

はじめに確認しよう

本製品は、プロバイダや回線業者からレンタルされている機器（モデムや終端装置）にあわせて、2つのモードから1つを選ぶことができます。2つのモードについて以下にご説明しますので、条件にあてはまる方を選んでください。

■プロバイダや回線業者からレンタルされている機器に“ルータ”機能がないお客様

代表例：
ケーブルテレビ（CATV）・Yahoo BB・Gyao 光・eo 光・コムファ・BBIQ・フレッツADSLやBフレッツで、レンタル機器の機種名がMS5、SH、MN IV、MN III、MN II、MN、MS、N、N II、S、NU・VDSL（例：VH-100シリーズ）のとき

本紙の**ブロードバンドルータ編**（オモテ面）を見て、本製品を設定してください。

※電力会社系（TEPCO、eo、コムファ、MEGA EGG、BBIQなど）の回線で、マンションタイプ（集合住宅向け）の回線をご利用のときは、施設によっては回線環境にルータ機能がある場合があります。回線環境については、管理会社などにお問い合わせください。

■プロバイダや回線業者からレンタルされている機器に“ルータ”機能があるお客様

代表例：
アッカ（ACCA）・イーアクセス（eAccess）・フレッツADSLやBフレッツで、レンタル機器の機種名がNV III、NVII、NV、NV2、NV3、MNV、Web Caster○○○、SV2、SV3、PR-○○○、RT-○○○、RV-○○○・フレッツ・光プレミアム・ひかりone・フレッツひかり電話のとき

本紙の**アクセスポイント編**（ウラ面）を見て、本製品を設定してください。

Memo

※お使いのレンタル機器（モデムや終端装置）について、ルータ機能の有無がわからないときは、その取扱説明書の記載を確認するか、その機器のお問合せ窓口へお問合せください。
※ご契約内容やレンタル機器内の設定状況などによって、左記の例に当てはまらない場合があります。
また、上記の例に関しては細心の注意を払って作成しておりますが、万一記述に誤りがあった場合はあしからずご了承ください。
※以前に購入した有線ブロードバンドルータを現在設置されているお客様は、その有線ブロードバンドルータを取り外して、本製品と入れ替えていただくことをお勧めします。その場合は、本紙の「ブロードバンドルータ編」を見て、本製品を設定してください。
もしも、お使いの有線ブロードバンドルータを取り外さないで、本製品を追加して使用する場合には、本紙の「アクセスポイント編」を見て、本製品を設定してください。

- パッケージに次の付属品が含まれていることを確認してください。
- ☑らくらく!かんたん設定ガイド①（本紙）
- ☐らくらく!かんたん設定ガイド②（別紙）
- ☐CD-ROM×2
- ☐MZK-W300NH
- ☐GW-NS300N2
- ☐ACアダプタ
- ☐アンテナ
- ☐LANケーブル
- ☐安全に関する説明書/保証書

※パッケージ内容に破損または欠品があるときは、販売店または弊社までご連絡ください。

困ったときは、付属CD-ROM内のユーザーズマニュアルまたは弊社ホームページ（<http://www.planex.co.jp>）をご参照ください。

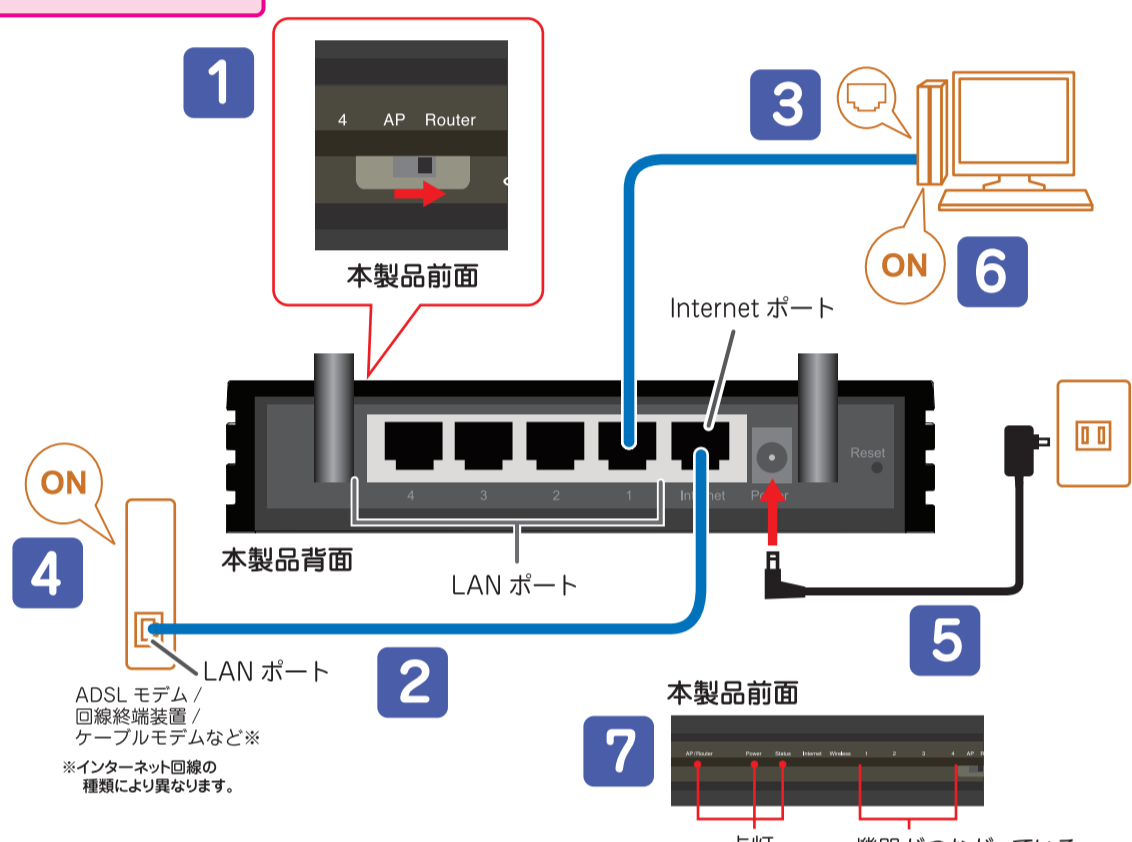
ブロードバンドルータ編

- あらかじめ次のものを用意してください。
- LANポートのあるパソコン
- LANケーブル
- ADSLモデムなど
- プロバイダの接続資料

STEP 1 機器を接続しよう

ご注意!
・本製品を無線LAN接続でご利用になる場合も、設定は有線LAN接続でおこないます。
・接続の前にすべての機器の電源をオフにしてください。

- 1 本製品前面の切替スイッチを「Router」側（ルータモード）にします。
- 2 本製品のInternetポートと、モデムなどのLANポートをLANケーブルで接続します。
- 3 本製品のLANポート（1～4のいずれか）と、パソコンのLANポートをLANケーブルで接続します。
- 4 モデムなどの電源をオンにします。
- 5 付属のACアダプタを本製品とコンセントにつなぎます。
- 6 設定に使うパソコンの電源をオンにします。
- 7 ランプの点灯/点滅を確認します。



STEP 2 接続環境を確認しよう

フレッツ・ADSL / Bフレッツなどの場合

STEP 3 設定画面を表示しよう

PPPoE接続の設定が必要になります。契約プロバイダから入手した接続資料を用意してください。設定には、プロバイダから通知される以下の情報が必要です。

- ・接続ユーザ名
- ・接続パスワード

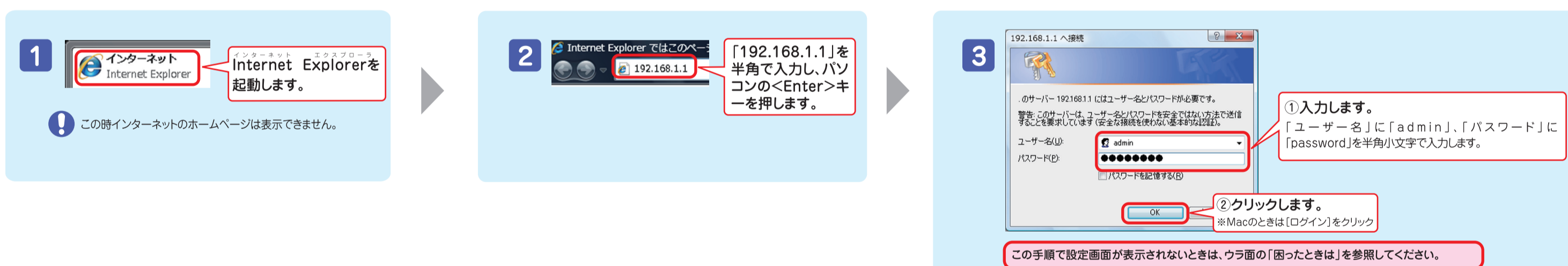
※プロバイダによって、上記の呼び方が異なる場合があります。
（例）接続ユーザ名 → ユーザID、アカウント、ユーザ名
ご不明なときはプロバイダにお問い合わせください。
※フレッツADSL/Bフレッツをご利用のときでも、契約されているサービスによってはルータ機能付きのADSLモデムや回線終端装置が導入されていることがあります。本製品の設定を行われる前に、お使いのADSLモデムや回線終端装置の種別をご確認いただき、ルータ機能がある場合は「アクセスポイント編」（ウラ面）をご確認ください。

Yahoo!BB / CATVなどの場合

STEP 5 インターネットに接続しよう

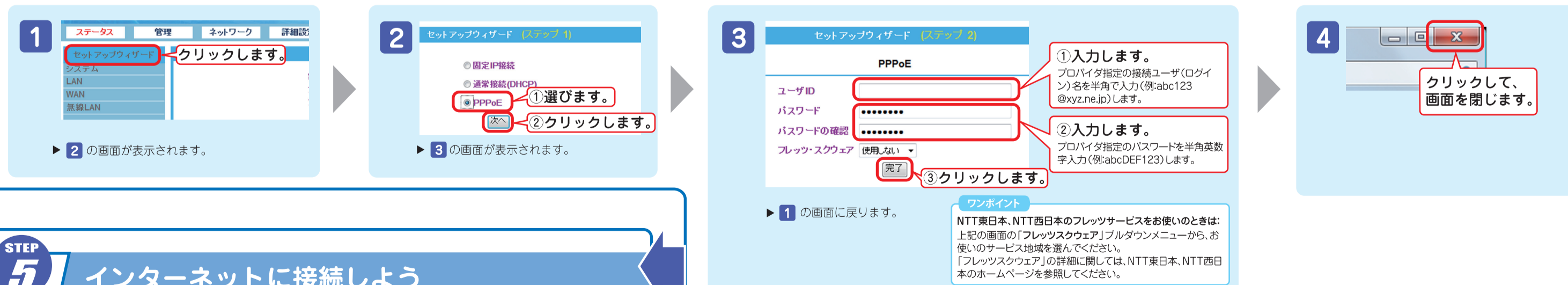
※CATV回線の一部のプロバイダによっては、MACアドレス登録が必要な場合があります。そのときは、付属のCD-ROMマニュアルの「インターネットにつなぐ設定をする」→「無線LANブロードバンドルータとして使用する」ときの「STEP3 インターネット接続の設定」の「通常接続」をご覧になってMACアドレスを設定してください。

STEP 3 設定画面を表示しよう

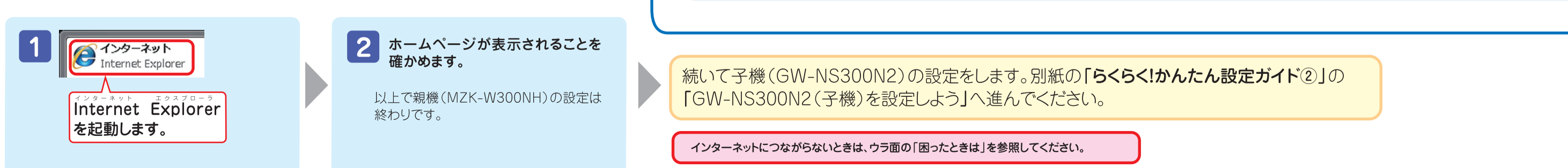


STEP 4 接続の設定をしよう

インターネット接続の設定をします。お手元にプロバイダからの接続資料をご用意ください。



STEP 5 インターネットに接続しよう



アクセスポイント編

あらかじめ次のものを用意してください。
●LANポートのあるパソコン
●ルータ内蔵モデムまたはブロードバンドルータ

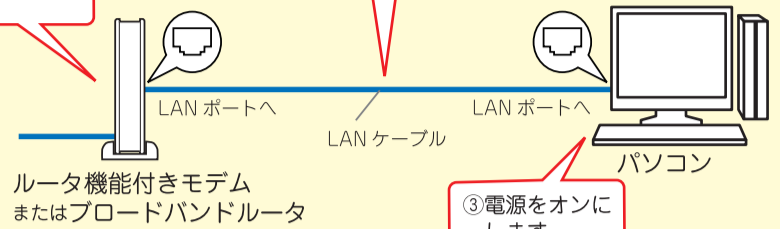
※「はじめに確認しよう」(オモテ面)を確認してから設定を始めてください。
※「ブロードバンドルータ編」の設定を行ったとき(本製品をブロードバンドルータとして使用するとき)は、本編は必要ありません。

STEP 1 設定値を調べよう

ここでは、Windowsのときの調べ方を紹介します。Macをお使いのときは、付属のCD-ROMマニュアルの「困ったときは」-「困った! その4 ルータのIPアドレスを調べたい編」をご参照ください。

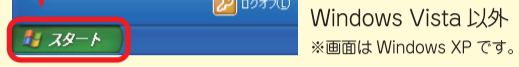
1 機器をつなぎます。

- ①電源がオンになっていることを確認します。
- ②LANポート同士をLANケーブルで接続します。
- ③電源をオンにします。

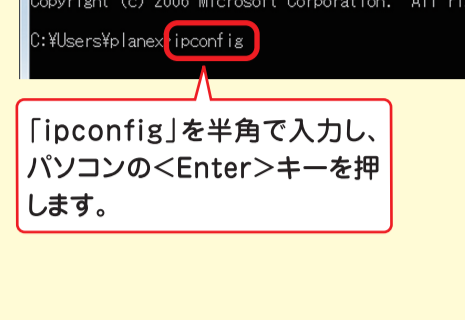


2 ここからクリックします。

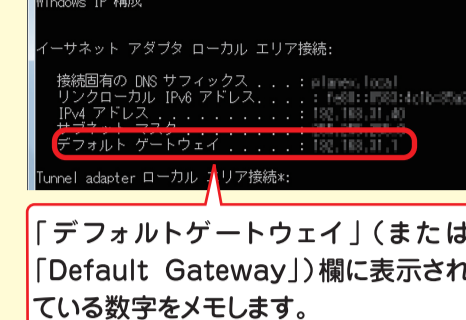
- スタートアイコン(または「スタート」)→プログラム(または「すべてのプログラム」)→「アクセサリ」→「コマンドプロンプト」の順にクリックします。



3 「ipconfig」を半角で入力し、パソコンの<Enter>キーを押します。



4 「デフォルトゲートウェイ」(または「Default Gateway」)欄に表示されている数字をメモします。



STEP 2 設定値を決めよう

STEP 1の4でメモした数字を記入してください。

◎ [] . [] . [] . []
最初の3組の数字だけ下書きしてください。

★ [] . [] . [] . [250]

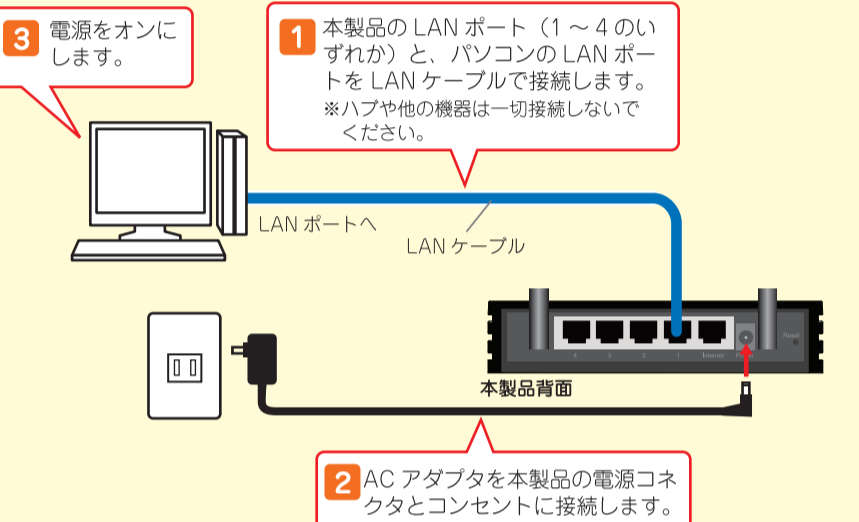
これが新しい本製品の設定値です。

※例えば、◎に記入した数字が「192.168.1.1」のときは、「192.168.1.250」となります。ただし、「192.168.1.250」が同一ネットワーク内の他のネットワーク機器と重複するときは、頭から4つ目の「250」を、2~254までの範囲で他と重複しない数値にしてください。

※◎に記入した数字が「192.168.0.1」など、頭から3つ目の数字が「1」ではないときは、本製品のDHCPサーバの初期設定を変更する必要があります。詳細は付属CD-ROMマニュアルの「インターネットにつなぐ設定をする」-「アクセスポイントとして使用するとき」の「STEP 1. 使用中のネットワークを調べる」を参照してください。

STEP 3 設定用パソコンを接続しよう

ご注意!
・本製品を無線LAN接続でご利用になる場合も、この設定作業は有線LAN接続でおこないます。
・接続の前にすべての機器の電源をオフにしてください。



STEP 5 設定しよう

- ①「ネットワーク」をクリックします。
- ②「接続」をクリックします。

- ①(2)の★印の数字を入力します※。
- ②「チェックを外します」。
- ③「完了」をクリックします。

設定が保存されます。
※頭から3つ目の数字が「1」以外の場合、「開始アドレス」と「終了アドレス」の頭から3つ目の数字を、同じ数字に合わせてください。

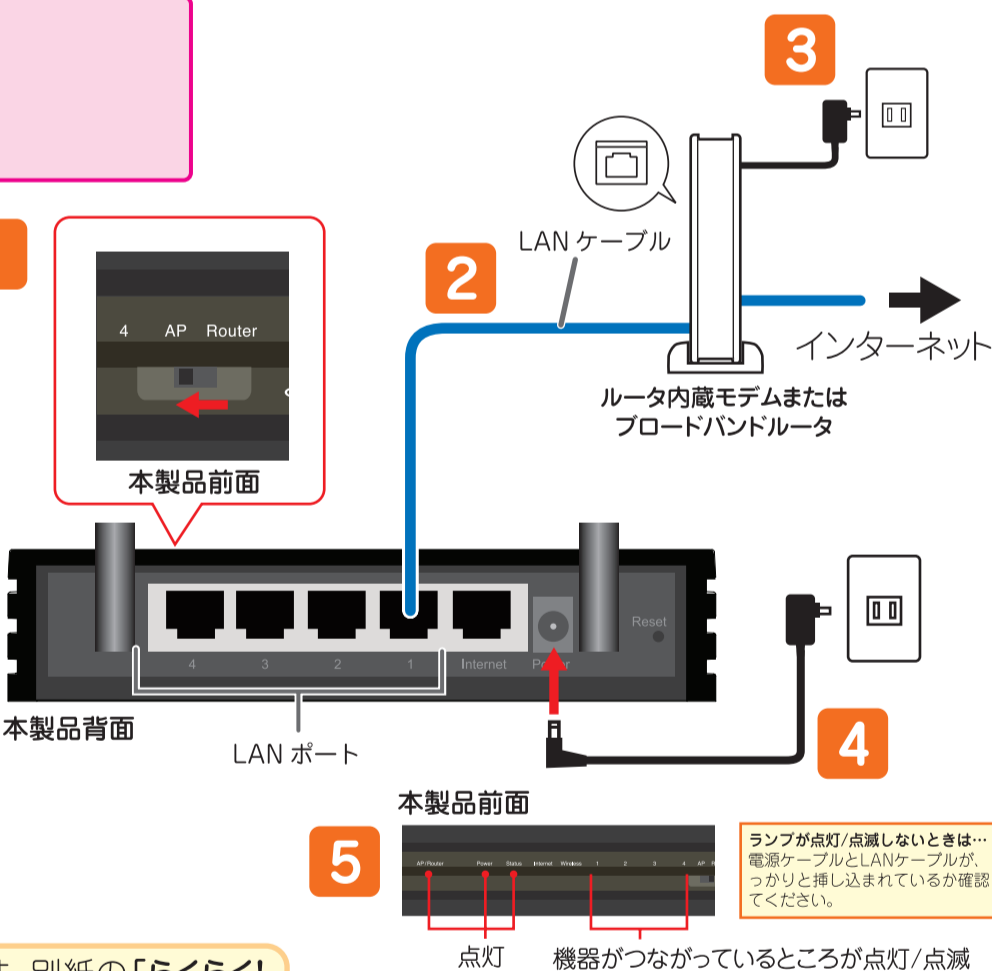
- ③「完了」をクリックして、画面を閉じます。

ワンポイント
あとで、設定画面を表示したいときは、STEP 4の手順を行ってください。そのとき、手順2では、STEP 2の★印の数字を入力してください。

STEP 6 機器を接続しよう

ご注意!
機器を接続する前に、以下を行ってください。
・本製品とパソコンのLANポートからLANケーブルを外します。
・本製品から電源コネクタを外します。

- 1 切替スイッチを「AP」側(アクセスポイントモード)にします。
- 2 本製品と、ルータ内蔵モデムまたはブロードバンドルータをLANケーブルで接続します。
※1~4ポートのいずれかに接続します。Internetポートは使用することができません。
- 3 ルータ内蔵モデム(またはブロードバンドルータ)の電源をオンにします。
- 4 付属のACアダプタを本製品の電源コネクタとコンセントに接続します。
- 5 本製品前面のランプの点灯/点滅を確認します。



続いて子機(GW-NS300N2)の設定をします。別紙の「らくらく!かんたん設定ガイド②」の「GW-NS300N2(子機)を設定しよう」へ進んでください。

困ったときは

設定画面が表示できないとき

- パソコンのネットワーク設定を確認してください。
パソコンのネットワーク設定を「IPアドレスを自動で取得する」にする必要があります。確認方法は、付属のCD-ROMマニュアルの「インターネットにつなぐ設定をする」-「STEP 2. ネットワークの設定」を参照してください。
- セキュリティソフトを停止してください。
セキュリティソフトウェアをインストールしているときは、一時停止または一時的にアンインストールしてください。一時停止またはアンインストールについては、セキュリティソフトウェアの取扱説明書を参照ください。
- 接続ツールを停止してください。
設定を行うパソコンで「フレッツ接続ツール」などの接続ツールが起動していないことを確認してください。起動しているときは、終了してください。
- プロキシサーバを使わない設定にしてください。
Windowsのとき
①「ツール」-「インターネットオプション」を選びます。
②「接続」タブをクリックし「ダイヤルしない」を選択します。
③「LANの設定」をクリックします。
④「LANにプロキシサーバを使用...」のチェックをオフにして、「[OK]」をクリックします。
Macのとき
①「アップルメニュー」->「システム環境設定」をクリックします。
②「インターネットとネットワーク」の「ネットワーク」をクリックします。
③「表示」の「(内蔵) Ethernet」を選びます。
④「プロキシ」タブをクリックします。
⑤「設定するプロキシサーバを選択」のリストからすべてのチェックマークを外します。
⑥「今すぐ適用」をクリックします。

インターネットにつながらないとき

- 設定に誤りがないか確認してください。
「接続の設定をしよう」(オモテ面)で行った設定に誤りがないか再度確認してください。
※半角英数字での入力 / 大文字・小文字 / O(オー)と0(ゼロ)などの類似文字にご注意ください。
 - 電源を再投入してください。
すべての機器の電源をオフにし、30分~1時間ほど経ってから「機器を接続しよう」(オモテ面)または「機器を接続しよう」(ウラ面)の手順にしたがって、電源を再投入してください。
- ※本製品のその他のさまざまな設定に関しては、付属のCD-ROMマニュアルを参照してください。

本製品の設定画面の開き方

- 本製品をブロードバンドルータとしてご利用のとき
1. 下記の「ユーザーズマニュアルの見方」を参照し、ユーザーズマニュアルのトップページを開きます。
2. 「さまざまな使い方」の冒頭に記載の「※設定画面の表示方法についてはこちらをクリック」から参照してください。
- 本製品をアクセスポイントとしてご利用のとき
1. 下記の「ユーザーズマニュアルの見方」を参照し、ユーザーズマニュアルのトップページを開きます。
2. 「インターネットにつなぐ設定をする」->「アクセスポイントとして使用する」の「●本製品の設定画面を開くとき」を参照してください。

ユーザーズマニュアルの見方

本紙より詳細な設定などを参照したいときは、付属CD-ROM内のユーザーズマニュアルをご覧ください。

- 1 パソコンのCD/DVDドライブに付属のCD-ROMを挿入します。
表示されないときは「マイコンピュータ」(または「コンピュータ」)からCD-ROMの中を表示し、「index」アイコンをダブルクリックします。
Macをご使用のときはデスクトップに表示されたCD-ROMアイコンをダブルクリックしてCD-ROMの中を表示し、「index」アイコンをダブルクリックします。
 - 2 メニュー画面が開きますので、「マニュアルを読む」をクリックします。
●複数のSSID(無線LANグループ)を設定したい
「さまざまな使い方」->「無線LAN関連の設定」->「マルチSSIDを設定する」を参照してください。例えば、ボーナゲーム機との接続には、一つのSSID、パソコンとの接続には、二つのSSIDを使うことができます(最大で4つのSSIDが使えます)。
●オンラインゲームをしたい
ポートを開放する設定が必要です。「さまざまな使い方」->「セキュリティ関連の設定」->「ポート開放(ローカルサーバ)を設定する」を参照してください。
- フラネックスコミュニケーションズ、PLANEX COMMUNICATIONSは、フラネックスコミュニケーションズ株式会社の登録商標です。
●MicrosoftおよびWindowsは米国Microsoft Corporationの、米国およびその他の国における登録商標または商標です。
●Macは、Apple Inc.の登録商標です。
●その他、記載されている会社名、商品名は各社の商標または登録商標です。
●ご注意: ご使用の際は必ず商品に添付された取扱説明書をお読みになり、正しく安全にご使用ください。