

PCI-

USERS MANUAL

USB PRINTER CABLE

UPR-20

プラネックスコミュニケーションズ株式会社

このマニュアルの構成

本マニュアルの構成は以下のような構成になっております。

必ずお読み下さい

第1章 はじめに

本製品の概要と各部の名称について説明します。必ずお読みください。

ご使用方法

第2章 Windows98へのインストール

本製品を使用するための、Windows98へのインストール手順を説明します。

ご使用方法

第3章 印刷方法

本製品を使用して接続したプリンタから印刷する方法について説明します。

付録

付録A トラブルシューティング

「トラブルかな?」と思われる場合の対応方法について説明します。

付録B USB概要

USBの概要について簡単に説明します。

付録C ピンアサイン

本製品パラレルポートのピンアサインについて説明します。

付録D 仕様

本製品の仕様について説明します。

目次

第1章	はじめに	1
1-1	概要	1
2	特長	1
3	推奨ハードウェアおよびOS	3
4	梱包内容について	3
5	各部の名称	4
第2章	Windows98へのインストール	6
2-1	ドライバのインストール	6
2	2本目のUSBパラレル変換ケーブルのインストール	10
3	インストールの確認	11
4	ドライバの削除方法	13
第3章	印刷方法	16
3-1	プリントの開始	16
付録A	トラブルシューティング	21
付録B	USB概要	22
付録C	ピンアサイン	24
付録D	仕様	25

1-1 概要

UPR-20 USBパラレル変換ケーブルは、ユニバーサルシリアルバスインターフェース(USB)と従来のIEEE1284パラレルインタフェースを装備したプリンタまたは周辺機器を接続するためのUSB-パラレル変換ケーブルです。

本製品は、1台のコンピュータで2本まで同時に使用する事が可能です。

本製品はバス電源(1)を使用するため、外部電源を必要としない省電力設計になっています。

1-2 特長

- ・ USB Spec1.0に対応しています。
- ・ USBバス電源を使用するため、ACアダプターは不要です。 1
- ・ 最も速いプロトコルを使用するように自動的にホストとネゴシエーション(交渉)します。
- ・ 特別なアプリケーションを使用する事なく標準のパラレルポートと同様の操作性を提供します。
- ・ IEEE1284パラレルインターフェイスをサポートします。
- ・ 最大転送速度：1.216 MB/秒(ECP使用時)
- ・ ほとんどのMicrosoft Windowsプリンタドライバから印刷先のポートを変更するだけでUSBを利用したプリントが可能です。
- ・ プラグアンドプレイ機能に完全対応しています。

1 USBの電源について

全てのUSBデバイスは、「セルフ電源」もしくは、「バス電源」の何れかの方法で動作に必要な電源を取り込みます。ACアダプタなどを接続して動作に必要な電源を取り込む方法を「セルフ電源」といい、USBケーブルの電源ラインから動作に必要な電源を直接取り込む方法を「バス電源」といいます。本製品はバス電源を使用している為、ACアダプターが不要な省電力設計になっています。

注意

本製品は、双方向印刷には対応しておりません。プリンタドライバのプロパティまたは、プリンタ本体で双方向印刷を設定する事が出来る場合には、必ず双方向印刷を"使用しない"設定に変更してください。双方向印刷を"使用する"と設定していると、プリンタ側でインク切れや紙詰まりが発生してもプリンタドライバが問題を検出できない、また プリンタドライバの幾つかの機能が動作しないといった現象が印刷時に発生する場合があります。

1-3 推奨ハードウェアおよびOS

- ・ 486 (または、それ以上) プロセッサが使用されているPC/AT互換コンピュータ
- ・ 16MB以上のRAM
- ・ オンボードUSBコネクタまたは、内蔵USBアダプタ
- ・ Windows98
- ・ IEEE1284に準拠しているプリンタまたは周辺機器

1-4 梱包内容について

パッケージに以下の付属品が含まれていることを確認してください。

- ・ UPR-20 USBパラレル変換ケーブル
- ・ ユーザーズマニュアル
- ・ インストールドライバディスク 1枚

不足品がある場合は、販売店または弊社テクニカルサポートまでご連絡ください。

1-5 各部の名称

本製品には、コンピュータのUSBポートまたはUSBハブに接続するためのUSB"A"タイプコネクタと、IEEE1284パラレルインターフェースを装備したプリンタおよび周辺機器と接続するための36ピンセントロニクスコネクタがついています。

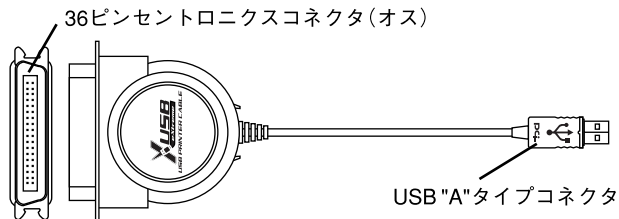


図1-1 UPR-20

パラレルポート：プリンタを接続します。

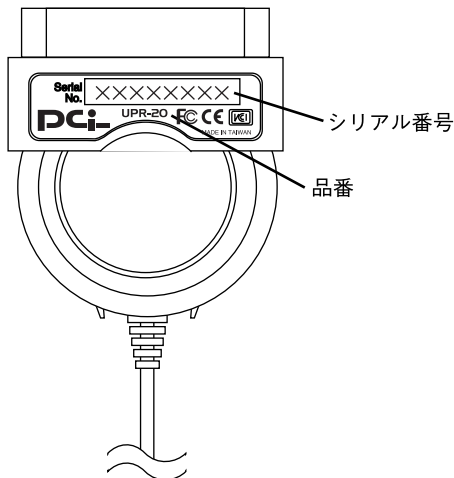


図1-2 本体裏面

品番：本製品の製品型番です。

シリアル番号：本製品のシリアル番号です。製品外箱に記載されているものと同じ番号です。ユーザ登録時に必要となります。また、製品故障時などにサポートを受ける場合にも必要となります。

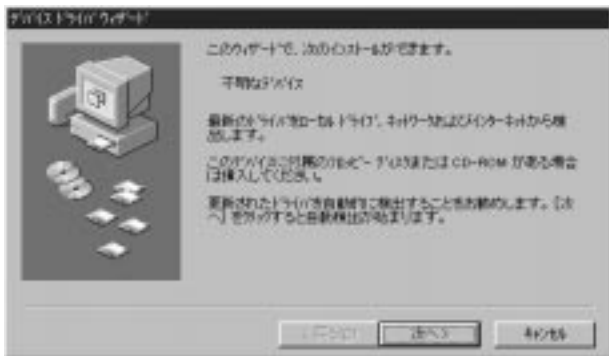
本章では、コンピュータおよびプリンタへの本製品の接続手順とドライバのインストール方法について説明します。

2-1 ドライバのインストール

1. 本製品をプリンタまたは、他のIEEE1284周辺機器に接続してください。全てのUSBパラレル変換ケーブルのインストール手順が完了するまで、プリンタまたはIEEE1284周辺機器の電源スイッチはOFFのままにしてください。
2. 本製品のUSB" A" タイププラグをコンピュータのUSBポートまたはUSBハブに差し込んでください。

コンピュータのUSBポートに本製品を接続して使用される場合は、コンピュータのどのポートに接続してもかまいません。

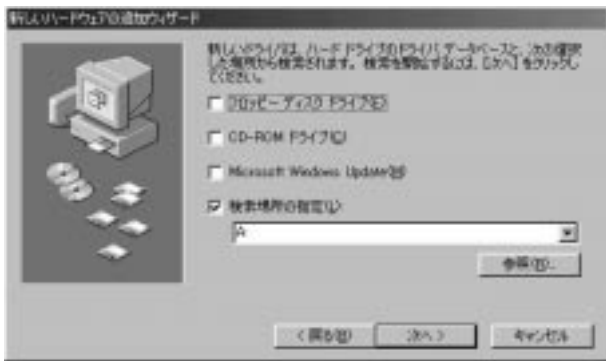
3. 本製品をコンピュータのUSBポートまたはUSBハブに接続した時点で、本製品がシステムに自動的に認識されハードウェアウィザードが起動します。[次へ]ボタンをクリックしてください。



4. 「新しいハードウェア」ウィンドウが表示されるので、ここで[使用中のデバイスに最適なドライバを検索する]を選択し、[次へ]ボタンをクリックしてください。

本製品を接続してもハードウェアウィザードが開始されない場合は、使用するUSBハブに電源が供給されている事を確認してください。

5. 検索場所を指定するウィンドウが表示されるので、[検索場所の指定]のみチェックボックスをチェックし、他の項目のチェックボックスからはチェックを外してください。本製品付属のドライバディスクをフロッピードライブに入れてください。「ファイルのコピー元」に A:¥ と入力して[次へ]ボタンをクリックしてください。



6. 「次のデバイス用のドライバファイルを検索します」と表示されます。[次へ] ボタンをクリックしてください。



7. ファイルのコピーが開始され、必要なファイルがシステムにインストールされます。ファイルのコピーが終了後、メッセージにしたがって「完了」ボタンをクリックしてください。

2-2**2本目のUSBパラレル変換ケーブルのインストール**

本製品は、同一コンピュータ上に2本までインストールして使用する事が出来ます。

1. 1本目のUSBパラレル変換ケーブルが確実にインストールされていることをご確認の上、2-1 の手順に従って2本目のUSBパラレル変換ケーブルをコンピュータのUSBポートまたは、USBハブに差し込んでください。
2. USBパラレル変換ケーブルをコンピュータに接続すると、ハードウェアウィザードが起動して自動的にインストールが行われます。必要なドライバファイルは既にシステムにインストールされているので、フロッピーディスクから再度コピーする必要はありません。

2-3

インストールの確認

ドライバのインストールが終了したら、以下の手順でインストールが正常に終了したかどうかを確認してください。

1. [マイコンピュータ] アイコンをダブルクリックし、そこから [コントロールパネル] をダブルクリックしてください。

2. [システム] アイコンをダブルクリックしてください。「システムのプロパティ」ウィンドウが表示されるので、[デバイスマネージャ] タブをクリックしてください。
3. 「PLANEX UPR-20 Printer Cable」の左の[+] マークをクリックして「UPR-20 Printer Cable」と表示されていることを確認してください(2本目のUSBパラレルケーブルがインストールされている場合は、2つの「UPR-20 Printer Cable」が表示されます)。「PLANEX UPR-20 Printer Cable」の下に「UPR-20 Printer Cable」が表示されない、またはアイコンに「?」や「!」のマークが表示される場合はドライバのインストールが正常に終了していません。2-4 の手順でドライバを一旦削除してから 2-1 の手順で再度インストールを実行してください。

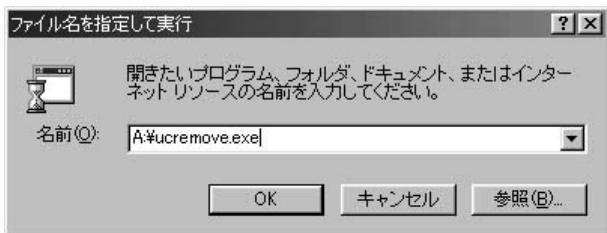


2-4 ドライバの削除方法

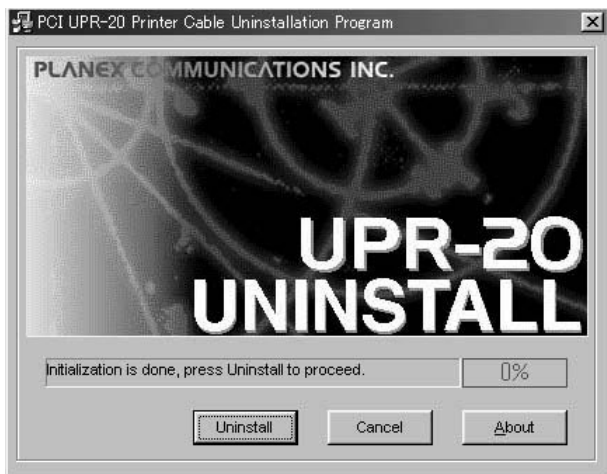
インストールディスク内にあるUCREMOVE.EXEを実行すると本製品のドライバをシステムから完全に削除する事が出来ます。

第2章

1. 本製品が接続されているコンピュータのフロッピードライブにインストールディスクを挿入してください。
2. 「スタート」メニューをクリックして「ファイル名を指定して実行」を選択してください。表示されるダイアログボックスに A:¥UCREMOVE と入力して [OK] ボタンをクリックしてください。



3. アンインストールユーティリティが起動します。[Uninstall] ボタンをクリックしてください。



4. 以下のメッセージウィンドウが表示されます。



5. [OK] ボタンをクリックするとウィンドウが閉じてアンインストールを開始します。ステータスが100%と表示されたらドライバファイルの削除は完了です。このアプリケーションを終了して、本製品をコンピュータのUSBポートまたは、USBハブから取り外してください。

本章では、実際に印刷を行う方法を説明します。

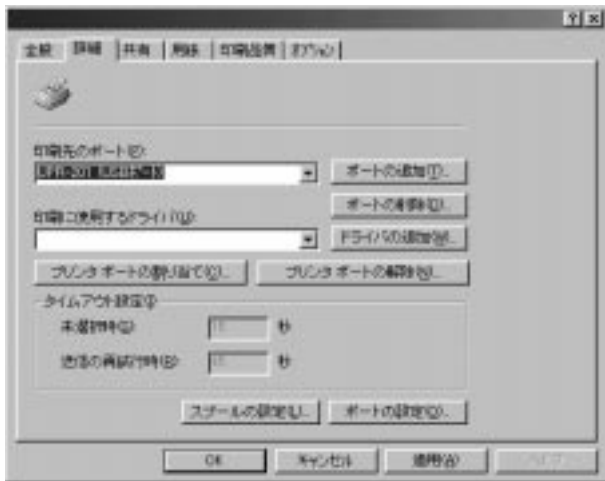
3-1 プリントの開始

ドライバのインストールが終了し、本製品がプリンタに正しく接続されている事を確認してプリンタの電源を入れてください。システムが新しいプリンタを認識するとプリンタの追加ウィザードが起動してプリンタドライバをインストールします。プリンタドライバのインストールの詳細は、プリンタのマニュアルを参照してください。プリンタドライバのインストール完了後、プロパティからテストページをプリントする事が出来ます。

1. [スタート] メニューの [設定] から [プリンタ] アイコンを選択してください。
2. 本製品に接続されているプリンタのアイコンを右クリックし表示されるメニューから「プロパティ」を選択してください。プロパティ画面が表示されます。



3. 表示されたプロパティから [詳細] タブをクリックしてください。「印刷先のポート」に「UPR-20」または「UPR-201」(2本目のUSBパラレル変換ケーブルを使用する場合は、「UPR-202」)を選択してください。次に「更新」ボタンをクリックしてください。



4. [全般] タブをクリックしてください。[詳細] タブの「印刷に使用するドライバ」で選択したプリンタドライバが表示されていることを確認してください。



5. 「印字テスト」ボタンをクリックするとプリント処理が開始されます。
6. テスト印字が正しく印刷されている事を確認してください。テストページの印刷が完了したら、今後は通常の平行ポートで接続されているプリンタと同様にアプリケーションから印刷が行えます。

 注意

印刷を行う場合は、アプリケーションの「印刷」または「用紙設定」画面内の「出力先のポート」に必ず本製品用のプリンタポート（例：UPR-20、UPR-201、UPR-202）を選択した上で印刷を開始して下さい。

「トラブルかな?」と思われる場合は、以下の点を確認してください。

コンピュータのUSBポートまたは、USBハブの"A"ポートに本製品が完全に奥まで差し込まれていますか?

ケーブルが完全に奥まで差し込まれているか確認してください。

本製品がUSBハブに接続されている場合、接続されているUSBハブには、電源が供給されていますか?

USBハブに電源が供給されているか確認してください。

プリンタの電源は、ONになっていますか?

プリンタの電源を確認してください。

プリンタのプリンタポートに本製品が接続されていますか?

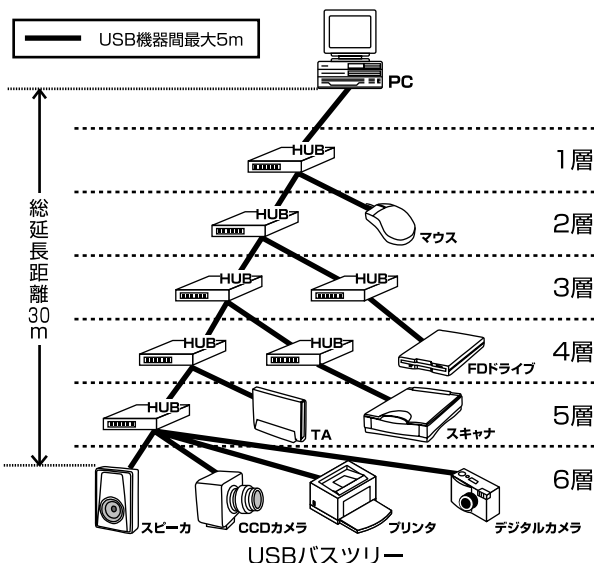
本製品がご使用になるプリンタに確実に接続されている事を確認してください。

使用するプリンタの出力先のポートに本製品が選択されていますか?

ご使用のプリンタのプロパティ画面を開き、「詳細」タブを選択して下さい。次に、画面内の「出力先のポート」に本製品用のプリンタポート(UPR-20...)を選択して下さい。

USB(ユニバーサルシリアルバス)は、マイクロソフト、インテル、IBM、コンパック、DEC、ノーザンテレコム、日本電気の7社が中心となって1995年に公開されたコンピュータと低中速機器を接続するのに適した汎用シリアルインターフェイス規格です。

USBの接続形態は、一台のホストコンピュータを頂点としたツリー状で、USBハブを介して最大127台までの機器を接続できます。一つのUSBバスツリーの中でUSBハブは5段まで接続でき、末端の機器まで含めた階層は最大6階層になります。ホストコンピュータから末端のデバイスまでの最大ケーブル総延長距離は30m、それぞれの機器間(ハブを含む)の距離は最大5mです。



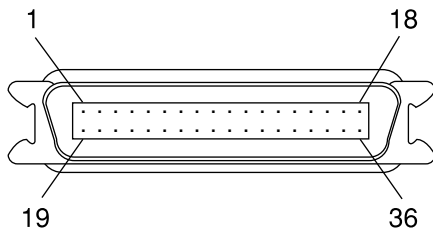
転送速度はロースピードモード(1.5Mbps)とハイスピードモード(12Mbps)の二種類をサポートしています。どのスピードを使用するかは、それぞれの機器が接続時にホスト側に伝えるようになっていて、ホストは新しい機器が接続されるたびにどの機器にどれくらいの間隔でデータの送受信を行うかのスケジュールを決定します。これによりUSBバスツリーに接続されている全ての機器が公平にデータの送受信を行う事ができるようになります。全てのUSB機器は、コンピュータの動作中にケーブルの抜き差しができるホットスワップ機能と、接続後パソコンを再起動せずに使用する事が可能なプラグアンドプレイの機能を備えているので使用したい機器を使用したい時に接続して利用する事ができます。USB機器には、接続ミス防止を為にダウストリームポート(タイプBコネクタ)とアップストリームポート(タイプAコネクタ)と呼ばれる、二種類の形状の異なるポート(コネクタ)があります。USB機器を接続する際は、ダウストリームポートとアップストリームポートを接続します。ポートの形状さえ合えばどのポートにも接続する事が可能ですが一つのバスツリーの中で接続がループしてしまったり、ホストコンピュータ以外に他のコンピュータを接続する事はできません。

USB機器への電源の供給方法には、従来の周辺機器のようにACアダプタなどから電源を取り込む「セルフ電源方式」と、必要とする電源をUSBケーブルの電源線から取り込む「バス電源方式」があります。このバス電源方式によりマウスやキーボードなどの消費電力の少ないUSB機器は、動作に必要な電源を直接USBケーブルから取り込む事ができます。バス電源方式はさらに、100mA以下の低消費電力機器と100～500mAの高消費電力機器に分けられます。バス電源方式ではACアダプタが不要なため、簡潔に配線を行う事ができますがご使用になるUSB機器が高消費電力の場合、接続先のポートに必要な電力が供給されているかの注意が必要です。

従来のインターフェイスでは、キーボード、マウス、シリアルポート、プリンタポートなどのそれぞれの機器ごとにコンピュータのリソースを使用していましたが、USBを使用した場合は、127台ま

での機器を接続してもコンピュータのリソースは、一つしか使用されません。また、既存の周辺機器をUSBに対応させる事で形状の違うコネクタに仕様の異なるケーブルを何本も用意する必要もありません。

このようにUSBは、従来のさまざまな機器を接続する事ができるだけで無く、コスト、使い易さ、コンピュータのリソースの面からもメリットがある新しいインターフェイスです。



ピン	信号名	ピン	信号名
1	STB	11	BUSY
2	DATA BIT0	12	PAPER EMPTY
3	DATA BIT1	13	SLCT
4	DATA BIT2	14	A-F
5	DATA BIT3	15	N.C.
6	DATA BIT4	16-17	GROUND
7	DATA BIT5	18	PLH
8	DATA BIT6	19-30	GROUND
9	DATA BIT7	31	INIT
10	ACK	32	ERR
		33	N.C.
		34-35	N.C.
		36	SL-I

電源供給	USBケーブルからのバス電源
電圧	+5V
消費電力	80mA(最大)
ケーブル長	180cm(本体、USBプラグを含む)
入力コネクタ	USBタイプAプラグ
出力コネクタ	セントロニクス36ピンオス
稼動温度	5 ~ 40
保管温度	-20 ~ 60
湿度	35% ~ 80%(結露しない事)
素材	プラスチック
EMI	FCC ClassB、VCCI ClassB、CE

技術的なご質問、バージョンアップ等のお問い合わせは
お気軽に下記へご連絡ください。

なお「ユーザー登録はがき」をご返送いただいていない場合には、
一切サポートは受けられませんのでご注意ください。

フリーダイヤル：0120-415977

FAX：03-3256-9207

受付時間

月曜日～金曜日(祭日は除く)

10:00～12:00・13:00～17:00

ご質問の受付やドライバのアップデートを
下記wwwサーバで行なっておりますのでご利用ください。

<http://www.planex.co.jp/>

E-MAIL: info-planex@planex.co.jp

プラネックスコミュニケーションズ株式会社

質問票

技術的なご質問は、この2ページをコピーして必要事項をご記入の上、下記FAX番号へお送りください。

プラネックスコミュニケーションズテクニカルサポート担当行
FAX : 03-3256-9207

会社名			
部署名			
名前			
電話		F A X	
E-MAIL			

製品名	USB PRINTER CABLE
型番 Product No.	UPR-20
製造番号 Serial No.	

ソフトウェア

OS	バージョン
----	-------

ご使用のパソコンについて

メーカー	
型番	

USBアダプタを使用している場合

メーカー	
型番	

トラブル（エラーメッセージ）発生時とその具体的な場所

コンピュータ起動時

USB機器インストール時

USB機器構成時

USB機器動作時

その他

質問内容

保証規定

この製品は、厳密な検査に合格したものです。保証期間内に、お客様の正常なご使用状態の元で万一故障した場合には、本保証規定に従い無償で修理をさせていただきます。

ご購入後1ヵ月以内に発生した故障については初期不良交換対象となります。1ヵ月を過ぎた場合は修理扱いとさせていただきますのでご了承ください。なお、弊社はセンドバック方式をとらせていただいております。

故障の場合には、製品をお客様送料ご負担にて郵送していただき、弊社まで修理をご依頼ください。

ただし、次のような場合には保証期間内においても、有償修理となります。

1. ユーザー登録はがきが返送されていない場合
2. 購入日が明記されていない場合
3. 取扱上の誤りによる故障及び損傷、不当な修理や改造などをされた場合
4. お買い上げ後の移動、落下または郵送などにより故障、損傷が生じた場合
5. 火災、天災、地変、ガス害、または異常電圧により故障、損傷が生じた場合

保証書は、日本国内においてのみ有効です。

保証期間は、製品お買い上げ日より算定いたします。

保証書は再発行いたしませんので、大切に保管してください。

プラネックスコミュニケーションズ株式会社

保証書

弊社の保証規定を必ずご覧ください。

保証期間 Warranty	西暦 年 月 日より 1 年間
製品名	USB PRINTER CABLE
型番 Product No.	UPR-20
製造番号 Serial No.	

個人使用 法人使用 (チェックしてください。)	
個人でご使用の場合には、個人名、および住所以降の欄にのみご記入ください。	
フリガナ	
会社名 (個人名)	
部課名	
フリガナ	
担当者名	
フリガナ	
住 所	<input type="text"/> <input type="text"/> <input type="text"/> - <input type="text"/> <input type="text"/> <input type="text"/> <input type="text"/> 都 府 道 県
電 話	— — 内線
F A X	— —
E-MAIL	

購入店名 所在地	
-------------	--

プラネックスコミュニケーションズ株式会社

ユーザー登録について

この度は弊社製品をお買い上げいただき誠にありがとうございます。弊社では製品をお買い上げいただいたお客様にユーザー登録をお願いしております。ユーザー登録を行っていただいたお客様には新製品情報、バージョンアップ情報、キャンペーン情報等さまざまな情報を提供させていただきます。また、製品の故障等でユーザーサポートをお受けになるにはお客様のユーザー登録が必要となります。ぜひユーザー登録を行ってくださいますようお願いいたします。

ユーザー登録は下記弊社インターネットホームページ上で受け付けております。ホームページ上でユーザー登録を行って戴いたお客様には抽選でプレゼントを差し上げております。ぜひホームページ上のユーザー登録をご利用くださいますようお願いいたします。

<http://www.planex.co.jp/>

インターネットをご使用になれないお客様は、本マニュアル最終ページのユーザー登録はがきをご使用ください。切り取って必要事項をご記入の上、弊社宛にご返送ください。インターネット上でユーザー登録をされたお客様は、ユーザー登録はがきをご返送いただく必要はありません。

ユーザー登録書の記入方法

ユーザー登録書をご記入いただく場合には、以下の事項を参考にしてください。

“製造番号”には、パッケージ側面に貼られているバーコードシールの“S/N”または商品裏側に記されている内容をご記入ください。

ユーザー登録書の表面の使用環境を忘れずに必ずご記入ください。サポート時の参考情報とさせていただきます。

プラネックスコミュニケーションズ株式会社

郵便はがき

お手数ですが
切手を貼り
ポストに
ご投函下さい。

101-0041

東京都千代田区神田須田町 1 -7
ウイン神田高橋ビル 5F

プラネックスコミュニケーションズ株式会社

『テクニカル・サポート担当』 行

ご使用になっている環境をお知らせください。

使用 ネットワークOS	
使用OS	
使用機種	

ユーザー登録書

(プラネックスコミュニケーションズ 控)

購入日	西暦 年 月 日
製品名	USB PRINTER CABLE
型番 Product No.	UPR-20
製造番号 Serial No.	

個人使用 法人使用 (チェックしてください。)	
個人でご使用の場合には、個人名、および住所以降の欄にのみご記入ください。	
フリガナ	
会社名 (個人名)	
部課名	
フリガナ	
担当者名	
フリガナ	
住 所	<input type="text"/> <input type="text"/> <input type="text"/> - <input type="text"/> <input type="text"/> <input type="text"/> <input type="text"/> 都 府 道 県
電 話	— — 内線
F A X	— —
E-MAIL	

購入店名 所在地	
-------------	--

プラネックスコミュニケーションズ株式会社



UPR-20 Windows XP用 ドライバのインストール方法について

SS Manual No.PHM-01-11-22-SK-UPR20 WIN XP Version 1.0

このたびは、PCI製品をお買い上げ頂き誠にありがとうございます。
本製品をWindows XPでご使用の際には自動的にWindows標準
のドライバがインストールされます。

インストール後、以下の手順でドライバのインストールの確認を行っ
てください。

■インストールの確認

1. インストール終了後、「スタート」ボタンをクリックし、「マイ コンピュータ」を右ボタンクリックで「プロパティ」を選択してください。“システムのプロパティ” ウィンドウで「ハードウェア」タブをクリックし「デバイス マネージャ」ボタンをクリックしてください。
2. 「USB(Universal Serial Bus)コントローラ」の名前をダブルクリックしてください。「USB印刷サービス」の名前が表示されるか確認してください。

今後ともPCI製品をご愛顧いただけますよう、お願い申し上げます。

プラネックスコミュニケーションズ株式会社