

イーサネット・プリントサーバ  
**Ethernet Print Server**  
**Mini2**  
ユーザース・マニュアル



Version:1.10

**PLANEX COMMUNICATIONS INC.**

# 目次

第1章	はじめに	1
1-1	概要	1
1-2	特長	1
1-3	梱包内容の確認	2
1-4	各部の名称	2
第2章	ハードウェアインストール	3
2-1	設置場所について	3
2-2	プリンタへの接続	3
2-3	ネットワークへの接続	4
2-4	電源の接続	4
第3章	インストールの概要	5
3-1	Windows95/98 ピアツーピア・ネットワーク	5
3-2	Windows NTサーバ+Windows95/98 クライアントネットワーク	5
3-3	NetWareサーバ+Windows95/98 クライアントネットワーク	6
3-4	各種UNIX環境	7
3-5	混在ネットワーク	7
第4章	Windows95/98 ピアツーピア・ネットワーク	8
4-1	インストールの準備	8
4-2	ドライバのセットアップ	13
4-3	プリンタの追加	14
4-4	印刷方法	19
4-5	プリントサーバドライバの削除方法	20

第5章 WindowsNTネットワーク.....	22
5-1 IPX/SPXプロトコルでの設定.....	23
5-2 NetBEUIプロトコルでの設定.....	31
5-3 TCP/IPプロトコルでの設定.....	37
5-4 印刷方法.....	50
5-5 Windows95/98クライアントの設定.....	51
5-6 プリントサーバドライバの削除方法.....	54
第6章 NetWare ネットワーク.....	56
6-1 SMART PRINT MANAGER2の概要.....	56
6-2 SMART PRINT MANAGER2のインストール.....	57
6-3 Auto Setup(自動設定)を使用した プリントサーバの設定.....	59
6-4 NetWare4.xでのAuto Setup.....	61
6-5 Manual Setup(手動設定)を使用した プリントサーバの設定.....	62
6-6 Windows95/98クライアントの設定.....	65
6-7 複数プリントキューの設定.....	69
6-8 SMART PRINT MANAGER2のその他の機能.....	71
第7章 UNIX環境.....	74
7-1 プリントサーバへのIPアドレスの割り当て.....	74
7-2 UNIXインストレーション.....	76
7-3 NetWareサポートの停止.....	81
第8章 ファームウェアのアップデート.....	83
8-1 NetWare環境.....	84
8-2 WindowsNT環境.....	85
8-3 UNIX環境.....	86
付録A 仕様.....	87

記載の会社名および製品名は各社の商標または登録商標です。

# このマニュアルの構成

本マニュアルはプリントサーバ Mini2 の概要及び使用方法について説明します。本マニュアルの構成は以下のようになっております。

## 第1章 はじめに

本製品の概要と各部の名称について説明します。  
必ずお読みください。

## 第2章 アダプタのインストール

本製品の設置方法およびネットワーク、プリンターへの接続方法について説明します。必ずお読みください。

## 第3章 インストールの概要

各種ネットワーク環境に合わせたプリントサーバのインストール概要を、例をあげて説明します。

## 第4章～第7章 ドライバインストール

本製品を使用するためのドライバインストール手順を説明します。  
ご使用のネットワーク環境に該当する章をお読みください。

ピアツーピアネットワーク Win95/98,NT,Netware での印刷	第4章
WindowsNT サーバ経由の印刷	第5章
Netwareサーバ 経由の印刷	第6章
Unixからの印刷	第7章

上記の作業が完了するとプリントアウトが出来ます

## 第8章 ファームウェアのアップデート

各環境からの、本製品のファームウェアのアップデートの方法を説明します。ファームウェアのアップデートをするときにお読み下さい。

## 付録A 仕様

本製品の仕様について説明します。

マニュアル内の表記について

本マニュアル内では製品の名称を本製品と表記します。区別が必要な場合は製品型番で表記します。

# 第1章 はじめに

## 1-1 概要

Mini2はIEEE802.3 10BASE-T規格に準拠した小型イーサネット・プリントサーバです。

プリンタのパラレルポートに直接接続できるセントロニクス・パラレルポートを1ポートと、10BASE-Tネットワーク接続用のRJ-45 STPポートを1ポート装備しています。

Mini2はTCP/IPプロトコル、IPX/SPXプロトコル、NetBEUIプロトコルに対応しており、Windows95/98のみのピアツーピア・ネットワーク、WindowsNTやNetWareのサーバ/クライアント・ネットワーク、各種UNIX環境までの幅広い環境で簡単にプリンタの共有を行うことが可能です。

また、Windows対応の設定ユーティリティが付属しており簡単に設定を行うことが可能です。

**注意：**一部の双方向通信対応のプリンタでは正常に印刷できない場合があります。この場合はプリンタの双方向通信が無効になるように設定してください。設定方法についてはご使用のプリンタのマニュアルを参照してください。対応プリンタについての情報は弊社ホームページ(<http://www.planex.co.jp/>)をご覧ください。

## 1-2 特長

- ・ IEEE802.3 10BASE-T規格に準拠
- ・ 10BASE-T接続用のRJ-45 STPポートを1ポート装備
- ・ プリンタに直接接続可能なセントロニクス・パラレルポートを1ポート装備
- ・ TCP/IPプロトコル、IPX/SPXプロトコル、NetBEUIプロトコルに対応
- ・ LEDによりプリントサーバのステータスの確認が可能
- ・ フラッシュROM搭載によりファームウェアのアップデートが可能
- ・ Windows95/98、WindowsNT、NetWare 3.X/4.X、各種UNIXに対応

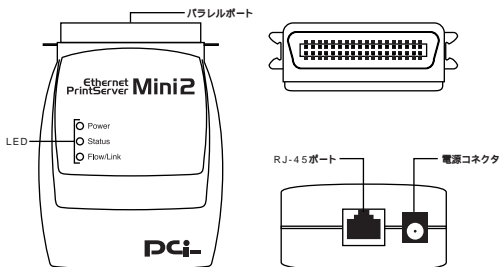
## 1-3 梱包内容の確認

パッケージには、以下の付属品が含まれます。

- ・ Mini2 本体
- ・ セットアップディスク 2枚  
(Windows用、SMART PRINT MANAGER 2)
- ・ AC電源アダプタ
- ・ このユーザーズ・マニュアル

不足品がある場合は、販売店または弊社テクニカルサポートまでお問い合わせください。

## 1-4 各部の名称



**パラレルポート**：プリンタに直接接続するセントロニクスパラレルポートです。

**Power LED**：プリントサーバに電源が入ると点灯します。

**Status LED**：プリントサーバのステータスを表します。ネットワークデータの転送中およびプリンタへ印刷中は点滅します。

**Flow/Link LED**：RJ-45ポートのリンクが確立すると点灯します。

**RJ-45ポート**：ネットワークへ接続するためのツイストペアケーブル接続用のRJ-45ポートです。

**電源コネクタ**：AC電源アダプタを接続します。

## 第2章 ハードウェアインストール

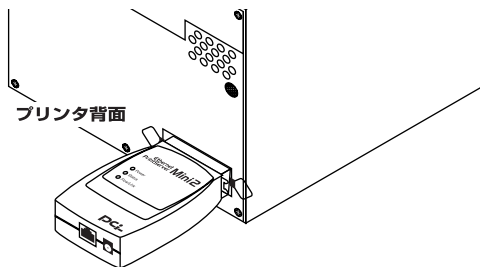
### 2-1 設置場所について

プリントサーバを設置する際には必ず以下の点をお守りください  
ますようお願いいたします。

- ・湿気の多い場所に設置しないでください。
- ・直射日光のあたる場所や温度の高い場所には設置しないでください。
- ・内部に熱がこもる原因となりますので、周囲にはなるべく空間を空けてください。

### 2-2 プリンタへの接続

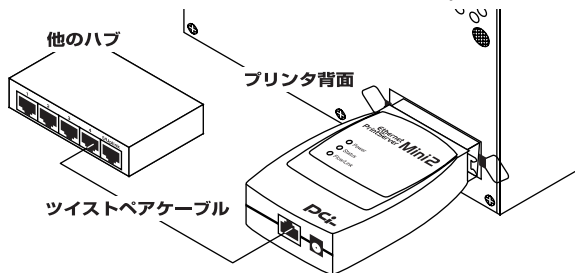
プリンタの平行ポートにプリントサーバのセントロニクスポートを直接接続してください。プリンタ側の金具でプリントサーバを固定してください。



**注意：**プリンタの形状によってはプリントサーバを直接プリンタに接続できない場合があります。この場合はオプションの接続ケーブル(弊社型番：PS-CB)を使用して接続してください。

## 2-3 ネットワークへの接続

- 1 ツイストペア・ストレート・ケーブルの一端をプリントサーバの RJ-45 ポートに接続してください。
- 2 ツイストペア・ストレート・ケーブルのもう一端を 10BASE-T ハブの空いている RJ-45 ポートに接続してください。



## 2-4 電源の接続

- 1 プリントサーバ側面の電源コネクタに付属の AC 電源アダプタを接続します。
- 2 AC 電源アダプタを AC100V コンセントに接続します。
- 3 プリントサーバ上面の Power LED が点灯することを確認してください。
- 4 電源が入るとプリントサーバは自動的に自己診断テストを実行します。自己診断に問題がなければ、Status LED が 5 回点滅します。もし、Status LED が 5 回点滅しない場合は本体の故障が考えられます。この場合は弊社テクニカルサポートまでご連絡ください。

**注意：** AC 電源アダプタは必ず付属のものを使用してください。付属以外の AC 電源アダプタの使用は、製品の故障、誤動作等の原因となります。付属以外の AC 電源アダプタを使用した場合の故障は保証の範囲外となります。



## 第3章 インストールの概要

プリントサーバはNetWare、WindowsNT、Windows95/98、各種UNIX環境からの印刷に対応しており、さまざまなネットワーク環境での使用が可能です。

ここでは標準的な5種類のネットワーク環境について、プリントサーバのインストール概要を例をあげて説明します。

### 3-1 Windows95/98

#### ピアツーピア・ネットワーク

ネットワーク上にWindows95/98のコンピュータしか存在しない、または印刷にNetWareやWindowsNTのサーバを使用したくない場合は、印刷を行いたいすべてのWindows95/98コンピュータにプリントサーバドライバをインストールします。この環境では個々のコンピュータの印刷ジョブはそれぞれのローカルドライブ上にスプールされます。

ドライバのインストールおよび印刷方法については第4章を参照してください。

プロトコル：IPX/SPX、TCP/IP、NetBEUI

### 3-2 WindowsNTサーバ+Windows95/98

#### クライアントネットワーク

ネットワーク上にWindowsNTサーバとWindows95/98クライアントが存在する場合、以下の方法でのインストールが可能です。

プロトコル：IPX/SPX、TCP/IP、NetBEUI

#### A. WindowsNTサーバ経由で印刷する

この方法では各クライアントからの印刷ジョブは一旦WindowsNTサーバにスプールされ、その後プリントサーバによって処理されます。この方法で印刷を行う場合、WindowsNTサーバにプリントサーバドライバをインストールし、各Windows95/98クライアントはサーバ上のプリンタを使用するように設定します。ドライバのインストールおよび印刷方法については第5章を参照してください。

## B. 各コンピュータから直接プリントサーバに印刷する

これは3-1と同じ方法です。第4章を参照して各クライアントにプリントサーバ・ドライバをインストールしてください。

## C. AとBを合わせた方法

これはAとBの2つの方法を合わせたものです。各クライアントにはAとBの方法でインストールを行い、2つのプリンタをインストールします。各クライアントはプリンタを選択することにより2つの方法を切り替えて印刷することが可能です。この方法の利点は、故障などによりサーバが動作していない場合でもプリンタを選択することにより印刷を行えることです。

第4章および第5章を参照して各クライアントおよびサーバにプリントサーバ・ドライバをインストールしてください。

## 3-3 NetWareサーバ+Windows95/98 クライアントネットワーク

ネットワーク上にNetWareサーバとWindows95/98クライアントが存在する場合、次の方法でのインストールが可能です。

プロトコル：IPX/SPX、TCP/IP、NetBEUI

### A. NetWareサーバ経由で印刷する

この方法では各クライアントからの印刷ジョブは一旦NetWareサーバにスプールされ、その後プリントサーバによって処理されます。

この方法で印刷を行う場合、プリントサーバをNetWareプリントサーバに設定し、各Windows95/98クライアントはサーバ上のプリンタを使用するように設定します。プリントサーバの設定およびドライバのインストールおよび印刷方法については第6章を参照してください。

### B. 各コンピュータから直接プリントサーバに印刷する

これは3-1と同じ方法です。第4章を参照して各クライアントにプリントサーバ・ドライバをインストールしてください。

### C. AとBを合わせた方法

これはAとBの2つの方法を合わせたものです。各クライアントにはAとBの方法でインストールを行い、2つのプリンタをインストールします。各クライアントはプリンタを選択することにより2つの方法を切り替えて印刷することが可能です。この方法の利点は、故障などによりサーバが動作していない場合でもプリンタを選択することにより印刷を行えることです。

第4章および第5章を参照して各クライアントおよびサーバにプリントサーバ・ドライバをインストールしてください。

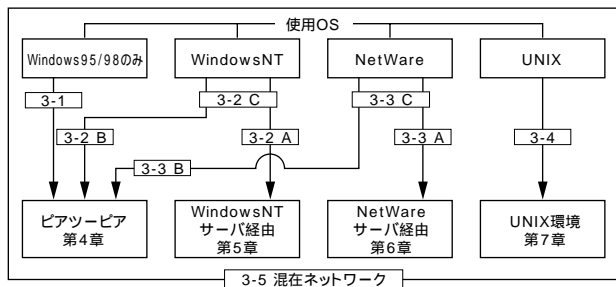
## 3-4 各種UNIX環境

各種のUNIX環境でプリントサーバを使用する場合は、プリントサーバを使用するすべてのUNIXワークステーション上でプリントサーバを使用するための設定を行う必要があります。第7章を参照してUNIXワークステーションの設定を行ってください。

プロトコル：TCP/IP

## 3-5 混在ネットワーク

ネットワーク上にNetWareサーバ、WindowsNTサーバ、Windows 95/98クライアント、UNIXワークステーション等が混在する場合は、印刷方法に合わせて各コンピュータの設定を行ってください。



プリントサーバのインストール概要

## 第4章 Windows95/98 ピアツーピア・ネットワーク

ここでは、プリントサーバをWindows95/98のピアツーピア・ネットワーク環境で使用する場合の設定方法について説明します。ここで説明する手順はプリントサーバを使用するすべてのWindows95/98コンピュータ上で実行する必要があります。

### 4-1 インストールの準備

プリントサーバはIPX/SPXプロトコル、TCP/IPプロトコル、NetBEUIプロトコルに対応しています。プリントサーバの設定を開始する前に、使用するプロトコルを選択し以下の準備を行ってください。

- ・ IPX/SPXプロトコルを使用する場合
  - 1 [マイコンピュータ] [コントロールパネル] [ネットワーク]と選択してください。
  - 2 「IPX/SPX 互換プロトコル」がインストールされていることを確認してください。インストールされていない場合は[追加]ボタンをクリックして「IPX/SPX 互換プロトコル」を追加してください。



- 3 「IPX/SPX 互換プロトコル」を選択し[プロパティ]ボタンをクリックしてください。
- 4 [詳細設定]タブをクリックしプロパティから「フレームタイプ」を選択してください。[値]の欄で Ethernet 802.2 を選択して [OK]ボタンをクリックしてください。



- 5 ネットワークの画面に戻ったらもう一度[OK]ボタンをクリックしてください。コンピュータの再起動の確認の画面が表示されるので[はい]を選択しコンピュータを再起動してください。

・ NetBEUIプロトコルを使用する場合

1 [マイコンピュータ] [コントロールパネル] [ネットワーク]と選択してください。

2 「NetBEUIプロトコルがインストールされていることを確認してください。インストールされていない場合は[追加]ボタンをクリックしてNetBEUIプロトコルを追加してください。



3 コンピュータの再起動の確認の画面が表示されるので[はい]を選択しコンピュータを再起動してください。

・ TCP/IPプロトコルを使用する場合

- 1 [マイコンピュータ] [コントロールパネル] [ネットワーク]と選択してください。
- 2 「TCP/IPプロトコル」がインストールされていることを確認してください。インストールされていない場合は[追加]ボタンをクリックしてTCP/IPプロトコルを追加してください。



- 3 コンピュータの再起動の確認の画面が表示されるので[はい]を選択しコンピュータを再起動してください。
- 4 プリントサーバにIPアドレスを割り当てる必要があります。ユーザーズ・マニュアルの第6章を参照して SMART PRINT MANAGER 2 をインストールしてください。
- 5 [スタート]メニュー [プログラム] [SMART PRINT MANAGER 2] [IPconfig]と選択してください。

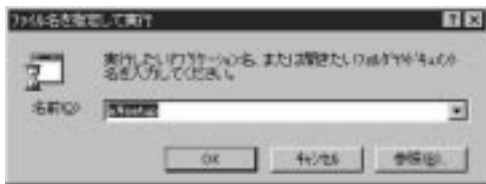
- 6 IPConfigユーティリティが起動するので、プリントサーバに設定する、「IP Address」、「Subnet Mask」、「Gateway」を入力して [Apply] ボタンをクリックしてください。





## 4-2 ドライバのセットアップ

- 1 プリントサーバ付属のセットアップディスク(Windows用)をコンピュータのフロッピードライブにセットしてください。
- 2 [スタート]メニューの[ファイル名を指定して実行]を選択し、[名前]に a:¥setup と入力して[OK]ボタンをクリックしてください。



- 3 「Welcome」ウィンドウが表示されるので[Next]ボタンをクリックしてください。
- 4 しばらくすると「Setup Complete」ウィンドウが表示されるので[Finish]ボタンをクリックしてください。

## 4-3 プリンタの追加

- 1 [スタート]メニューの **設定** から**[プリンタ]**を選択してください。
- 2 **[プリンタの追加]**アイコンをダブルクリックしてください。
- 3 「**プリンタウィザード**」ウィンドウが表示されるので**[次へ]**ボタンをクリックしてください。



- 4 プリンタの種類で**[ローカルプリンタ]**を選択し**[次へ]**ボタンをクリックしてください。
- 5 製造元とプリンタのリストからご使用のプリンタを選択して**[次へ]**ボタンをクリックしてください。



- 6 ポートの選択画面で LPT1: を選択し[次へ]ボタンをクリックしてください。



- 7 プリンタ名を変更したい場合は、新しいプリンタ名を入力し[次へ]ボタンをクリックしてください。



- 8 印字テストを行うか確認する画面が表示されるので[いいえ]を選択し[完了]ボタンをクリックしてください。



- 9 今追加したプリンタが「プリンタ」ウィンドウに表示されるので、これを右クリックし表示されるメニューから「プロパティ」を選択してください。



- 10 「プリンタのプロパティ」ウィンドウが表示されたら[詳細]タブをクリックしてください。



- 11 [ポートの追加]ボタンをクリックし、「ポートの追加」ウィンドウで[その他]を選択してください。[追加するポートの種類]から「PSPort」を選択して[OK]ボタンをクリックしてください。



- 12 「Add Port」ウィンドウが表示されます。[Protocol Type]で使用するプロトコルを選択するとネットワーク上の使用可能なプリントサーバのリストが表示されます。使用するプリントサーバを選択して[OK]ボタンをクリックしてください。



- 13 [更新]ボタンをクリックしてから、[情報]タブをクリックしてください。[印字テスト]ボタンをクリックして、テストページが正常に印刷されたらプリンタの追加は完了です。[OK]ボタンをクリックして終了してください。

## 4-4 印刷方法

プリントサーバを使用した印刷の方法は、コンピュータのローカルポートにプリンタを接続した場合の印刷方法と全く同じです。各アプリケーションから印刷したいプリンタを選択して印刷を実行してください。

注意：一部の双方向通信対応のプリンタでは正常に印刷できない場合があります。この場合はプリンタの双方向通信が無効になるように設定してください。設定方法についてはご使用のプリンタのマニュアルを参照してください。対応プリンタについての情報は弊社ホームページ(<http://www.planex.co.jp/>)をご覧ください。

## 4-5 プリントサーバドライバの削除方法

コンピュータからプリントサーバドライバを削除したい場合は以下の手順で行ってください。

- 1 [マイコンピュータ] [コントロールパネル] [アプリケーションの追加と削除]と選択してください。
- 2 [アプリケーションの追加と削除のプロパティ]ウィンドウが表示されたら「Smart Print Monitor for Windows95/98」を選択して[追加と削除]ボタンをクリックしてください。



- 3 削除の確認のウィンドウが表示されるので[はい]を選択してください。削除が開始されます。







## 第5章 WindowsNTネットワーク

ここでは、プリントサーバをWindowsNT環境で使用する場合の設定方法について説明します。プリントサーバはWindowsNT環境では使用するプロトコルにより設定方法が異なります。IPX/SPXプロトコルでの設定方法は 5-1 IPX/SPXプロトコルでの設定 を、NetBEUIプロトコルでの設定方法は 5-2 NetBEUIプロトコルでの設定 を、TCP/IPプロトコルでの設定方法は 5-3 TCP/IPプロトコルでの設定 をそれぞれ参照し設定を行ってください。

## 5-1 IPX/SPX プロトコルでの設定

- WindowsNTのネットワーク設定の確認

- [マイコンピュータ] [コントロールパネル] [ネットワーク] と選択してください。
- [ネットワーク]ウィンドウが表示されたら[プロトコル]タブをクリックして NWLink IPX/SPX 互換トランスポート がインストールされていることを確認してください。インストールされていない場合は[追加]ボタンをクリックして NWLink IPX/SPX 互換トランスポート を追加してください。プロトコルの追加が終了したら[閉じる]ボタンをクリックして、コンピュータを再起動してください。再起動後に以下の手順を続行してください。



- 3 「NWLink IPX/SPX 互換トランスポート」を選択し[プロパティ] ボタンをクリックしてください。
- 4 使用するネットワークアダプタと[フレーム種類の手動選択] を選択して[追加] ボタンをクリックしてください。



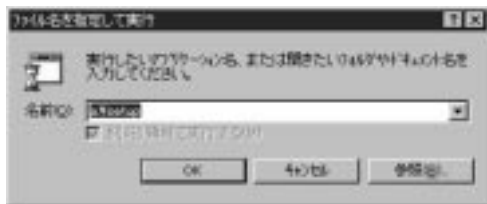
- 5 [フレームの種類]で Ethernet 802.2 を選択してください。[ネットワーク番号]は NetWare サーバで定義される番号です。ここでは NetWare サーバは使用しないので、任意の 8 桁の 16 進数字を入力してください。[追加] ボタンをクリックしてください。



- 6 [OK] ボタンをクリックしネットワークの画面に戻ったら[閉じる] ボタンをクリックしてください。コンピュータの再起動の確認の画面が表示されるので[はい] を選択しコンピュータを再起動してください。

・ドライバのセットアップ

- 1 プリントサーバ付属のセットアップディスク(Windows用)をコンピュータのフロッピードライブにセットしてください。
- 2 「スタートメニューのファイル名を指定して実行」を選択し、「名前」に a:¥setup と入力して[OK]ボタンをクリックしてください。



- 3 「Welcome」ウィンドウが表示されるので[Next]ボタンをクリックしてください。
- 4 しばらくすると「Setup Complete」ウィンドウが表示されるので[Finish]ボタンをクリックしてください。

## ・プリンタの追加

- 1「スタートメニュー」の設定 から プリンタ を選択してください。
- 2「プリンタの追加」アイコンをダブルクリックしてください。
- 3「プリンタの追加」ウィザードが表示されます。[このコンピュータ]を選択し[次へ]ボタンをクリックしてください。



- 4 利用可能なポートのリストが表示されたら[ポートの追加]ボタンをクリックしてください。



- 5 利用可能なプリンタポートのリストから「PS Port」を選択し[新しいポート]ボタンをクリックしてください。



- 6 「Add Port」ウィンドウが表示されます。「Protocol Type」で IPX/SPX プロトコルを選択するとネットワーク上の使用可能なプリントサーバのリストが表示されます。使用するプリントサーバを選択して[OK]ボタンをクリックしてください。



- 7 「プリンタポート」ウィンドウに戻るので[閉じる]ボタンをクリックしてください。
- 8 「プリンタの追加」ウィザードに戻るので[次へ]ボタンをクリックしてください。



- 9 製造元とプリンタのリストからご使用のプリンタを選択して [次へ] ボタンをクリックしてください。



- 10 プリンタ名を変更したい場合は、新しいプリンタ名を入力し [次へ] ボタンをクリックしてください。



- 11 ネットワーク上の他のコンピュータがこのコンピュータを介して印刷を行うようにしたい場合は[共有する]をそうでない場合は[共有しない]を選択してください。[共有する]を選択した場合は共有名を入力してください。次に[次へ]ボタンをクリックしてください。



- 12 テストページを印刷するか確認する画面が表示されるので「はい」を選択して[完了]ボタンをクリックしてください。テストページが正常に印刷されたらプリンタの追加は完了です。[OK]ボタンをクリックして終了してください。



## 5-2 NetBEUIプロトコルでの設定

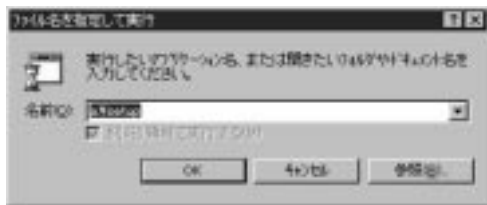
### ・ WindowsNTのネットワーク設定の確認

- 1 [マイコンピュータ] [コントロールパネル] [ネットワーク]と選択してください。
- 2 [ネットワーク]ウィンドウが表示されたら[プロトコル]タブをクリックしてNetBEUIプロトコルがインストールされていることを確認してください。インストールされていない場合は[追加]ボタンをクリックしてNetBEUIプロトコルを追加してください。プロトコルの追加が終了したら[閉じる]ボタンをクリックして、コンピュータを再起動してください。再起動後に以下の手順を続行してください。



・ドライバのセットアップ

- 1 プリントサーバ付属のセットアップディスク(Windows用)をコンピュータのフロッピードライブにセットしてください。
- 2 「スタートメニュー」のファイル名を指定して実行 を選択し、「名前」に a:¥setup と入力して[OK]ボタンをクリックしてください。



- 3 「Welcome」ウィンドウが表示されるので[Next]ボタンをクリックしてください。
- 4 しばらくすると「Setup Complete」ウィンドウが表示されるので[Finish]ボタンをクリックしてください。

## ・プリンタの追加

- 1 「スタート」メニューの「設定」から「プリンタ」を選択してください。
- 2 「プリンタの追加」アイコンをダブルクリックしてください。
- 3 「プリンタの追加」ウィザードが表示されます。[このコンピュータ]を選択し[次へ]ボタンをクリックしてください。



- 4 利用可能なポートのリストが表示されたら[ポートの追加]ボタンをクリックしてください。



- 5 利用可能なプリンタポートのリストから「PS Port」を選択し[新しいポート]ボタンをクリックしてください。



- 6 「Add Port」ウィンドウが表示されます。「Protocol Type」で NetBEUI プロトコルを選択するとネットワーク上の使用可能なプリントサーバが表示されます。プリントサーバを選択して [OK] ボタンをクリックしてください。



- 7 「プリンタポート」ウィンドウに戻るので[閉じる]ボタンをクリックしてください。
- 8 「プリンタの追加」ウィザードに戻るので[次へ]ボタンをクリックしてください。

- 9 製造元とプリンタのリストからご使用のプリンタを選択して [次へ] ボタンをクリックしてください。



- 10 プリンタ名を変更したい場合は、新しいプリンタ名を入力し [次へ] ボタンをクリックしてください。



- 11 ネットワーク上の他のコンピュータがこのコンピュータを介して印刷を行うようにしたい場合は[共有する]をそうでない場合は[共有しない]を選択してください。[共有する]を選択した場合は共有名を入力してください。次に[次へ]ボタンをクリックしてください。



- 12 テストページを印刷するか確認する画面が表示されるので「はい」を選択して[完了]ボタンをクリックしてください。テストページが正常に印刷されたらプリンターの追加は完了です。[OK]ボタンをクリックして終了してください。





## 5-3 TCP/IPプロトコルでの設定

### ・ WindowsNTのネットワーク設定の確認

- 1 [マイコンピュータ] [コントロールパネル] [ネットワーク]と選択してください。
- 2 [ネットワーク]ウィンドウが表示されたら[プロトコル]タブをクリックしてTCP/IPプロトコルがインストールされていることを確認してください。インストールされていない場合は[追加]ボタンをクリックしてTCP/IPプロトコルを追加してください。追加が終了したら[閉じる]ボタンをクリックして、コンピュータを再起動してください。再起動後に以下の手順を続行してください。



・ プリントサーバへのIPアドレスの設定

- 1 「スタート」メニューの「プログラム」から「コマンドプロンプト」を選択してください。
- 2 arpエントリにプリントサーバのIPアドレスを追加するためにコマンドプロンプトで以下のコマンドを実行してください。ノードアドレスはプリントサーバ本体底面のシールに印刷されています。

```
arp -s IPアドレス ノードアドレス
```

```
例 : arp -s 192.72.214.103 00-90-CC-3F-FA-68
```

- 3 ping コマンドを実行し、プリントサーバが正常に応答するか確認してください。

```
例 : ping 192.72.214.103
```

- 4 以下のコマンドを実行してください。IPアドレスには手順2で指定したIPアドレスを入力してください。プリントサーバの構成情報がカレントディレクトリにconfig.txtというファイル名で保存されます。

```
tftp IPアドレス get config.txt
```

```
例 : tftp 192.72.214.103 get config.txt
```

- 5 保存された config.txt ファイルをメモ帳等のテキストエディタで開き、"BoxIPAddress" の行の IP アドレスを手順 2 で指定した IP アドレスと置き換えて保存してください。

例：

00 BoxName : MP\_PRINTSERV3FFA68

01 BoxVersion : 6.64

02 BoxNodeID : 00-90-CC-3F-FA-68

03 BoxIPAddress : 192.72.214.103 この行を  
変更してください。

04 NOVELL : Disable

05 UNIX : Enable

06 PrinterName : lp1

07 Gateway : 0.0.0.0

08 Mask : 255.255.255.0

- 6 以下のコマンドを実行し、保存した config.txt ファイルをプリントサーバに書き込みます。IP アドレスには手順 2 で指定した IP アドレスを入力してください。

tftp IPアドレス put config.txt

例： tftp 192.72.214.103 put config.txt

- 7 以下のコマンドを実行し、プリントサーバをリセットしてください。IP アドレスには手順 2 で指定した IP アドレスを入力してください。

tftp IPアドレス get reset

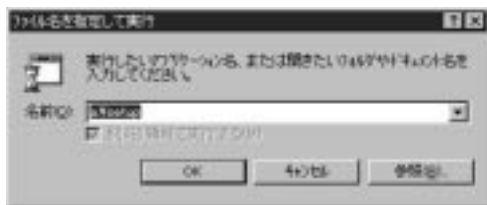
例： tftp 192.72.214.103 get reset

## ・プリンタの追加

TCP/IPプロトコルでのプリンタ設定方法には、「A プリントサーバドライバを使用する方法」と「B LPRプリンタとして使用する方法」の2種類があります。Aの方法ではプリントサーバ付属のドライバを使用して印刷を行います。Bの方法ではWindowsNTのTCP/IP印刷機能を使用します。いずれかの方法を選択して設定を行ってください。

### A プリントサーバドライバを使用する方法

- 1 プリントサーバ付属のセットアップディスク(Windows用)をコンピュータのフロッピードライブにセットしてください。
- 2 「スタート」メニューの「ファイル名を指定して実行」を選択し、「名前」に a¥setup と入力して[OK]ボタンをクリックしてください。



- 3 「Welcome」ウィンドウが表示されるので[Next]ボタンをクリックしてください。
- 4 しばらくすると「Setup Complete」ウィンドウが表示されるので[Finish]ボタンをクリックしてください。
- 5 「スタート」メニューの「設定」から「プリンタ」を選択してください。
- 6 プリンタの追加アイコンをダブルクリックしてください。

- 7「プリンタの追加 ウィザード」が表示されます。[このコンピュータ]を選択し[次へ]ボタンをクリックしてください。



- 8 利用可能なポートのリストが表示されたら[ポートの追加]ボタンをクリックしてください。



- 9 利用可能なプリンタポートのリストから「PS Port」を選択し[新しいポート]ボタンをクリックしてください。



- 10 「Add Port」ウィンドウが表示されます。「Protocol Type」で TCP/IP プロトコルを選択するとネットワーク上の使用可能なプリントサーバが表示されます。プリントサーバを選択して [OK] ボタンをクリックしてください。



- 11 「プリンタポート」ウィンドウに戻るので[閉じる]ボタンをクリックしてください。
- 12 「プリンタの追加」ウィザードに戻るので[次へ]ボタンをクリックしてください。

- 13 製造元とプリンタのリストからご使用のプリンタを選択して [次へ] ボタンをクリックしてください。



- 14 プリンタ名を変更したい場合は、新しいプリンタ名を入力し [次へ] ボタンをクリックしてください。



- 15 ネットワーク上の他のコンピュータがこのコンピュータを介して印刷を行うようにしたい場合は[共有する]をそうでない場合は[共有しない]を選択してください。[共有する]を選択した場合は共有名を入力してください。次に[次へ]ボタンをクリックしてください。



- 16 テストページを印刷するか確認する画面が表示されるのではいを選択して[完了]ボタンをクリックしてください。テストページが正常に印刷されたらプリンタの追加は完了です。[OK]ボタンをクリックして終了してください。





## B LPRプリンタとして使用する方法

- 1 [マイコンピュータ] [コントロールパネル] [ネットワーク] と選択してください。
- 2 [ネットワーク]ウィンドウが表示されたら[サービス]タブをクリックして Microsoft TCP/IP印刷 がインストールされていることを確認してください。インストールされていない場合は[追加]ボタンをクリックして Microsoft TCP/IP印刷 を追加してください。追加が終了したら[閉じる]ボタンをクリックしてコンピュータを再起動し、再起動後に以下の手順を続行してください。



- 3 WindowsNTの スタートメニューの設定 から「プリンタ」を選択してください。
- 4「プリンタの追加」アイコンをダブルクリックしてください。

- 5「プリンタの追加」ウィザードが表示されます。[このコンピュータ]を選択し[次へ]ボタンをクリックしてください。



- 6 利用可能なポートのリストが表示されたら[ポートの追加]ボタンをクリックしてください。



- 7 利用可能なプリンタポートのリストから「LPR Port」を選択し  
[新しいポート]ボタンをクリックしてください。



- 8 「LPR互換プリンタの追加」ウィンドウが表示されます。「lpdを提供しているサーバーの名前またはIPアドレス」にプリントサーバのIPアドレスを入力してください。「サーバーのプリンタ名またはプリンタキュー名」には、任意の名前を入力してください。次に[OK]ボタンをクリックしてください。



- 9 「プリンタポート」ウィンドウに戻るので[閉じる]ボタンをクリックしてください。
- 10 「プリンタの追加」ウィザードに戻るので[次へ]ボタンをクリックしてください。

- 11 製造元とプリンタのリストからご使用のプリンタを選択して [次へ] ボタンをクリックしてください。



- プリンタ名を変更したい場合は、新しいプリンタ名を入力し [次へ] ボタンをクリックしてください。



- 13 ネットワーク上の他のコンピュータがこのコンピュータを介して印刷を行うようにしたい場合は[共有する]をそうでない場合は[共有しない]を選択してください。[共有する]を選択した場合は共有名を入力してください。次に[次へ]ボタンをクリックしてください。



- 14 テストページを印刷するか確認する画面が表示されるのではい」を選択して[完了]ボタンをクリックしてください。テストページが正常に印刷されたらプリンタの追加は完了です。[OK]ボタンをクリックして終了してください。



## 5-4 印刷方法

プリントサーバを使用した印刷の方法は、コンピュータのローカルポートにプリンタを接続した場合の印刷方法と全く同じです。各アプリケーションから印刷したいプリンタを選択して印刷を実行してください。

**注意：**一部の双方向通信対応のプリンタでは正常に印刷できない場合があります。この場合はプリンタの双方向通信が無効になるように設定してください。設定方法についてはご使用のプリンタのマニュアルを参照してください。対応プリンタについての情報は弊社ホームページ(<http://www.planex.co.jp/>)をご覧ください。

## 5-5 Windows95/98クライアントの設定

ネットワーク上のWindows95/98クライアントから、WindowsNTサーバ経由で印刷を行いたい場合は以下の手順でクライアントの設定を行ってください。

- 1 [スタート]メニューの [設定] から[プリンタ]を選択してください。
- 2 [プリンタの追加]アイコンをダブルクリックしてください。
- 3 「プリンタウィザード」ウィンドウが表示されるので[次へ]ボタンをクリックしてください。
- 4 プリンタの種類で[ネットワークプリンタ]を選択し[次へ]ボタンをクリックしてください。



- 5 [参照] ボタンをクリックしてください。ネットワークコンピュータのリストからプリントサーバを設定したWindowsNTサーバをダブルクリックしその下に表示されるプリンタを選択して[OK]ボタンをクリックしてください。



- 6 [次へ] ボタンをクリックしてください。  
7 製造元とプリンタのリストからご使用のプリンタを選択して [次へ] ボタンをクリックしてください。





- 8 プリンタ名を変更したい場合は、新しいプリンタ名を入力し[次へ]ボタンをクリックしてください。



- 9 印字テストを行うか確認する画面が表示されるので[はい]を選択し[完了]ボタンをクリックしてください。テストページが正常に印刷されたらプリンタの追加は完了です。



## 5-6 プリントサーバドライバの削除方法

コンピュータからプリントサーバドライバを削除したい場合は以下の手順で行ってください。

- 1 [マイコンピュータ] [コントロールパネル] [アプリケーションの追加と削除]と選択してください。
- 2 [アプリケーションの追加と削除のプロパティ]ウィンドウが表示されたら Smart Print Monitor for WindowsNT を選択して [追加と削除] ボタンをクリックしてください。



3 削除の確認のウィンドウが表示されるので[はい]を選択してください。削除が開始されます。



4 削除が終了したら[OK]ボタンをクリックしてください。



## 第6章 NetWare ネットワーク

プリントサーバはNetWare プリントサーバに対応しています。ここでは、プリントサーバをNetWare プリントサーバとして使用する場合の設定方法について説明します。

### 6-1 SMART PRINT MANAGER 2 の概要

プリントサーバをNetWare ネットワーク環境で使用できるように設定するためには、付属の設定ユーティリティ「SMART PRINT MANAGER 2」を使用します。SMART PRINT MANAGER 2を動作させるには以下のいずれかの環境が必要です。

- ・ Windows95/98 コンピュータ

ネットワークの設定で IPX/SPX 互換プロトコル および「NetWare ネットワーククライアント」がインストールされていること。

- ・ WindowsNT コンピュータ

ネットワークの設定で NWLink IPX/SPX 互換トランスポート および「Gateway Service for NetWare」がインストールされていること。



## 6-2 SMART PRINT MANAGER 2の

### インストール

- 1 プリントサーバ付属のセットアップディスク (SMART PRINTMANAGER 2)をコンピュータのフロッピードライブにセットしてください。
- 2 「スタート」メニューの「ファイル名を指定して実行」を選択し、「名前」に a:¥setup と入力して[OK]ボタンをクリックしてください。



- 3 「Welcome」ウィンドウが表示されるので[Next]ボタンをクリックしてください。
- 4 SMART PRINT MANAGER 2のインストール先を確認する画面が表示されます。初期値は C:¥SPMANAGE になっています。変更したい場合は[Browse]ボタンをクリックしてインストール先を指定してください。[Next]ボタンをクリックしてください。



- 5 「スタート」メニューに登録するフォルダ名を確認する画面が表示されます。変更したい場合はフォルダ名を入力してください。[Next]ボタンをクリックしてください。



- 6 ファイルがコピーされ、インストールが終了します。[Finish]ボタンをクリックしてください。

## 6-3 Auto Setup(自動設定)を使用した プリントサーバの設定

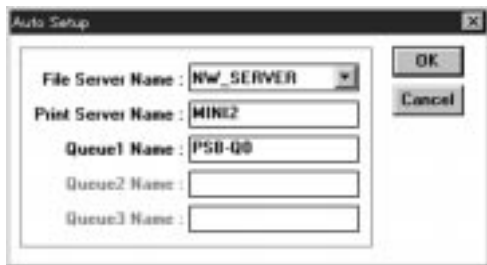
Auto Setupを使用すると簡単にプリントサーバの設定を行うことが可能です。以下の手順で設定を行ってください。

**注意：** NetWare4.xでプリントサーバを設定する場合は、次の6-4NetWare4.xでのAuto Setupを参照してください。

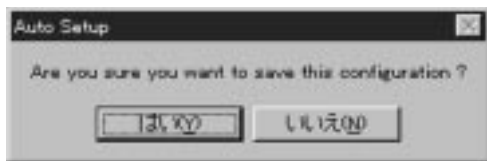
- 1 NetWareサーバに管理者権限(supervisorまたはadmin)でログインしてください。
- 2 SMART PRINT MANAGER 2を起動してください。
- 3 ネットワーク上のプリントサーバが検出されリストに表示されるので、設定したいプリントサーバを選択して[Auto Setup]ボタンをクリックしてください。



- 4 「Auto Setup」ウィンドウが表示されます。[File Server Name]の欄でNetWareサーバを選択してください。[Print Server Name]にはプリントサーバに設定する名前を入力してください。[Queue1 Name]には作成するプリントキューの名前を入力してください。[OK]ボタンを押してください。



- 5 設定内容を保存してよいか確認するウィンドウが表示されるので、よければ[はい]をクリックしてください。





## 6-4 NetWare4.xでのAuto Setup

プリントサーバはNetWare4.x環境では、NetWareのバインダリモードでのみ動作します。NetWare4.xサーバのインストール後の初期状態では、組織organization(O)オブジェクトにのみBINDARY CONTEXTが設定されています。もし、NetWare4.xサーバのインストール後にBINDARYCONTEXT設定の変更もしくは、部門Organization Units(OU)のNDSツリーへの追加を行っている場合は以下の手順でAuto Setupを実行してください。

- 1 NetWareサーバのコンソール上で"load install"コマンドを実行します。
- 2 メニューから「NCFファイルオプション」を選択してください。
- 3「AUTOEXEC.NCFファイルの編集」を選択してください。
- 4 "SET BINDARY CONTEXT = "の行にすべてOrganization(O)とOrganization Units(OU)を追加してください。
- 5 変更が終わったら、[Esc]キーを押してAUTOEXEC.NCFファイルを保存してください。
- 6 NetWareサーバをシャットダウンし、再起動してください。
- 7「6-3 Auto Setup(自動設定)を使用したプリントサーバの設定」の手順でAuto Setupを実行してください。
- 8 NetWareのPCONSOLEプログラムを実行し、キューユーザーにプリントサーバを使用するユーザーを追加してください。

## 6-5 Manual Setup(手動設定)を使用した プリントサーバの設定

Manual Setup を使用してプリントサーバの設定を行うには、NetWare プリントサーバの設定に関する知識が必要です。以下の手順で設定を行ってください。

- 1 NetWare サーバに管理者権限 (supervisor または admin) でログインしてください。
- 2 NetWare の PCONSOLE プログラムを起動してプリントサーバとプリントキューの作成を行ってください。作成方法については NetWare のマニュアルを参照してください。

**注意：** NetWare 4.x でプリントサーバを使用する場合は必ずバイナリモードに変更してからプリントサーバとプリントキューの作成を行ってください。NDS モードでは作成しないでください。

- 3 SMART PRINT MANAGER 2 を起動してください。
- 4 ネットワーク上のプリントサーバが検出されリストに表示されるので、設定したいプリントサーバを選択して [Manual Setup] ボタンをクリックしてください。



5「Manual Setup」ウィンドウが表示されます。以下の項目を設定して[OK]ボタンをクリックしてください。

#### Device Name

プリントサーバを識別するための名前です。実際に使用される名前ではありません。

#### Print Server Mode

"Netware Only"または"Netware and UNIX"を選択してください。"UNIX Only"を選択するとプリントサーバはNetWareプリントジョブを処理できません。

#### Print Server Name

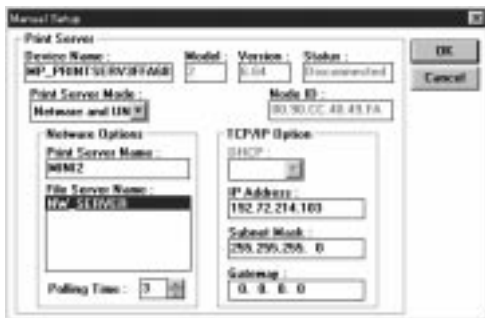
手順2で作成したプリントサーバの名前を入力してください。

#### File Server Name

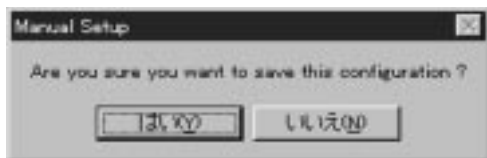
プリントキューを作成したNetWareサーバを選択してください。

#### Polling Time

プリントサーバがNetWareサーバのプリントキューを確認する間隔(秒)です。



- 6 設定内容を保存してよいか確認するウィンドウが表示されるので、よければ[はい]をクリックしてください。



## 6-6 Windows95/98クライアントの設定

ネットワーク上のWindows95/98クライアントから、NetWareサーバ経由で印刷を行いたい場合は以下の手順でクライアントの設定を行ってください。

- 1 [スタート]メニューの [設定] から [プリンタ] を選択してください。
- 2 [プリンタの追加] アイコンをダブルクリックしてください。
- 3 「プリンタウィザード」ウィンドウが表示されるので [次へ] ボタンをクリックしてください。
- 4 プリンタの種類で [ネットワークプリンタ] を選択し [次へ] ボタンをクリックしてください。



- 5 [参照] ボタンをクリックしてください。ネットワークコンピュータのリストからプリントサーバを設定したNetWareサーバをダブルクリックしその下に表示されるプリントキューを選択して[OK]ボタンをクリックしてください。



- 6 [次へ] ボタンをクリックしてください。  
7 製造元とプリンタのリストからご使用のプリンタを選択して [次へ] ボタンをクリックしてください。



- 8 プリンタ名を変更したい場合は、新しいプリンタ名を入力し[次へ]ボタンをクリックしてください。



- 9 印字テストを行うか確認する画面が表示されるので[はい]を選択し[完了]ボタンをクリックしてください。テストページが正常に印刷されたらプリンタの追加は完了です。[OK]ボタンをクリックして終了してください。



注意：一部の双方向通信対応のプリンタでは正常に印刷できない場合があります。この場合はプリンタの双方向通信が無効になるように設定してください。設定方法についてはご使用のプリンタのマニュアルを参照してください。対応プリンタについての情報は弊社ホームページ(<http://www.planex.co.jp/>)をご覧ください。



## 6-7 複数プリントキューの設定

プリントサーバは複数のNetWareプリントキューをサービス可能です。プリントサーバで複数のプリントキューをサービスする場合は以下の手順で設定を行ってください。

・ NetWare3.x

- 1 「6-3 Auto Setup(自動設定)を使用したプリントサーバの設定の手順でAuto Setupを実行してください。
- 2 NetWareのPCONSOLEプログラムを実行して、「プリントキュー情報」で追加するプリントキューを作成してください。
- 3 「プリントサーバ情報」でAuto Setup実行時に設定したプリントサーバ名を選択してください。
- 4 「プリントサーバ構成」 「プリンタでサービスされているキュー」と選択してください。
- 5 プリンタのリストから「プリンタ 0」を選択してください。  
[Insert]キーを押して、使用可能キューから手順2で作成したプリントキューを選択してください。
- 6 PCONSOLEを終了してください。
- 7 プリントサーバの電源を入れ直すか、SMART PRINT MANAGER2で[Reset]ボタンをクリックしてください。

• NetWare4.x

- 1 「6-3 Auto Setup(自動設定)を使用したプリントサーバの設定の手順でAuto Setupを実行してください。
- 2 NetWareのPCONSOLEプログラムを実行して、[F4]キーを押してバインドリモードに変更してください。「プリントキュー」で追加するプリントキューを作成してください。
- 3 「プリントサーバ」を選択しAuto Setup実行時に設定したプリントサーバ名を選択してください。
- 4 「プリントサーバ情報」から「プリンタ」を選択し、「定義済プリンタ」から「Printer0」を選択してください。
- 5 「プリンタキュー割当て」を選択し[Insert]キーを押して、使用可能なキューから手順2で作成したプリントキューを選択してください。
- 6 PCONSOLEを終了してください。
- 7 プリントサーバの電源を入れ直すか、SMART PRINT MANAGER2で[Reset]ボタンをクリックしてください。

注意：PCONSOLEプログラムの使用方法についてはNetWareのマニュアルを参照してください。

## 6-8 SMART PRINT MANAGER 2 の

## その他の機能

## ・ [Detail] ボタン

[Detail] ボタンをクリックするとプリントサーバの現在の設定内容を表示します。



## Device Name

プリントサーバを識別するための名前です。実際に使用される名前ではありません。

## Model

プリントサーバのモデル番号です。

## Version

プリントサーバのファームウェアのバージョンです。

## Status

"Connected"であればプリントサーバがプリントジョブを処理することが可能であることを示します。

## Print Server Mode

プリントサーバのモードです。"Netware Only"、"Netware and UNIX"、"UNIX Only"があります。

Node ID

プリントサーバのMACアドレスです。

Print Server Name

プリントサーバの名前です。実際にコンピュータが参照する名前です。

File Server Name

プリントサーバが接続されているNetWareサーバの名前です。

Polling Time

プリントサーバがNetWareサーバのプリントキューを確認する間隔(秒)です。

IP Address

プリントサーバに設定されているIPアドレスです。

Subnet Mask

プリントサーバに設定されているサブネットマスクです。

Gateway

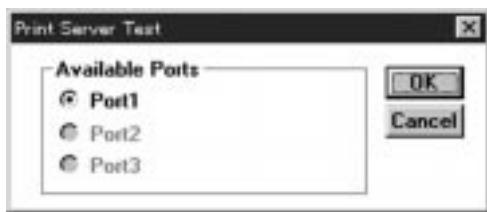
プリントサーバに設定されているゲートウェイアドレスです。

・ [Upgrade] ボタン

プリントサーバのファームウェアをアップグレードします。詳細は第8章を参照してください。

・ [Test] ボタン

[Test] ボタンをクリックすると Print Server Test ウィンドウが表示されます。[OK] ボタンをクリックするとテスト印刷が実行されます。



- [Reset] ボタン  
[Reset] ボタンをクリックするとプリントサーバがリセットされます。
- [Refresh] ボタン  
[Refresh] ボタンをクリックするとネットワーク上のプリントサーバの再検出を行います。

## 第7章 UNIX環境

### 7-1 プリントサーバへのIPアドレスの割り当て

UNIX環境でプリントサーバを使用するためには、プリントサーバにIPアドレスを割り当てる必要があります。以下の手順でプリントサーバにIPアドレスを割り当ててください。

- 1 UNIXにroot権限でログインしてください。
- 2 arpエントリにプリントサーバのIPアドレスを追加するために以下のコマンドを実行してください。ノードアドレスはプリントサーバ本体底面のシールに印刷されています。

```
arp -s IPアドレス ノードアドレス
```

```
例 : arp -s 192.72.214.103 00:90:CC:3F:FA:68
```

- 3 pingコマンドを実行し、プリントサーバが正常に応答するか確認してください。

```
例 : ping 192.72.214.103
```

- 4 tftpコマンドでプリントサーバの構成情報を読み込んでください。

```
例 :  
tftp 192.72.214.103  
tftp> get config.txt  
tftp> quit
```

- 5 保存された config.txt ファイルを vi 等のテキストエディタで開き、"BoxIPAddress" の行の IP アドレスを手順 2 で指定した IP アドレスと置き換えて保存してください。

例：

00 BoxName : MP\_PRINTSERV3FFA68

01 BoxVersion : 6.64

02 BoxNodeID : 00-90-CC-3F-FA-68

03 BoxIPAddress : 192.72.214.103 この行を  
変更してください。

04 NOVELL : Disable

05 UNIX : Enable

06 PrinterName : lp1

07 Gatway : 0.0.0.0

08 Mask : 255.255.255.0

- 6 以下のコマンドを実行し、保存した config.txt ファイルをプリントサーバに書き込みます。

例：

```
tftp 192.72.214.103
```

```
tftp> put config.txt
```

- 7 以下のコマンドを実行し、プリントサーバをリセットしてください。

例：

```
tftp> get reset
```

```
tftp> quit
```

## 7-2 UNIX インストール

プリントサーバは各種UNIX環境に対応しています。ここでは、SCO UNIXおよびSUN Solarisでのインストールについて説明します。その他のUNIX環境でのインストールについては各UNIX用マニュアルのリモートプリンタの設定方法を参照してください。

- SCO UNIX(OpenServer 5.0.x)

1 root権限でログインしてください。

2 以下のコマンドを実行してください。

```
mkdev rp
```

リモートプリンタの構成に関する質問が表示されます。以下のように入力してください。

a.Do you want to install or remove printing(i/r/q)?[q]:

"i" を入力してください。

b.Do you wish to change the printer description file /etc/  
printcap(y/n)?[n]

"y" を入力してください。

c.Enter information for remote printers or local printers  
accepting remote printing requests

Please enter the printer name(q to quit)

プリンタを識別するための任意の名前を入力してください。

例 : mini2



d. Is xxxx a remote printer or a local printer(r/l)

"r" を入力してください。

e. Please enter the name of the remote host that xxxx is attached to:

7-1 でプリントサーバに割り当てた IP アドレスを入力してください。もし、すでに /etc/hosts ファイルにプリントサーバのホスト名と IP アドレスを登録してある場合は IP アドレスの代わりにホスト名を入力してください。

f. Printer xxxx is connected to host xxx.xxx.xxx.xxx

Is this correct?(y/n)

"y" を入力してください。

g. この後、いくつかのメッセージが表示されます。"y" または "n" を入力してください。もし意味がよく分からない場合は "n" を入力してください。

h. Would you like this to be the system default printer?(y/n)[n]

デフォルトプリンタにしたい場合は "y" を入力してください。

i. Do you want to install or remove printing (i/r/q)?[q]

"q" を入力してください。

j. Do you want to start remote daemon now(y/n)

"y" を入力してください。

3 インストレーションは終了です。

- 4 印刷を行うには lp または lpr コマンドを実行します。プリンタ名には手順 2-c で設定した名前を入力してください。

```
lp -d プリンタ名 ファイル名  
または  
lpr -d プリンタ名 ファイル名
```

例： /etc/hosts ファイルを印刷する場合

```
lp -d mini2 /etc/hosts  
または  
lpr -d mini2 /etc/hosts
```

**注意：**一部の双方向通信対応のプリンタでは正常に印刷できない場合があります。この場合はプリンタの双方向通信が無効になるように設定してください。設定方法についてはご使用のプリンタのマニュアルを参照してください。対応プリンタについての情報は弊社ホームページ(<http://www.planex.co.jp/>)をご覧ください。

- SUN Solaris 2.x

1 root権限でログインしてください。

2 `lpsystem` コマンドを実行します。

```
lpsystem -tbsd IPアドレスまたはホスト名
```

例：`lpsystem -tbsd 192.72.214.103`

3 `lpadmin` コマンドを実行します。プリンタ名には任意の名前を入力してください。

```
lpadmin -p プリンタ名 -sIPアドレスまたはホスト名
```

例：`lpadmin -pmini2 -s192.72.214.103`

4 プリンタを使用可能な状態にします。プリンタ名には手順3で入力した名前を使用してください。

```
accept プリンタ名
```

```
enable プリンタ名
```

例：

```
accept mini2
```

```
enable mini2
```

5 インストレーションは終了です。

6 印刷を行うには lp コマンドを実行します。プリンタ名には手順 3 で設定した名前を入力してください。

lp -d プリンタ名 ファイル名

例： /etc/hosts ファイルを印刷する場合

lp -d mini2 /etc/hosts

**注意：**一部の双方向通信対応のプリンタでは正常に印刷できない場合があります。この場合はプリンタの双方向通信が無効になるように設定してください。設定方法についてはご使用のプリンタのマニュアルを参照してください。対応プリンタについての情報は弊社ホームページ(<http://www.planex.co.jp/>)をご覧ください。

## 7-3 NetWareサポートの停止

プリントサーバを純粋なTCP/IP環境で使用する場合は、プリントサーバのNetWareサポート機能を停止することによりネットワークのスループットを向上することが可能です。

NetWareサポート機能を停止するには以下の手順を実行してください。

- 1 UNIXにroot権限でログインしてください。
- 2 tftpコマンドでプリントサーバの構成情報を読み込んでください。

例：

```
tftp 192.72.214.103
tftp> get config.txt
tftp> quit
```

- 3 保存されたconfig.txtファイルをvi等のテキストエディタで開き、"NOVELL"の行の"Enable"を"Disable"に変更し保存してください。

例：

```
00 BoxName      : MP_PRINTSERV3FFA68
01 BoxVersion   : 6.64
02 BoxNodeID    : 00-90-CC-3F-FA-68
03 BoxIPAddress : 192.72.214.103
04 NOVELL       : Disable   この行を変更してください。
05 UNIX         : Enable
06 PrinterName  : lp1
07 Gatway       : 0.0.0.0
08 Mask         : 255.255.255.0
09 Printer1Name : lp1 (fixed)
```

4 以下のコマンドを実行し、保存した config.txt ファイルをプリントサーバに書き込みます。

例：

```
tftp 192.72.214.103  
tftp> put config.txt
```

5 以下のコマンドを実行し、プリントサーバをリセットしてください。

例：

```
tftp> get reset  
tftp> quit
```

## 第8章 ファームウェアの アップデート

プリントサーバはファームウェアをフラッシュROM上に内蔵しています。このため簡単にファームウェアのアップデートを行うことが可能です。

アップデート手順はNetWare環境、WindowsNT環境、UNIX環境で異なります。ここではそれぞれの環境について、ファームウェアのアップデート手順について説明します。

### 注意

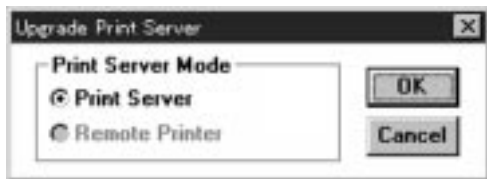
- ・ アップデートを行う前にファームウェアのバイナリファイル(mpsv1.bin およびmpsv2.bin)を用意してください。バイナリファイルは弊社ホームページ上(<http://www.planex.co.jp/>)からダウンロード可能です。
- ・ プリントサーバが印刷ジョブを実行中はファームウェアのアップデートを行うことはできません。印刷ジョブを実行中は印刷ジョブが終了するのを待ってからアップデートを実行してください。
- ・ アップデートを実行中は絶対にプリントサーバ、コンピュータおよび接続に使用しているネットワーク機器の電源を切らないでください。アップデート中にこれらの電源を切った場合フラッシュROMの内容が破壊されプリントサーバが動作しなくなる可能性があります。

## 8-1 NetWare環境

NetWare環境では、Windowsクライアント上にインストールした「SMART PRINT MANAGER 2」を使用してファームウェアのアップデートを行います。

以下の手順でアップデートを行ってください。

- 1 NetWareサーバに管理者権限(supervisorまたはadmin)でログインしてください。
- 2「SMART PRINT MANAGER 2」がインストールされているディレクトリ(初期値ではc:¥spmanage)にファームウェアのバイナリファイル(mpsv1.bin,mpsv2.bin)をコピーしてください。
- 3「SMART PRINT MANAGER 2」を起動してください。
- 4 [Upgrade]ボタンをクリックしてください。
- 5「Upgrade Print Server」ウィンドウが表示されます。[Print Server]を選択して[OK]ボタンをクリックしてください。



- 6 アップデートが開始されます。



## 8-2 WindowsNT環境

- 1 「スタートメニューのプログラム から」 コマンドプロンプト を 選択してください。
- 2 カレントディレクトリにファームウェアのバイナリファイル(mpsv1.bin,mpsv2.bin)をコピーしてください。
- 3 mpsv2.bin ファイルを mps.bin というファイル名に変更してください。

例：ren mpsv2.bin mps.bin

- 4 以下のコマンドを入力してください。IPアドレスにはアップグレードを行うプリントサーバのIPアドレスを入力してください。

tftp IPアドレス get upgrade

例：tftp 192.72.214.103 get upgrade

- 5 続いて、以下のコマンドを入力してください。IPアドレスにはアップグレードを行うプリントサーバのIPアドレスを入力してください。

tftp IPアドレス put mps.bin

例：tftp 192.72.214.103 put mps.bin

- 6 アップデートが開始されます。転送終了のメッセージが表示されるまで待ってください。

## 8-3 UNIX環境

- 1 root権限でログインしてください。
- 2 カレントディレクトリにファームウェアのバイナリファイル(mpsv1.bin,mpsv2.bin)をコピーしてください。
- 3 mpsv2.bin ファイルを mps.bin というファイル名に変更してください。

例 : mv mpsv2.bin mps.bin

- 4 以下のコマンドを入力してください。IPアドレスにはアップグレードを行うプリントサーバのIPアドレスを入力してください。

```
tftp IPアドレス  
tftp> get upgrade
```

例 :

```
tftp 192.72.214.103  
tftp> get upgrade
```

- 5 続いて、以下のコマンドを入力してください。IPアドレスにはアップグレードを行うプリントサーバのIPアドレスを入力してください。

```
tftp IPアドレス  
tftp> put mps.bin
```

例 :

```
tftp 192.72.214.103  
tftp> put mps.bin
```

- 6 アップデートが開始されます。転送終了のメッセージが表示されるまで待ってください。

# 付録A 仕様

アクセス方法 : CSMA/CD 10Mbps

規 格 : IEEE802.3 10BASE-T

転 送 速 度 : 10Mbps

対応メディア : UTP/STPケーブル、カテゴリ3以上

ネットワークポート : 10BASE-T RJ-45ポート × 1ポート

パラレルポート : 36ピン セントロニクスパラレルポート × 1ポート

L E D 表 示 : Power、Status、Flow/Link

入 力 電 源 : DC6V、800mA

消 費 電 力 : 最大3W

動 作 温 度 : 0 ~ 40

動 作 湿 度 : 35 ~ 85 % (結露しないこと)

寸 法 : 90 × 65 × 30.5 (W × D × H)mm

重 量 : 100g

E M I : FCC Class A、CE



技術的なご質問、バージョンアップ等のお問い合わせは  
お気軽に下記へご連絡ください。

なお「ユーザー登録はがき」をご返送いただいていない場合には、  
一切サポートは受けられませんのでご注意ください。

フリーダイヤル：0120-415977

FAX：03-3256-9207

受付時間

月曜日～金曜日(祭日は除く)

10:00～12:00・13:00～17:00

ご質問の受付やドライバのアップデートを  
下記wwwサーバで行なっておりますのでご利用ください。

<http://www.planex.co.jp/>

E-MAIL: [info-planex@planex.co.jp](mailto:info-planex@planex.co.jp)

**PLANEX COMMUNICATIONS INC.**

Mini2

User's Manual Ver.1.10 Rev.A

© Copyright 1999 PLANEX COMMUNICATIONS INC. All rights reserved.

# 質問票

技術的なご質問は、この2ページをコピーして必要事項をご記入の上、下記FAX番号へお送りください。

プラネックスコミュニケーションズテクニカルサポート担当行  
FAX : 03-3256-9207

会社名			
部署名			
名前			
電話		FAX	
NIFTY ID		E-MAIL	

製品名	<b>Ethernet Print Server</b>
型番 Product No.	<b>Mini 2</b>
製造番号 Serial No.	

ソフトウェア	ネットワークOS	バージョン
	OS	バージョン

ご使用のパソコンについて	メーカー	
	型番	

ご使用のプリンタについて	メーカー	
	型番	

使用区分          サーバー          クライアント

診断プログラムが添付されているカードの場合には、テスト結果  
をご記入ください。

---

---

---

---

---

---

---

トラブル( エラーメッセージ )発生時とその具体的な場所

パソコン起動時

---

INTERFACE CARD 構成時

---

CONFIG.SYS読み込み中

---

バッチファイル読み込み中

---

その他

---

質問内容

---

---

---

---

---

---

---

---

---

---

**PLANEX COMMUNICATIONS INC.**

# 保証規定

この製品は、厳密な検査に合格したものです。保証期間内に、お客様の正常なご使用状態の元で万一故障した場合には、本保証規定に従い無償で修理をさせていただきます。

ご購入後1ヵ月以内に発生した故障については初期不良交換対象となります。1ヵ月を過ぎた場合は修理扱いとさせていただきますのでご了承ください。なお、弊社はセンドバック方式をとらせていただいております。

故障の場合には、製品をお客様送料ご負担にて郵送していただき、弊社まで修理をご依頼ください。

ただし、次のような場合には保証期間内においても、有償修理となります。

1. ユーザー登録はがきが返送されていない場合
2. 購入日が明記されていない場合
3. 取扱上の誤りによる故障及び損傷、不当な修理や改造などをされた場合
4. お買い上げ後の移動、落下または郵送などにより故障、損傷が生じた場合
5. 火災、天災、地変、ガス害、または異常電圧により故障、損傷が生じた場合

保証書は、日本国内においてのみ有効です。

保証期間は、製品お買い上げ日より算定いたします。

保証書は再発行いたしませんので、大切に保管してください。

**PLANEX COMMUNICATIONS INC.**



# 保証書

弊社の保証規定を必ずご覧ください。

保証期間 Warranty	西暦 年 月 日より 1 年間
製品名	<b>Ethernet Print Server</b>
型番 Product No.	<b>Mini2</b>
製造番号 Serial No.	

個人使用      法人使用 (チェックしてください。)			
個人でご使用の場合には、個人名、および住所以降の欄にのみご記入ください。			
フリガナ			
会社名 (個人名)			
部課名			
フリガナ			
担当者名			
フリガナ			
住所	□□□-□□□□ 都府 道県		
電話	—	—	内線
F A X	—	—	
NIFTY ID		E-MAIL	

購入店名 所在地	
-------------	--

**PLANEX COMMUNICATIONS INC.**

# ユーザー登録について

この度は弊社製品をお買い上げいただき誠にありがとうございます。弊社では製品をお買い上げいただいたお客様にユーザー登録をお願いしております。ユーザー登録を行っていただいたお客様には新製品情報、バージョンアップ情報、キャンペーン情報等さまざまな情報を提供させていただきます。また、製品の故障等でユーザーサポートをお受けになるにはお客様のユーザー登録が必要となります。ぜひユーザー登録を行ってくださいますようお願いいたします。

ユーザー登録は下記弊社インターネットホームページ上で受け付けております。ホームページ上でユーザー登録を行って戴いたお客様には抽選でプレゼントを差し上げております。ぜひホームページ上のユーザー登録をご利用くださいますようお願いいたします。

<http://www.planex.co.jp/>

インターネットをご使用になれないお客様は、本マニュアル最終ページのユーザー登録はがきをご使用ください。切り取って必要事項をご記入の上、弊社宛にご返送ください。インターネット上でユーザー登録をされたお客様は、ユーザー登録はがきをご返送いただく必要はありません。

## ユーザー登録書の記入方法

ユーザー登録書をご記入いただく場合には、以下の事項を参考にしてください。

“製造番号”には、パッケージ側面に貼られているバーコードシールの“S/N”または商品裏側に記されている内容をご記入ください。

ユーザー登録書の表面の使用環境を忘れずに必ずご記入ください。サポート時の参考情報とさせていただきます。

**PLANEX COMMUNICATIONS INC.**

お手数ですが  
切手を貼り  
ポストに  
ご投函下さい。

101-0041

東京都千代田区神田須田町 1-7  
ウイン神田高橋ビル 5F

**プラネックスコミュニケーションズ株式会社**

『テクニカル・サポート担当』 行

ご使用になっている環境をお知らせください。

使用 ネットワーク OS	
使用 OS	
使用機種	

# ユーザー登録書

(プラネックスコミュニケーションズ 控)

購入日	西暦 年 月 日
製品名	<b>Ethernet Print Server</b>
型番 Product No.	<b>Mini2</b>
製造番号 Serial No.	

個人使用      法人使用 (チェックしてください。)	
個人でご使用の場合には、個人名、および住所以降の欄にのみご記入ください。	
フリガナ	
会社名 (個人名)	
部課名	
フリガナ	
担当者名	
フリガナ	
住 所	<input type="text"/> <input type="text"/> <input type="text"/> - <input type="text"/> <input type="text"/> <input type="text"/> 都 府 道 県
電 話	— — 内線
F A X	— —
NIFTY ID	E-MAIL

購入店名 所在地	
-------------	--

**PLANEX COMMUNICATIONS INC.**



## Windows XPでのプリンタの設定 (TCP/IP,IPX/SPX)

SS Manual No.PHM-01-12-04-JF-Mini\_WIN XP2 Version 1.0

このたびは、PCI製品をお買い上げ頂き誠にありがとうございます。本製品をWindows XPでご使用の際には以下の手順でプリンタの設定を行ってください。

Windows XPは、NetBEUIをサポートしておりません。予めご了承くださいませ。

プリンタの設定を行う前に、ご使用のプリンタサーバのソフトをインストールしてください。

Mini2	—————	SMART PRINT MANAGER2
Mini100	—————	SMART PRINT MANAGER2
Mini100Plus/300Plus	—	SMART PRINT MANAGER3

- 1.本製品をご使用のネットワークに接続して下さい。
- 2.コンピュータで「スタート」ボタンをクリックし、「コントロールパネル」→「プリンタとその他のハードウェア」を開いてください。
- 3.「作業を選びます」にある項目の「プリンタを追加する」をダブルクリックしてください。
- 4.「プリンタの追加ウィザードの開始」ウィンドウが表示されます。「次へ」ボタンをクリックしてください。
- 5.「ローカルプリンタまたはネットワークプリンタ」ウィンドウが表示されますので、「このコンピュータに接続されているローカルプリンタ」を選択して、「次へ」ボタンをクリックしてください。
- 6.「プリンタポートの選択」の選択画面が表示されますので「新しいポートの作成」項目をチェックしてください。チェックしたあと「ポートの種類」リストから「PsPort」を選択して「次へ」ボタンをクリックしてください。

- 7.「Ps Add」ウィンドウが表示されます。「ProtocolType」で使用するプロトコルを選択するとネットワーク上の選択可能なプリンタサーバのリストが表示されます。ご使用されますプリンタサーバを選択して「OK」ボタンをクリックしてください
8. PortNameでポートの名前を変更できます。特に変更しない場合はそのまま「OK」ボタンを押してください
- 9.「プリンタソフトウェアのインストール」ウィンドウが表示されます。プリンタのマニュアルを参考にプリンタの製造元とプリンタモデルをリストから選択してください。
- 10.「既存のドライバを使う」ウィンドウが表示されます。「現在のドライバを使う」項目にチェックしてください。チェックしたあと「次へ」ボタンをクリックしてください。
- 11.「プリンタ名」ウィンドウが表示されます。プリンタ名を変更しない場合はそのまま「次へ」ボタンをクリックしてください。
- 12.「プリンタ共有」ウィンドウが表示されます。共有しない場合はそのまま「次へ」ボタンをクリックしてください。
- 13.「テストページの印刷」ウィンドウが表示されます。「はい」または「いいえ」を選択してください。
- 14.「プリンタの追加ウィザードを完了」ウィンドウが表示されます。設定内容を確認してください。変更あるいは間違いがない場合は「完了」ボタンをクリックしてください。

今後ともPCI製品をご愛顧いただけますよう、お願い申し上げます。