

PC+

らくらく! かんたん設定 ガイド

IEEE802.11a/g 無線LAN USBアダプタ

GW-US54SAG

プラネックスコミュニケーションズ株式会社

バージョン:1.2 PMN-06-02-NW-GW-US54SAG

※開発中の画面を使用しているため、画面および手順が変更になることがあります。最新の情報は弊社ホームページ (http://www.planex.co.jp) をご参照ください。

準備しよう

各種設定を始める前に、次の同梱物が全て揃っていることをご確認ください。同梱物に破損または欠品があるときは、お手数ですが販売店または弊社テクニカルサポートまでご連絡ください。

- らくらく!かんたん設定ガイド(本紙)
- GW-US54SAG 本体
- USB延長ケーブル(1m)
- CD-ROM(ドライバ&ユーティリティ&マニュアル)
- 安全に関する説明書
- 保証書

別途ご用意いただくもの:USBポートのあるコンピュータ

- ※1 USB2.0対応ポートでのご利用をお勧めします。
- ※2 本製品はUSBハブには対応していません。

らくらく!かんたん設定ガイドの読み方

■ 本紙の記号例







※GW-US54SAGの設定で本紙より詳細な情報が必要なときは、付属CD-ROM内のユーザーズ・マニュアルを参照してください。

「○○○」:「ウィンドウ名」、「記入欄」などです。

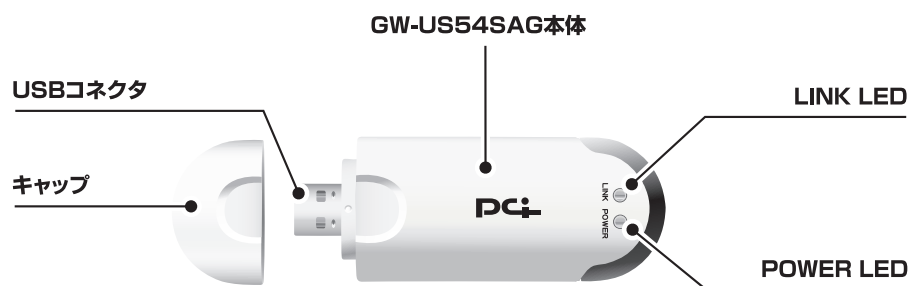
<○○○>: キーボードのキーです。

[○○○]: [ボタン名] です。

■ 操作に関する記号

	キーボードを使用して入力します。		ダブルクリック
	確認します。		右クリック
	クリック		設定する順番

各部の名称とはたらき

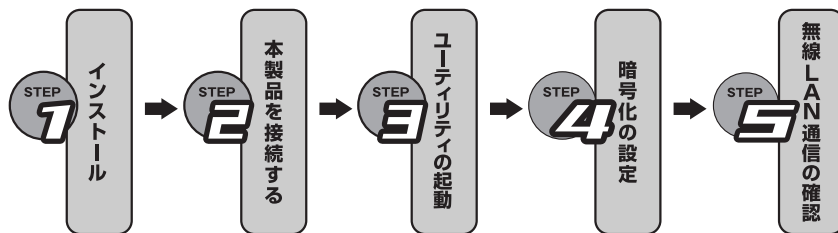


LED表示

POWER LED	点灯(緑):電源がオンです。
	消灯 :電源がオフです。
LINK LED	点滅(緑):リンクが確立しています。
	消灯 :リンクが確立していません。

設定の手順

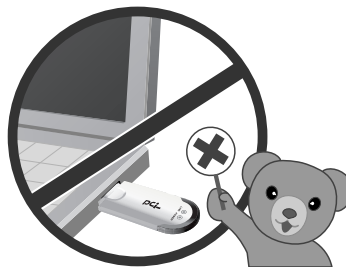
手順は次のようになります。 ※本製品をコンピュータに接続する前に、必ずドライバ&ユーティリティをインストールして下さい。



STEP

1

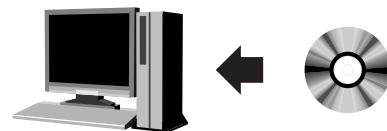
インストール



! ご注意

インストールが完了するまでは
コンピュータにGW-US54SAGを
接続しないでください。

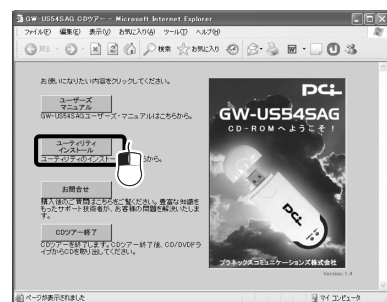
- 1 コンピュータのCD/DVDドライブに付属のCD-ROMを挿入します。



「CDツアー」が表示されます。

- ※CDツアーが表示されないときは
- ① 「マイコンピュータ」を開きます。
 - ② 「CD/DVDドライブ」を開きます。
 - ③ 「tour(.html)」をダブルクリックします。

- 2 【ユーティリティインストール】をクリックします。



「setup」フォルダが表示されます。

- 3 「setup(.exe)」をダブルクリックします。



「GW-US54SAG Wireless Network USB Adapter セットアップへようこそ」が表示されます。

- 4 【次へ】をクリックします。



「インストール先の選択」が表示されます。

- 5 【次へ】をクリックします。



「プログラムフォルダの選択」が表示されます。

続く ➡

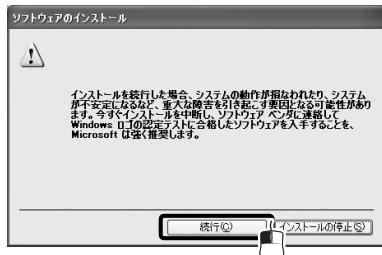
6 [次へ]をクリックします。

警告メッセージが表示される場合があります。



7 警告メッセージが表示されたときは、[続行](Windows 2000のときは[はい])をクリックします。

「InstallShield Wizardの完了」が表示されます。



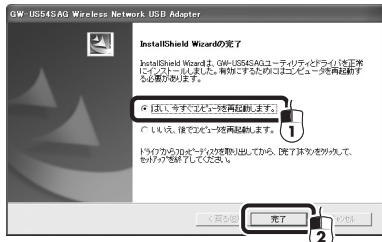
8 [完了]をクリックします。

再起動を求めるメッセージが表示されます。

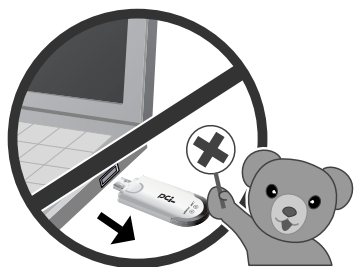


9 ①「はい、今すぐコンピュータを再起動します。」を選びます。
②[完了]をクリックします。

コンピュータが再起動します。



STEP 2 本製品を接続する



！ ご注意

STEP 2 が終わるまで、本製品をコンピュータから取り外さないでください。

本製品を接続します。

※Windows2000のときは、付属CD-ROMのマニュアルを参照してください。

1 本製品を起動しているコンピュータのUSBポートに接続します。

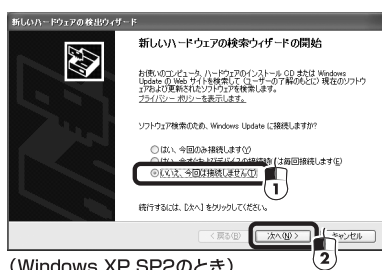
※本製品はUSBハブには対応しておりません。

「新しいハードウェアの検索ウィザードの開始」が表示されます。



2 Windows Update接続を求めるメッセージが表示されたときは、

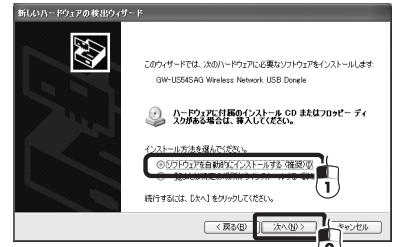
- ①「いいえ、今回は接続しません」を選びます。
- ②[次へ]をクリックします。



(Windows XP SP2のとき)

3 ①「ソフトウェアを自動的にインストールする(推奨)」を選びます。

- ②[次へ]をクリックします。



4 「注意」ウィンドウが表示されたときは、[続行]をクリックします。

「新しいハードウェアの検索ウィザードの完了」(Wireless predator....)が表示されます。



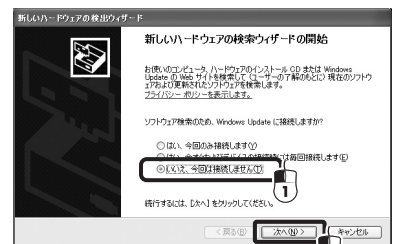
5 [完了]をクリックします。

再度、「新しいハードウェアの検索ウィザードの開始」が表示されます。



6 Windows Update接続を求めるメッセージが表示されたときは、

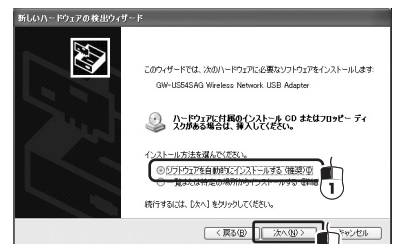
- ①「いいえ、今回は接続しません」を選びます。
- ②[次へ]をクリックします。



(Windows XP SP2のとき)

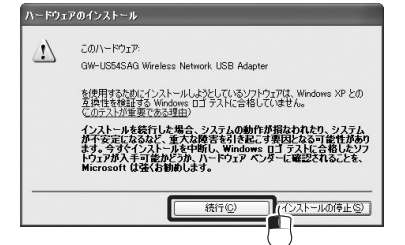
7 ①「ソフトウェアを自動的にインストールする(推奨)」を選びます。

- ②[次へ]をクリックします。

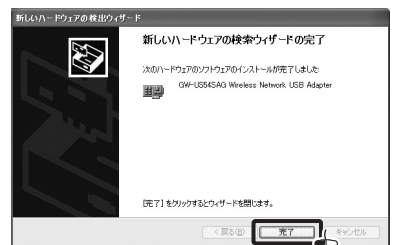


8 「注意」ウィンドウが表示されたときは、[続行]をクリックします。

「新しいハードウェアの検索ウィザードの完了」(GW-US54SAG)が表示されます。



9 [完了]をクリックします。



「新しいハードウェアの検索」が始まらないとき

- ① コンピュータのUSBポートにしっかり差し込まれていますか？
- ② 差し込まれているときは、本製品を一度取り外し、コンピュータの他のUSBポートに接続してください。
- ③ ②の操作後、認識しないときは、USB延長ケーブルを使い接続してください。

ユーティリティの起動

「GW-US54SAGユーティリティ」を起動します。

- 1 システムトレイの「GW-US54SAGユーティリティ」アイコンをダブルクリックします。



「ワイヤレスネットワーク接続のプロパティ」が表示される場合があります。

システムトレイにアイコンが表示されないときは、デスクトップの「GW-US54SAG Wireless Network USB Adapter」をダブルクリックします。

※デスクトップにアイコンが表示されないときは、「スタート」→「すべてのプログラム」(または「プログラム」)→「GW-US54SAG Wireless Network USB Adapter」→「GW-US54SAG Wireless Network USB Adapter」をクリックします。

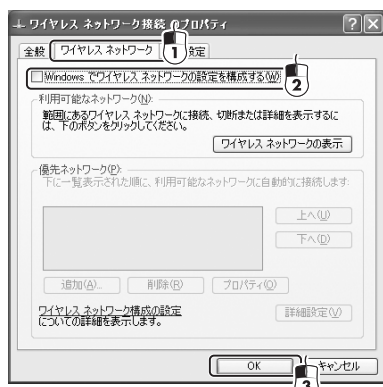


- 2 「ワイヤレスネットワーク接続のプロパティ」が表示されたときは、①「ワイヤレスネットワーク」タブをクリックします。

②「Windowsでワイヤレス・・・」のチェックをオフにします。

③「OK」をクリックします。

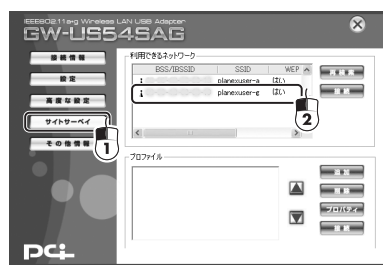
④再度、システムトレイの「GW-US54SAGユーティリティ」アイコンをダブルクリックします。



「GW-US54SAGユーティリティ」が表示されます。

- 3 「[サイトサーベイ]」をクリックし、「利用できるネットワーク」にお使いのアクセスポイント(SSID)が表示されることを確かめます。

※表示されないときは、「再検索」をクリックします。



ご注意!!

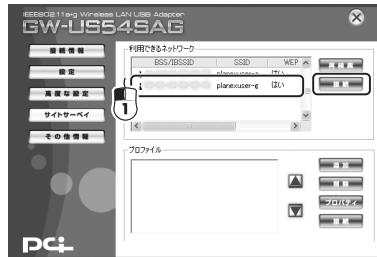
無線LAN接続時には、必ず暗号化を設定してください。暗号化を無効に設定すると、無線LANの通信を傍受、不正利用されることがあります。また、情報漏洩、データ改ざん、システム破壊、コンピュータウイルス配布やDos攻撃の踏み台などがおこなる危険な状態となり、ネットワーク全体の安全性が損なわれる恐れがあります。お客様の利益を守るためにも、暗号化は必ず設定してください。

設定例を使って説明します。

- 1 ①「SSID」の「planexuser-g」をクリックします。

②「接続」をクリックします。

※一覧に表示されないときは、SSIDが隠れている可能性があります。アクセスポイントの設定を確認後、SSIDが隠れているときは、「SSIDが隠れているときは」の手順で設定してください。



「接続 planexuser-g」が表示されます。

- 2 ①「SSID」に「planexuser-g」の表示を確認します。

②「認証方法」で「自動」を選びます。

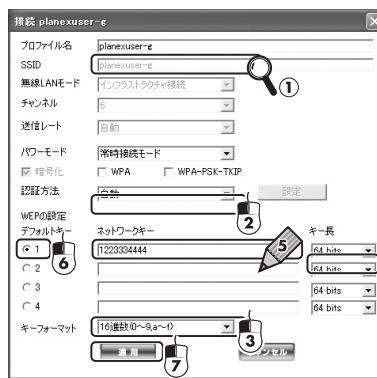
③「キーフォーマット」で「16進数」を選びます。

④「ネットワークキー」の「キー長」で「64bits」を選びます。

⑤「ネットワークキー」に「1223334444」を入力します。

⑥「デフォルトキー」で「1」を選びます。

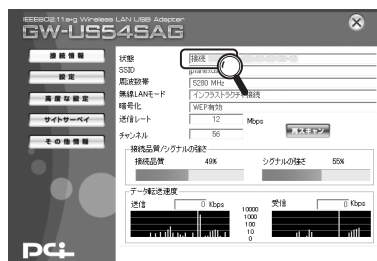
⑦「適用」をクリックします



「接続状態」が表示されます。

- 3 「状態」に「接続」の表示を確認します。

以上で設定は完了です。



ご注意!!

「状態」に「ネットワークに接続されていません」と表示されたときは、接続が完了していません。設定を確認して再度①～③をやり直してください。

暗号化の設定

無線LAN接続をするときは、下記設定を入力する必要があります。あらかじめ設定情報をメモしておくことをお勧めします。

名称	お客様記入欄	設定例
SSID		planexuser-g
通信方式		IEEE802.11g
暗号化方式		WEP
キー長		64bit
入力方法		16進数
WEPキー		1223334444
デフォルトキー		#1

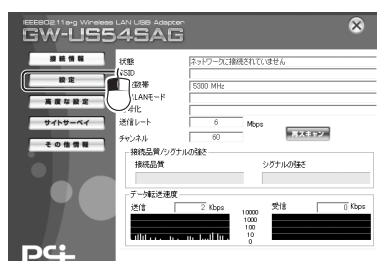
※上記設定例は、BLW-54SAGの初期値です。

SSIDが隠れているときは

「サイトサーベイ」に接続するアクセスポイントのSSIDが表示されないときは、SSIDが隠れている可能性があります。アクセスポイントの設定を確認後、下記の手順で設定してください。

- 1 「設定」をクリックします。

「設定」が表示されます。



続く

本製品の取り外し

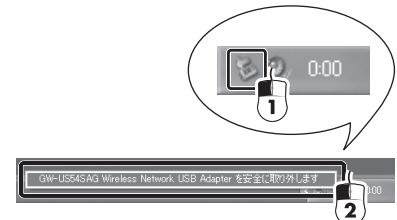
本製品をコンピュータから取り外すときはWindowsを終了してから取り外すことをお勧めします。
Windows起動中に取り外すときは次の手順でおこないます。
Windows2000の取り外し方法は、CD-ROM収録のユーザーズ・マニュアルを参照してください。

- ① システムトレイの「GW-US54SAGユーティリティ」アイコンを右クリックします。
- ② 「Exit」をクリックします。



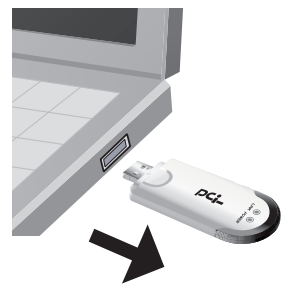
通信が遮断され、「GW-US54SAGユーティリティ」が終了します。

- ① システムトレイの「ハードウェアの安全な取り外し」をクリックします。
- ② 「GW-US54SAG Wireless Network USB Adapterを安全に取り外します」をクリックします。

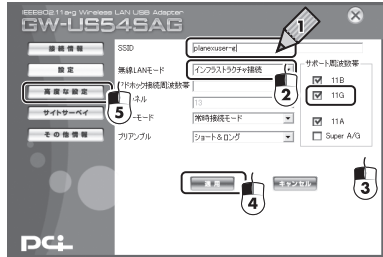


「ハードウェアの取り外し」バルーンメッセージが表示され、システムトレイから「ハードウェアの安全な取り外し」が消えます。

- ③ 本製品をUSBポートから取り外します。

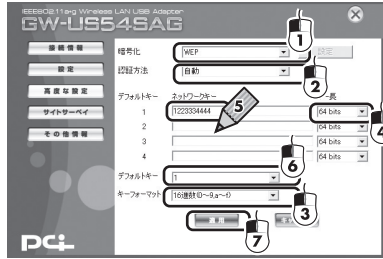


- ② 「SSID」に「planexuser-g」を入力します。
- ③ 「無線LANモード」で「インフラストラクチャ接続」を選びます。
- ④ 「サポート周波数帯」で「11G」のチェックをオンにします。
- ⑤ 「適用」をクリックします。
- ⑥ 「高度な設定」をクリックします。



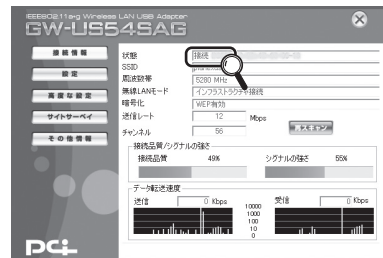
「高度な設定」が表示されます。

- ① 「暗号化」で「WEP」を選びます。
- ② 「認証方式」で「自動」を選びます。
- ③ 「キーフォーマット」で「16進数」を選びます。
- ④ 「デフォルトキー1」の「キー長」で「64bits」を選びます。
- ⑤ 「デフォルトキー1」の「ネットワークキー」に「1223334444」を入力します。
- ⑥ 「デフォルトキー」で「1」を選びます。
- ⑦ 「適用」をクリックします。



「接続状態」が表示されます。

- ④ 「状態」に「接続」の表示を確認します。



以上で設定は完了です。

ご注意!!

「状態」に「ネットワークに接続されていません」と表示されたときは、接続が完了していません。設定を確認して再度①～③をやり直してください。

STEP 5

無線LAN通信の確認

- ① 本製品を接続したコンピュータからインターネットが表示できることを確かめてください。

インターネットが表示できないとき

- WEPの設定はアクセスポイントと同じですか?
以下の内容が同じことを確かめてください。
※アクセスポイントの確認はアクセスポイントの説明書を参照してください。
 - ・SSID
 - ・暗号化方式
 - ・キー長
 - ・入力方式(キーフォーマット)
 - ・WEPキー
 - ・デフォルトキー
- コンピュータでTCP/IPが使えますか?
- コンピュータのIPアドレスが正しく取得できていますか?

技術的なお問い合わせ・修理に関するお問い合わせ

製品購入後のご質問は、弊社サポートセンターまでお問い合わせください。
豊富な知識をもったサポート技術者が、お客様の問題を解決いたします。

お問い合わせフォーム

<http://www.planex.co.jp/support/techform/>

受付:24時間

電話

サポートダイヤル:0570-064-707

受付:月～金曜日、10～12時、13～17時

*祝祭日および弊社指定の休業日を除く

FAX

ファクス番号:0570-088-194

受付:24時間

問い合わせ前お願い

サポートを円滑に行うため、お問い合わせ前に以下のものをご用意ください。
お客様のご協力をお願いいたします。

- 弊社製品の製品型番とシリアルナンバー
- ご使用のコンピュータの型番とオペレーティングシステム名 (Windows XP/2000 など)
- ご使用のネットワークの環境 (回線の種類やインターネットサービスプロバイダ名など)
- ご質問内容 (現在の状態、症状など。エラーメッセージが表示されている場合はその詳細を書きとめてください)

- プラネックスコミュニケーションズ、PLANEX COMMUNICATIONSはプラネックスコミュニケーションズ株式会社の登録商標です。
- MicrosoftおよびWindowsは、米国Microsoft Corporationの、米国およびその他の国における登録商標または商標です。
- その他、記載されている社名、商品名は各社の商標または登録商標です。