

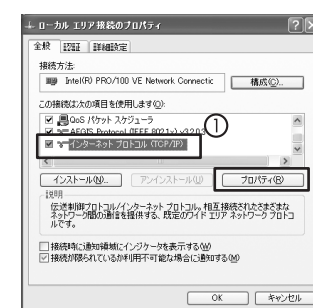
3 「ローカルエリア接続」を右クリックし、「プロパティ」をクリックします。

▶ 「ローカルエリア接続のプロパティ」が表示されます。



4 「インターネットプロトコル (TCP/IP)」を選択し、「プロパティ」をクリックします。

▶ 「インターネットプロトコル (TCP/IP)」が表示されます。



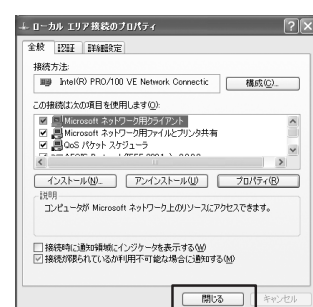
5 「次のIPアドレスを使う」を選択し、IPアドレスに「192.168.1.x」(xは1~99、101~254の任意の値)、サブネットマスクに「255.255.255.0」と入力して、「OK」ボタンをクリックします。

▶ 「ローカルエリア接続のプロパティ」に戻ります。



6 【閉じる】をクリックします。

▶ 「ローカルエリア接続のプロパティ」が閉じます。



STEP 3 表示の確認

1 WEBブラウザを起動します。



2 WEBブラウザのアドレスに「192.168.1.100」と入力し、<Enter>を押します。



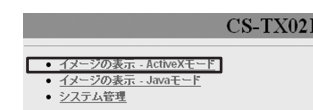
■ Windows XP SP2をお使いのお客様へ

セキュリティブロックの画面が出ることがあります。画面の指示にしたがって操作してください。

▶ ホーム画面が表示されます。

3 「イメージの表示-ActiveXモード」をクリックします。\*

▶ 映像が表示されます。



\*ActiveXモードを使用するには、ActiveXコントロールのインストールが必要です。画面の指示にしたがって操作して、ActiveXコントロールをインストールしてください。また、Javaモードで表示するには、JavaのホームページからJavaのプラットフォームスタンダードエディションをインストールする必要があります。

ワンポイント

●ブロードバンドルータを使用してインターネットからカメラにアクセスさせたいときは?

ブロードバンドルータ側でローカルサーバ機能 (DMZ) の設定が必要になります。CD-ROM内のユーザーズ・マニュアル「第7章 他のコンピュータから本製品の映像を見る」を参照してください。なお、詳細な設定に関しては、ご使用のブロードバンドルータの取扱説明書を参照してください。

技術的なお問い合わせ・修理に関するお問い合わせ

製品購入後のご質問は、弊社サポートセンターまでお問い合わせください。豊富な知識を持ったサポート技術者が、お客様の問題を解決いたします。

〈お問い合わせフォーム〉  
<http://www.planex.co.jp/support/techform/>  
[受付:24時間]

〈電話〉  
フリーダイヤル: 0120-415-977  
[受付: 月~金曜日、10~12時、13~17時]  
\*祝祭日および弊社指定の休業日を除く

〈FAX〉  
ファクス番号: 03-5766-1615  
[受付:24時間]

問い合わせ前お願い

サポートを円滑に行うため、お問い合わせ前に以下のものをご用意ください。お客様のご協力をお願いします。

- 弊社製品の製品型番とシリアルナンバー
- ご使用のコンピュータの型番とオペレーティングシステム名 (Windows XP/Meなど)
- ご使用のネットワークの環境 (回線の種類やインターネットサービスプロバイダ名など)
- ご質問内容 (現在の状態、症状など。エラーメッセージが表示されている場合はその詳細を書きとめてください)

プラネックスコミュニケーションズ株式会社

- プラネックスコミュニケーションズ、PLANEX COMMUNICATIONSは、プラネックスコミュニケーションズ株式会社の登録商標です。
- MicrosoftおよびWindowsは米国Microsoft Corporationの、米国およびその他の国における登録商標または商標です。
- その他、記載されている会社名、商品名は各社の商標または登録商標です。

ご注意: ご使用の際は必ず商品に添付された取扱説明書をお読みになり、正しく安全にご使用ください。

DA060222-CS-TX02F



# スタートアップガイド

有線LAN対応ネットワークカメラ

## CS-TX02F

プラネックスコミュニケーションズ株式会社

Version:1.0 PMN-06-02-NW-CS-TX02F

\*本紙より詳細な情報が必要なときはCD-ROM内のユーザーズ・マニュアルを参照してください。  
\*開発中の画面を使用しているため、画面および手順が変更になることがあります。最新の情報は弊社ホームページ (<http://www.planex.co.jp>) を参照してください。

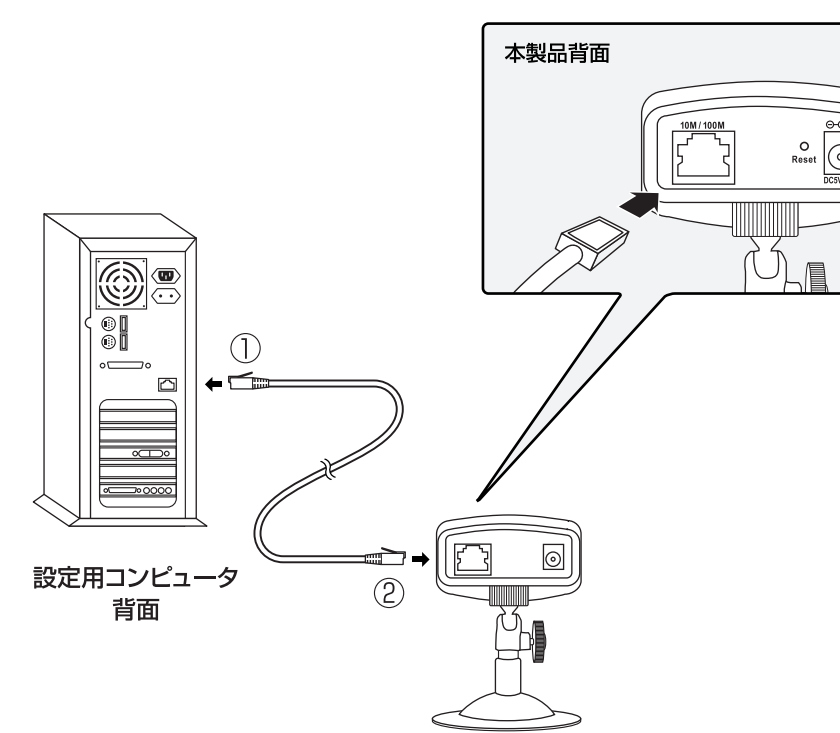
はじめに

●パッケージに次の付属品が含まれていることを確認してください。

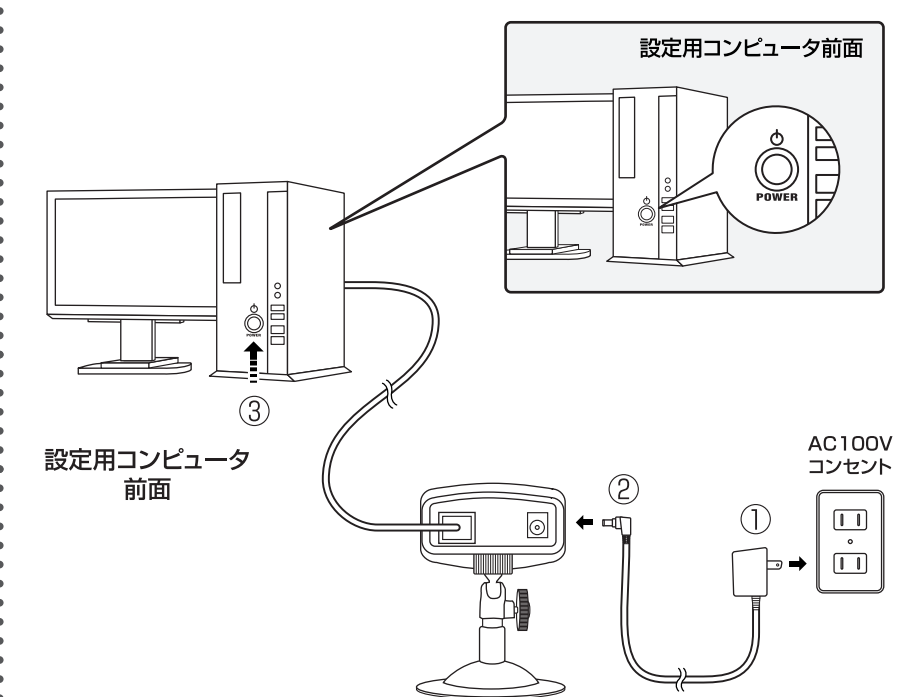
- スタートアップガイド (本紙)
  - CS-TX02F (本製品)
  - スタンドセット (カメラスタンド×1、スタンド用ネジ×1、壁取り付け用ネジ×3、ゴム足×3)
  - ACアダプタ
  - LANケーブル (クロス・1m)
  - CD-ROM (ユーティリティ & ユーザーズ・マニュアル)
  - 安全に関する説明書
  - 保証書
- \*同梱物に破損または欠品があるときは、販売店または弊社テクニカルサポートまでご連絡ください。
- 別途用意してください。
  - 有線LANアダプタのあるコンピュータ

STEP 1 機器の接続

1 各機器を接続します。

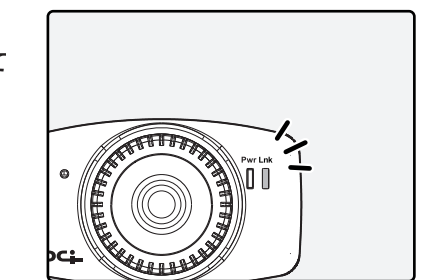


2 各機器の電源を順番に投入します。



3 電源が入ったらLEDの点灯 (点滅) を確認します。

※電源状況または、通信状況に合わせてLEDが点灯、または点滅します。



ワンポイント

●LEDが点灯 (点滅) しないときは?

- ・電源やLANケーブルがしっかりと接続されていることを確認してください。
- ・LANケーブルの種類に間違いがないか確認してください。

STEP 2 設定用コンピュータの設定

◎コンピュータのIPアドレスを設定します。  
ここではWindows XPの操作を説明します。他のOSをお使いのときは、CD-ROM内のユーザーズ・マニュアルを参照してください。

▲ご注意!  
・「コンピュータの管理者」または同等の権限を持つユーザでログインしてください。  
・以下の設定手順および画面表示は、Windows XPの設定によって異なる場合があります。

1 「スタート」→「コントロールパネル」→「ネットワークとインターネット接続」をクリックします。

▶ 「ネットワークとインターネット接続」が表示されます。

2 「ネットワーク接続」をクリックします。

▶ 「ネットワーク接続」が表示されます。

