



ユーザーズマニュアル

Bluetooth® マルチペアリング ワイヤレスヘッドセット

BT-05HST

プラネックスコミュニケーションズ株式会社

Version:1.0C PMN-07-09-TO-BT-05HST

はじめに

●パッケージに次の付属品が含まれていることを確認してください。

- ユーザーズ・マニュアル (本紙) AC アダプタ (充電器)
- BT-05HST (本製品) USB 充電ケーブル

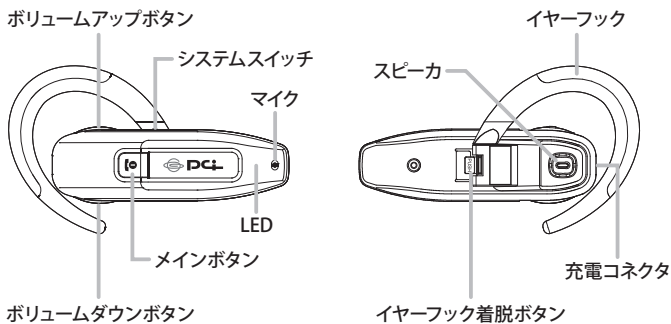
※パッケージ内容に破損または欠品があるときは、販売店または弊社テクニカルサポートまでご連絡ください。

●別途ご用意ください。

- Bluetooth を利用できる携帯電話またはパソコン等
- お使いの携帯電話またはパソコン等のマニュアル

最新情報は、弊社ホームページ (<http://www.planex.co.jp/>) をご参照ください。

各部の名称とはたらき



必ずお読みください

ご注意

- 本製品の故障・誤作動・不具合・通信不良、停電・落雷などの外的要因、第三者による妨害行為などの要因によって、通信機会を逃したために生じた損害などの純粋経済損失につきましては、当社は一切その責任を負いかねます。
- 通信内容や保持情報の漏洩、改ざん、破壊などによる経済的・精神的損害につきましては、当社は一切その責任を負いかねます。
- ハードウェア、ソフトウェア、外観に関しては、将来予告なく変更されることがあります。
- 本製品内部のソフトウェア(ファームウェア)更新ファイル公開を通じた修正や機能追加は、お客様サービスの一環として随時提供しているものです。内容や提供時期に関する保証は一切ありません。
- 輸送費、設定、調整、設置工事などは、お客様負担となります。
- 本製品は日本国内仕様であるため、別途定める保証規定は日本国内でのみ有効です。

著作権等

- 本ユーザーズ・マニュアルに関する著作権は、プラネックスコミュニケーションズ株式会社へ独占的に帰属します。プラネックスコミュニケーションズ株式会社が事前に承諾している場合を除き、形態及び手段を問わず、本書の記載内容の一部、または全部を転載または複製することを禁じます。
- 本ユーザーズ・マニュアルの作成にあたっては細心の注意を払っておりますが、本ユーザーズ・マニュアルの記述に誤りや欠落があった場合もプラネックスコミュニケーションズ株式会社はいかなる責任も負わないものとします。
- 本ユーザーズ・マニュアルの記述に関する、不明な点や誤りなどお気づきの点がございましたら、弊社までご連絡ください。
- 本ユーザーズ・マニュアルおよび記載内容は、将来予告なく変更されることがあります。

本製品を安全にご利用いただくために

本製品のご利用に際して、以下の警告および注意をご覧いただき必ずお守りください。これらの事項が守られないとき、「感電」「火災」「故障」などが発生する場合があります。

これによって本製品を利用される方が負傷されたり死亡につながる恐れがあります。また、万一「発火」「発煙」「溶解」などが発生した場合には速やかに本製品の利用を中止し、弊社サポートセンターへ連絡するようお願いいたします。



警告

■ご利用上の注意

本製品はすべての Bluetooth® ワイヤレステクノロジーを用いた機器との接続動作を確認したものではありません。ご使用にあたっては、Bluetooth® ワイヤレステクノロジーを用いた機器対応の動作条件と接続の可否情報を取扱元にご確認ください。

- Bluetooth® 接続においては、IEEE802.11g または IEEE802.11b 無線 LAN その他の無線機器の周囲、電子レンジなど電波を発する機器の周囲、障害物の多い場所その他、電場状態の悪い環境で使用した場合、接続が頻繁に途切れたり、通信速度が極端に低下したり、エラーが発生したりする可能性があります。
- Bluetooth® と無線 LAN は同じ 2.4GHz 帯の無線周波数を使用するため、同時に使用すると電波が干渉し合い、通信速度の低下やネットワークが切断される場合があります。接続に支障がある場合は、今お使いの Bluetooth®、無線 LAN のいずれかの使用を中止してください。
- 弊社は、Bluetooth® によるデータ通信時に発生したデータおよび情報の漏洩につき、一切の責任を負いません。

■健康への影響

Bluetooth® ワイヤレステクノロジーを用いた製品は他の無線製品と同様、無線周波数の電磁エネルギーを放出します。しかしその放出エネルギーは、携帯電話などの無線機器と比べるとはるかに低いレベルに抑えられています。本製品の動作は、無線周波数に関する安全基準と勧告に記載のガイドラインにそってあり、安全にお使いいただけるものです。ただし周囲の状況や環境によっては、建物の所有者または組織の責任者が Bluetooth® ワイヤレステクノロジーの使用を制限する場合があります。以下にその例を示します。

- 飛行機の中で Bluetooth® ワイヤレステクノロジーを用いた製品を使用する場合
- 他の装置類またはサービスへの電波干渉が認められるか、有害であると判断される場合

個々の組織または環境(空港など)において無線機器の使用に関する方針がよくわからない場合は、Bluetooth® ワイヤレステクノロジーを用いた装置の電源を入れる前に、管理者に使用の可否について確認してください。

2.4 FH 10

■取り扱いに関して

- 湿気やほこりの多いところに保管しないでください。湿気やほこりの多いところに保管することで、感電、火災などの発生、または製品の誤作動、故障などの原因となる恐れがあります。
- 機器を危険な場所に置かないでください。調理台や加湿器のそばなど油煙や湯気があたる場所に置かないでください。火災・感電やけがの原因となります。
- 本製品を重ねて設置しないでください。本製品を重ねて設置することで製品が過熱し、感電、火災などの発生、または本製品の誤作動、故障などの原因となる恐れがあります。
- 振動の多い場所や不安定な場所で本製品をご利用にならないでください。振動の多い場所や不安定な場所で本製品をご利用になることで、本製品の落下、誤作動、故障などの原因となる恐れがあります。
- 静電気に注意してください。本製品は精密機器です。静電気の影響によって、製品の誤作動、故障などの原因となる恐れがあります。本製品を取り付ける際は、コネクタや取り付け部分を触れないなどの注意をしてください。
- 落下や衝撃に注意してください。本製品が落下や衝撃を与えることで、感電、火災などの発生、または製品の誤作動、故障などの原因となる恐れがあります。
- 電源コードを熱器具に近づけないでください。コードの被ふくが溶けて、火災・感電の原因となる場合があります。
- 濡れた手で電源プラグを抜き差ししないでください。感電の原因となる場合があります。
- 電源プラグを抜くときは、電源コードを引っ張らないでください。コードが傷つき、火災・感電の原因となる場合があります。必ずプラグを持って抜いてください。
- 移動させるときはコードは外してください。必ず電源プラグをコンセントから抜き、外部の接続コードを外してください。コードが傷つき、火災・感電の原因となる場合があります。
- 長期に渡って機器を使用しないときは、電源プラグをコンセントから抜いてください。旅行などで長期間この機器を使用しないときは、安全のため必ず電源プラグをコンセントから抜いてください。
- お手入れの際は電源プラグをコンセントから抜いてください。感電の原因となる場合があります。

■その他

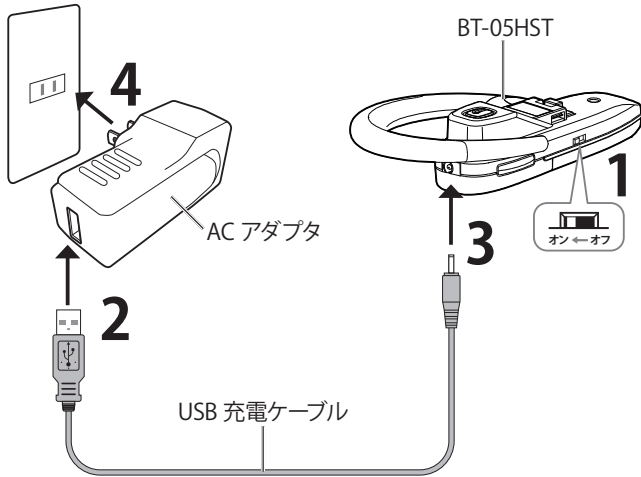
●本製品は日本国内でご利用ください。

本製品は日本の国内法のもとで利用可能な製品です。海外での利用はできません。また、本製品のご利用の際は各地域の法令や政令などによって利用の禁止や制限がなされていないかご確認ください。

STEP 1

本製品を充電する

本製品を設定・使用する前に、以下の手順にしたがって内蔵バッテリーを充電してください。



1. 本製品のシステムスイッチをオンにします。
2. USB充電ケーブルをACアダプタに接続します。
3. USB充電ケーブルを本製品の充電コネクタに接続します。
4. ACアダプタをコンセントに挿し込みます。
▼
本製品のLEDが赤色に点灯します。
5. 本製品のLEDが消灯すると充電完了です。
USB充電ケーブル、ACアダプタを取り外します。

ご注意

- ・ご購入時は充電されていません。初回は12時間充電してから使用してください。
- ・2回目以降の完全充電時間は約90～120分です。
- ・充電中は本製品を使用しないでください。充電中は本製品の電源がオフになります。
- ・バッテリー残量が少なくなると、本製品のLEDが赤色に点滅します。充電してください。
- ・付属ACアダプタのACプラグは、AC100Vの電源コンセントに接続してください。
- ・付属ACアダプタ以外では充電しないでください。付属ACアダプタ以外で充電したときの故障は保証の範囲外となります。

STEP 2

電源のオン/オフ

本製品を設定・使用するときは、以下の操作で電源のオン/オフを行います。

●電源オン

1. システムスイッチをオンにします。
2. メインボタンを1回押します。

▼
LEDが青色で点滅をはじめ、スピーカからピーブ音が鳴ります。

●電源オフ

1. 機器との接続を切断します。
2. メインボタンを約2秒間押します。

▼
LEDが赤色に1回点灯し、スピーカからピーブ音が鳴ります。

ご注意

- ・接続/通信中は電源をオフにできません。接続を切断してから操作してください。機器との接続/切断操作は、3ページ「マルチペアリングと接続の切り替え」を参照してください。
- ・本製品を1か月以上お使いにならないときは、システムスイッチをオフにしてください。

本製品のLEDの動作と状態は次のとおりです。

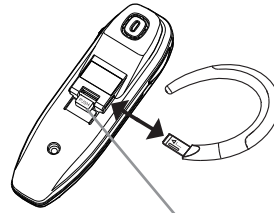
動作	状態
消灯	電源オフ
青色で2秒ごとに1回点滅	未接続 / 待機中
青色で2秒ごとに3回点滅	接続中 / 通信中
青色と赤色の交互点滅	ペアリングモード
赤色に点滅	バッテリー残量が少なくなっています。

STEP 3

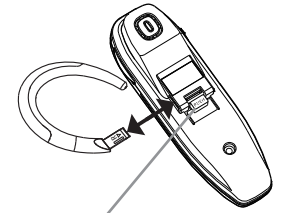
イヤーフックを取り付ける

本製品はイヤーフックの取り付け/取り外しができ、取り付け側を変えて右耳/左耳どちらでも使用できます。

●左耳で使用するとき



●右耳で使用するとき



イヤーフック着脱ボタン

- 取り付けるとき：イヤーフックをカチッと音が鳴るまで挿し込みます。
- 取り外すとき：イヤーフック着脱ボタンを押しながらイヤーフックを引き出します。

STEP 4

ペアリングする

本製品を使用するためには、Bluetooth を利用できる携帯電話またはパソコン等とペアリングを行う必要があります。ペアリングは使用する機器と一度だけ行います。

本書では一例として、携帯電話とのペアリングと、弊社製品「BT-MiniEDRW」を接続したパソコンとのペアリング手順を説明します。

●携帯電話とのペアリング

1. 本製品の電源をオフにします。
2. 本製品とペアリングをおこなう携帯電話との間隔を10cm～1m以内にして、障害物がない状態にします。
3. 本製品のメインボタンを約2秒間押し続けます。
4. 本製品のLEDが青色と赤色の交互点滅を始めたなら、メインボタンから手を離します。

▼
本製品がペアリングモードに入っています。

5. 携帯電話のBluetooth機能をオンにして、Bluetooth機器の検索操作をします。

※携帯電話のBluetooth機能を操作する方法は、お手持ちの携帯電話の取扱説明書をご覧ください。

▼
携帯電話がBluetooth機器の検索を開始し、検出された機器の一覧が画面に表示されます。

6. Bluetooth機器検索リストの中から「BT-05HST」を選びます。
7. 携帯電話にBluetoothパスキー（パスワード）入力画面が表示されたら、「1234」を入力します。
8. 携帯電話の画面に接続プロファイルの選択が表示されたときは、「ヘッドセットプロファイル」または「ハンズフリープロファイル」いずれかを選びます。

※携帯電話の機種によっては、「ヘッドセットプロファイル」または「ハンズフリープロファイル」のいずれかで接続が行えないことがあります。「ヘッドセットプロファイル」または「ハンズフリープロファイル」を選択して正常に接続できなかったときは、もう一方のプロファイルを選択してください。

▼
これでペアリングの完了です。

●パソコンとのペアリング

1. 本製品の電源をオフにします。
2. 本製品とペアリングをおこなうパソコンとの間隔を10cm～1m以内にして、障害物がない状態にします。
3. 本製品のメインボタンを約2秒間押し続けます。
4. 本製品のLEDが青色と赤色の交互点滅を始めたなら、メインボタンから手を離します。

▼
本製品がペアリングモードに入っています。

5. パソコンを操作して、「スタート」→「すべてのプログラム」→「Bluetooth」→「Bluetooth 設定」の順にクリックします。

▼
「Bluetooth 設定」が表示されます。

6. [新しい接続] をクリックします。

「新しい接続の追加ウィザード」が表示されます。

7. パソコンを操作して「エクスプレスモード」にチェックを入れて[次へ] をクリックします。

Bluetooth 機器の検索が開始されます。

8. Bluetooth 機器検索リストの中から「BT-05HST」を選び、[次へ] をクリックします。

9. Bluetooth パスキーの入力画面が表示されたら、「1234」を入力します。

「設定中(リモートデバイスへの接続)」が表示されます。

10. [次へ] をクリックします。

「VoIP 連携アプリケーションの設定」が表示されます。

11. 本製品を Skype で使用するときには、「VoIP アプリケーションと連携して使用する」にチェックを入れて[次へ] をクリックします。それ以外のときはチェックを外して[次へ] をクリックします。

「Bluetooth 設定」に戻ります。

12. 「Bluetooth 設定」ウィンドウを閉じます。

これでペアリングの完了です。

ご注意

- ・ペアリング操作が3分以内に完了しなかったときは、本製品はペアリングモードを終了して待機状態になります。再度上記の手順をやり直してください。
- ・ペアリング後は自動的に本製品に接続しますが、携帯電話の機種によっては手動で接続する必要があります。詳細はお手持ちの携帯電話の取扱説明書をご覧ください。
- ・BT-MiniEDRWとのペアリング後は自動的に本製品に接続します。本製品とパソコンとの接続を操作するときには、「Bluetooth設定」で「BT-05HST」を右クリックして表示されるメニューで、「接続」または「切断」をクリックします。

ワンポイント

本製品を Skype や Windows Messenger 等で使用するときには、各ソフトのオーディオデバイスの設定で本製品を指定します。

●Skypeで使用する時

「ツール」→「設定」→「オーディオ設定」の順にクリックし、「マイク」「スピーカー」「呼び出し音」で「BT-05HST」を選択します。

●Windows Messengerで使用する時

「ツール」→「オーディオチューニングウィザード」の順にクリックして表示されるウィザードの、「使用するマイクおよびスピーカーの選択」画面で「BT-05HST」を選択します。



※上記設定方法はソフトのバージョンにより異なることがあります。詳細な設定方法や使用方法、他のソフトでの設定方法は、お使いになるソフトの取扱説明書やヘルプをご覧ください。

マルチペアリングと接続の切り替え

本製品は最大3台までの携帯電話やパソコン等とペアリングしておき、接続を切り替えて再ペアリングすることなく使用することができます。

●2台目(または3台目)の機器とペアリングする

1. 本製品と接続中の機器があるときは、本製品のメインボタンを約2秒間押し、または接続中の機器を操作して接続を切断します。

2. の手順3で押すボタン(メインボタン)を、ボリュームアップボタン(2台目のとき)またはボリュームダウンボタン(3台目のとき)に読みかえて、を行います。

●接続機器を切り替える

1. 本製品と接続中の機器があるときは、本製品のメインボタンを約2秒間押し、または接続中の機器を操作して接続を切断します。

2. 接続したいペアリング済み機器のBluetooth機能をオンにします。

3. 本製品のメインボタン(1台目)、ボリュームアップボタン(2台目)、ボリュームダウンボタン(3台目)いずれかを操作して、ペアリング済み機器に接続します。

※操作方法は以下の「接続/切断ボタン操作一覧」を参照してください。

接続/切断ボタン操作一覧

接続先	操作
1 台目の機器に接続する	メインボタンを短く押します。
2 台目の機器に接続する	ボリュームアップボタンを約2秒間押します。
3 台目の機器に接続する	ボリュームダウンボタンを約2秒間押します。
接続中の機器との接続を切断する	メインボタンを約2秒間押します。

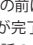
ご注意

- ・接続中の機器があるときは、他の機器に接続できません。切断操作を行ってから接続操作を行ってください。
- ・接続機器の切り替え操作後は自動的に接続しますが、機器によっては手動で接続する必要があります。詳細はお手持ちの携帯電話やパソコン等の取扱説明書をご覧ください。
- ・携帯電話の機種やBluetooth機器によっては、接続の切り替えが行えないことがあります。その場合は再度ペアリングを行い、他のBluetooth機器とペアリングを行わないようにしてください。

本製品を操作する

携帯電話で使用するときの本製品の操作を説明します。

ご注意

- ・ご使用の前に、携帯電話と本製品のペアリングが完了していることを確認してください。ペアリングが完了していないときは、「ペアリングする」を行ってください。
- ・携帯電話の機種により、本製品で使用できる機能が制限されることがあります。

●電話をかける(発信)

①本製品の電源をオンにします。

②携帯電話を使って相手へ電話をかけます。

※携帯電話の機種によっては、発信操作後にヘッドセットへの切り替え操作が必要です。操作方法は、お手持ちの携帯電話の取扱説明書をご覧ください。

③本製品のマイクで会話します。

④通話を終了するときには、本製品のメインボタンを短く1回押します。

●電話を受ける(着信)

①電話がかかってくると、本製品のスピーカーから着信音が鳴ります。

②本製品のメインボタンを1回押します。

③本製品のマイクで会話します。

④通話を終了するときには、本製品のメインボタンを短く1回押します。

●最後にかけた相手に電話をかける(リダイヤル)

※ハンズフリープロファイルで接続したときに使用できます。

ボリュームダウンボタンを約1秒間押します。

●音量を調整する

音量を大きくする: ボリュームアップボタンを押します。

音量を小さくする: ボリュームダウンボタンを押します。

※ボリュームアップボタン/ボリュームダウンボタンを押すごとに、音量が大きく/小さくなります。そのとき本製品のスピーカーから短く“プ”と音が鳴りますが、“プ”と2回鳴ったときは、音量が最大または最小です。

●かかってきた電話をとらずに切る(着信拒否)

すぐに応答できないときなどにかかってきた電話の呼び出しを、本製品の操作で切ることができます。

※ハンズフリープロファイルで接続したときに使用できます。

本製品のスピーカーから呼び出し音が鳴っている間にメインボタンを1秒間押し、呼び出しを切ります。

●音声で電話をかける(ボイスダイヤル)

ボイスダイヤル機能がある携帯電話と組み合わせると、相手の名前を話すだけで電話帳から呼び出すことができます。携帯電話のボイスダイヤル機能の有無や設定/操作方法については、お手持ちの携帯電話の取扱説明書をご覧ください。

※ヘッドセットプロファイルで接続したときに使用できます。

①携帯電話で、ボイスダイヤル設定を登録(1つ以上)してください。

※ボイスダイヤル設定は、SIMカードではなく携帯電話の内蔵メモリに登録してください。

②本製品のメインボタンを1回押します。

③ボイスダイヤル音が聞こえたら、すぐにボイスダイヤルに登録した名前をはっきりと発音します。

④発音した名前が携帯電話の画面に表示されます。音声読み上げをオンにしているときは、本製品のスピーカーから再生されます。

⑤本製品のメインボタンを押して発信します。

※自動ダイヤルをオンにしているときは、自動的に発信されます。

保証規定

この保証規定は、お客様がこの規定に同意頂けない場合、ご購入の製品を使用することなく販売店または弊社にご返却ください。

プランネクスコミュニケーションズ(株)は、本製品についてご購入日より本保証書に記載の保証期間を設けております。

本製品は人命に関わる医療機器等の用途、または金融等の用途には使用しないで下さい。高い信頼性が求められる用途に使用する場合はシステムの故障等の処置に万全を期してください。その場合、その結果に対する損害賠償責任について弊社は負担いたしません。本製品付属の取扱説明書などに従った正常な使用状態の下で、万一保証期間内に故障・不具合が発生した場合は、本保証規定に基づき無償修理・交換対応を行います。ただし、次のような場合には保証期間内であっても有償修理となります。

1. 本保証書がない場合。
2. 本保証書に、ご購入日・お名前・ご購入代理店印の記入がない場合、または字句が改ざんされている場合。
3. 取扱上の誤り、または不当な改造や修理を原因とする故障及び損傷。
4. ご購入後の輸送・移動・落下による故障及び損傷。
5. 火災、地震、落雷、風水害、ガス害、塩害、異常電圧およびその他の天変地異など、外部に原因がある故障および損傷。
6. 他の機器との接続に起因する故障・損傷。

初期不良交換

保証期間発生日より1ヶ月以内の故障に関しては、初期不良交換サービスの対象となります。お客様より初期不良である旨申告していただき、弊社がその申告現象を確認した場合に限り、初期不良品として新品と交換いたします。ただし、検査の結果、動作環境や相性を起因とする不具合であった場合には、初期不良交換サービス対象とはなりません。また、当サービスをご利用頂くには、お買い上げ商品の全ての付属品が揃っていることが条件となります。

◎初期不良・修理の手順(センドバック方式)

弊社では、センドバック(先に修理依頼品をお送りいただき、弊社より修理完了品をご返却する)方式による修理対応を行っております。

1. 本製品に故障・不具合が発生した場合、弊社サポートセンターまでご連絡ください。お送り先をご案内させていただきます。
プランネクスコミュニケーションズ(株) サポートセンター
フリーダイヤル：0120-415-977
FAX：03-5766-1615
<http://www.planex.co.jp/support/repair/>
2. ご案内に従って修理依頼品を弊社リペアセンターまでお送りください。
(誠に勝手ながら、リペアセンターへお送りいただく際の送料はお客様のご負担でお願いいたします)
3. 当該初期不良・修理品の到着後、初期不良の場合は交換品、修理の場合は修理完了品をお送りいたします。

免責事項

- ・お客様がご購入された製品について、債務不履行または不法行為に基づく損害賠償責任は、当該製品の購入代金を限度と致します。
- ・お客様がご購入された製品について、隠れた瑕疵があった場合は、無償にて当該瑕疵を修理または瑕疵の無い製品に交換いたします。
- ・お客様及び第三者の故意または過失と認められる本製品の故障・不具合の発生につきましては、弊社では一切責任を負いません。
- ・本製品の使用及び不具合の発生によって、二次的に発生した損害(事業の中断及び事業利益の損失、記憶装置の内容の変化、消失等)につきましては、弊社では一切責任を負いません。
- ・本製品に装着することにより他の機器に生じた故障・損傷について、弊社では本製品以外についての修理費等は一切保証致しません。

※本保証書は日本国内においてのみ有効です。 This warranty is valid only in Japan.

保証書

● 弊社の保証規定を必ずご覧ください。 ●

保証期間 Warranty	西暦 年 月 日より 1年間
製品名 Product Name	Bluetooth® ワイヤレスヘッドセット
型番 Product No.	BT-05HST
製造番号 Serial No.	

フリガナ	
会社名	
部署名	
フリガナ	
お名前	
フリガナ	
ご住所	〒□□□□ - □□□□ □□ 都府 道県
TEL	— — 内線
FAX	— —
メールアドレス	

■お問い合わせ先について

製品についてのご質問は、弊社サポートセンターまでお問い合わせください。
 <お問い合わせフォーム> <http://www.planex.co.jp/support/techform/> 受付：24時間
 <フリーダイヤル> 0120-415-977 受付：月～金曜日、10～12時、13～17時
 ※祝祭日および弊社指定の休業日を除く

<FAX> 03-5766-1615 受付：24時間

<ユーザー登録> <http://www.planex.co.jp/user/>

その他、最新情報などについては弊社ホームページをご利用ください。

<http://www.planex.co.jp/>

プランネクスコミュニケーションズ株式会社

仕様

型番	BT-05HST
Bluetooth 部仕様	
バージョン	Bluetooth ver 1.2
出力クラス	Class 2
通信方式	周波数ホッピング方式 (FHSS)
周波数帯域	2.4GHz 帯 (2400 ~ 2483.5MHz)
通信距離	最大 10m
サポートプロファイル	Headset Profile (HSP)、Hands-Free Profile (HFP)
ハードウェア仕様	
LED	Power/Link/Pairing
電源	DC5V
バッテリー	リチウムイオンポリマーリチャージャブルバッテリー
通話時間	最長 5時間
待機時間	最長 200時間
充電時間	約 2時間
外形寸法	20.5 (W) × 17 (H) × 68 (D) mm
重量	約 16g
取得承認規格	CE、FCC
その他	
保証期間	1年間

■注意事項

※通信距離は環境に依存します。

※通話時間、待機時間、充電時間は環境に依存します。

※都道府県によっては条例で運転中のヘッドセットの使用が制限されていることがあります。

詳しくは所管の警察署などへご確認ください。

※製品仕様は予告無く変更する場合があります。あらかじめご了承ください。

※最新情報は、弊社ホームページ (<http://www.planex.co.jp>) を参照ください。

技術的なお問い合わせ・修理に関するお問い合わせ

■サポート Q&A 情報 (FAQ、よくある質問と答え)

ご質問の前に、まずサポート Q&A 情報をご覧ください。お問い合わせの情報が掲載されているかお確かめください。

<http://faq.planex.co.jp/>

■Q&A コミュニティサイト

ネットワーク機器、インターネットの基本的なことがわからない……でも、人に聞くのはちょっと恥ずかしい。お互いの知識を出し合って問題を解決する Q&A コミュニティ「OKWeb Community」です。

<http://community.planex.co.jp/>

■オンラインマニュアル

最新版のマニュアルを参照できます。

<http://www.planex.co.jp/support/instlanj.shtml>

製品購入後のご質問は、弊社サポートセンターまでお問い合わせください。

<お問い合わせフォーム>

<http://www.planex.co.jp/support/techform/> [受付：24時間]

<電話>

フリーダイヤル：0120-415-977

[受付：月～金曜日、10～12時、13～17時] *祝祭日および弊社指定の休業日を除く

<FAX>

ファクス番号：03-5766-1615 [受付：24時間]

問い合わせ前のお願い

サポートを円滑に行うため、お問い合わせ前に以下のものをご用意ください。お客様のご協力をお願いいたします。

○弊社製品の製品型番とシリアルナンバー

○ご使用の携帯電話の型番、またはパソコンの型番とオペレーティングシステム名 (Windows Vista など)

○ご使用のネットワークの環境 (ご利用の携帯電話会社、またはインターネット回線の種類やインターネットサービスプロバイダ名など)

○ご質問内容 (現在の状態、症状など。エラーメッセージが表示されている場合はその詳細を書きとめてください)

プランネクスコミュニケーションズ株式会社

●プランネクスコミュニケーションズ、PLANEX COMMUNICATIONSは、プランネクスコミュニケーションズ株式会社の登録商標です。

●BluetoothはBluetooth SIG, INC.の登録商標であり、プランネクスコミュニケーションズはライセンスに基づき使用しています。

●SkypeはSkype Limitedもしくは他関連会社の登録商標です。

●その他、記載されている会社名、商品名は各社の商標または登録商標です。

●ご注意:ご使用の際は商品に添付されたマニュアルをお読みになり、正しく安全にご使用ください。