

# プリントサーバ編

---

プリントサーバ	1
本製品の使用例	1
本製品の設定	3
設定の手順	3
機器の接続	4
本製品の設定	6
プリンタの設定	8
付録	18
Q&A	18

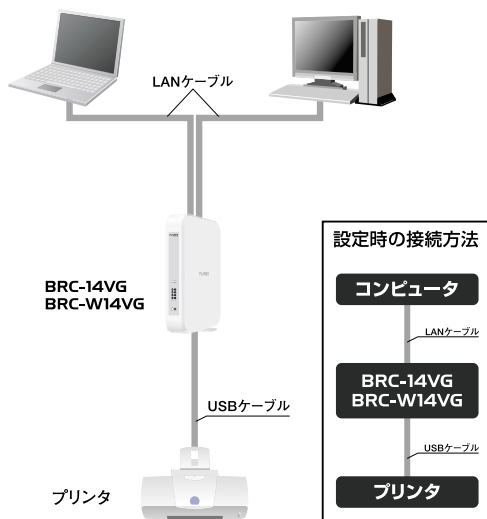
# プリントサーバ

ここでは、本製品の使用例を紹介します。本製品のプリントサーバ機能は、Windows XP/2000搭載コンピュータでのみ利用できます。

## 本製品の使用例

### 有線

本製品 コンピュータを有線接続し印刷できます。

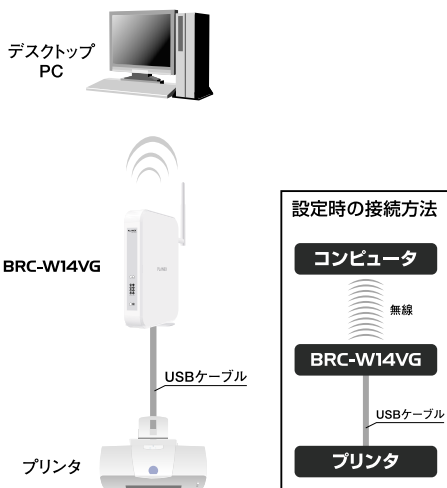


本製品の設定:  
IPアドレス設定

各コンピュータの設定:  
プリンタの設定(ポート、ドライバ)

## 無線 (BRC-W14VGのみ)

本製品 コンピュータを無線接続し印刷できます。



本製品の設定:

IP アドレス設定

無線 LAN 設定( コンピュータと合わせた設定 )

コンピュータの設定:

プリンタの設定( ポート、ドライバ )

### ! ご注意

- ・ 双方向通信が必須のプリンタでは利用できません。
- ・ 本機能を利用してのプリンタ接続は最大1台です。
- ・ 本機能利用するときは、USB ストレージ( ファイルサーバ機能 )とあわせてご利用になることをお勧めします。

# 本製品の設定

## 設定の手順

本章ではWEBブラウザを使用した設定について説明します。

本機能をご利用のときは、あらかじめUSBストレージを接続して、利用可能な状態にします。詳細は、別冊「USBストレージ編」を参照してください。

### 設定の手順

1. 機器の接続
2. 本製品の設定
3. プリンタの設定

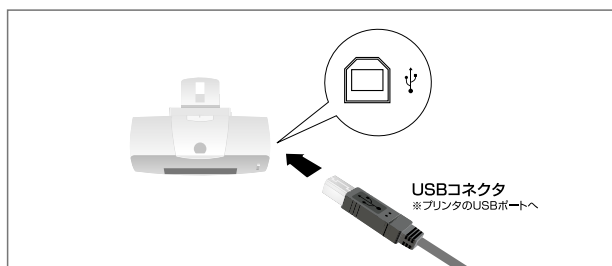
BRC-W14VGの設定画面を使って説明しますので、実際の画面と一部異なることがあります。ご了承ください。

## 機器の接続

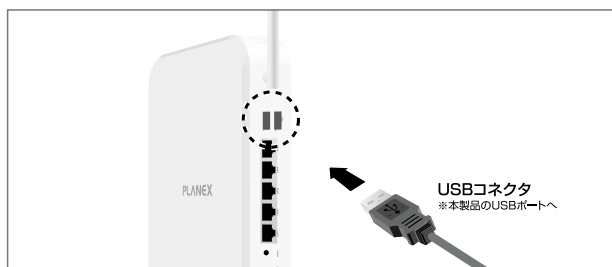
本製品を設置するときは、必ず以下の点をお守りください。

- ・湿気の多い場所に設置しない。
- ・チリやほこりの多い場所には設置しない。
- ・直射日光のあたる場所や温度の高い場所には設置しない。
- ・内部に熱がこもるのを避けるため、周囲にはなるべく空間を空ける。

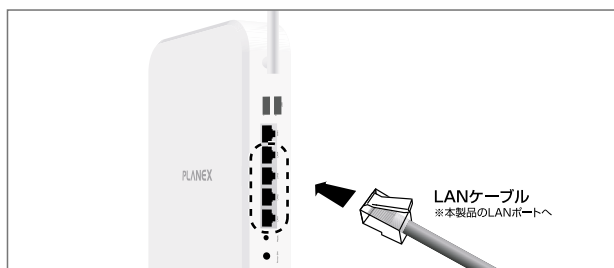
- 1 USBケーブルをプリンタのUSBポートに取り付けます。



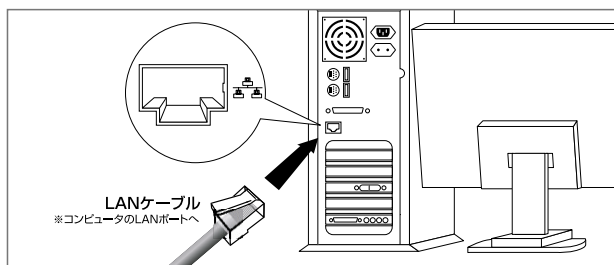
- 2 USBケーブルのもう一端を本製品のUSBポートに取り付けます。



3 LANケーブルを本製品のLANポートに接続します。



4 LANケーブルの另一端をコンピュータのLANポートに接続します。



## 本製品の設定

WEBブラウザを使って本製品を設定します。IPアドレス「192.168.1.1」は設定例です。実際にお使いのネットワークに合わせて本製品のIPアドレスを設定してください。

お使いのネットワークが「192.168.1.x」、サブネットマスクが「255.255.255.0」のときは、本製品のIPアドレスを「192.168.1.a（a:2～254の数字のうち、使われない数字）」にします。

- 1 WEBブラウザを起動します。
- 2 「アドレス」に「http://192.168.1.1」もしくは「http://brcw14vg.home（BRC-14VGのときは「http://brc14vg.home」）」と入力し、<Enter>を押します。

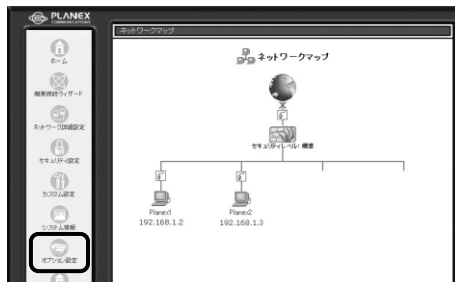
「ログイン」画面が表示されます。

- 3 あらかじめ設定した「ログインユーザー名」と「ログインパスワード」を入力し、[OK]ボタンをクリックします。



「ネットワークマップ」画面が表示されます。

4 「オプション設定」アイコンをクリックします。



「オプション設定」画面が表示されます。

5 「プリントサーバ」アイコンをクリックします。



「プリントサーバ」画面が表示されます。

- 6 「プリンタ名」に任意のプリンタ名を入力します。  
「プリントサーバを有効にする」のチェックをオンにします。  
「印刷データをUSBストレージにスプールする」のチェックをオンにします。  
[OK] をクリックします。



「オプション設定」画面に戻ります。

「印刷データをUSBストレージにスプールする」のチェックをオンにすると、USBストレージを印刷データのスプール領域として使用することができます。



---

## プリンタの設定

本章では、コンピュータを使ってプリンタの設定をします。  
本機能は、TCP/IP プロトコルを使用します。あらかじめインストールされていることを確認してください。

また、設定を始める前に、お使いのプリンタのドライバをインストールしてください。(すでにドライバインストール済みのときは必要ありません)

## 設定手順

ここでは、すでにネットワークの設定が完了していることを前提に設定手順を説明します。

画面は、Windowsの環境によって多少違うことがあります。

- 1 Windows XP : 「スタート」「プリンタとFAX」をクリックします。  
Windows 2000 : 「スタート」「設定」「プリンタ」をクリックします。

「プリンタとFAX」/「プリンタ」が表示されます。

- 2 接続するプリンタアイコンを右クリックして、「プロパティ」をクリックします。

お使いのプリンタ名のアイコンが表示されていないときは、プリンタドライバがインストールされていません。プリンタのマニュアルを参照し、ドライバをインストールしてください。

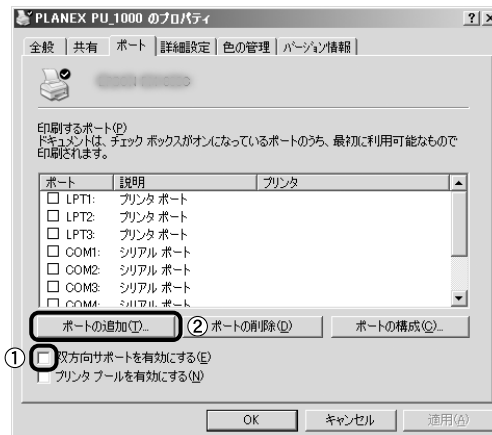


「<プリンタ名>のプロパティ」が表示されます。

3 「ポート」タブをクリックします。



4 「双方向サポートを有効にする」のチェックをオフにし、[ポートの追加]をクリックします。



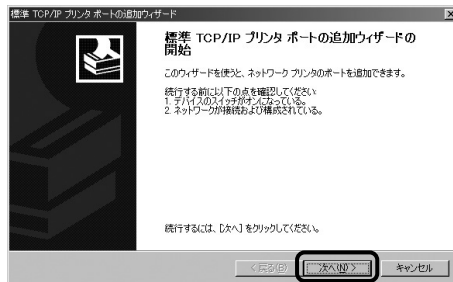
「プリンタポート」が表示されます。

- 5 「Standard TCP/IP Port」を選び、[ 新しいポート ]をクリックします。



「標準TCP/IP プリンタポートの追加ウィザードの開始」が表示されます。

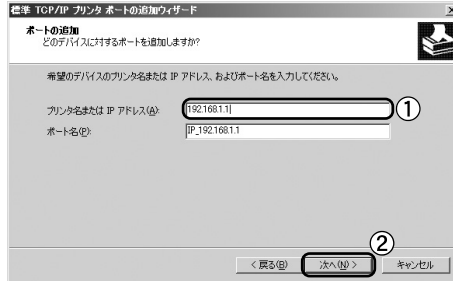
- 6 [ 次へ ]ボタンをクリックします。



「ポートの追加」が表示されます。

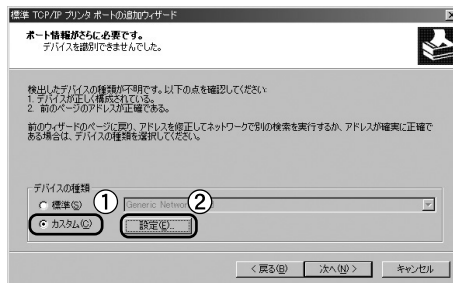
- 7 「プリンタ名またはIPアドレス」に「192.168.1.1」と入力し、[次へ]ボタンをクリックします。

「192.168.1.1」は設定例です。本製品に設定したIPアドレスを入力します。



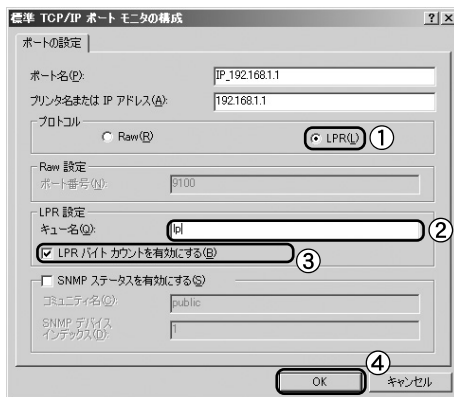
「ポート情報がさらに必要です。」が表示されます。

- 8 「カスタム」を選び、[設定]ボタンをクリックします。



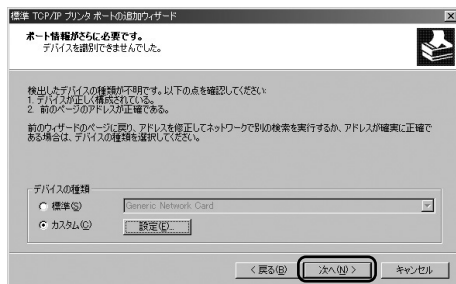
「標準TCP/IPポートモニタの構成」が表示されます。

- 9 「プロトコル」の「LPR」を選び、「LPR 設定」の「キュー名」に「lp」を入力します。「LPR バイトカウントを有効にする」のチェックをオンにし、[ OK ] ボタンをクリックします。



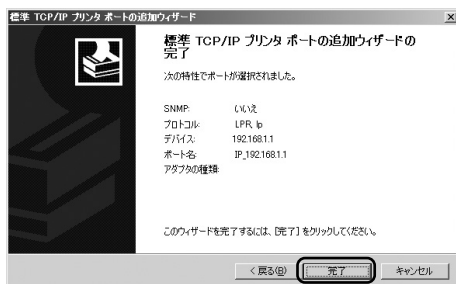
「標準 TCP/IP ポート モニタの構成」が終了し、「ポート情報がさらに必要です。」に戻ります。

- 10 [ 次へ ] ボタンをクリックします。



「標準 TCP/IP プリンタポートの追加ウィザードの完了」が表示されます。

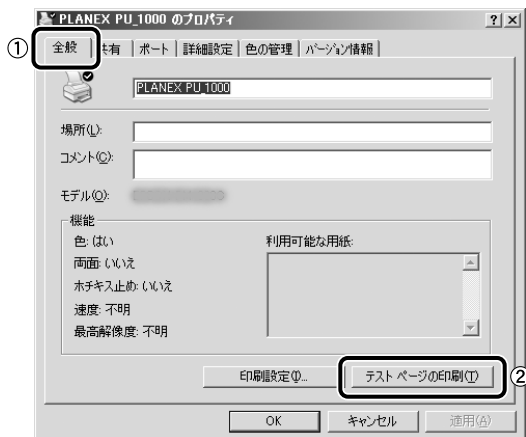
11 [完了] ボタンをクリックします。



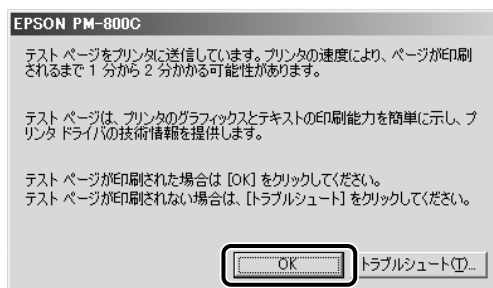
「標準 TCP/IP プリンタポートの追加ウィザード」が終了します。

12 「プリンタポート」ウィンドウを閉じ、「<プリンタ名>のプロパティ」の [適用] をクリックします。

13 「全般」をクリックして、[テストページの印刷] をクリックします。



## 14 テストページの印刷を確認し、[ OK ] をクリックします。



以上で設定が完了です。  
開いているウィンドウを全て閉じます。

## 困ったときは



### 印刷がうまくいかないときは

本製品は双方向サポートに対応していません。プリンタのプロパティで確認をしてください。

1. 「プリンタとFAX」でプリンタを右クリック、メニューから「プロパティ」をクリックします。



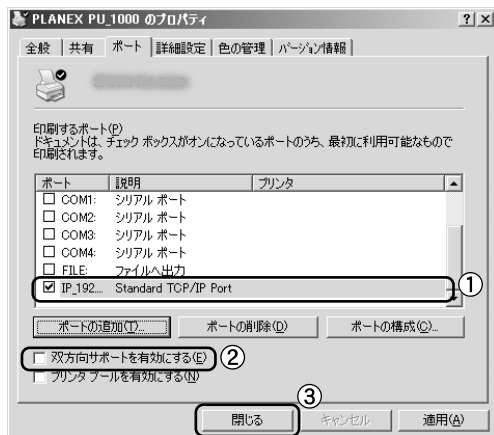
「お使いのプリンタのプロパティ」が表示されます。



2.「ポート」タブをクリックします。

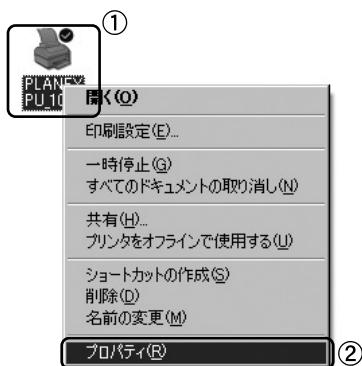
3.「双方向サポートを有効にする」のチェックがオフになっていることを確認してください。

プリンタによっては、「双方向サポートが有効」のみ対応の製品もあります。プリンタのマニュアルを参照ください。



選択したプリンタ、設定したIPアドレスはありますか？  
「プロトコル」、「キュー名」はありますか？

1.「プリンタとFAX」でプリンタを右クリック、メニューから「プロパティ」をクリックします。



「お使いのプリンタのプロパティ」が表示されます。

2. 「ポート」タブをクリックします。
3. 「ポートの構成」ボタンをクリックします。



「標準TCP/IPポートモニタの構成」が表示されます。

4. 設定があっているときは、全てのウィンドウを終了します。設定を変更するときは、変更後、[ OK ]ボタンをクリックして終了します。



# 付録

## Q & A

Q1. 印刷できるプリンタの種類は？

A1. 本製品は、双方向通信には対応していません。双方向通信機能を実装するプリンタをご利用の際は、双方向通信を必ずオフにしてお使いください。

Q2. 印刷がうまく行かないときは何を確認したらいいですか？

A2. プリンタの用紙切れなどないことを確認します。  
WEBブラウザを使用して本製品に接続できることを確認します。

Q3. 他のコンピュータが印刷中に印刷を実行するとエラーになるときはどうか？

A3. 直接プリントサーバに印刷データを送る環境で設定をしている時に発生することがあります。このようなとき、USBストレージを追加することで回避することができます。

Q4. TCP/IPで設定中に本製品が見えない(表示されない)ときはどうしたらいいですか？

A4. IPアドレスは正しく設定されていますか。このマニュアルに記載しているIPアドレスは設定例です。ご使用の設定によっては、マニュアル通りのIPアドレスを入力しても認識されません。

最新情報は弊社ホームページを参照してください。( <http://www.planex.co.jp> )