



無線LAN子機設定ガイド

GW-USSuper300

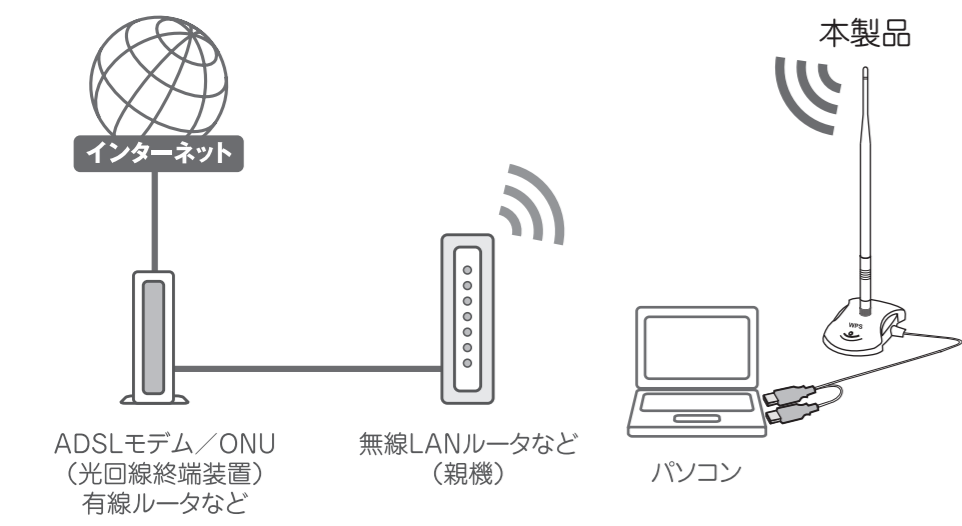
Version: GW-USSuper300_QIG-A_V2

- 本紙は、本製品を正しく使用するために必要な設定・使い方を説明しています。本紙の設定手順より本製品の設定を行ってください。また設定終了後は、本紙を大切に保管してください。
- 本製品の技術的なお問合せについては、別紙「はじめにお読みください」に記載されているサポートセンターへご連絡ください。

本紙に記載されていないその他の設定やご利用方法については、クライアント・マネージャのヘルプを参照してください。クライアント・マネージャのヘルプの参照方法は、本紙ウラ面の「ヘルプの参照方法」を参照してください。

本製品の特長

11n/300Mbps対応!
高速で快適なインターネット接続が可能!



手順の確認

STEP 1 ソフトウェアのインストール

STEP 2 本製品の設定

以下のいずれかの接続方法で設定します。詳しくは「STEP 2」の冒頭を参照してください。(弊社がお勧めする接続方法は「2-a かんたん設定 (WPS ボタン編)」です。)

- ・2-a かんたん設定 (WPS ボタン編)
- ・2-b かんたん設定 (ソフトウェア WPS ボタン編)
- ・2-c 通常設定

(本紙ウラ面)

クライアント・マネージャを使った接続モードについて

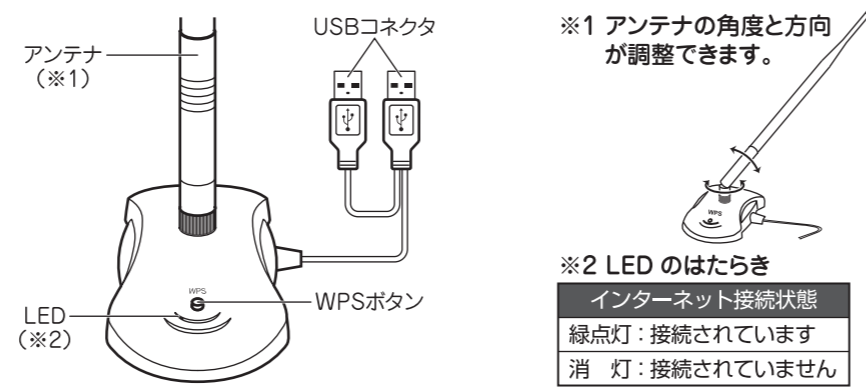
ゲーム機、スマートフォンを接続するときや、Xlink Kaiを使用するときは、本紙ウラ面の「クライアント・マネージャを使った接続モードについて」を参照してください。

準備する

はじめに以下のものをお手元に準備してください。

- 本製品
- CD-ROM (ソフトウェア) ※同梱品
- 無線LAN子機設定ガイド (本紙)
- 無線LAN接続する機器 (パソコンなど) ※USBポートが2つ以上使用できる必要があります。
- インターネットに接続できる環境

各部の名称

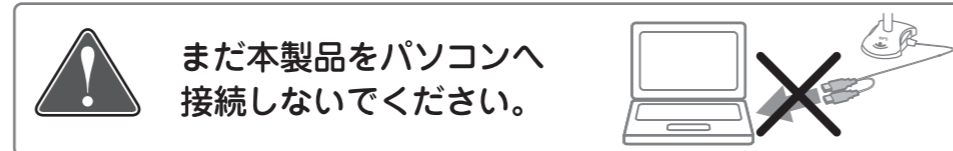


設定する為の確認事項

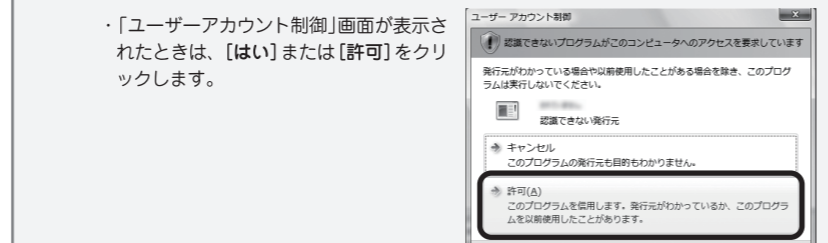
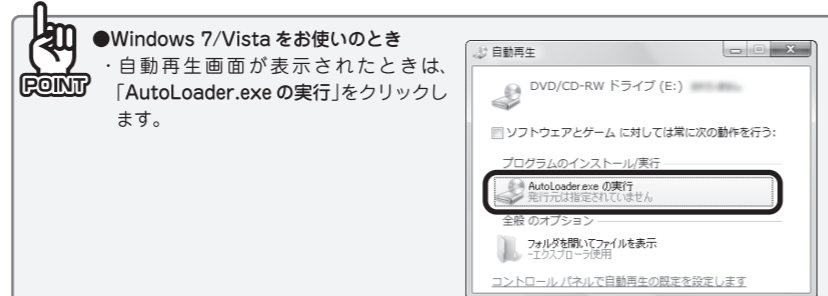
- 本製品に付属のソフトウェア「ブラネックス クライアント・マネージャ」の動作保証は、Windows 7/Vista SP1/XP(32bit) SP3以降です。 ※Windows XP SP2以前のパソコンをお使いのときは、「ブラネックス クライアント・マネージャ」が動作しません。先にSP3にアップデートしてください。 アップデートの方法は、マイクロソフトのホームページより確認してください。
- 無線LAN機能内蔵パソコンや、無線LAN子機ドライバ・ユーティリティがインストールされているパソコンでは、正しく動作しません。本製品を設定する前に、各メーカーの取扱説明書をご確認いただき、事前に「内蔵無線LAN機能の無効化」、「ドライバ・ユーティリティの削除」をしてください。
- 弊社製の他の無線LAN子機や他社製の無線LAN子機がすでにインストールされている環境では、設定中に右記の画面が表示されます。右記の画面が表示されたときは、他の無線LAN子機のドライバ・ユーティリティをアンインストールしてください。
- 無線LANルータ(親機)が問題なくインターネット接続できることを事前に確認してください。

STEP 1 ソフトウェアのインストール

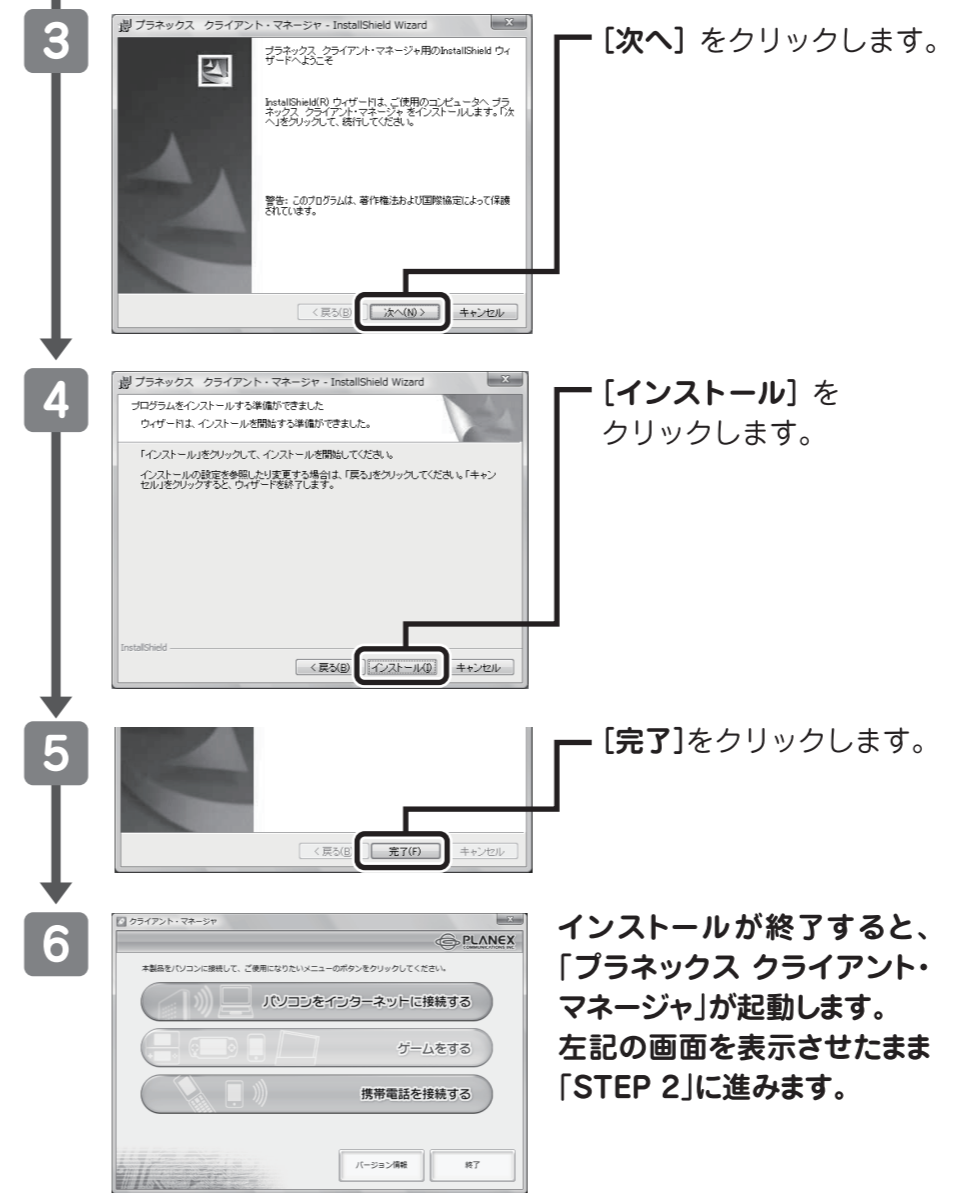
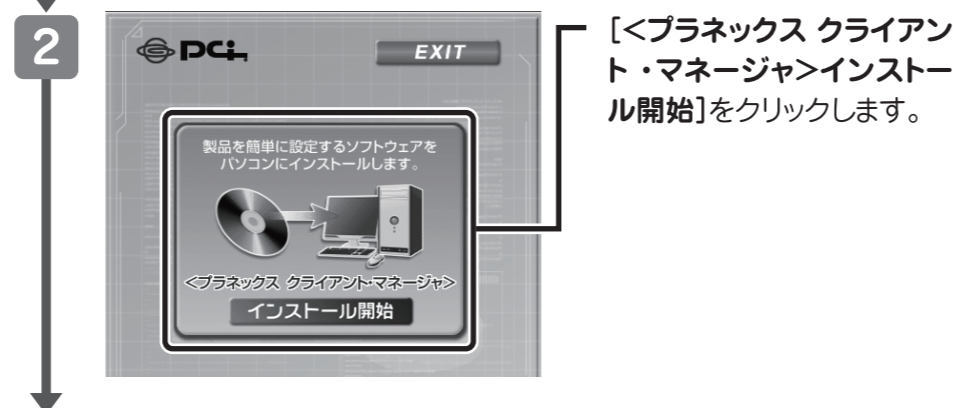
以下の手順にしたがってソフトウェアをインストールしてください。
※ゲーム機やスマートフォンなどを本製品に接続するときは、ウラ面の「クライアント・マネージャを使った接続モードについて」をご確認ください。



1 パソコンの電源をオンにし、付属のCD-ROMをパソコンのCD/DVDドライブにセットします。



- メニュー画面が表示されないとき
「コンピュータ」(またはマイコンピュータ)を開き、CD/DVDドライブのアイコンをダブルクリックします。
- お使いのパソコンにCD/DVDドライブがないとき
以下のURLよりソフトウェアをダウンロードしてください。
<http://www.planex.co.jp/support/download/wireless/gw-ussuper300.shtml>

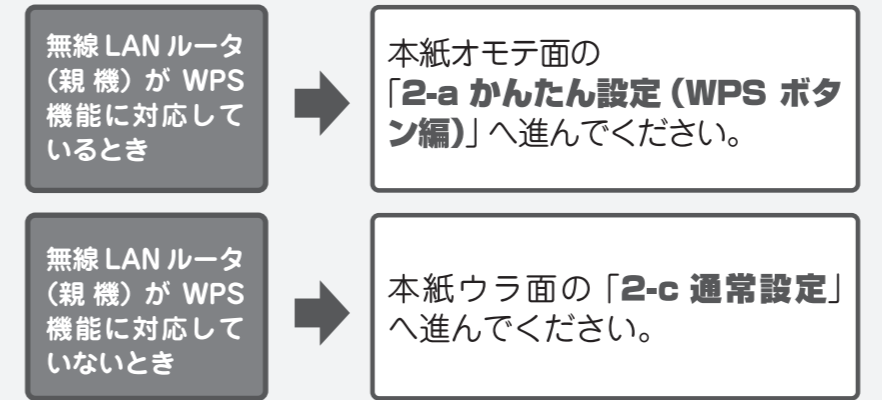


※うまくインストールができないときは、本紙ウラ面の「困ったときは」の「インストールに失敗したとき」を参照してください。

STEP 2 本製品の設定

本製品をパソコンに接続し、無線LANルータなどの親機に接続します。

POINT 本製品は、無線LAN接続をかんたんに設定できる「WPS」機能を搭載しています。本手順を始める前に、接続する無線LANルータなどの親機がWPS対応機器かどうかを確認してください。

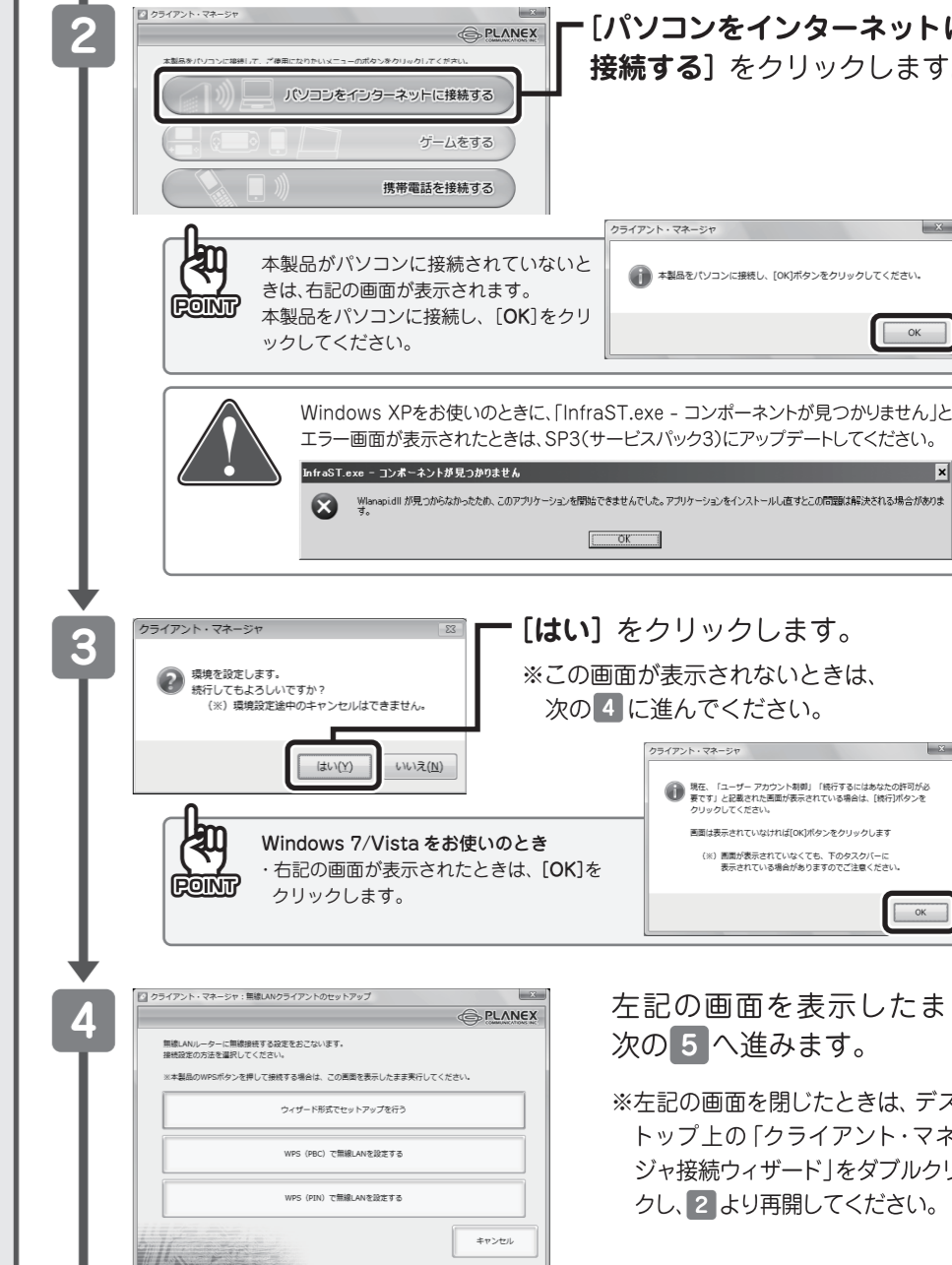
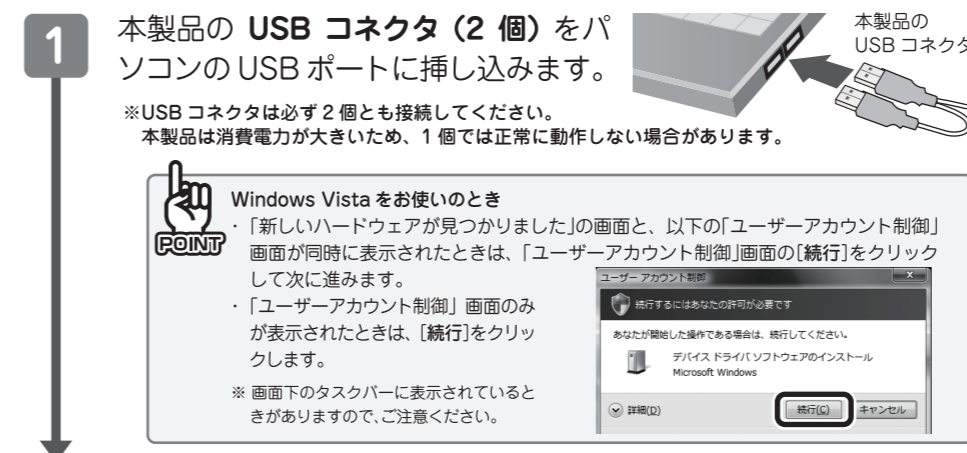


- ※ WPS(Wi-Fi Protected Setup)とは無線LAN機器のセキュリティなどの設定を簡単に行うための標準規格です。
- ※ PINコードを使ってWPS接続するときは、「クライアント・マネージャ ヘルプ」-「パソコンをインターネットに接続する」を参照し、設定を行ってください。

- 本手順を始める前に、接続する無線LANルータなどの親機がインターネットに接続できることを確認してください。
- 必ず暗号化(セキュリティ)を設定してください。

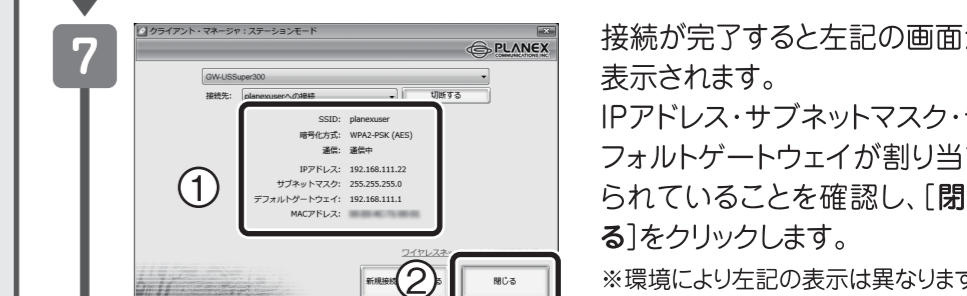
2-a かんたん設定 (WPS ボタン編)

本製品のWPSボタンと、無線LANルータ(親機)のWPSボタンを使って、無線LAN接続します。

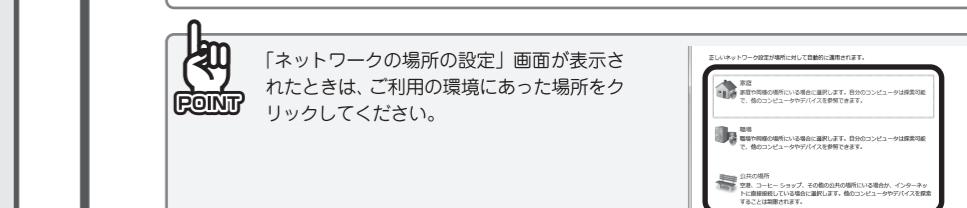


POINT 本製品が接続先を検索し、接続先が見つかったとき、「WPS (PBC) 接続先が見つかりました。」と表示されます。

- 接続に失敗したときは以下の内容を確認・操作してください。
 - ・ 本製品のWPSボタンを押して、再度試してください。
 - ・すでに他の親機と接続しているときは、7の画面を表示し、画面内の[切断する]をクリックして切断してください。
 - ・パソコンを再起動し、デスクトップ上の「クライアント・マネージャ接続ウィザード」をダブルクリックして、2から再開します。



- 右記の画面が表示されたときは、正しくIPアドレスなどが割り当てられていません。再度2より設定を行ってください。

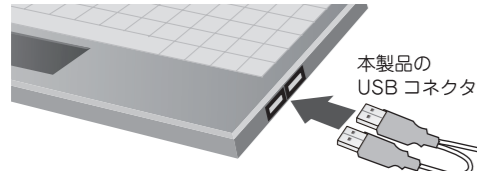


- 8 Webブラウザを起動し、ホームページが確認できれば、設定完了です。
- 本手順でうまくつながらないときは、パソコンを再起動してください。
- それでもうまくつながらないときは、「2-b かんたん設定 (ソフトウェアWPSボタン編)」または「2-c 通常設定」を参照し、設定を行ってください。

2-b かんたん設定 (ソフトウェアWPSボタン編)

クライアント・マネージャのWPSボタンと、無線LANルータ(親機)のWPSボタンを使って、無線LAN接続します。
※[2-a かんたん設定(WPSボタン編)]でうまく接続できないときは、こちらをお試しください。

1 本製品の USB コネクタ (2 個) をパソコンの USB ポートに挿し込みます。
※USB コネクタは必ず 2 個とも接続してください。本製品は消費電力が大きいので、1 個では正常に動作しない場合があります。



POINT Windows Vista をお使いのとき

- 「新しいハードウェアが見つかりました」の画面と、以下の「ユーザーアカウント制御」画面が同時に表示されたときは、「ユーザーアカウント制御」画面の「続行」をクリックして次に進みます。
- 「ユーザーアカウント制御」画面のみが表示されたときは、「続行」をクリックします。

※画面下のタスクバーに表示されているときがありますので、ご注意ください。

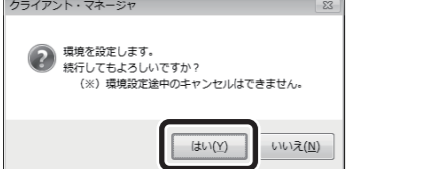
2 「パソコンをインターネットに接続する」をクリックします。



POINT 本製品がパソコンに挿し込まれていないときは、下記の画面が表示されます。本製品をパソコンに挿し込み、[OK] をクリックしてください。

POINT Windows XP をお使いのときに、「InfraST.exe - コンポーネントが見つかりません」とエラー画面が表示されたときは、SP3 (サービスパック3) にアップデートしてください。

3 「はい」をクリックします。

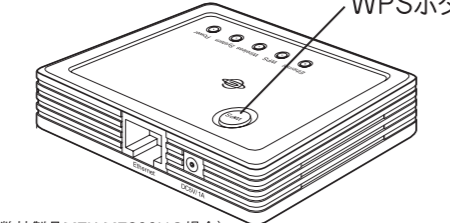


※この画面が表示されないときは、次の 4 に進んでください。

POINT Windows 7/Vista をお使いのとき

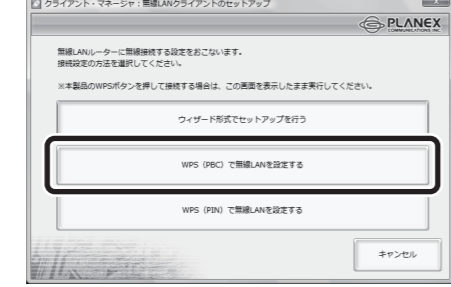
- 下記の画面が表示されたときは、「OK」をクリックします。

4 無線 LAN ルータ (親機) の WPS ボタンを押します。



※製品名MZK-MF300Nの場合)
※WPSボタンの位置や操作方法は、機器により異なります。詳細はお使いの機器の取扱説明書を参照してください。

5 「WPS (PBC) で無線 LAN を設定する」をクリックします。



本製品が接続先を検索し、接続先が見つかったら「WPS (PBC) 接続先が見つかりました。」と表示されます。

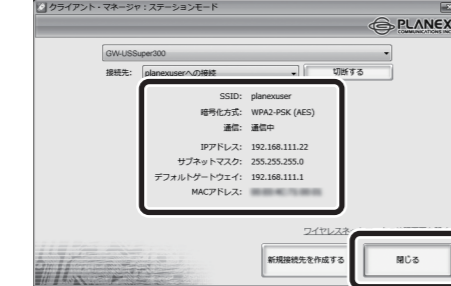
POINT 接続に失敗したときは以下の内容を確認・操作してください。

- 本製品の WPS ボタンを押して、再度試してください。
- すでに他の親機と接続しているときは、7 の画面を表示し、画面内の「切断」をクリックして切断してください。
- パソコンを再起動し、デスクトップ上の「クライアント・マネージャ接続ウィザード」をダブルクリックして、2 から再開します。

6 「保存」をクリックします。



7 接続が完了すると下記の画面が表示されます。



IPアドレス・サブネットマスク・デフォルトゲートウェイが割り当てられていることを確認し、「閉じる」をクリックします。
※環境により上記の表示は異なります。

POINT 下記の画面が表示されたときは、正しくIPアドレスなどが割り当てられていません。再度 2 より設定を行ってください。

POINT 「ネットワークの場所の設定」画面が表示されたときは、ご利用の環境にあった場所をクリックしてください。

8 Web ブラウザを起動し、ホームページが確認できれば、設定完了です。

POINT ●本手順でうまくつながらないときは、パソコンを再起動してください。
●それでもうまくつながらないときは、「2-c 通常設定」を参照し設定を行ってください。

2-c 通常設定

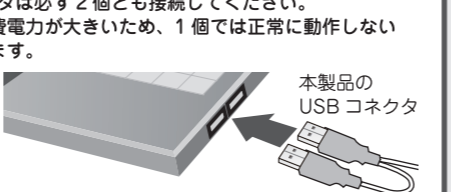
クライアント・マネージャから無線 LAN ルータ (親機) を検索して、無線 LAN 接続します。

1 はじめに接続先の無線 LAN ルータ (親機) のセキュリティ情報確かめて、以下の表にご記入ください。
※(イ) は 6、(ロ) は 7 で使用します。

名称	接続先のセキュリティ情報
(イ) SSID (接続名)	
(ロ) 暗号化キー	

POINT ●暗号化キーは、WEPのときは「WEPキー」、WPAのときは「パスフレーズ」を記入してください。
●セキュリティ情報の確認方法は、お使いの無線LANルータ(親機)の取扱説明書を参照してください。

2 本製品の USB コネクタ (2 個) をパソコンの USB ポートに挿し込みます。
※USB コネクタは必ず 2 個とも接続してください。本製品は消費電力が大きいので、1 個では正常に動作しない場合があります。



POINT Windows 7/Vista をお使いのとき

- 「新しいハードウェアが見つかりました」の画面と、以下の「ユーザーアカウント制御」画面が同時に表示されたときは、「ユーザーアカウント制御」画面の「続行」をクリックして次に進みます。
- 「ユーザーアカウント制御」画面のみが表示されたときは、「続行」をクリックします。

※画面下のタスクバーに表示されているときがありますので、ご注意ください。

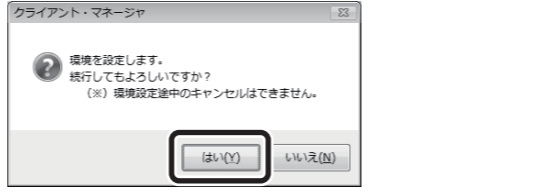
3 「パソコンをインターネットに接続する」をクリックします。



POINT 本製品がパソコンに接続されていないときは、下記の画面が表示されます。本製品をパソコンに接続し、「OK」をクリックしてください。

POINT Windows XP をお使いのときに、「InfraST.exe - コンポーネントが見つかりません」とエラー画面が表示されたときは、SP3 (サービスパック3) にアップデートしてください。

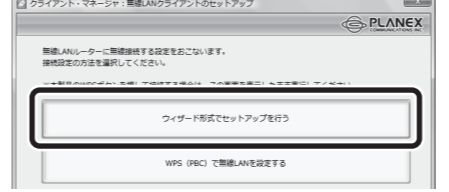
4 「はい」をクリックします。
※この画面が表示されないときは、次の 5 に進んでください。



POINT Windows 7/Vista をお使いのとき

- 下記の画面が表示されたときは、「OK」をクリックします。

5 「ウィザード形式でセットアップを行う」をクリックします。

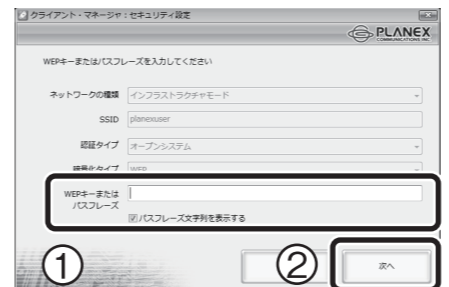


6 ①(イ)で記入したSSID(接続名)をクリックします。②[次へ] をクリックします。



POINT SSID(接続名)が表示されないときは「再検索」をクリックしてください。それでも表示されないときは、パソコンを再起動したあと、デスクトップ上の「クライアント・マネージャ接続ウィザード」をダブルクリックし、3 から再度進めてください。

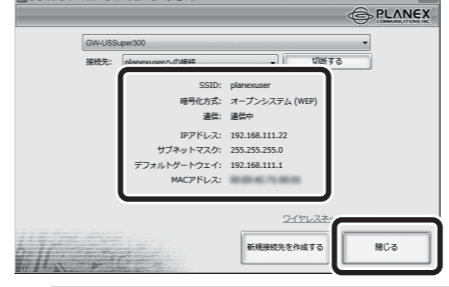
7 ①(ロ)で記入した暗号化キーを入力します。②[次へ] をクリックします。



8 「保存」をクリックします。



9 接続が完了すると下記の画面が表示されます。IPアドレス・サブネットマスク・デフォルトゲートウェイが割り当てられていることを確認し、「閉じる」をクリックします。
※環境により下記の表示は異なります。



POINT 下記の画面が表示されたときは、正しくIPアドレスなどが割り当てられていません。再度 3 より設定を行ってください。

POINT 「ネットワークの場所の設定」画面が表示されたときは、ご利用の環境にあった場所をクリックしてください。

10 Webブラウザを起動し、ホームページが確認できれば、設定の完了です。

POINT ●本手順でうまくつながらないときは、パソコンを再起動してください。
●それでもうまくつながらないときは、本紙裏面の「困ったときは」を参照してください。

同梱品について

パッケージに次の付属品が含まれていることを確認してください。
□ GW-USSuper300(本製品) □ CD-ROM(ソフトウェア)
□ 無線 LAN 子機設定ガイド(本紙) □ 安全に関する説明書/保証書

ヘルプの参照方法

- STEP1 の手順に従って「クライアント・マネージャ」をインストールします。
- 「スタート」→「すべてのプログラム」をクリックします。
- 「ブラネックス クライアント・マネージャ」→「クライアント・マネージャ ヘルプ」をクリックします。

設定中にエラーが表示されたとき

●Windows XP をお使いのときに、「InfraST.exe - コンポーネントが見つかりません」とエラー画面が表示されたときは、SP3 (サービスパック3) にアップデートしてください。

インターネットに接続できないとき

- 本製品がパソコンの USB ポートにしっかりと取り付けられているか確認してください。
- 別の USB ポートに接続してみてください。
- 無線 LAN ルータなどの親機との間に障害物がないか確認してください。
- SSID(接続名)や暗号化キーが正しく設定できているか確認してください。
- インターネット回線とつながっている LAN ケーブルがパソコンに接続されているときは、LAN ケーブルを取り外してください。
- 無線 LAN 内蔵パソコンや他の無線 LAN アダプタを取り付けているときは、「内蔵無線 LAN 機能の無効化」または「ドライバ・ユーティリティを削除」をしてください。
- 複数の無線 LAN アダプタを取り付けているときは、本製品以外の無線 LAN アダプタを取り外すか無効化してください。
- お使いのパソコンにセキュリティソフトウェアがインストールされているときは、一時停止または一時的にアンインストールしていただき、その後再度接続をお試しください。
※一時停止またはアンインストールについては、セキュリティソフトウェアの取扱説明書を参照してください。
- 本紙の手順でインターネットに接続できないときは、「クライアント・マネージャ ヘルプ」の「パソコンをインターネットに接続する」-「ウィザード形式でセットアップを行う」を参照し、「手動入力」より設定してください。

※以下のホームページより参照する事も可能です。
<http://www.planex.co.jp/support/download/wireless/gw-ussuper300.shtml>

クライアント・マネージャを使った接続モードについて

本製品に付属の「クライアント・マネージャ」を使って、その他の接続方法を行うときは、以下を参照してください。

ゲーム機やスマートフォン (iPhone)、Wi-Fi 対応携帯電話を接続するとき

- パソコンに LAN ケーブルを接続し、インターネットに接続できる状態にします。
- システムトレイの「クライアント・マネージャ」アイコンを右クリックします。
- 「アクセスポイントモードへ切り替え」をクリックし、接続モードを切り替えます。
- システムトレイの「クライアント・マネージャ」アイコンを右クリックし、「無線 LAN ユティリティ起動」をクリックします。

- 現在のアクセスポイントモードの設定情報」画面が起動します。以下の画面の設定情報を参照しながら、ゲーム機、スマートフォン (iPhone)、Wi-Fi 対応携帯電話を接続します。

XLINK Kai を使用するとき

XLINK Kai の設定方法は、以下のホームページにご紹介しています。以下のホームページを参照してください。
<http://www.planex.co.jp/support/download/wireless/gw-ussuper300.shtml>

困ったときは

ここでは本製品を無線LAN 親機に接続するときの疑問や、トラブルの解決方法をご紹介します。

本製品のその他のさまざまな設定に関しては、クライアント・マネージャのヘルプを参照してください。

USB ポートが 2 つ空いていないとき

●セルフパワーの USB ハブを使用してください。

インストールに失敗したとき

- 一度インストールしたブラネックス クライアント・マネージャをアンインストールし、再度インストール作業をお試しください。
- お使いのパソコンにセキュリティソフトウェアがインストールされているときは、一時停止または一時的にアンインストールしていただき、その後再度インストールをお試しください。
※一時停止またはアンインストールについては、セキュリティソフトウェアの取扱説明書を参照してください。
- パソコンのユーザーアカウントを管理者権限にてインストールを行っていないときは、管理者権限を持つユーザーアカウントでログオンし、インストールをしてください。
- パソコンの USB ポートに別の空きポートがあるときは、一度別の USB ポートに取り付けていただき、再度のインストールをお試しください。

設定中にエラーが表示されたとき

●Windows XP をお使いのときに、「InfraST.exe - コンポーネントが見つかりません」とエラー画面が表示されたときは、SP3 (サービスパック3) にアップデートしてください。

インターネットに接続できないとき

- 本製品がパソコンの USB ポートにしっかりと取り付けられているか確認してください。
- 別の USB ポートに接続してみてください。
- 無線 LAN ルータなどの親機との間に障害物がないか確認してください。
- SSID(接続名)や暗号化キーが正しく設定できているか確認してください。
- インターネット回線とつながっている LAN ケーブルがパソコンに接続されているときは、LAN ケーブルを取り外してください。
- 無線 LAN 内蔵パソコンや他の無線 LAN アダプタを取り付けているときは、「内蔵無線 LAN 機能の無効化」または「ドライバ・ユーティリティを削除」をしてください。
- 複数の無線 LAN アダプタを取り付けているときは、本製品以外の無線 LAN アダプタを取り外すか無効化してください。
- お使いのパソコンにセキュリティソフトウェアがインストールされているときは、一時停止または一時的にアンインストールしていただき、その後再度接続をお試しください。
※一時停止またはアンインストールについては、セキュリティソフトウェアの取扱説明書を参照してください。
- 本紙の手順でインターネットに接続できないときは、「クライアント・マネージャ ヘルプ」の「パソコンをインターネットに接続する」-「ウィザード形式でセットアップを行う」を参照し、「手動入力」より設定してください。

ブラネックス クライアント・マネージャをアンインストールしたいとき

- 「スタート」→「コントロールパネル」→「プログラムと機能」(Windows XP のとき「プログラムの追加と削除」)をクリックします。
- 「ブラネックス クライアント・マネージャ」を選び、「アンインストール」をクリックします。

※アンインストール中に「インストールを継続するには...」と画面が表示されたときは、「セットアップを完了後、アプリケーションを自動的に終了して、再起動する」にチェックを入れ、「OK」をクリックします。

※Windows 7/Vista をお使いのとき
「ユーザーアカウント制御」画面が表示されたときは、「はい」または「許可」をクリックします。

ドライバを削除するとき

●本製品のドライバの削除方法は、「クライアント・マネージャ ヘルプ」-「トラブルシューティング」-「手動でドライバをインストールする」-「ドライバの削除方法」を参照してください。

サポート Q&A 情報

本紙に記載されていない困ったときの情報は FAQ サイトに掲載されています。以下より参照してください。

●ホームページより検索して参照するとき

●付属の CD-ROM から参照するとき
メニュー画面の「FAQサイト」をクリックします。

●携帯電話より検索して参照するとき
右のQRコードをスキャンしてアクセスしてください。
www.planex.co.jp/mobile/

●プランネックスコミュニケーションズ、PLANEX COMMUNICATIONSは、プランネックスコミュニケーションズ株式会社の登録商標です。
●Microsoftは米国Microsoft Corporationの登録商標です。本紙およびその他の資料におけるMicrosoftの登録商標は、Microsoftの登録商標です。
●その他、記載されている会社名、商品名は各社の商標または登録商標です。
●※注意：ご利用の際は必ず商品に添付された取扱説明書をお読みいただき、正しく正しくご使用ください。