



無線LAN子機設定ガイド

GW-USSuper300

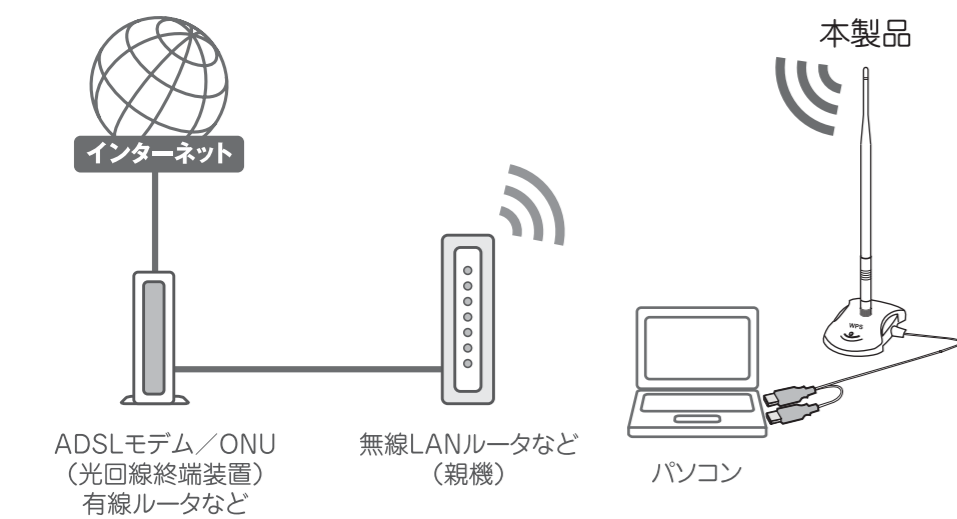
Version: GW-USSuper300_QIG-A_V1

- 本紙は、本製品を正しく使用するために必要な設定・使い方を説明しています。本紙の設定手順より本製品の設定を行ってください。また設定終了後は、本紙を大切に保管してください。
- 本製品の技術的なお問合せについては、別紙「はじめにお読みください」に記載されているサポートセンターへご連絡ください。

本紙に記載されていないその他の設定やご利用方法については、クライアント・マネージャのヘルプを参照してください。クライアント・マネージャのヘルプの参照方法は、本紙ウラ面の「ヘルプの参照方法」を参照してください。

本製品の特長

11n/300Mbps対応!
高速で快適なインターネット接続が可能!



手順の確認

STEP 1 ソフトウェアのインストール

STEP 2 本製品の設定

以下のいずれかの接続方法で設定します。詳しくは「STEP 2」の冒頭を参照してください。(弊社がお勧めする接続方法は「2-a かんたん設定 (WPS ボタン編)」です。)

- ・2-a かんたん設定 (WPS ボタン編)
- ・2-b かんたん設定 (ソフトウェア WPS ボタン編)
- ・2-c 通常設定

(本紙ウラ面)

クライアント・マネージャを使った接続モードについて

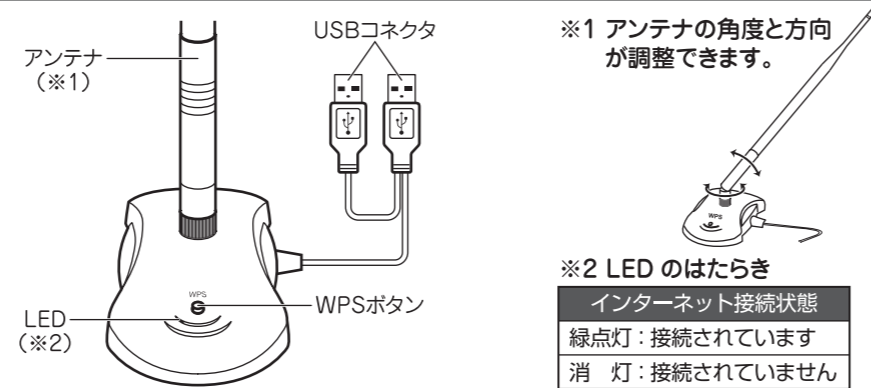
ゲーム機、スマートフォンを接続するときや、Xlink Kaiを使用するときは、本紙ウラ面の「クライアント・マネージャを使った接続モードについて」を参照してください。

準備する

はじめに以下のものをお手元に準備してください。

- 本製品
- CD-ROM (ソフトウェア) ※同梱品
- 無線LAN子機設定ガイド (本紙)
- 無線LAN接続する機器 (パソコンなど) ※USBポートが2つ以上使用できる必要があります。
- インターネットに接続できる環境

各部の名称

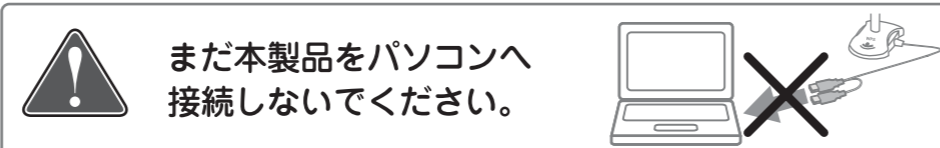


設定する為の確認事項

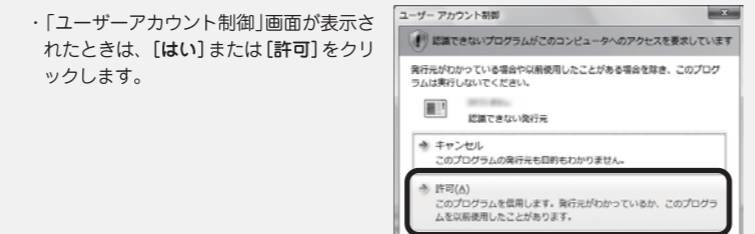
- Windows 7/Vista の 64bit 版をお使いのときは、本製品の設定は手動設定となります。設定方法は「クライアント・マネージャ ヘルプ」-「トラブルシューティング」-「Windows 64bit 版をご使用のとき」を参照してください。
- 本製品に付属のソフトウェア「ブラネックス クライアント・マネージャ」の動作保証は、Windows 7/Vista SP1/XP(32bit) SP3以降です。
- 無線LAN機能内蔵パソコンや、無線LAN子機ドライバー・ユーティリティがインストールされているパソコンでは、正しく動作しません。本製品を設定する前に、各メーカー取扱説明書をご確認いただき、事前に「内蔵無線LAN機能の無効化」、「ドライバー・ユーティリティの削除」をしてみてください。
- 弊社製の他の無線LAN子機や他社製の無線LAN子機がすでにインストールされている環境では、設定中に右記の画面が表示されます。右記の画面が表示されたときは、他の無線LAN子機のドライバー・ユーティリティをアンインストールしてください。
- 無線LANルータ (親機) が問題なくインターネット接続できることを事前に確認してください。

STEP 1 ソフトウェアのインストール

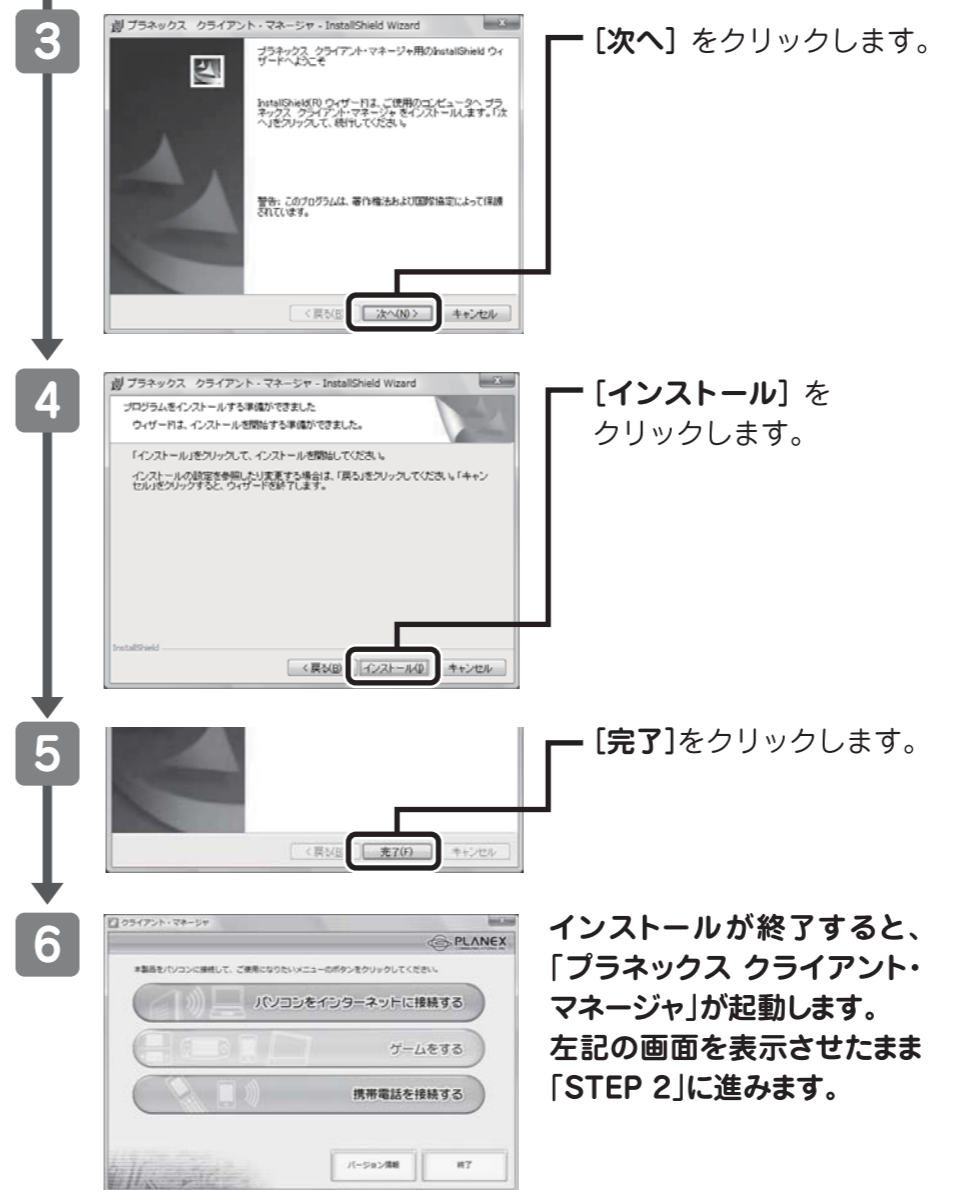
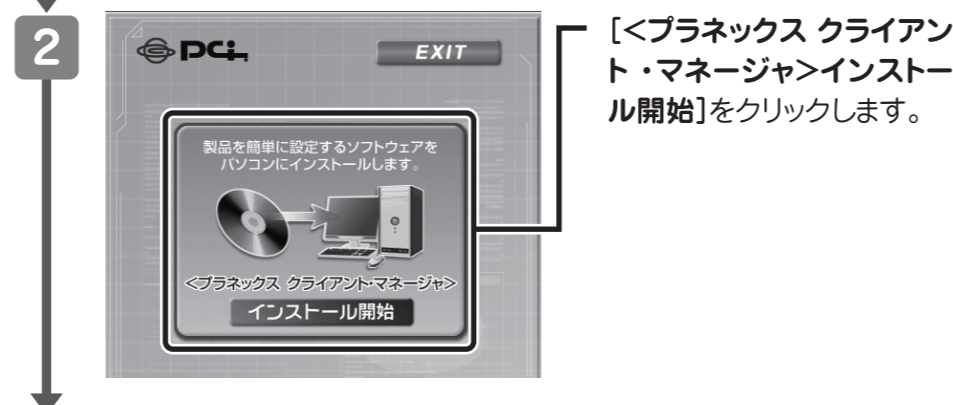
以下の手順にしたがってソフトウェアをインストールしてください。
※ゲーム機やスマートフォンなどを本製品に接続するときは、ウラ面の「クライアント・マネージャを使った接続モードについて」をご確認ください。



1 パソコンの電源をオンにし、付属のCD-ROMをパソコンのCD/DVDドライブにセットします。



- メニュー画面が表示されないとき
「コンピュータ」(またはマイコンピュータ)を開き、CD/DVDドライブのアイコンをダブルクリックします。
- お使いのパソコンにCD/DVDドライブがないとき
以下のURLよりソフトウェアをダウンロードしてください。
<http://www.planex.co.jp/support/download/wireless/gw-ussuper300.shtml>



※うまくインストールができないときは、本紙ウラ面の「困ったときは」の「インストールに失敗したとき」を参照してください。

STEP 2 本製品の設定

本製品をパソコンに接続し、無線LANルータなどの親機に接続します。

POINT 本製品は、無線LAN接続をかんたんに設定できる「WPS」機能を搭載しています。本手順を始める前に、接続する無線LANルータなどの親機がWPS対応機器かどうかを確認してください。

無線LANルータ (親機) が WPS 機能に対応しているとき → 本紙オモテ面の「2-a かんたん設定 (WPS ボタン編)」、またはウラ面の「2-b かんたん設定 (ソフトウェア WPS ボタン編)」へ進んでください。

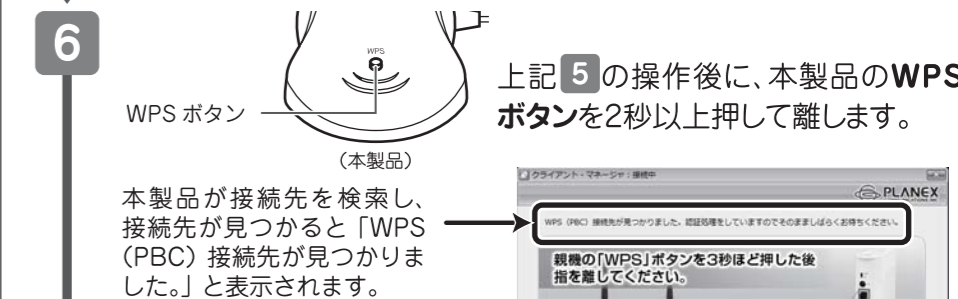
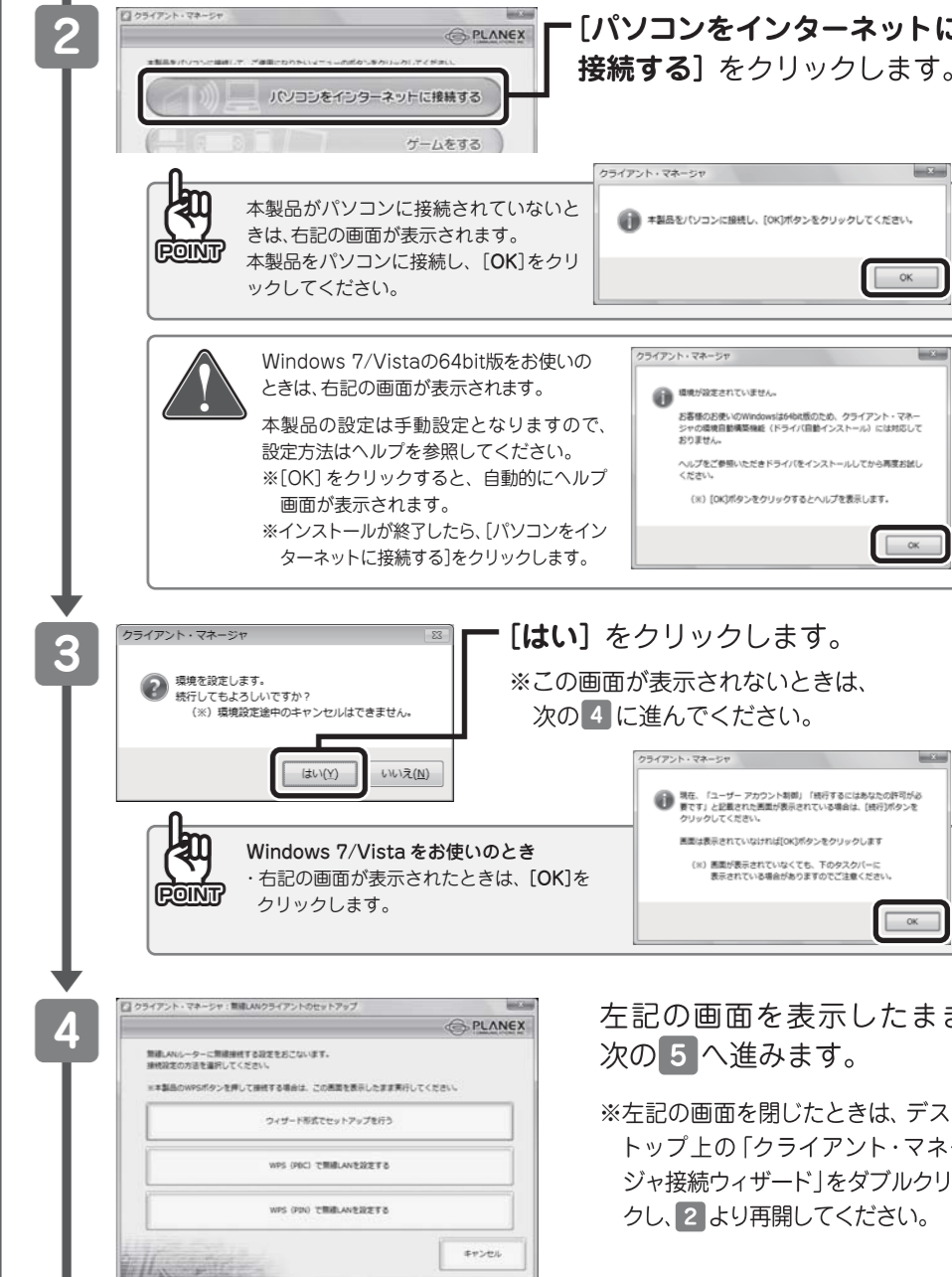
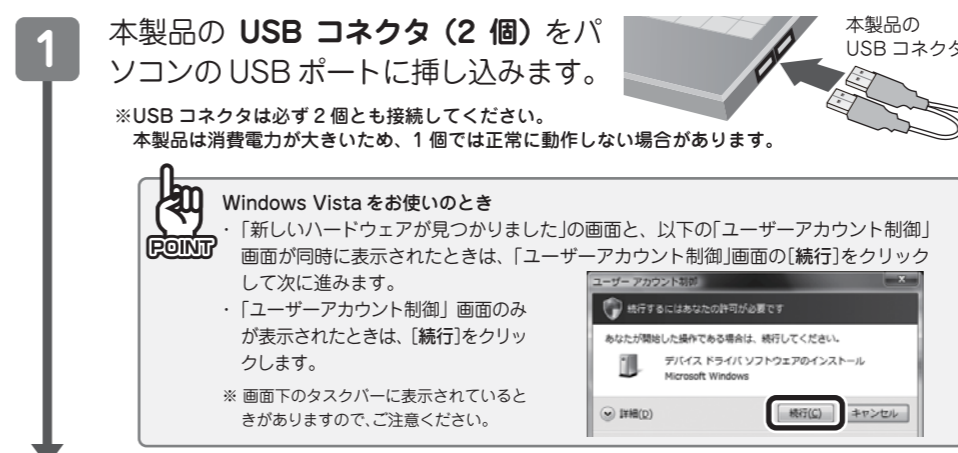
無線LANルータ (親機) が WPS 機能に対応していないとき → 本紙ウラ面の「2-c 通常設定」へ進んでください。

- ※ WPS (Wi-Fi Protected Setup) とは無線LAN機器のセキュリティなどの設定を簡単に行うための標準規格です。
- ※ PINコードを使ってWPS接続するときは、「クライアント・マネージャ ヘルプ」-「パソコンをインターネットに接続する」を参照し、設定を行ってください。

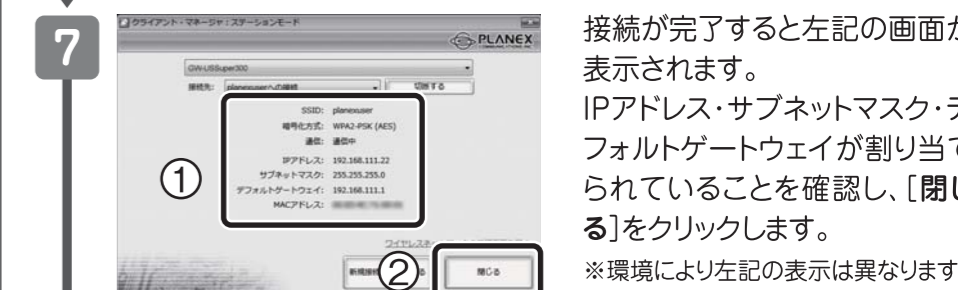
- ・本手順を始める前に、接続する無線LANルータなどの親機がインターネットに接続できることを確認してください。
- ・必ず暗号化(セキュリティ)を設定してください。

2-a かんたん設定 (WPS ボタン編)

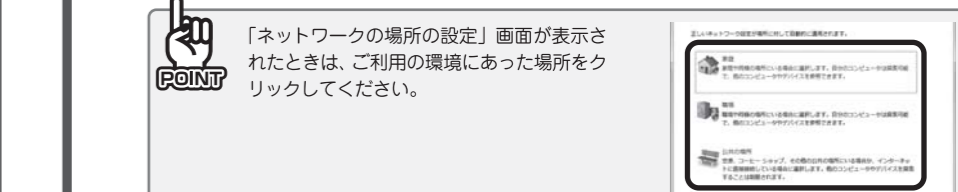
本製品のWPSボタンと、無線LANルータ (親機) のWPSボタンを使って、無線LAN接続します。



- 接続に失敗したときは以下の内容を確認・操作してください。
- ・本製品のWPSボタンを押して、再度試してください。
- ・すでに他の親機と接続しているときは、7の画面を表示し、画面内の[切断する]をクリックして切断してください。
- ・パソコンを再起動し、デスクトップ上の「クライアント・マネージャ接続ウィザード」をダブルクリックして、2から再開します。



- 右記の画面が表示されたときは、正しくIPアドレスなどが割り当てられていません。再度2より設定を行ってください。

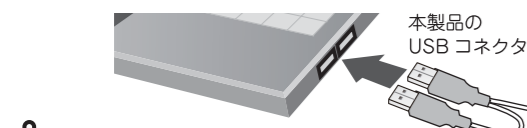


- 8 Webブラウザを起動し、ホームページが確認できれば、設定完了です。
- POINT ●本手順でうまくつながらないときは、パソコンを再起動してください。
- それでもうまくつながらないときは、「2-b かんたん設定 (ソフトウェアWPSボタン編)」または「2-c 通常設定」を参照し、設定を行ってください。

2-b かんたん設定 (ソフトウェアWPSボタン編)

クライアント・マネージャのWPSボタンと、無線LANルータ(親機)のWPSボタンを使って、無線LAN接続します。

- 1 本製品の **USB コネクタ (2 個)** をパソコンのUSBポートに挿し込みます。
※USBコネクタは必ず2個とも接続してください。
本製品は消費電力が大きいので、1個では正常に動作しない場合があります。



POINT Windows Vistaをお使いのとき
「新しいハードウェアが見つかりました」の画面と、以下の「ユーザーアカウント制御」画面が同時に表示されたときは、「ユーザーアカウント制御」画面の「続行」をクリックして次に進みます。
「ユーザーアカウント制御」画面のみが表示されたときは、「続行」をクリックします。

※ 画面下のタスクバーに表示されているときがありますので、ご注意ください。

- 2 「パソコンをインターネットに接続する」をクリックします。

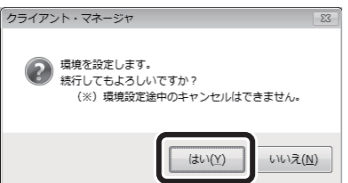


POINT 本製品がパソコンに接続されていないときは、下記の画面が表示されます。
本製品をパソコンに接続し、[OK]をクリックしてください。

POINT Windows 7/Vistaの64bit版をお使いのときは、下記の画面が表示されます。

本製品の設定は手動設定となりますので、設定方法はヘルプを参照してください。
※[OK]をクリックすると、自動的にヘルプ画面が表示されます。
※インストールが終了したら、「パソコンをインターネットに接続する」をクリックします。

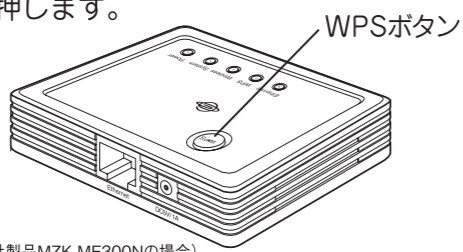
- 3 「はい」をクリックします。



※この画面が表示されないときは、次の4に進んでください。

POINT Windows 7/Vistaをお使いのとき
下記の画面が表示されたときは、[OK]をクリックします。

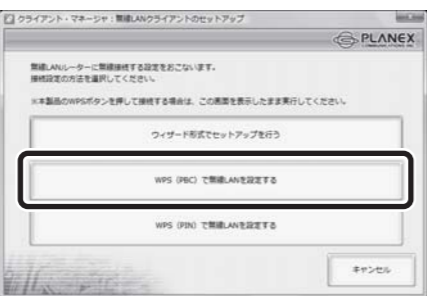
- 4 無線LANルータ(親機)のWPSボタンを押します。



(弊社製品MZK-MF300Nの場合)

※WPSボタンの位置や操作方法は、機器により異なります。詳細はお使いの機器の取扱説明書を参照してください。

- 5 「WPS (PBC) で無線LANを設定する」をクリックします。



本製品が接続先を検索し、接続先が見つかったとき「WPS (PBC) 接続先が見つかりました。」と表示されます。

POINT 接続に失敗したときは以下の内容を確認・操作してください。
・本製品のWPSボタンを押して、再度お試しください。
・すでに他の親機と接続しているときは、2の画面を表示し、画面内の「閉じる」をクリックして中断してください。
・パソコンを再起動し、デスクトップ上のクライアント・マネージャ接続ウィザード」をダブルクリックして、2から再開します。

- 6 「保存」をクリックします。



- 7 接続が完了すると下記の画面が表示されます。



IPアドレス・サブネットマスク・デフォルトゲートウェイが割り当てられていることを確認し、「閉じる」をクリックします。
※環境により上記の表示は異なります。

POINT 下記の画面が表示されたときは、正しくIPアドレスなどが割り当てられていません。再度2より設定を行ってください。

POINT 「ネットワークの場所の設定」画面が表示されたときは、ご利用の環境にあった場所をクリックしてください。

- 8 Webブラウザを起動し、ホームページが確認できれば、設定完了です。

POINT ●本手順でうまくつながらないときは、パソコンを再起動してください。
●それでもうまくつながらないときは、「2-c 通常設定」を参照して設定を行ってください。

2-c 通常設定

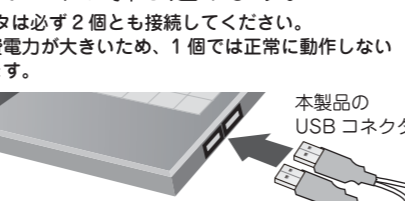
クライアント・マネージャから無線LANルータ(親機)を検索して、無線LAN接続します。

- 1 はじめに接続先の無線LANルータ(親機)のセキュリティ情報確かめて、以下の表に記入してください。
※(イ)は6、(ロ)は7で使用します。

名称	接続先のセキュリティ情報
(イ) SSID (接続名)	
(ロ) 暗号化キー	

POINT ●暗号化キーは、WEPのときは「WEPキー」、WPAのときは「パスフレーズ」を記入してください。
●セキュリティ情報の確認方法は、お使いの無線LANルータ(親機)の取扱説明書を参照してください。

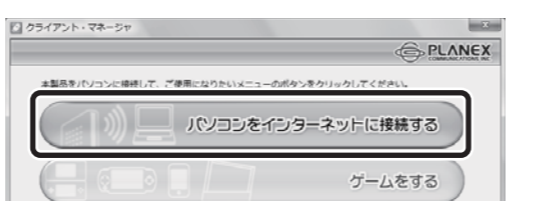
- 2 本製品の **USB コネクタ (2 個)** をパソコンのUSBポートに挿し込みます。
※USBコネクタは必ず2個とも接続してください。
本製品は消費電力が大きいので、1個では正常に動作しない場合があります。



POINT Windows 7/Vistaをお使いのとき
「新しいハードウェアが見つかりました」の画面と、以下の「ユーザーアカウント制御」画面が同時に表示されたときは、「ユーザーアカウント制御」画面の「続行」をクリックして次に進みます。
「ユーザーアカウント制御」画面のみが表示されたときは、「続行」をクリックします。

※ 画面下のタスクバーに表示されているときがありますので、ご注意ください。

- 3 「パソコンをインターネットに接続する」をクリックします。



POINT 本製品がパソコンに接続されていないときは、下記の画面が表示されます。
本製品をパソコンに接続し、[OK]をクリックしてください。

POINT Windows 7/Vistaの64bit版をお使いのときは、下記の画面が表示されます。

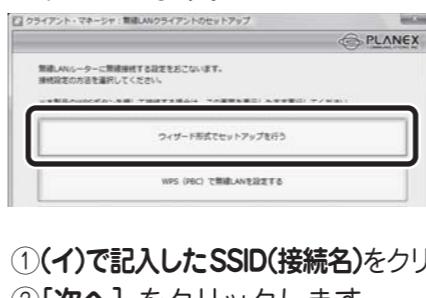
POINT 接続が完了すると下記の画面が表示されます。
IPアドレス・サブネットマスク・デフォルトゲートウェイが割り当てられていることを確認し、「閉じる」をクリックします。
※環境により下記の表示は異なります。

- 4 「はい」をクリックします。
※この画面が表示されないときは、次の5に進んでください。

POINT 下記の画面が表示されたときは、正しくIPアドレスなどが割り当てられていません。再度2より設定を行ってください。

POINT Windows 7/Vistaをお使いのとき
下記の画面が表示されたときは、[OK]をクリックします。

- 5 「ウィザード形式でセットアップを行う」をクリックします。



- 6 ①(イ)で記入したSSID(接続名)をクリックします。
②[次へ]をクリックします。



POINT SSID(接続名)が表示されないときは「再検索」をクリックしてください。
それでも表示されないときは、パソコンを再起動したあと、デスクトップ上の「クライアント・マネージャ接続ウィザード」をダブルクリックし、3から再度進んでください。

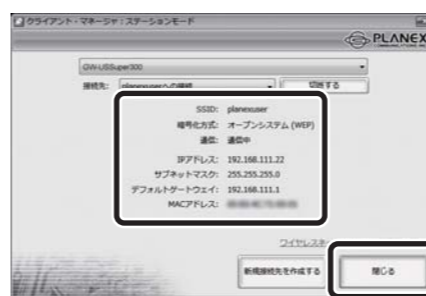
- 7 ①(ロ)で記入した暗号化キーを入力します。
②[次へ]をクリックします。



- 8 「保存」をクリックします。



- 9 接続が完了すると下記の画面が表示されます。
IPアドレス・サブネットマスク・デフォルトゲートウェイが割り当てられていることを確認し、「閉じる」をクリックします。
※環境により下記の表示は異なります。



POINT 下記の画面が表示されたときは、正しくIPアドレスなどが割り当てられていません。再度2より設定を行ってください。

POINT 「ネットワークの場所の設定」画面が表示されたときは、ご利用の環境にあった場所をクリックしてください。

- 10 Webブラウザを起動し、ホームページが確認できれば、設定完了です。

POINT ●本手順でうまくつながらないときは、パソコンを再起動してください。
●それでもうまくつながらないときは、「困ったときは」を参照してください。

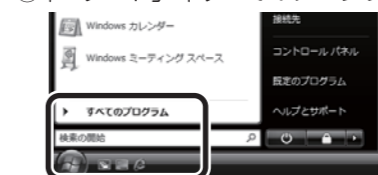
同梱品について

パッケージに次の付属品が含まれていることを確認してください。

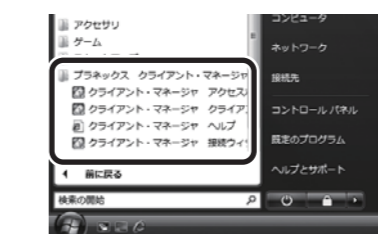
- GW-USSuper300(本製品) CD-ROM(ソフトウェア)
- 無線LAN子機設定ガイド(本紙) 安全に関する説明書/保証書

ヘルプの参照方法

- 1 STEP1の手順に従って「ブラネックス クライアント・マネージャ」をインストールします。
- 2 「スタート」→「すべてのプログラム」をクリックします。



- 3 「ブラネックス クライアント・マネージャ」→「クライアント・マネージャ ヘルプ」をクリックします。



- 4 ヘルプが表示されます。

※以下のホームページより参照することもできます。
<http://www.planex.co.jp/support/download/wireless/gw-ussuper300.shtml>

クライアント・マネージャを使った接続モードについて

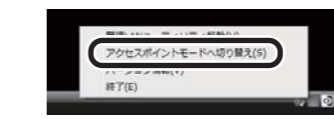
本製品に付属の「ブラネックス クライアント・マネージャ」を使って、その他の接続方法を行うときは、以下を参照してください。

- ゲーム機やスマートフォン (iPhone)、Wi-Fi 対応携帯電話を接続するとき

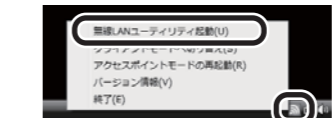
- 1 パソコンにLANケーブルを接続し、インターネットに接続できる状態にします。
- 2 システムトレイの「クライアント・マネージャ」アイコンを右クリックします。



- 3 「アクセスポイントモードへ切り替え」をクリックし、接続モードを切り替えます。



- 4 システムトレイの「クライアント・マネージャ」アイコンを右クリックし、「無線LANユーティリティ起動」をクリックします。



- 5 「現在のアクセスポイントモードの設定情報」画面が起動します。以下の画面の設定情報を参照しながら、ゲーム機、スマートフォン (iPhone)、Wi-Fi 対応携帯電話を接続します。



- XLink Kai を使用するとき
- 1 デスクトップの「クライアント・マネージャ接続ウィザード」をダブルクリックします。
 - 2 「ゲームをする」をクリックします。
 - 3 「XLink Kai で接続する」をクリックし、接続モードを切り替えます。
以降の手順は、「クライアント・マネージャ ヘルプ」の「ゲームをする」-「XLink Kai で接続する」を参照してください。
※「クライアント・マネージャ ヘルプ」の参照方法は、「ヘルプの参照方法」を参照してください。

困ったときは

ここでは本製品を無線LAN親機に接続するときの疑問や、トラブルの解決方法をご紹介します。
本製品のその他のさまざまな設定に関しては、ブラネックスクライアント・マネージャのヘルプを参照してください。

USBポートが2つ空いていないとき

- セルフパワーのUSBハブを使用してください。

インストールに失敗したとき

- 一度インストールしたブラネックス クライアント・マネージャをアンインストールし、再度インストール作業をお試しください。
- お使いのパソコンにセキュリティソフトウェアがインストールされているときは、一時停止または一時的にアンインストールしたあと、その後再度インストールをお試しください。
※一時停止またはアンインストールについては、セキュリティソフトウェアの取扱説明書を参照してください。
- パソコンのユーザーアカウントを管理者権限にてインストールを行っていないときは、管理者権限を持つユーザーアカウントでログインし、インストールをしてください。
- パソコンのUSBポートに別の空きポートがあるときは、一度別のUSBポートに接続していただき、再度のインストールをお試しください。

インターネットに接続できないとき

- 本製品がパソコンのUSBポートにしっかりと接続されているか確認してください。
 - 別のUSBポートに接続してみてください。
 - 無線LANルータなどの親機との間に障害物がないか確認してください。
 - SSID(接続名)や暗号化キーが正しく設定されているか確認してください。
 - インターネット回線とつながっているLANケーブルがパソコンに接続されているときは、LANケーブルを取り外してください。
 - 無線LAN内蔵パソコンや他の無線LANアダプタを取り付けているときは、「内蔵無線LAN機能の無効化」、または「ドライバ・ユーティリティを削除」をしてください。
 - 本紙の手順でインターネットに接続できないときは、「クライアント・マネージャ ヘルプ」の「パソコンをインターネットに接続する」よりウィザード形式でセットアップを行う」を参照し、「接続入力」を設定してください。
- その他の解決方法については、「クライアント・マネージャ ヘルプ」の「トラブルシューティング」を参照してください。

ブラネックス クライアント・マネージャをアンインストールしたいとき

- 1 「スタート」→「コントロールパネル」→「プログラムと機能」(Windows XPのとき「プログラムの追加と削除」)をクリックします。
 - 2 「ブラネックス クライアント・マネージャ」を選び、「アンインストール」をクリックします。
※アンインストール中に「インストールを継続するには…」と画面が表示されたときは、「セットアップを完了後、アプリケーションを自動的に終了し、再起動する」にチェックを入れ、「OK」をクリックします。
- ※Windows 7/Vistaをお使いのとき
「ユーザーアカウント制御」画面が表示されたときは、「はい」または「許可」をクリックします。
※本製品のドライバを削除するとき
本製品のドライバの削除方法は、「クライアント・マネージャ ヘルプ」-「トラブルシューティング」-[Windows 64bit版をご使用のとき]-「ドライバの削除方法」を参照してください。

サポート Q&A 情報

本紙に記載されていない困ったときの情報はFAQサイトに掲載されています。以下より参照してください。

- ホームページより検索して参照するとき



- 付属のCD-ROMから参照するとき

メニュー画面の「FAQサイト」をクリックします。



- 携帯電話より検索して参照するとき

右のQRコードをスキャンしてアクセスしてください。
www.planex.co.jp/mobile/



●ブラネックスコミュニケーションズ、PLANEX COMMUNICATIONSは、ブラネックスコミュニケーションズ株式会社の登録商標です。
●MicrosoftおよびWindowsは米国Microsoft Corporationの、米国およびその他の国における登録商標または商標です。
●その他の商標はそれぞれの所有者の権利により保護されています。
●ご注意: ご使用の情報は必ずしも最新の情報ではありません。正確な内容に使用しないでください。