



スタートガイド



Version: GW-USPetit_OIG-A_V1

GW-USMicroN2W

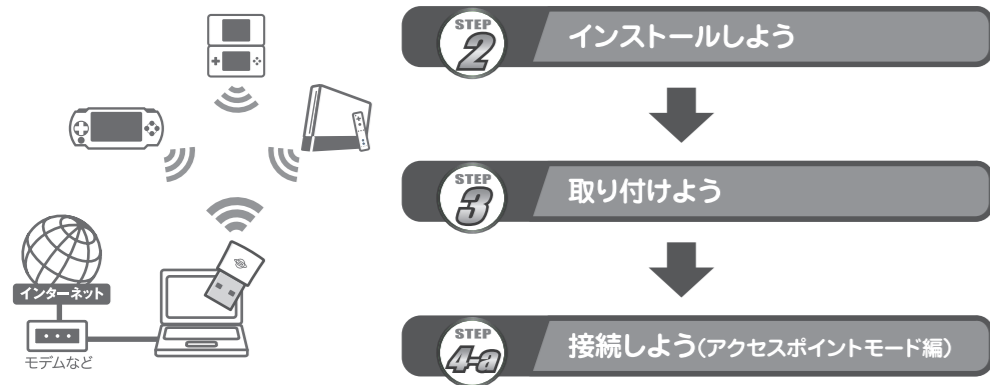
- 本紙は、本製品を正しく使用するために必要な設定・使い方を説明しています。本紙の設定手順で本製品を設定してください。また、設定終了後は本紙を大切に保管してください。
- 本製品の技術的なお問合せについては、別紙「はじめにお読みください」に記載されているサポートセンターへご連絡ください。

STEP 1 手順を確認しよう

本紙には 2 パターンの無線 LAN 接続方法が記載されています。以下の手順の流れを確認し、設定を行ってください。

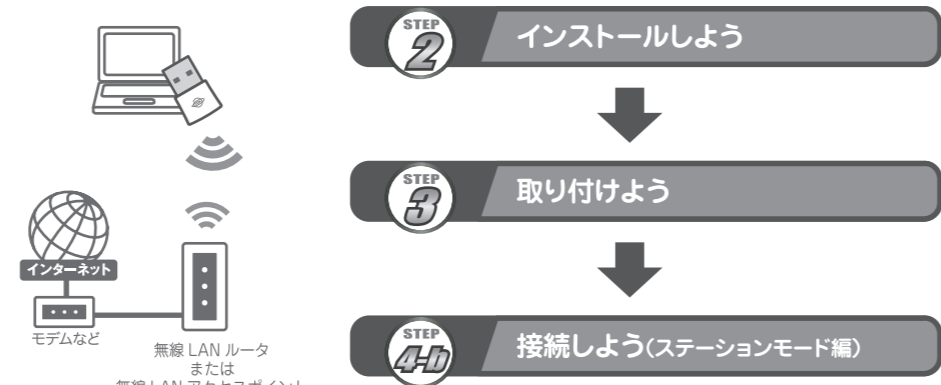
◀ ゲーム機や iPhone を接続する ▶

ゲーム機や iPhone を本製品に無線 LAN 接続します。以下の手順で設定を行ってください。
※アクセスポイントモードは、MacOS X には対応していません。



◀ パソコンを無線 LAN 親機に接続する ▶

本製品を挿入したパソコンを無線 LAN ルータなどのアクセスポイントに無線 LAN 接続します。以下の手順で設定を行ってください。



STEP 2 インストールしよう

以下の手順にしたがってドライバとユーティリティをインストールしてください。

Windows のとき (Windows 7/Vista/XP)

手順では Windows Vista の画面を使用していますが、Windows 7/XP でも同じ手順になります。

❗ 本紙で指示があるまでは、本製品をパソコンの USB ポートに取り付けしないでください。

1 パソコンの CD/DVD ドライブに付属の CD-ROM を挿入します。

- 自動再生画面が表示されたときは、「AutoLoader.exe の実行」をクリックします。
- Windows 7/Vista のとき
「ユーザーアカウント制御」画面が表示されたときは、「はい」または「許可」をクリックします。
- メニュー画面が表示されないとき
「マイコンピュータ」(または「コンピュータ」)を開き、CD/DVD ドライブのアイコンをダブルクリックします。
- お使いのパソコンに CD/DVD ドライブがないときは、以下よりドライバをダウンロードしてください。
<http://www.planex.co.jp/support/download/wireless/gw-usmicron2w.shtml>

2 「通常版ソフトウェアのインストール」をクリックします。

- Windows 7/Vista のとき
「ユーザーアカウント制御」画面が表示されたときは、「はい」または「許可」をクリックします。

3 「設定言語の選択」画面で「日本語」を選び、「次へ」をクリックします。

4 インストール画面が起動します。「次へ」をクリックします。

5 「インストール」をクリックします。

6 「このドライバソフトウェアをインストールします」をクリックします。

- Windows XP のとき
「ソフトウェアのインストール」が表示されたときは、「続行」をクリックします。
- 次の画面が表示するまで、時間がかかることがあります。次の画面が表示するまでしばらくお待ちください。

7 「はい、今すぐコンピュータを再起動します。」にチェックが入っていることを確認し、「完了」をクリックします。

※パソコンが再起動します。パソコンが起動したら CD-ROM を取り出してください。

以上でインストールは完了です。

手順通りに完了できないときは、本紙裏面、または付属 CD-ROM 内のユーザーズ・マニュアル(困ったときは)を参照してください。

MacOS のとき (MacOS X 10.6/10.5/10.4)

手順では MacOS X 10.5 の画面を使用していますが、MacOS X 10.6 でも同じ手順になります。
(MacOS X 10.4 をお使いのときは手順内の注意事項もあわせて参照してください。)

❗ 本紙で指示があるまでは、本製品をパソコンの USB ポートに取り付けしないでください。

1 パソコンの CD/DVD ドライブに付属の CD-ROM を挿入します。

- お使いのパソコンに CD/DVD ドライブがないときは、以下よりドライバをダウンロードしてください。
<http://www.planex.co.jp/support/download/wireless/gw-usmicron2w.shtml>

次項へ続く

前項からの続き

2 CD/DVD-ROM ドライブの中の「Mac」フォルダを開き、「MacOS105」をダブルクリックします。

- MacOS X 10.6 をお使いのときは、「MacOS106」をダブルクリックしてください。
- MacOS X 10.4 をお使いのときは、「MacOS104」をダブルクリックしてください。

3 「Installer.pkg」をダブルクリックします。

MacOS X 10.4 をお使いのときは、「Installer.mpkg」をダブルクリックしてください。

4 インストール画面が起動します。「続ける」をクリックします。

5 「大切な情報」画面で、「続ける」をクリックします。

6 使用許諾契約に関する画面が表示されます。言語を「日本語 (日本)」にして、「続ける」をクリックしてください。

7 「同意する」をクリックします。

8 「インストール」をクリックします。

- 「名前」と「パスワード」を入力する画面が表示されたときは、管理者のアカウントの名前とパスワードを入力します。
- 再起動が必要になります画面が表示されたときは、「インストールを続ける」をクリックします。
- この画面の前に「インストール先の選択」画面が表示されたときは、インストール先を指定後、「続ける」をクリックしてください。

9 「インストールに成功しました」と表示されます。「再起動」をクリックします。

以上でインストールは完了です。

手順通りに完了できないときは、本紙裏面、または付属 CD-ROM 内のユーザーズ・マニュアル(困ったときは)を参照してください。

STEP 3 取り付けよう

本製品をパソコンに取り付けます。

Windows のとき

Windows 7/Vista

1 本製品をパソコンに取り付けます。

2 ドライバがインストールされ、本製品の LED が青く点滅したら完了です。

- ご使用の環境により、ドライバのインストールが完了するとシステムトレイに以下のメッセージが表示されます。
- ドライバのインストールが完了するまで時間がかかることがあります。
- 上記の表示のあとに、「このデバイスのソフトウェアは正しくインストールされました。」と表示されたときは、「閉じる」をクリックしてください。

以上で本製品の取り付けは完了です。

Windows XP

1 本製品をパソコンに取り付けます。

2 「いいえ、今回は接続しません」にチェックを入れ、「次へ」をクリックします。

3 「ソフトウェアを自動的にインストールする」にチェックを入れ、「次へ」をクリックします。

4 「続行」をクリックします。

5 「完了」をクリックします。

本製品の LED が青く点滅したら完了です。

- ドライバのインストールが完了するまで時間がかかることがあります。

以上で本製品の取り付けは完了です。

MacOS のとき

MacOS X 10.6/10.5

1 本製品をパソコンに取り付けます。

右側の警告画面が表示されているときは、「OK」をクリックします。

2 「新しいネットワークインターフェイスが検出されました。」と画面が表示されます。「ネットワーク環境設定...」をクリックします。

「名前」と「パスワード」を入力する画面が表示されたときは、管理者のアカウントの名前とパスワードを入力します。

3 「ネットワーク」画面が表示されます。「適用」をクリックします。

4 本製品のユーティリティ画面が表示されます。本製品の LED が青く点滅したら完了です。

以上で本製品の取り付けは完了です。

MacOS X 10.4

1 本製品をパソコンに取り付けます。

以下の警告画面が表示されているときは、「OK」をクリックします。

2 「アップルメニュー」→「システム環境設定」→「ネットワーク」をクリックします。

3 「新しいポートが検出されました」と画面が表示されます。「OK」をクリックします。

4 「ネットワーク」画面が表示されます。そのまま「今すぐ適用」をクリックします。

本製品の LED が青く点滅したら完了です。

以上で本製品の取り付けは完了です。

STEP 4-a

接続しよう (アクセスポイントモード編)

本製品にアクセスポイントモードの設定を行い、ゲーム機や iPhone を無線 LAN で接続します。

※本手順は Windows Vista の画面ですが、Windows 7/XP も同じ手順になります。

1 アクセスポイントモードで設定するセキュリティ情報を確認します。

名称	セキュリティ情報	名称	セキュリティ情報
ネットワーク名 (SSID)	planexuser	キーのインデックス	1
ネットワーク認証	OPEN	ネットワークキー	1223334444
データ暗号	WEP		

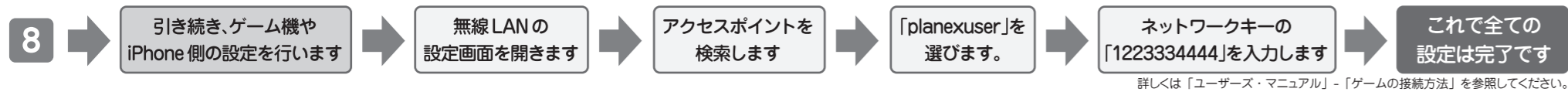
※本手順では、上記の表のセキュリティ情報に沿った設定方法をご紹介しますが、お客様の環境に合った内容に設定することをお勧めします。

2 [スタート] ボタン→[すべてのプログラム] をクリックします。

3 [PCI GW-USMicroN2 Utility]→[PCI GW-USMicroN2 Utility] をクリックします。

4 ユーティリティが起動します。メニューバーの「モード」をクリックし、「アクセスポイント」をクリックします。

5 アクセスポイントモードに切り替わります。「一般」タブをクリックし、[設定] をクリックします。



! ・アクセスポイントモードは、MacOS X には対応しておりません。
 ・本製品の設定の前にパソコンがインターネットに接続できることを確認してください。
 ・必ず暗号化(セキュリティ)を設定してください。

6 アクセスポイントのセキュリティ情報を設定します。

- ①「planexuser」を入力します。
- ②「OPEN」を選びます。
- ③「WEP」を選びます。
- ④「1」を選びます。
- ⑤「1223334444」を入力します。
- ⑥「1223334444」を入力します。
- ⑦「OK」をクリックします。

7 ①「ICS」タブをクリックします。②インターネットに接続している LAN (ローカルエリア) または無線 LAN のデバイス名を選びます。③「適用」をクリックします。

8 ①「パブリックネットワーク」に選択したデバイスが登録されたことを確認します。②「閉じる」をクリックします。

以上で設定は完了です。

STEP 4-b

接続しよう (ステーションモード編)

本製品を挿入したパソコンを無線 LAN ルータなどのアクセスポイントに無線 LAN 接続します。

Windows のとき

※本手順は Windows Vista の画面ですが、Windows 7/XP も同じ手順になります。

1 接続先の無線 LAN ルータ (または無線 LAN アクセスポイント) のセキュリティ情報を確かめて、以下の表を埋めます。

名称	接続先のセキュリティ情報
(イ) SSID (接続名)	
(ロ) 認証タイプ	<input type="checkbox"/> オープン <input type="checkbox"/> シェアード <input type="checkbox"/> WPA-PSK <input type="checkbox"/> WPA2-PSK
(ハ) 暗号化	<input type="checkbox"/> なし <input type="checkbox"/> WEP ※(ロ)が「オープン」または「シェアード」のとき <input type="checkbox"/> TKIP <input type="checkbox"/> AES ※(ロ)が「WPA-PSK」または「WPA2-PSK」のとき
(ニ) キーフォーマット	<input type="checkbox"/> 16 進数 (Hex) <input type="checkbox"/> 文字列 (ASCII) ※(ロ)が「オープン」または「シェアード」のとき
(ホ) 暗号化キー	

※暗号化キーは、WEP のときは「WEP キー」を、TKIP/AES のときは「パスフレーズ」を記入してください。
 ※セキュリティ情報の確認方法は、お使いの無線 LAN ルータ (または無線 LAN アクセスポイント) の取扱説明書を参照してください。

2 [スタート] ボタン→[すべてのプログラム]→[PCI GW-USMicroN2 Utility]→[PCI GW-USMicroN2 Utility] をクリックします。

3 ユーティリティが起動します。「接続先一覧」タブをクリックします。

4 ①「使用可能なネットワーク」から表の (イ) と同じ SSID (接続名) を選びます。②「プロファイルに追加」をクリックします。

SSID(接続名)が表示されないときは… [更新] をクリックしてください。

! ・本製品の設定の前にパソコンがインターネットに接続できることを確認してください。
 ・必ず暗号化(セキュリティ)を設定してください。

5 ①の表に合わせた設定を行います。

表の (ロ) が「オープン」/「シェアード」のとき

- ①表の (ロ) が「シェアード」のとき →「ネットワーク認証」で「共有」を選びます。表の (ロ) が「オープン」のとき →「ネットワーク認証」で「OPEN」を選びます。
- ②「データ暗号」に表の (ハ) と同じものを選びます。※表の (ハ) が「なし」のときは「無効」を選んでください。
- ③表の (ニ) が「16 進数 (Hex)」のときは、「ネットワークキー」と「確認用のネットワークキー」に (ホ) と同じ暗号化キーを入力します。表の (ニ) が「文字列 (ASCII)」のときは、「ASCII」にチェックを入れ、右側の入力欄に (ホ) と同じ暗号化キーを入力します。
- ④「OK」をクリックします。

表の (ロ) が「WPA-PSK」/「WPA2-PSK」のとき

- ①「ネットワークキー」と「確認用のネットワークキー」に (ホ) と同じ暗号化キーを入力します。
- ②「OK」をクリックします。

6 「一般」タブの画面に切り替わります。IP アドレス・サブネットマスク・デフォルトゲートウェイに IP アドレスが割り当てられていることを確認し、「閉じる」をクリックします。※環境により右記の表示は異なります。

右記の画面が表示されたときは、正しく IP アドレスが割り当てられていません。①の内容をもう一度確認し、再度 ②より設定を行ってください。

次項へ続く

7 「ネットワークの場所の設定」が表示されたときは、お使いの環境の場所を選び、画面にしたがって設定をしてください。
 ※「ユーザーアカウント制御」が表示されたときは「続行」をクリックしてください。

MacOS X のとき

※本手順は MacOS X 10.5 の画面ですが、MacOS X 10.6/10.4 も同じ手順になります。

1 接続先の無線 LAN ルータ (または無線 LAN アクセスポイント) のセキュリティ情報を確かめて、以下の表を埋めます。

名称	接続先のセキュリティ情報
(イ) SSID (接続名)	
(ロ) 認証タイプ	<input type="checkbox"/> オープン <input type="checkbox"/> シェアード <input type="checkbox"/> WPA-PSK <input type="checkbox"/> WPA2-PSK
(ハ) 暗号化	<input type="checkbox"/> なし <input type="checkbox"/> WEP ※(ロ)が「オープン」または「シェアード」のとき <input type="checkbox"/> TKIP <input type="checkbox"/> AES ※(ロ)が「WPA-PSK」または「WPA2-PSK」のとき
(ニ) キーフォーマット	<input type="checkbox"/> 16 進数 (Hex) <input type="checkbox"/> 文字列 (ASCII) ※(ロ)が「オープン」または「シェアード」のとき
(ホ) 暗号化キー	

※暗号化キーは、WEP のときは「WEP キー」を、TKIP/AES のときは「パスフレーズ」を記入してください。
 ※セキュリティ情報の確認方法は、お使いの無線 LAN ルータ (または無線 LAN アクセスポイント) の取扱説明書を参照してください。

2 本製品を起動しているパソコン本体の USB ポートに接続して、「PCI GW-USMicroN2 Utility」が起動していることを確認します。

3 「接続先一覧」をクリックします。

4 ①「使用可能なネットワーク」から表の (イ) と同じ SSID (接続名) を選びます。②「プロファイルに追加」をクリックします。

SSID(接続名)が表示されないときは… [更新] をクリックしてください。

同梱物の確認

- パッケージに次の付属品が含まれていることを確認してください。
 ※パッケージ内容に破損または欠品があるときは、販売店または弊社までご連絡ください。
 GW-USMicroN2W (本製品) キャラクターキャップ (×2) スタートガイド (本紙)
 CD-ROM (ソフトウェア&ユーザーズ・マニュアル) 安全に関する説明書 / 保証書

8 WEB ブラウザを起動し、ホームページが確認できれば、設定の完了です。

5 ①の表に合わせた設定を行います。

表の (ロ) が「オープン」/「シェアード」のとき

- ①表の (ロ) が「シェアード」のとき →「ネットワーク認証」で「SHARED_KEY」を選びます。表の (ロ) が「オープン」のとき →「ネットワーク認証」で「OPEN_SYSTEM」を選びます。
- ②「データ暗号」に表の (ハ) と同じものを選びます。※表の (ハ) が「なし」のときは「No Encryption」を選んでください。
- ③表の (ニ) が「16 進数 (Hex)」のときは、「ネットワークキー」と「確認用のネットワークキー」に (ホ) と同じ暗号化キーを入力します。表の (ニ) が「文字列 (ASCII)」のときは、「ASCII」にチェックを入れ、右側の入力欄に (ホ) と同じ暗号化キーを入力します。
- ④「OK」をクリックします。

表の (ロ) が「WPA-PSK」/「WPA2-PSK」のとき

- ①「ネットワークキー」と「確認用のネットワークキー」に (ホ) と同じ暗号化キーを入力します。
- ②「OK」をクリックします。

6 「ステータス」の画面に切り替わります。「接続」が「Connected」と表示されていることを確認し、ユーティリティを最小化にします。

「Disconnected」と表示されたときは、①の内容をもう一度確認し、再度 ②より設定を行ってください。

7 WEB ブラウザを起動し、ホームページが確認できれば、設定の完了です。

各部の名称とはたらき

- 各部の名称とはたらきは、次のとおりです。
-
- USB コネクタ LED 消灯：電源オフ 点滅：データ送信中

XLink Kai について

本製品は、インターネットに接続したパソコンを通して、ゲーム機で世界中のプレイヤーと対戦プレイなどができる「XLink Kai」に対応しています。XLink Kai 専用ドライバのインストール方法やその他の情報は、「ユーザーズ・マニュアル」-「ゲームの接続方法」-「XLink Kai の設定」を参照してください。

ユーザーズ・マニュアルの見方

本紙より詳細な設定などを参照したいときは、付属 CD-ROM 内のユーザーズ・マニュアルをご覧ください。

パソコンに CD/DVD ドライブがないときは、以下のホームページからダウンロードしてください。
<http://www.planex.co.jp/support/download/wireless/gw-usmicon2w.shtml>

Windows のとき

1 パソコンの CD/DVD ドライブに付属の CD-ROM を挿入します。

Windows 7/Vista をお使いのとき

- ・「自動再生」が表示されたときは、「AutoLoader.exe」の実行をクリックします。
- ・「ユーザーアカウント制御」画面が表示されたときは、「はい」または「許可」をクリックします。

メニュー画面が表示されないときは

1. 「マイコンピュータ」(または「コンピュータ」)を開き、CD/DVD ドライブのアイコンを右クリックします。
2. 「開く」を選択します。
3. 「AutoLoader.exe」をダブルクリックします。

2 メニュー画面の「ユーザーズ・マニュアル」をクリックします。

Mac OS のとき

1 パソコンの CD/DVD ドライブに付属の CD-ROM を挿入します。

2 CD-ROM アイコンをダブルクリックして開き、「index_mac.html」をダブルクリックします。

●フラックスコミュニケーションズ、PLANEX COMMUNICATIONS は、フラックスコミュニケーションズ株式会社の登録商標です。
 ●Microsoft および Windows は米国 Microsoft Corporation の、米国およびその他の国における登録商標または商標です。
 ●Mac は、Apple Inc. の登録商標です。
 ●その他、記載されている会社名、商品名は各社の商標または登録商標です。
 ●ご注意：ご使用の際は必ず商品に添付された取扱説明書をお読みになり、正しく安全にご使用ください。