

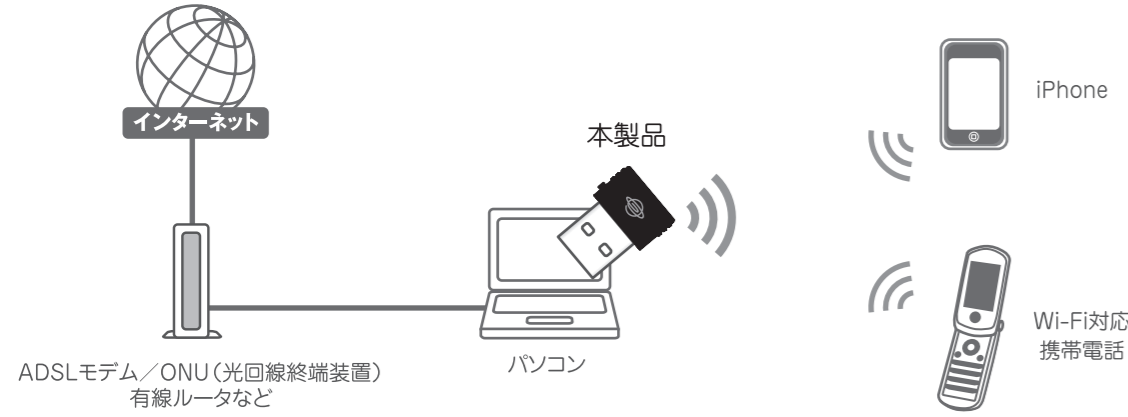
※本紙は、本製品とスマートフォン (iPhone) や Wi-Fi 対応携帯電話との接続をご説明しております。
 ※本製品付属のソフトウェア「ブラネックス クライアント・マネージャ」の動作保証は、Windows 7/Vista SP1/XP(32bit) SP3 以降です。
 ※Windows 7(64bit)/Vista(64bit) のドライバのインストール方法は、「クライアント・マネージャ ヘルプ」-「トラブルシューティング」-「Windows 64bit 版をご使用のとき」を参照してください。
 ※Mac OS X をお使いのときや、ゲーム機を接続するとき、XLink Kai を使用するとき、パソコンを無線 LAN 接続するときは本紙ウラ面の右側を参照してください。

STEP 1 手順を確認しよう

以下の手順の流れを確認し、設定をおこなってください。

◀ スマートフォン(iPhone)や Wi-Fi 対応携帯電話を接続する ▶

スマートフォン(iPhone)や Wi-Fi 対応携帯電話を本製品に無線 LAN 接続します。以下の手順で設定をおこなってください。

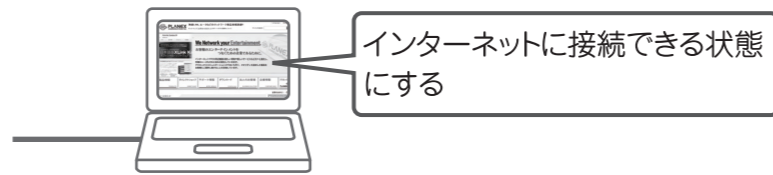


- STEP 2 準備しよう
- STEP 3 インストールしよう
- STEP 4 設定しよう
- STEP 5 接続しよう

STEP 2 準備しよう

本紙の手順を進める前に、本製品を取り付けるパソコンがインターネットに接続できる状態にしてください。

本製品を取り付けたパソコンを使ってスマートフォン (iPhone) や Wi-Fi 対応携帯電話を接続するには、パソコンがインターネットに接続できる状態になっている必要があります。あらかじめインターネット接続の設定をおこなってください。



STEP 3 インストールしよう

以下の手順にしたがってソフトウェアをインストールしてください。

❗ まだ本製品をパソコンへ取り付けないでください。

1 パソコンの電源をオンにし、付属の CD-ROM をパソコンの CD/DVD ドライブにセットします。

●Windows 7/Vistaをお使いのとき
「自動再生」画面が表示されたときは、「AutoLoader.exeの実行」をクリックします。

●「ユーザーアカウント制御」画面が表示されたときは、「はい」または「許可」をクリックします。

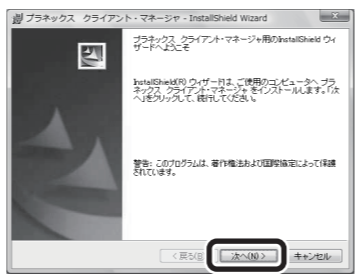
●メニュー画面が表示されないとき
「コンピュータ」または「マイコンピュータ」を開き、CD/DVDドライブのアイコンをダブルクリックします。

●お使いのパソコンに CD/DVD ドライブがないときは、以下よりソフトウェアをダウンロードしてください。
<http://www.planex.co.jp/support/download/wireless/gw-usnano-m.shtml>

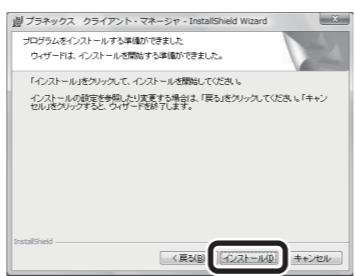
2 < ブラネックス クライアント・マネージャ > インストール開始 をクリックします。



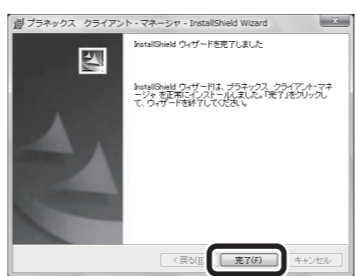
3 「次へ」をクリックします。



4 「インストール」をクリックします。



5 「完了」をクリックします。



インストールが終了すると、「ブラネックス クライアント・マネージャ」が起動します。④へ進んでください。

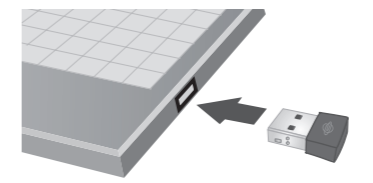
うまくインストールができないときは、本紙ウラ面の「困ったときは」-「インストールに失敗したとき」を参照してください。

STEP 4 設定しよう

スマートフォン (iPhone) や Wi-Fi 対応携帯電話と接続する為の設定を、「ブラネックス クライアント・マネージャ 接続ウィザード」でおこないます。

❗ 本手順は、工場出荷時のセキュリティ情報で説明しています。セキュリティ情報はお客様の環境に合わせて変更することをお勧めします。尚、セキュリティの変更方法は下記の「セキュリティ情報を変更する」を参照してください。

1 本製品をパソコンの USB ポートに挿し込みます。



Windows 7/Vistaをお使いのとき
「新しいハードウェアが見つかりました」などと画面が表示されたとき、次に進みます。

Windows Vistaをお使いのとき
「ユーザーアカウント制御」画面が表示されたときは、「続行」をクリックします。
※画面の下のタスクバーに表示されているときがありますので、ご注意ください。

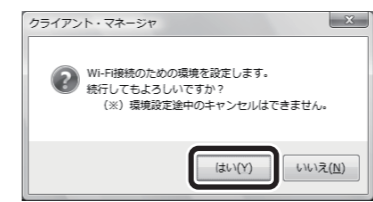
2 「携帯電話を接続する」をクリックします。



本製品がパソコンに挿し込まれていないときは、右の画面が表示されます。本製品をパソコンに挿し込み、[OK]をクリックしてください。

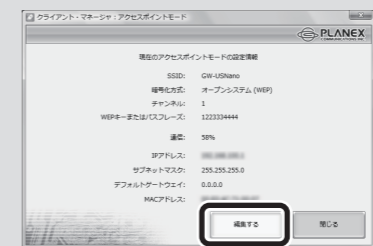
❗ Windows 7/Vista 64bit をお使いのときは、右記の画面が表示されます。
本製品の設定は手動設定となります。設定方法はヘルプを参照してください。
※[OK]をクリックすると、自動的にヘルプ画面が起動します。
※インストールが終了したら、2 から手順を進めてください。

3 「はい」をクリックします。
※この画面が表示されないときは、4へ進んでください。



セキュリティ情報を変更する

1 上記 4 の画面で、「変更する」をクリックします。



※上記の 6 まで手順を進めたときは「編集する」をクリックしてください。

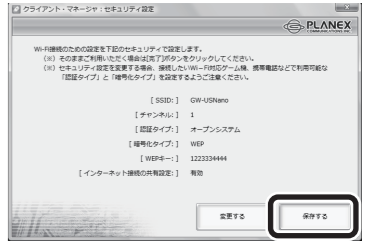
2 セキュリティ情報を変更します。

- 【WEP で設定する】
- ①「SSID」を任意に設定します。
 - ②「WEP」を選びます。
 - ③WEP キーを設定します。
 - 10 桁の WEP キーを設定するとき
「16 進数」を選び、数字「0～9」、英数字「a～f、A～F」の組み合わせの値を入力します。
 - 5 文字の WEP キーを設定するとき
「ASCII」を選び、数字「0～9」、英数字「a～z、A～Z」の組み合わせの値を入力します。
 - ④「次へ」をクリックします。

Windows 7/Vistaをお使いのとき
右記の画面が表示されたときは、[OK]をクリックします。

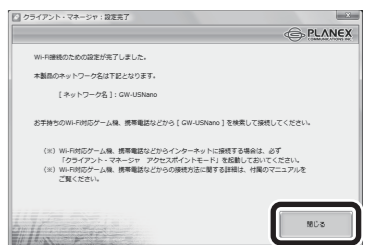
❗ 「ユーザーアカウント制御」画面が表示されたときは、「続行」をクリックしてください。

4 「[保存する]」をクリックします。
※セキュリティ情報の変更するときは下記の「セキュリティ情報を変更する」を参照してください。



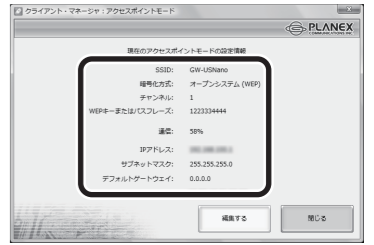
警告画面が表示されたときは、「ブロックを解除する」をクリックしてください。

5 「閉じる」をクリックします。



インターネット回線が見つからないときや、複数あるときは、右の画面が表示されます。通常は「ローカルエリア接続」を選び、「次へ」をクリックしてください。
※通常使用しているインターネット回線が表示されないときは、「再検索」をクリックしてください。

6 現在の設定情報が表示されます。
⑤にて設定するセキュリティ情報は、右の画面を参照しながら設定します。
※設定が終了したら、「閉じる」をクリックしてください。



STEP 5 へ進む

- 【WPA】で設定する
- ①「SSID」を任意に設定します。
 - ②「WPA-PSK」または「WPA2-PSK」を選びます。
※「WPA2-PSK」に設定すると、より堅固なセキュリティとなります。
 - ③「TKIP」または「AES」を選びます。
※「AES」に設定すると、より堅固なセキュリティとなります。
 - ④WPA プレシチュアードキーを設定します。
 - 8～63 文字の間で設定するとき
数字「0～9」、英数字「a～z、A～Z」の組み合わせの値を入力します。
 - 64 桁で設定するとき
数字「0～9」、英数字「a～f、A～F」の組み合わせの値を入力します。
 - ⑤「次へ」をクリックします。

❗ WEP とは、無線 LAN セキュリティの中で最も一般的な暗号化方式で、アクセスポイントとクライアントに共通の暗号キー(WEP キー)を設定します。
WPA-PSK/WPA2-PSK とは、WPA/WPA2 規格の一つです。認証は事前共有キー(PSK)を用い、暗号化は TKIP または AES という方式によって一定時間ごとに暗号キーが更新されるため、WEP よりセキュリティの強度が向上しています。認証サーバを必要としないため、ホームユースに適したセキュリティです。

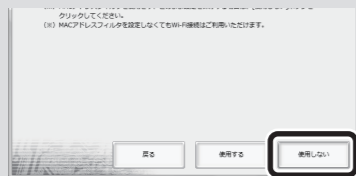
ウラ面へつづく

オモテ面からのつづき

- 3** 「MAC アドレスフィルタ」の画面が表示されます。
※MAC アドレスフィルタを設定しなくてもWi-Fi接続はご利用いただけます。

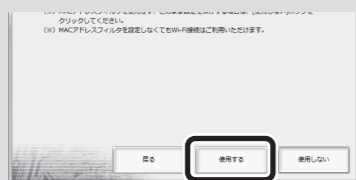
【使用しないとき】

「**使用しない**」をクリックし、**⑦**の**5**（または**6**）に進みます。



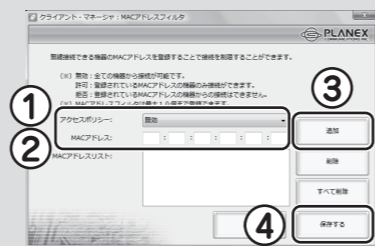
【使用する時】

「**使用する**」をクリックし、**⑦**に進みます。



- 4** MAC アドレスフィルタを設定します。

- ①「アクセスポリシー」で、「許可」または「拒否」を選びます。
- ②「MAC アドレス」に、アクセスを許可または拒否する無線 LAN 子機の MAC アドレスを入力します。
- ③「追加」をクリックします。
- ④「保存する」をクリックします。
- ⑤ **⑦**の**5**（または**6**）に進みます。



MAC アドレスフィルタは、無線接続できる機器の MAC アドレスを登録することで接続を制限することができます。MAC アドレスは最大 10 個まで登録することができます。

STEP 5

接続しよう

ここでは、本製品と iPhone の接続方法をご紹介します。
接続する前に、本製品を挿入したパソコンが問題なくインターネットに接続できるかご確認ください。
※本手順は、本製品のセキュリティ情報が工場出荷時に設定されている手順となります。セキュリティ情報を任意に変更したときは、変更した内容で設定してください。

iPhone と接続

- 1** iPhone のメインメニューより「設定」をタッチします。



- 2** 設定メニューの「Wi-Fi」をタッチします。



- 3** 「Wi-Fi」を「オン」にします。



- 4** 自動的に利用できるワイヤレスネットワーク (SSID) を検知するので、本製品に設定されている SSID (ネットワーク名) をタッチします。

※初期値は「GW-USNano」です。



- 5** WEP キーを入力し、[Join] をタッチします。

※初期値は「1223334444」です。



- 6** iPhone のホームボタンを押し、「Safari」をタッチします。



- 7** インターネットの接続ができれば、設定は完了です。

Wi-Fi 対応携帯電話と接続

ご使用の Wi-Fi 対応携帯電話を本製品に接続します。詳しい設定方法はお使いの機器の取扱説明書を参照してください。尚、本製品に設定されたセキュリティ情報を確認するときは、**⑦**の**6**の画面を参照してください。

※本製品のセキュリティ情報を任意に変更したときは、変更した内容で設定してください。

- !** 本機能のご利用にあたり、携帯電話の機種によってはあらかじめ Wi-Fi 専用のプランやパックに加入する必要があります。詳しくは携帯電話の取扱説明書を参照いただくか、携帯電話会社の窓口にお問合せください。

同梱物の確認

パッケージに次の付属品が含まれていることを確認してください。
※パッケージ内容に破損または欠品があるときは、販売店または弊社までご連絡ください。

- GW-USNano-M(本製品)
- CD-ROM (ソフトウェア&ユーザーズ・マニュアル)
- スタートガイド(本紙)
- 安全に関する説明書 / 保証書

各部の名称とはたらき

各部の名称とはたらきは、次のとおりです。



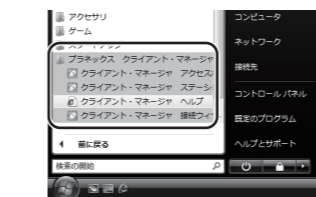
ヘルプの見方

- ①** **⑦**の手順にしたがって「ブラネックス クライアント・マネージャ」をインストールします。

- ②** 「スタート」→「すべてのプログラム」をクリックします。



- ②** 「ブラネックス クライアント・マネージャ」→「クライアント・マネージャ ヘルプ」をクリックします。



- ③** ヘルプが表示されます。

※以下のホームページより参照することも可能です。
<http://www.planex.co.jp/support/download/wireless/gw-usnano-m.shtml>

Mac について

「ブラネックス クライアント・マネージャ」と本製品の「アクセスポイントモード」(本紙で説明している手順)は、Mac OS X に対応していません。以下のご使用方法を確認の上、付属 CD-ROM、またはホームページ上のユーザーズ・マニュアルを参照してください。

- 付属 CD-ROM のユーザーズ・マニュアルを参照するとき**
① パソコンの CD/DVD ドライブに付属の CD-ROM を挿入します。
② CD-ROM アイコンをダブルクリックして開き、「index_mac.html」をダブルクリックします。



- ホームページ上のユーザーズ・マニュアルを参照するとき**
以下のホームページより参照します。
<http://www.planex.co.jp/support/download/wireless/gw-usnano-m.shtml>

- パソコンを無線 LAN 親機に接続するとき**
ユーザーズ・マニュアルの「無線 LAN の設定」- 「STEP1. 無線 LAN を調べる」から参照し、設定をおこなってください。

- XLINK Kai を使用するとき**
① 「無線 LAN の設定」- 「STEP2. ソフトウェアのインストール」から「STEP3. 本製品を取り付ける」までを参照し、本製品の設定をおこないます。
② 「<http://xlink.planex.co.jp/>」にアクセスし、ソフトウェアをダウンロードします。以降の手順は、「XLINK Kai 日本語版公式サイト」の設定手順に沿って、「ゲームで遊ぶ」までのすべての設定をおこなってください。

困ったときは

ここでは本製品とスマートフォン (iPhone) や Wi-Fi 対応携帯電話を接続するときの疑問や、トラブルの解決方法をご紹介します。本製品のその他のさまざまな設定に関しては、ブラネックス クライアント・マネージャのヘルプを参照してください。

【インストールに失敗したとき】

- 一度インストールしたブラネックス クライアント・マネージャをアンインストールし、再度インストール作業をお試しください。
- お使いのパソコンにセキュリティソフトウェアがインストールされているときは、一時停止または一時的にアンインストールしていただき、その後再度インストールをお試しください。
※一時停止またはアンインストールについては、セキュリティソフトウェアの取扱説明書を参照してください。
- パソコンのユーザーアカウントを管理者権限でインストールをおこなっていないときは、管理者権限を持つユーザーアカウントでログオンし、インストールをしてください。
- パソコンの USB ポートに別の空きポートがあるときには、一度別の USB ポートに取り付けていただき、再度のインストールをお試しください。

【ブラネックス クライアント・マネージャをアンインストールしたいとき】

- ① 「スタート」→「コントロールパネル」→「プログラムと機能」(Windows XP のとき「プログラムの追加と削除」)をクリックします。
- ② 「ブラネックス クライアント・マネージャ」を選び、「アンインストール」をクリックします。
※アンインストール中に「インストールを継続するには…」と画面が表示されたときは、「セットアップを完了後、アプリケーションを自動的に終了して、再起動する」にチェックを入れ、[OK] をクリックします。
※Windows 7/Vista をお使いのとき
「ユーザーアカウント制御」画面が表示されたときは、[はい]または[許可]をクリックします。
※本製品のドライバを削除するとき
本製品のドライバの削除方法は、「クライアント・マネージャ ヘルプ」/「トラブルシューティング」/「Windows 64bit 版をご使用のとき」/「ドライバの削除方法」を参照してください。

【スマートフォン (iPhone) や Wi-Fi 対応携帯電話が接続できないとき】

- 本製品が正しく取り付けられているか確認してください。
- 本製品とスマートフォン (iPhone) や Wi-Fi 対応携帯電話の間に何も無い状態でお試しください。
- SSID (ネットワーク名) や暗号化キーが正しく設定できているか確認してください。
- 本紙オモテ面の「セキュリティ情報を変更する」の**②**のセキュリティ設定画面で、「インターネット接続の共有設定を使用する」のチェックを外してください。
- Windows のファイアウォールを無効にしてください。

その他の解決方法については、「クライアント・マネージャ ヘルプ」の「トラブルシューティング」を参照してください。

- ブラネックスコミュニケーションズ、PLANEX COMMUNICATIONS は、ブラネックスコミュニケーションズ株式会社の登録商標です。
- Microsoft および Windows は米国 Microsoft Corporation の米国およびその他の国における登録商標または商標です。
- Mac, Mac OS および Apple は、米国 Apple Computer, Inc. の米国およびその他の国における登録商標または商標です。
- iPhone は Apple Inc. の商標です。iPhone 商標は、アイホン株式会社のライセンスに基づき使用されています。
- その他、記載されている会社名、商品名は各社の商標または登録商標です。
- ご注意：ご使用の際は必ず商品に添付された取扱説明書をお読みになり、正しく安全にご使用ください。