

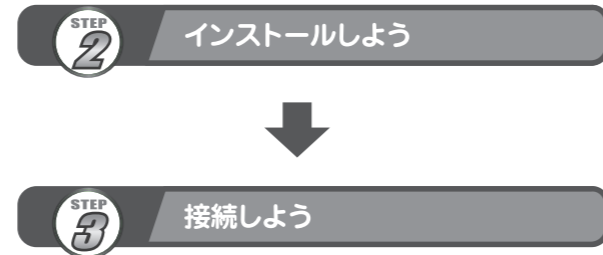
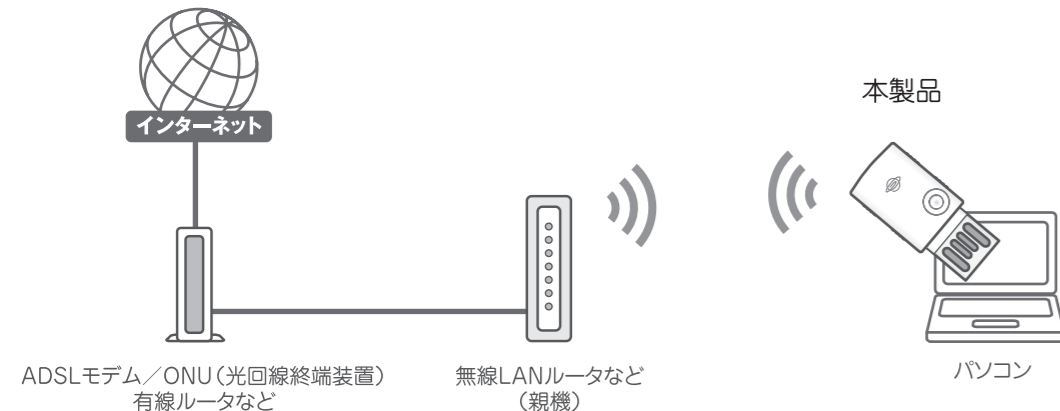
※本紙は、本製品を取り付けたパソコンを無線 LAN ルータなどの親機に接続する設定手順をご説明しております。  
 ※本製品付属のソフトウェア「プラネックス クライアント・マネージャ」の動作保証は、Windows 7/Vista/XP(32bit) SP3 以降です。  
 ※Windows 7(64bit)/Vista(64bit)のドライバのインストール方法は、「クライアント・マネージャ ヘルプ」-「トラブルシューティング」-「Windows 64bit 版をご使用のとき」を参照してください。  
 ※Mac OS X をお使いのときや、ゲーム機を接続するとき、Wi-Fi 対応携帯電話を接続するとき、XLink Kai を使用するときには本紙ウラ面の右側を参照してください。

## STEP 1 手順を確認しよう

以下の手順の流れを確認し、設定を行ってください。

### 《 パソコンを無線 LAN 親機に接続する 》

本製品を取り付けたパソコンを無線 LAN ルータなどの親機に接続します。以下の手順で設定を行ってください。



## STEP 2 インストールしよう

以下の手順にしたがってソフトウェアをインストールしてください。

※Mac OS X をお使いのときや、ゲーム機を接続するとき、Wi-Fi 対応携帯電話を接続するとき、XLink Kai を使用するときには本紙ウラ面の右側を参照してください。

❗ まだ本製品をパソコンへ取り付けないでください。

1 パソコンの電源をオンにし、付属の CD-ROM をパソコンの CD/DVD ドライブにセットします。

●Windows 7/Vistaをお使いのとき  
「自動再生」画面が表示されたときは、「AutoLoader.exeの実行」をクリックします。

●「ユーザーアカウント制御」画面が表示されたときは、「はい」または「許可」をクリックします。

●メニュー画面が表示されないとき  
「コンピュータ」または「マイコンピュータ」を開き、CD/DVDドライブのアイコンをダブルクリックします。  
 ●お使いのパソコンにCD/DVDドライブがないときは、以下よりソフトウェアをダウンロードしてください。  
<http://www.planex.co.jp/support/download/wireless/gw-usmicro300.shtml>

2 < プラネックス クライアント・マネージャ > インストール開始 をクリックします。

3 [次へ] をクリックします。

4 [インストール] をクリックします。

5 [完了] をクリックします。

インストールが終了すると、「プラネックス クライアント・マネージャ」が起動します。STEP 3 へ進んでください。

❗ うまくインストールができないときは、本紙ウラ面の「困ったときは」-「インストールに失敗したとき」を参照してください。

## STEP 3 接続しよう

本製品をパソコンに取り付け、無線 LAN ルータなどの親機に接続します。

本製品は、無線 LAN 接続を簡単に設定できる「WPS」機能を搭載しています。本手順を始める前に、接続する無線 LAN ルータなどの親機が WPS 対応機器かどうかを確認してください。

※ WPS(Wi-Fi Protected Setup)とは無線 LAN 機器のセキュリティなどの設定を簡単に行うための標準規格です。

無線 LAN ルータ (親機) が WPS 機能に対応しているとき



本紙オモテ面の「かんたん設定 (WPS ボタン編)」、または本紙ウラ面の「かんたん設定 (クライアント・マネージャ編)」へ進んでください。

無線 LAN ルータ (親機) が WPS 機能に対応していないとき



本紙ウラ面の「通常設定」へ進んでください。

❗ ・本手順を始める前に、接続する無線 LAN ルータなどの親機がインターネットに接続できることを確認してください。  
 ・必ず暗号化(セキュリティ)を設定してください。

## かんたん設定 (WPS ボタン編)

本製品の WPS ボタンと、無線 LAN ルータ (親機) の WPS ボタンを使って、無線 LAN 接続します。

1 本製品をパソコンの USB ポートに挿し込みます。

Windows 7/Vista をお使いのとき  
・「新しいハードウェアが見つかりました」などと画面に表示されますが、そのまま次に進みます。

Windows Vista をお使いのとき  
・「ユーザーアカウント制御」画面が表示されたときは、「続行」をクリックします。

※ 画面の下のタスクバーに表示されているときがあるので、ご注意ください。

2 [パソコンをインターネットに接続する] をクリックします。

本製品がパソコンに挿し込まれていないときは、右記の画面が表示されます。本製品をパソコンに挿し込み、[OK] をクリックしてください。

Windows 7/Vista 64bit をお使いのときは、右記の画面が表示されます。本製品の設定は手動設定となります。設定方法はヘルプを参照してください。 ※[OK] をクリックすると、自動的にヘルプ画面が起動します。 ※インストールが終了したら、2 から手順を進めてください。

3 [はい] をクリックします。

※この画面が表示されないときは、4 へ進んでください。

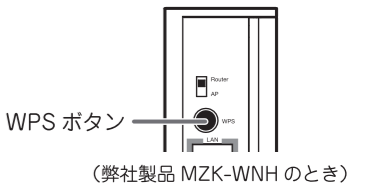
Windows 7/Vista をお使いのとき  
・右記の画面が表示されたときは、[OK] をクリックします。

4 右記の画面を表示したまま 5 へ進みます。

※右記の画面を閉じたときは、デスクトップ上の「クライアント・マネージャ 接続ウィザード」をダブルクリックし、2 から手順を進めてください。

5 無線 LAN ルータ (親機) の WPS ボタンを押します。

※WPS ボタンの位置や操作方法は、機器により異なります。詳細はお使いの機器の取扱説明書を参照してください。



6 5 の操作後に、本製品上面の WPS ボタンを 2 秒以上押し続けて離します。

本製品が接続先を検索し、接続先が見つかったら「WPS (PBC) 接続先が見つかりました。…」と表示されます。

❗ 接続に失敗したときは再度試してください。それでもつながらないときは、以下の手順を行ってください。  
 ① パソコンを再起動します。  
 ② デスクトップ上の「クライアント・マネージャ接続ウィザード」をダブルクリックし、2 から手順を進めます。

7 接続が完了すると右記の画面が表示されます。 IP アドレス・サブネットマスク・デフォルトゲートウェイが割り当てられていることを確認し、[閉じる] をクリックします。 ※環境により右記の表示は異なります。

❗ 右記の画面が表示されたときは、正しく IP アドレスが割り当てられていません。再度 2 より設定を行ってください。

「ネットワークの場所の設定」画面が表示されたときは、ご利用の環境にあった場所をクリックしてください。

8 Web ブラウザを起動し、ホームページが確認できれば、設定の完了です。

❗ ●本手順でうまくつながらないときは、パソコンを再起動してください。  
 ●それでもうまくつながらないときは、「かんたん設定 (クライアント・マネージャ編)」または「通常設定」を参照し、設定を行ってください。

# かんたん設定(クライアント・マネージャ編)

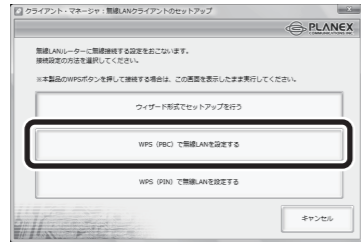
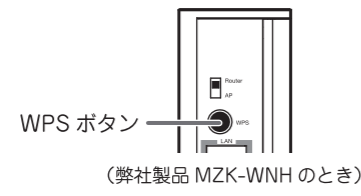
クライアント・マネージャのWPSボタンと、無線LANルータ(親機)のWPSボタンを使って、無線LAN接続します。

本紙オモテ面の「かんたん設定(WPSボタン編)」の1から3までの手順を行います。

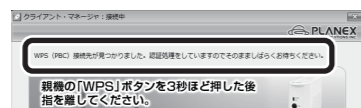
4 無線LANルータ(親機)のWPSボタンを押します。

※WPSボタンの位置や操作方法は、機器により異なります。詳細はお使いの機器の取扱説明書を参照してください。

5 [WPS(PBC)で無線LANを設定する]をクリックします。



本製品が接続先を検索し、接続先が見つかったら「WPS(PBC)接続先が見つかりました。」と表示されます。

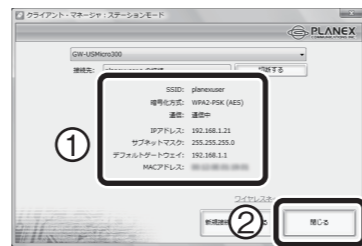


- 接続に失敗したときは再度お試しください。それでもつながらないときは、以下の手順を行ってください。
  - ① パソコンを再起動します。
  - ② デスクトップ上の「クライアント・マネージャ接続ウィザード」をダブルクリックし、2から手順を進めます。

6 [保存]をクリックします。



7 接続が完了すると右記の画面が表示されます。IPアドレス・サブネットマスク・デフォルトゲートウェイが割り当てられていることを確認し、[閉じる]をクリックします。 ※環境により右記の表示は異なります。



右記の画面が表示されたときは、正しくIPアドレスが割り当てられていません。再度2より設定を行ってください。



「ネットワークの場所の設定」画面が表示されたときは、ご利用の環境にあった場所をクリックしてください。

8 Webブラウザを起動し、ホームページが確認できれば、設定の完了です。

- 本手順でうまくつながらないときは、パソコンを再起動してください。
- それでもうまくつながらないときは、「通常設定」を参照し、設定を行ってください。

# 通常設定

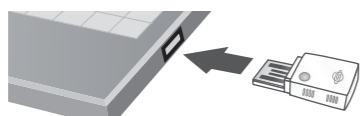
クライアント・マネージャから無線LANルータ(親機)を検索して、無線LAN接続します。

1 はじめに接続先の無線LANルータ(親機)のセキュリティ情報を確かめて、以下の表を埋めます。

名称	接続先のセキュリティ情報
(イ) SSID(接続名)	
(ロ) 暗号化キー	

※暗号化キーは、WEPのときは[WEPキー]を、WPAのときは[WPAフレーズ]を記入してください。 ※セキュリティ情報の確認方法は、お使いの無線LANルータ(親機)の取扱説明書を参照してください。

2 本製品をパソコンのUSBポートに挿し込みます。



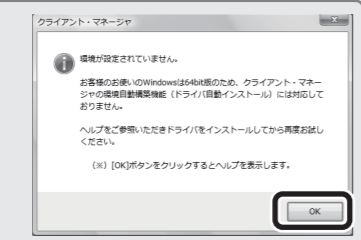
Windows 7/Vistaをお使いのとき  
新しいハードウェアが見つかりましたなどと画面が表示されますが、そのままに進みます。  
Windows Vistaをお使いのとき  
「ユーザーアカウント制御」画面が表示されたときは、[続行]をクリックします。  
※画面の下のタスクバーに表示されているときがありますので、ご注意ください。

3 [パソコンをインターネットに接続する]をクリックします。



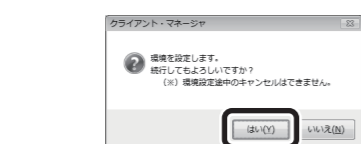
本製品がパソコンに挿し込まれていないときは、「本製品をパソコンに接続し、[OK]ボタンをクリックしてください。」と画面が表示されます。本製品をパソコンに挿し込み、[OK]をクリックしてください。

Windows 7/Vista 64bitをお使いのときは、右記の画面が表示されます。本製品の設定は自動設定となります。設定方法はヘルプを参照してください。 ※[OK]をクリックすると、自動的にヘルプ画面が起動します。 ※インストールが終了したら、3から手順を進めてください。

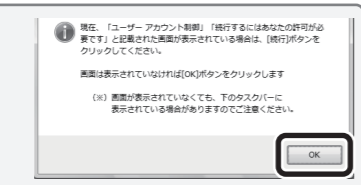


4 [はい]をクリックします。

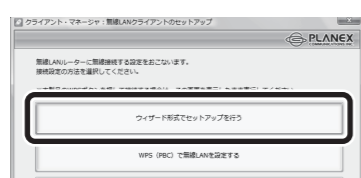
※この画面が表示されないときは、5へ進んでください。



Windows 7/Vistaをお使いのとき  
右記の画面が表示されたときは、[OK]をクリックします。



5 [ウィザード形式でセットアップを行う]をクリックします。

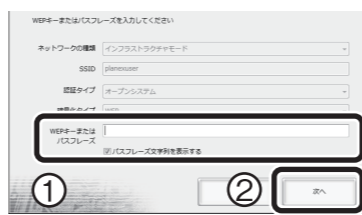


6 ①(イ)と同じSSID(接続名)をクリックします。 ②[次へ]をクリックします。



SSID(接続名)が表示されないときは[再検索]をクリックしてください。 それでも表示されないときは、パソコンを再起動したあと、デスクトップ上の「クライアント・マネージャ接続ウィザード」をダブルクリックし、3から手順を進めてください。

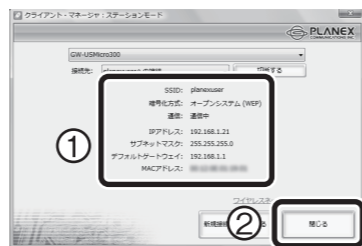
7 ①(ロ)と同じ暗号化キーを入力します。 ②[次へ]をクリックします。



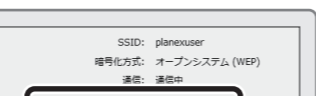
8 [保存]をクリックします。



9 接続が完了すると右記の画面が表示されます。IPアドレス・サブネットマスク・デフォルトゲートウェイが割り当てられていることを確認し、[閉じる]をクリックします。 ※環境により右記の表示は異なります。



右記の画面が表示されたときは、正しくIPアドレスが割り当てられていません。再度3より設定を行ってください。



「ネットワークの場所の設定」画面が表示されたときは、ご利用の環境にあった場所をクリックしてください。

10 Webブラウザを起動し、ホームページが確認できれば、設定の完了です。

- 本手順でうまくつながらないときは、パソコンを再起動してください。
- それでもうまくつながらないときは、右記の「困ったときは」を参照してください。

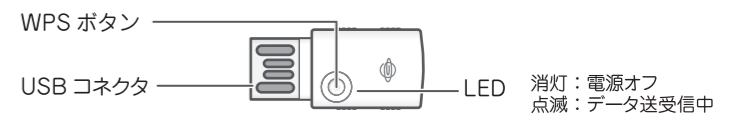
# 同梱物の確認

パッケージに次の付属品が含まれていることを確認してください。  
※パッケージ内容に破損または欠品があるときは、販売店または弊社までご連絡ください。

- GW-USMicro300(本製品)
- CD-ROM (ソフトウェア&ユーザーズ・マニュアル)
- スタートガイド(本紙)
- 安全に関する説明書/保証書

# 各部の名称とはたらき

各部の名称とはたらきは、次のとおりです。



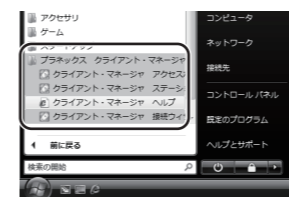
# ヘルプの見方

①②の手順にしたがって「ブラネックス クライアント・マネージャ」をインストールします。

②「スタート」→「すべてのプログラム」をクリックします。



③「ブラネックス クライアント・マネージャ」→「クライアント・マネージャ ヘルプ」をクリックします。



④ ヘルプが表示されます。

※以下のホームページより参照することも可能です。  
<http://www.planex.co.jp/support/download/wireless/gw-usmicro300.shtml>

# Macについて

「ブラネックス クライアント・マネージャ」と本製品の「アクセスポイントモード」は、Mac OS X に対応しておりません。以下のご使用方法を確認の上、付属 CD-ROM、またはホームページ上のユーザーズ・マニュアルを参照してください。

●付属 CD-ROM のユーザーズ・マニュアルを参照するとき

- ① パソコンの CD/DVD ドライブに付属の CD-ROM を挿入します。
- ② CD-ROM アイコンをダブルクリックして開き、「index\_mac.html」をダブルクリックします。



●ホームページ上のユーザーズ・マニュアルを参照するとき

- 以下のホームページより参照します。  
<http://www.planex.co.jp/support/download/wireless/gw-usmicro300.shtml>

●パソコンを無線LAN親機に接続するとき

ユーザーズ・マニュアルの「無線LANの設定」-「STEP1. 無線LANを調べる」から参照し、設定を行ってください。

●XLink Kai を使用するとき

- ① 「無線LANの設定」-「STEP2. ソフトウェアのインストール」から「STEP3. 本製品を取り付ける」までを参照し、本製品の設定を行います。
- ② 「<http://xlink.planex.co.jp/>」にアクセスし、ソフトウェアをダウンロードします。以降の手順は、「XLink Kai 日本語版公式サイト」の設定手順に沿って、「ゲームで遊ぶ」までのすべての設定を行ってください。

# 困ったときは

ここではパソコンを無線LAN親機に接続するときの疑問や、トラブルの解決方法をご紹介します。本製品のその他のさまざまな設定に関しては、ブラネックス クライアント・マネージャのヘルプを参照してください。

【インストールに失敗したとき】

- 一度インストールしたブラネックス クライアント・マネージャをアンインストールし、再度インストール作業をお試しください。
- お使いのパソコンにセキュリティソフトウェアがインストールされているときは、一時停止または一時的にアンインストールしていただき、その後再度インストールをお試しください。 ※一時停止またはアンインストールについては、セキュリティソフトウェアの取扱説明書を参照してください。
- パソコンのユーザーアカウントを管理者権限でインストールを行っていないときは、管理者権限を持つユーザーアカウントでログインし、インストールをしてください。
- パソコンのUSBポートに別の空きポートがあるときは、一度別のUSBポートに取り付けていただき、再度のインストールをお試しください。

【ブラネックス クライアント・マネージャをアンインストールしたいとき】

- ① 「スタート」→「コントロールパネル」→「プログラムのアンインストール」(Windows XPのときは「プログラムの追加と削除」)をクリックします。
- ② 「ブラネックス クライアント・マネージャ」を選び、「アンインストール」をクリックします。

※アンインストール中に「インストールを継続するには…」と画面が表示されたときは、「セットアップを完了後、アプリケーションを自動的に終了して、再起動する」にチェックを入れ、[OK]をクリックします。

※Windows 7/Vistaをお使いのとき  
「ユーザーアカウント制御」画面が表示されたときは、[はい]または[許可]をクリックします。

※本製品のドライバの削除方法は、「クライアント・マネージャ ヘルプ」->「トラブルシューティング」->「Windows 64bit版をご使用のとき」->「ドライバの削除方法」を参照してください。

【インターネットに接続できないとき】

- 本製品がパソコンのUSBポートにしっかりと取り付けられているか確認してください。
- 無線LANルータなどの親機との間に障害物がないか確認してください。
- SSID(接続名)や暗号化キーが正しく設定できているか確認してください。
- インターネット回線とつながっているLANケーブルがパソコンに接続されているときは、LANケーブルを取り外してください。
- 複数の無線LANアダプタを取り付けているときは、本製品以外の無線LANアダプタを取り外すか無効にしてください。
- 本紙の手順でインターネットに接続できないときは、「クライアント・マネージャ ヘルプ」の「パソコンをインターネットに接続する」-「ウィザード形式でセットアップを行う」を参照し、「手動入力」より設定してください。その他の解決方法については、「クライアント・マネージャ ヘルプ」の「トラブルシューティング」を参照してください。

- ブラネックスコミュニケーションズ、PLANEX COMMUNICATIONS は、ブラネックスコミュニケーションズ株式会社の登録商標です。
- Microsoft および Windows は米国 Microsoft Corporation の米国およびその他の国における登録商標または商標です。
- Mac, Mac OS および Apple は、米国 Apple Computer, Inc. の米国およびその他の国における登録商標または商標です。
- その他、記載されている会社名、商品名は各社の商標または登録商標です。
- ご注意：ご使用の際は必ず商品に添付された取扱説明書をお読みになり、正しく安全にご使用ください。