



スタートガイド

11n対応300Mbps ハイパワーアンテナ搭載 無線LAN USBアダプタ

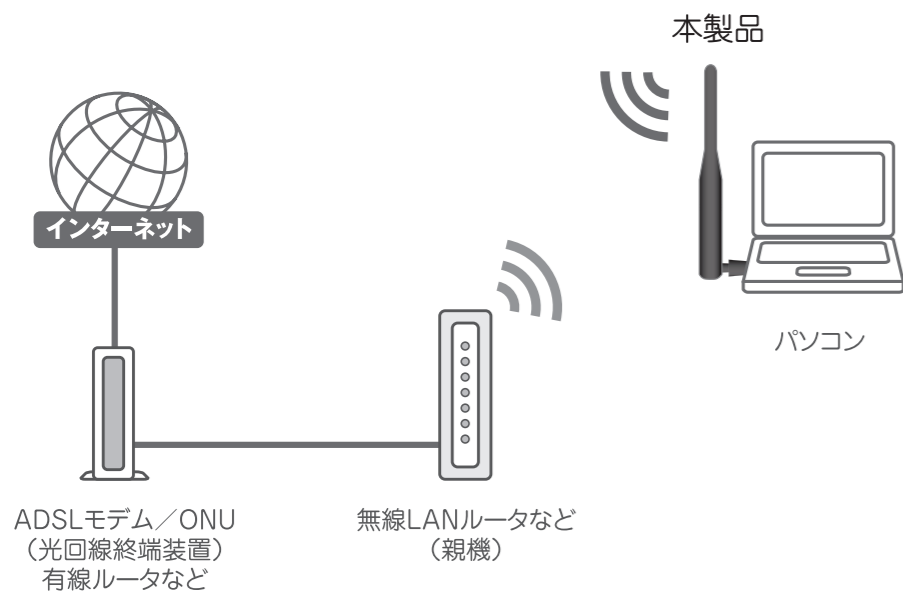
GW-USHyper300

Version: GW-USHyper300_QIG-A_V1

- 本紙は、本製品を正しく使用するために必要な設定・使い方を説明しています。本紙の設定手順より本製品の設定を行ってください。また設定終了後は、本紙を大切に保管してください。
- 本紙に記載されていないその他の設定やご利用方法については、クライアント・マネージャのヘルプを参照してください。ユーザーズ・マニュアルの参照方法は、本紙ウラ面の「ヘルプの見方」を参照してください。
- 本製品の技術的なお問合せについては、別紙「はじめにお読みください」に記載されているサポートセンターへご連絡ください。

本製品の特徴

ハイパワーアンテナ (11n300Mbps) 搭載。
高速で快適なインターネット接続が可能になります。



手順の確認

STEP 1 ソフトウェアのインストール

STEP 2 本製品の設定

以下のいずれかの接続方法で設定します。(詳細は「STEP 2」の冒頭を参照してください。)

- ・2-a かんたん設定 (WPS ボタン編)
- ・2-b かんたん設定 (ソフトウェア WPS ボタン編)
- ・2-c 通常設定

(本紙裏面)

クライアント・マネージャを使った接続モードについて

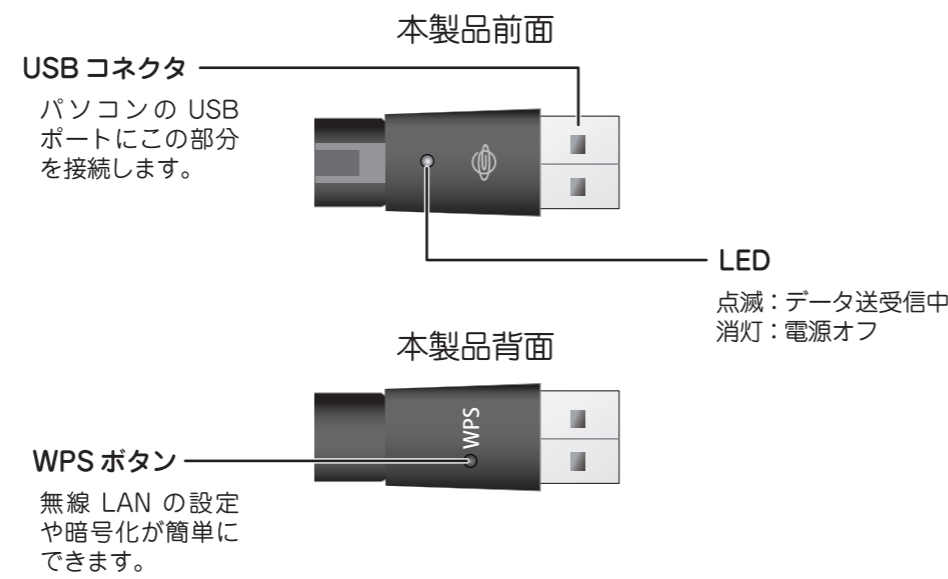
- ・ゲーム機やスマートフォン、Wi-Fi 対応携帯電話を接続するとき
- ・Xlink Kai を使用するとき

準備する

はじめに以下のものをお手元に準備してください。

- 本製品
- CD-ROM (ソフトウェア&ユーザーズ・マニュアル) (同梱品)
- スタートガイド (本紙)
- 無線LAN接続する機器 (パソコンなど)
- インターネットに接続できる環境

各部の名称



設定する為の確認事項

- Windows 7/Vista 64Bit をお使いのときは、本製品の設定は手動設定となります。設定方法は「クライアント・マネージャヘルプ」-「トラブルシューティング」-「Windows 64bit 版をご使用のとき」を参照してください。
- 「ブラネックス クライアント・マネージャ」と本製品の「アクセスポイントモード」は、Mac OS X に対応していません。Mac OS X をお使いのときは、本紙ウラ面の「Mac について」を参照してください。
- 無線LAN機能内蔵パソコンや、無線LAN子機ドライバ・ユーティリティがインストールされているパソコンでは、正しく動作しません。本製品を設定する前に、各メーカー取扱説明書をご確認頂き、事前に「内蔵無線LAN機能の無効化」、「ドライバ・ユーティリティの削除」をしてください。
- 無線LANルータ(親機)が問題なくインターネット接続できることを事前に確認してください。

STEP 1 ソフトウェアのインストール

以下の手順にしたがってソフトウェアをインストールしてください。
※Mac OS X をお使いのときや、ゲーム機を接続するとき、Wi-Fi 携帯電話を接続するときは、ウラ面をご確認ください。

❗ まだ本製品をパソコンへ取り付けないでください。

1 パソコンの電源をオンにし、付属のCD-ROMをパソコンのCD/DVDドライブにセットします。

❗ Windows 7/Vista をお使いのとき
自動再生画面が表示されたときは、「AutoLoader.exeの実行」をクリックします。

・「ユーザーアカウント制御」画面が表示されたときは、「はい」または「許可」をクリックします。

❗ メニュー画面が表示されないとき
「コンピュータ」(またはマイコンピュータ)を開き、CD/DVDドライブのアイコンをダブルクリックします。

❗ お使いのパソコンにCD/DVDドライブがないとき
以下のURLよりソフトウェアをダウンロードしてください。
<http://www.planex.co.jp/support/download/wireless/gw-ushyper300.shtml>

2 < ブラネックス クライアント・マネージャ > インストール開始 をクリックします。

3 [次へ] をクリックします。

4 [インストール] をクリックします。

5 [完了] をクリックします。

6 インストールが終了すると、「ブラネックス クライアント・マネージャ」が起動します。右記の画面を表示させたまま「STEP 2」に進みます。

❗ うまくインストールができないときは、本紙ウラ面の「困ったときは」の「インストールに失敗したとき」を参照してください。

STEP 2 本製品の設定

本製品をパソコンに取り付け、無線LANルータなどの親機に接続します。

❗ 本製品は、無線LAN接続をかんたんに設定できる「WPS」機能を搭載しています。本手順を始める前に、接続する無線LANルータなどの親機がWPS対応機器かどうかを確認してください。

無線LANルータ(親機)がWPS機能に対応しているとき → 本紙オモテ面の「2-a かんたん設定 (WPS ボタン編)」、またはウラ面の「2-b かんたん設定 (ソフトウェア WPS ボタン編)」へ進んでください。

無線LANルータ(親機)がWPS機能に対応していないとき → 本紙ウラ面の「2-c 通常設定」へ進んでください。

※ WPS (Wi-Fi Protect Setup) とは無線LAN機器のセキュリティなどの設定を簡単に行うための標準規格です。
※ PINコードを使ってWPS接続するときは、「クライアント・マネージャヘルプ」-「パソコンをインターネットに接続する」を参照し、設定を行ってください。

❗ ・本手順を始める前に、接続する無線LANルータなどの親機がインターネットに接続できることを確認してください。
・必ず暗号化(セキュリティ)を設定してください。

2-a かんたん設定 (WPS ボタン編)

本製品のWPSボタンと、無線LANルータ(親機)のWPSボタンを使って、無線LAN接続します。

1 本製品をパソコンのUSBポートに挿し込みます。

❗ Windows Vista をお使いのとき
・「新しいハードウェアが見つかりました」の画面と、以下の「ユーザーアカウント制御」画面が同時に表示されたときは、「ユーザーアカウント制御」画面の「続行」をクリックして次に進みます。
・「ユーザーアカウント制御」画面のみが表示されたときは、「続行」をクリックします。
※ 画面下のタスクバーに表示されているときがあるので、ご注意ください。

2 [パソコンをインターネットに接続する] をクリックします。

❗ 本製品がパソコンに挿し込まれていないときは、右記の画面が表示されます。本製品をパソコンに挿し込み、「OK」をクリックしてください。

❗ Windows 7/Vista 64Bit をお使いのときは、右記の画面が表示されます。本製品の設定は手動設定となりますので、設定方法はヘルプを参照してください。
※ [OK] をクリックすると、自動的にヘルプ画面が表示されます。
※ インストールが終了したら、「パソコンをインターネットに接続する」をクリックします。

3 [はい] をクリックします。
※ この画面が表示されないときは、次の 4 に進んでください。

❗ Windows 7/Vista をお使いのとき
・右記の画面が表示されたときは、「OK」をクリックします。

4 右記の画面を表示したまま次の 5 へ進みます。

※ 右記の画面を閉じたときは、デスクトップ上の「クライアント・マネージャウィザード」をダブルクリックし、2 より再開してください。

5 無線LANルータ(親機)のWPSボタンを押します。
※ WPSボタンの位置や操作方法は、機器により異なります。詳細はお使いの機器の取扱説明書を参照してください。

6 上記 5 の操作後に、本製品背面のWPSボタンを2秒以上押し続けて離します。

本製品が接続先を検索し、接続先が見つかると「WPS (PBC) 接続先が見つかりました。」と表示されます。

❗ 接続に失敗したときは再度試してください。それでもつながらないときは、以下の手順を行ってください。
① パソコンを再起動します。
② デスクトップ上の「クライアント・マネージャウィザード」をダブルクリックし、2 から再開します。

7 接続が完了すると右記の画面が表示されます。IPアドレス・サブネットマスク・デフォルトゲートウェイが割り当てられている事を確認し、「閉じる」をクリックします。
※ 環境により右記の表示は異なります。

❗ 右記の画面が表示されたときは、正しくIPアドレスなどが割り当てられていません。再度 2 より設定を行ってください。

❗ 「ネットワークの場所の設定」画面が表示されたときは、ご利用の環境にあった場所をクリックしてください。

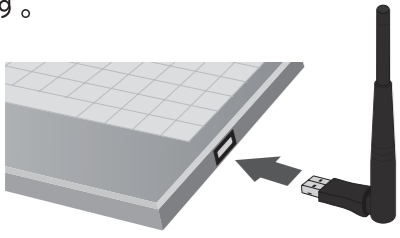
8 Webブラウザを起動し、ホームページが確認できれば、設定の完了です。

❗ ●本手順でうまくつながらないときは、パソコンを再起動してください。
●それでもうまくつながらないときは、「2-b かんたん設定(ソフトウェア WPS ボタン編)」または「2-c 通常設定」を参照し、設定を行ってください。

2-b かんたん設定 (ソフトウェアWPSボタン編)

クライアント・マネージャの WPS ボタンと、無線 LAN ルータ (親機) の WPS ボタンを使って、無線 LAN 接続します。

- 1 本製品をパソコンの USB ポートに挿し込みます。



Windows Vista をお使いのとき

- ・「新しいハードウェアが見つかりました」の画面と、以下の「ユーザーアカウント制御」画面が同時に表示されたときは、「ユーザーアカウント制御」画面の「続行」をクリックして次に進みます。
- ・「ユーザーアカウント制御」画面のみが表示されたときは、「続行」をクリックします。

※ 画面下のタスクバーに表示されているときがありますので、ご注意ください。

- 2 [パソコンをインターネットに接続する] をクリックします。



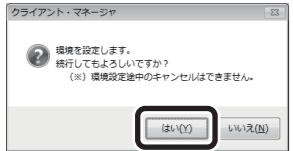
メモ

本製品がパソコンに挿し込まれていないときは、下記の画面が表示されます。
本製品をパソコンに挿し込み、[OK]をクリックしてください。

! Windows 7/Vista 64Bit をお使いのときは、下記の画面が表示されます。

本製品の設定は手動設定となりますので、設定方法はヘルプを参照してください。
※[OK]をクリックすると、自動的にヘルプ画面が表示されます。
※インストールが終了したら、「パソコンをインターネットに接続する」をクリックします。

- 3 [はい] をクリックします。



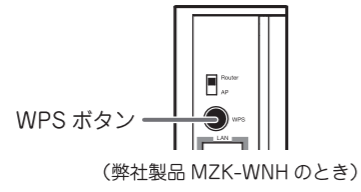
※この画面が表示されないときは、次の 4 に進んでください。

メモ

Windows 7/Vista をお使いのとき

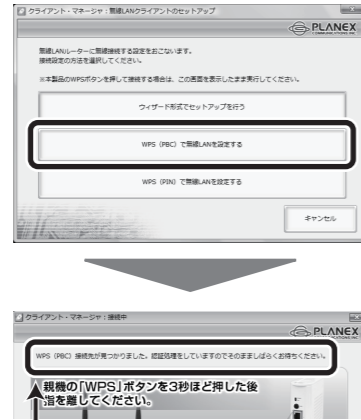
- ・下記の画面が表示されたときは、[OK]をクリックします。

- 4 無線 LAN ルータ (親機) の WPS ボタンを押します。



※WPS ボタンの位置や操作方法は、機器により異なります。詳細はお使いの機器の取扱説明書を参照してください。

- 5 [WPS (PBC) で無線 LAN を設定する] をクリックします。



本製品が接続先を検索し、接続先が見つかったら「WPS (PBC) 接続先が見つかりました。」と表示されます。

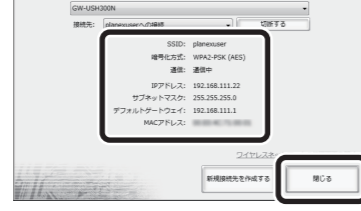
! 接続に失敗したときは再度お試しください。それでもつながらないときは、以下の手順を行ってください

- ① パソコンを再起動します。
- ② デスクトップ上の「クライアント・マネージャウィザード」をダブルクリックし、2 から再開します。

- 6 [保存] をクリックします。



- 7 接続が完了すると下記の画面が表示されます。



IP アドレス・サブネットマスク・デフォルトゲートウェイが割り当てられている事を確認し、「閉じる」をクリックします。
※環境により上記の表示は異なります。

! 下記の画面が表示されたときは、正しく IP アドレスなどが割り当てられていません。再度 2 より設定を行ってください。

メモ

「ネットワークの場所の設定」画面が表示されたときは、ご利用の環境にあった場所をクリックしてください。

- 8 Web ブラウザを起動し、ホームページが確認できれば、設定の完了です。

!

- 本手順でうまくつながらないときは、パソコンを再起動してください。
- それでもうまくつながらないときは「2-c 通常設定」を参照し設定を行ってください。

2-c 通常設定

クライアント・マネージャから無線 LAN ルータ (親機) を検索して、無線 LAN 接続します。

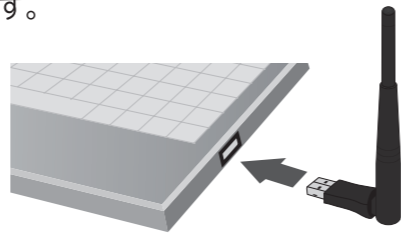
- 1 はじめに接続先の無線 LAN ルータ (親機) のセキュリティ情報を確かめて、以下の表を埋めます。

	名称	接続先のセキュリティ情報
(イ)	SSID (接続名)	
(ロ)	暗号化キー	

!

- 暗号化キーは、WEP のときは「WEP キー」を WPA のときは「パスフレーズ」を記入してください。
- セキュリティ情報の確認方法は、お使いの無線 LAN ルータ (親機) の取扱説明書を参照してください。

- 2 本製品をパソコンの USB ポートに挿し込みます。



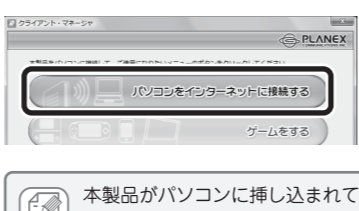
メモ

Windows 7/Vista をお使いのとき

- ・「新しいハードウェアが見つかりました」の画面と、以下の「ユーザーアカウント制御」画面が同時に表示されたときは、「ユーザーアカウント制御」画面の「続行」をクリックして次に進みます。
- ・「ユーザーアカウント制御」画面のみが表示されたときは、「続行」をクリックします。

※ 画面下のタスクバーに表示されているときがありますので、ご注意ください。

- 3 [パソコンをインターネットに接続する] をクリックします。



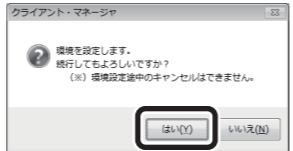
メモ

本製品がパソコンに挿し込まれていないときは、下記の画面が表示されます。
本製品をパソコンに挿し込み、[OK]をクリックしてください。

! Windows 7/Vista 64Bit をお使いのときは、下記の画面が表示されます。

本製品の設定は手動設定となりますので、設定方法はヘルプを参照してください。
※[OK]をクリックすると、自動的にヘルプ画面が表示されます。
※インストールが終了したら、「パソコンをインターネットに接続する」をクリックします。

- 4 [はい] をクリックします。
※この画面が表示されないときは、次の 5 に進んでください。

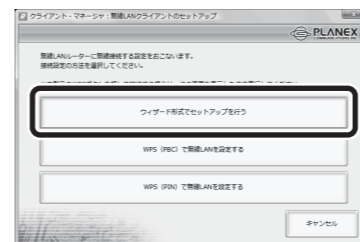


メモ

Windows 7/Vista をお使いのとき

- ・下記の画面が表示されたときは、[OK]をクリックします。

- 5 [ウィザード形式でセットアップを行う] をクリックします。

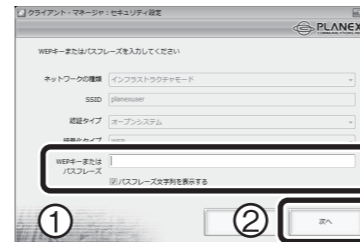


- 6 ①(イ)と同じSSID(接続名)をクリックします。
②[次へ] をクリックします。

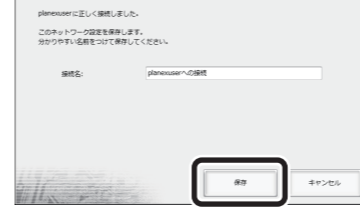


! SSID (接続名) が表示されないときは「再検索」をクリックしてください。
それでも表示されないときは、パソコンを再起動したあと、デスクトップ上の「クライアント・マネージャウィザード」をダブルクリックし、3 から再度進めてください。

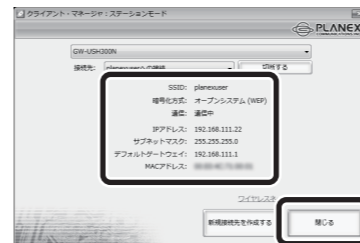
- 7 ①(ロ)と同じ暗号化キーを入力します。
②[次へ] をクリックします。



- 8 [保存] をクリックします。



- 9 接続が完了すると下記の画面が表示されます。
IP アドレス・サブネットマスク・デフォルトゲートウェイが割り当てられている事を確認し、「閉じる」をクリックします。
※環境により下記の表示は異なります。



! 下記の画面が表示されたときは、正しく IP アドレスなどが割り当てられていません。再度 2 より設定を行ってください。

メモ

「ネットワークの場所の設定」画面が表示されたときは、ご利用の環境にあった場所をクリックしてください。

- 10 Web ブラウザを起動し、ホームページが確認できれば、設定の完了です。

!

- 本手順でうまくつながらないときは、パソコンを再起動してください。
- それでもうまくつながらないときは、本紙裏面の「困ったときは」を参照してください。

同梱品について

パッケージに次の付属品が含まれていることを確認してください。

- GW-USHyper300(本製品)
- CD-ROM(ソフトウェア&ユーザーズ・マニュアル)
- スタートガイド(本紙)
- 安全に関する説明書/保証書

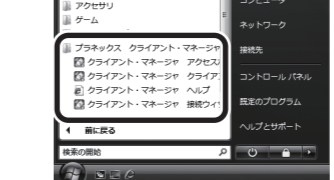
ヘルプの見方

- ① STEP1 の手順に従って「ブラネックス クライアント・マネージャ」をインストールします。

- ② [スタート]→[すべてのプログラム] をクリックします。



- ③ 「ブラネックス クライアント・マネージャ」→「クライアント・マネージャ ヘルプ」をクリックします。



- ④ ヘルプが表示されます。

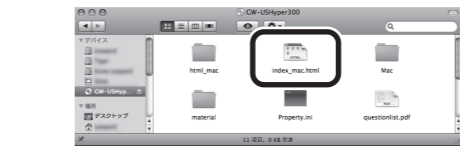
※以下のホームページより参照する事も可能です。
<http://www.planex.co.jp/support/download/wireless/gw-ushyper300.shtml>

Mac について

「ブラネックス クライアント・マネージャ」と本製品の「アクセスポイントモード」は、Mac OS X に対応していません。以下のご使用方法を確認の上、付属 CD-ROM、またはホームページ上のユーザーズ・マニュアルを参照してください。

- 付属 CD-ROM のユーザーズマニュアルを参照するとき

- ① パソコンの CD/DVD ドライブに付属の CD-ROM を挿入します。
- ② CD-ROM アイコンをダブルクリックして開き、「index_mac.html」をダブルクリックします。



- ホームページ上のユーザーズマニュアルを参照するとき
- 以下のホームページより参照します。
<http://www.planex.co.jp/support/download/wireless/gw-ushyper300.shtml>

- パソコンを無線 LAN 親機に接続するとき
- ユーザーズ・マニュアルの「無線 LAN の設定」-「STEP1. 無線 LAN を調べる」から参照し、設定を行ってください。

- Xlink Kai を使用するとき

- ① 「無線 LAN の設定」-「STEP2. ソフトウェアのインストール」から「STEP3. 本製品を取り付ける」までを参照し、本製品の設定を行います。
- ② [http://xlink.planex.co.jp/] にアクセスし、ソフトウェアをダウンロードします。以降の手順は、「Xlink Kai 日本語公式サイト」の手順に沿って設定を行ってください。

クライアント・マネージャを使った接続モードについて

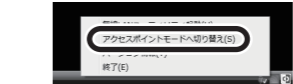
本製品に付属の「ブラネックス クライアント・マネージャ」を使って、その他の接続方法を行うときは、以下を参照してください。

- ゲーム機やスマートフォン (iPhone)、Wi-Fi 対応携帯電話を接続するとき

- ① パソコンに LAN ケーブルを接続し、インターネットに接続できる状態にします。
- ② システムトレイの「クライアント・マネージャ」アイコンを右クリックします。



- ③ 「アクセスポイントモードへの切り替え」をクリックし、接続モードを切り替えます。



- ④ システムトレイの「クライアント・マネージャ」アイコンを右クリックし、「無線 LAN ユーティリティ起動」をクリックします。



- ⑤ 「現在のアクセスポイントモードの設定情報」画面が起動します。以下の画面の設定情報を参照しながら、ゲーム機、スマートフォン (iPhone)、Wi-Fi 対応携帯電話を接続します。



- Xlink Kai を使用するとき

- ① デスクトップの「クライアント・マネージャ接続ウィザード」をダブルクリックします。
- ② [ゲームをする] をクリックします。
- ③ [Xlink Kai で接続する] をクリックし、接続モードを切り替えます。

以降の手順は、「クライアント・マネージャ ヘルプ」の「ゲームをする」-「Xlink Kai で接続する」を参照してください。
※「クライアント・マネージャ ヘルプ」の参照方法は、本紙裏面の「ヘルプの見方」を参照してください。

困ったときは

ここでは本製品を無線 LAN 親機に接続するときの疑問や、トラブルの解決方法をご紹介します。本製品のその他のさまざまな設定に関しては、ブラネックス クライアント・マネージャのヘルプを参照してください。

- 【LED (ランプ) が点滅しないとき】

- 別の USB ポートに取り付けてみてください。
- 無線 LAN 内蔵パソコンや他の無線 LAN アダプタが取り付けられているときは、「無線 LAN 機能を無効化」、または「ドライバ・ユーティリティを削除」してください。
- それでも改善されないときは、本製品の不具合の可能性があるので、別紙の「はじめにお読みください」裏面記載の保証規定を必ずご確認ください。ご同意のうえで、修理を依頼してください。

- 【インストールに失敗したとき】

- 一度インストールしたブラネックス クライアント・マネージャをアンインストールし、再度インストール作業をお試しください。
- お使いのパソコンにセキュリティソフトウェアがインストールされているときは、一時停止または一時的にアンインストールしていただき、その後再度インストールをお試しください。
- ※一時停止またはアンインストールについては、セキュリティソフトウェアの取扱説明書を参照してください。

- パソコンのユーザーアカウントを管理者権限にてインストールを行っていないときは、管理者権限を持つユーザーアカウントでログオンし、インストールをしてください。
- パソコンの USB ポートに別の空きポートがあるときは、一度別の USB ポートに取り付けていただき、再度のインストールをお試しください。

- 【ブラネックス クライアント・マネージャをアンインストールしたいとき】

- ① [スタート]→[コントロールパネル]→[プログラムと機能] (Windows XP のとき「プログラムの追加と削除」) をクリックします。
- ② 「ブラネックス クライアント・マネージャ」を選び、「アンインストール」をクリックします。

※アンインストール中に「インストールを継続するには…」と画面が表示されたときは、「セットアップを完了後、アプリケーションを自動的に終了して、再起動する」にチェックを入れ、「OK」をクリックします。
※Windows 7/Vista をお使いのとき
「ユーザーアカウント制御」画面が表示されたときは、「はい」または「許可」をクリックします。
※本製品のドライバの削除するとき
本製品のドライバの削除方法は、「クライアント・マネージャ ヘルプ」[トラブルシューティング]-[Windows 64bit 版をご使用のとき]-[ドライバの削除方法を参照してください]。

- 【インターネットに接続できないとき】

- 本製品がパソコンの USB ポートにしっかりと取り付けられているか確認してください。
 - 無線 LAN ルータなどの親機との間に障害物がないか確認してください。
 - SSID (接続名) や暗号化キーが正しく設定できているか確認してください。
 - インターネット回線とつながっていない LAN ケーブルがパソコンに接続されているときは、LAN ケーブルを取り外してください。
 - 複数の無線 LAN アダプタが取り付けられているときは、本製品以外の無線 LAN アダプタを取り外すか無効にしてください。
 - 本紙の手順でインターネットに接続できないときは、「クライアント・マネージャ ヘルプ」の「パソコンをインターネットに接続する」[ウィザード形式でセットアップを行う] を参照し、「手動入力」より設定してください。
- その他の解決方法については、「クライアント・マネージャ ヘルプ」の「トラブルシューティング」を参照してください。

サポート Q&A 情報

本紙に記載されていない困ったときの情報は FAQ サイトに掲載されています。以下より参照してください。

- ホームページより検索して参照するとき
- ブラネックス GW-USHyper300 で 検索

- 付属の CD-ROM から参照するとき
- メニュー画面の [FAQ サイト] をクリックします。



- ブラネックスコミュニケーションズ、PLANEX COMMUNICATIONS は、ブラネックスコミュニケーションズ株式会社の登録商標です。
- Microsoft および Windows は米国 Microsoft Corporation の、LANE およびその他の国における登録商標または商標です。
- Macintosh、Mac OS および Apple は、米国 Apple Computer, Inc. の米国およびその他の国における登録商標または商標です。
- その他、記載されている会社名、商品名は各社の商標または登録商標です。
- ご注意: ご使用の際は必ず添付された取扱説明書をお読みになり、正しく安全にご使用ください。