

# 【重要】接続／設定前にお読みください

## 無線LAN子機セット用設定ガイド

Version: MZK-MF300NPU\_QIG-D\_V1

### 設定するための確認事項

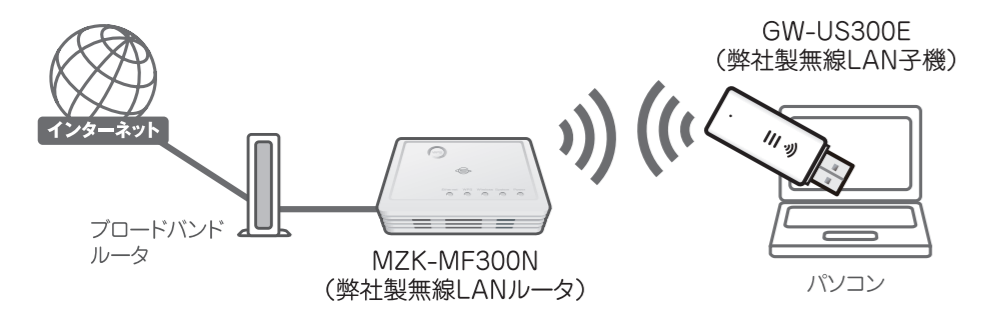
- 光電話やIP電話の利用ができるインターネット回線のときは、本紙の手順にしたがって接続／設定を行ってください。
- 本製品はブロードバンドルータ (MZK-MF300N) と無線LAN子機 (GW-US300E) がセットになっております。すでに無線LAN機能を内蔵したパソコンをお使いの方は、より速い通信速度でインターネットをお楽しみ頂くため、**内蔵の無線LAN機能をOFFにして、付属の無線LAN子機 (GW-US300E) をご利用ください。**
- ▶▶内蔵の無線LAN機能のOFFの方法は、弊社ホームページのFAQに記載しております。下記のURLよりご確認ください。  
[http://faq.planex.co.jp/faq.do?faq\\_id=1396](http://faq.planex.co.jp/faq.do?faq_id=1396)

ホームページからキーワードを入力して検索するときは、以下の内容を入力し、検索してください。

プランネクス 内蔵無線LAN機能の停止

- 弊社製の他の無線LAN子機や他社製の無線LAN子機がすでにインストールされている環境では、設定中に右記の画面が表示されます。右記の画面が表示されたときは、他の無線LAN子機のドライバ・ユーティリティをアンインストールしてください。
- Windows 7/Vista 64Bitをお使いのときは、無線LAN子機 (GW-US300E) の設定は手動設定となります。設定方法は「クライアント・マネージャヘルプ」-「トラブルシューティング」-「Windows 64bit版をご使用のとき」を参照してください。
- GW-US300Eに付属のソフトウェア「プランネクス クライアント・マネージャ」の動作保証は、Windows 7/Vista SP1/XP(32bit) SP3以降です。

### 最終的な接続図



### 手順の確認

- STEP 1** MZK-MF300N (弊社製ルータ) を接続する
- STEP 2** GW-US300E (弊社製子機) をインストールする
- STEP 3** GW-US300E (弊社製子機) を設定する
  - 以下のいずれかの接続方法で設定します。
  - ・3-a かんたん設定 (WPS ボタン編)
  - ・3-b かんたん設定 (ソフトウェア WPS ボタン編)
  - ・3-c 通常設定
- STEP 4** 接続を確認する

### 準備する

はじめに以下のものをお手元に準備してください。

- MZK-MF300N (弊社製無線LANルータ)
- ACアダプタ (同梱品)
- LANケーブル (同梱品)
- GW-US300E (弊社製無線LAN子機)
- 接続／設定前にお読みください (本紙)
- CD-ROM (ソフトウェア) (同梱品) ※弊社製無線LAN子機用
- 無線LAN接続するパソコン
- インターネットに接続できる環境

### 各部の名称

**MZK-MF300N (弊社製無線LANルータ)**

**GW-US300E (弊社製無線LAN子機)**

### STEP 1 MZK-MF300N (弊社製ルータ) を接続する

以下の手順にしたがって MZK-MF300N (弊社製ルータ) をインターネット回線に接続します。

- 1** MZK-MF300N 底面のモード切替スイッチが「Auto」側になっていることを確認します。
- 2** MZK-MF300N 背面の Ethernet ポートとブロードバンドルータの LAN ポートを付属の LAN ケーブルで接続します。
- 3** 付属の AC アダプタを MZK-MF300N に接続します。(MZK-MF300N の電源がオンになります。)
- 4** MZK-MF300N 上面の各ランプの状態を確認します。  
 ※全てのランプが点灯・点滅するまで1分ほどかかります。  
 「Wireless」ランプが点灯または点滅することを確認します。

「Ethernet」ランプ・「WPS」ランプ・「System」ランプ・「Power」ランプが点灯することを確認します。

以上でMZK-MF300Nの接続は完了です。引き続き、付属の無線LAN子機「GW-US300E」の設定をするときは、「STEP 2」に進んでください。

### STEP 2 GW-US300E(弊社製子機) をインストールする

以下の手順にしたがって GW-US300E (弊社製子機) のソフトウェアをインストールします。

- 1** パソコンの電源をオンにし、付属のCD-ROMをパソコンのCD/DVDドライブにセットします。
- 2** 「AutoLoader.exeの実行」をクリックします。
- 3** 「ユーザーアカウント制御」画面が表示されたときは、「はい」または「許可」をクリックします。
- 4** 「<プランネクス クライアント・マネージャ> インストール開始」をクリックします。
- 5** 「次へ」をクリックします。
- 6** 「インストール」をクリックします。
- 7** 「完了」をクリックします。
- 8** インストールが終了すると、「プランネクス クライアント・マネージャ」が起動します。下記の画面を表示させたまま「STEP 3」に進みます。

うまくインストールができないときは、本紙ウラ面の「困ったときは」の「インストールに失敗したとき」を参照してください。

### STEP 3 GW-US300E(弊社製子機) を設定する

GW-US300EをMZK-MF300Nに接続します。通常は「3-a かんたん設定(WPSボタン編)」より接続してください。

- かんたん無線LAN接続する (推奨 1)**  
 ➡ **3-a かんたん設定 (WPS ボタン編) へ**
- かんたん無線LAN接続する (推奨 2)**  
 ➡ **3-b かんたん設定 (ソフトウェア WPS ボタン編) へ**
- 手動で無線LAN接続する**  
 ➡ **3-c 通常設定 へ**

---

### 3-a かんたん設定 (WPS ボタン編)

GW-US300EのWPSボタンと、MZK-MF300NのWPSボタンを使って、無線LAN接続します。

- 1** GW-US300EをパソコンのUSBポートに挿し込みます。
- 2** 「パソコンをインターネットに接続する」をクリックします。
- 3** 「はい」をクリックします。

※この画面が表示されないときは、次の4に進んでください。

- 4** 下記の画面を表示したまま次の5へ進みます。  

※上記の画面を閉じたときは、デスクトップ上の「クライアント・マネージャ接続ウィザード」をダブルクリックし、2より再開してください。
- 5** MZK-MF300N 上面の WPS ボタンを 3秒以上長押しし、WPS ランプが点滅することを確認します。
- 6** 上記5の操作後に、GW-US300EのWPSボタンを2秒以上押し続けて離します。  

接続に失敗したときは再度試してください。それでもつながらないときは以下の手順を行ってください。  
 ① パソコンを再起動します。  
 ② デスクトップ上の「クライアント・マネージャ接続ウィザード」をダブルクリックし、2から再開します。
- 7** 接続が完了すると下記の画面が表示されます。  

IP アドレス・サブネットマスク・デフォルトゲートウェイが割り当てられている事を確認し、「閉じる」をクリックします。  
 ※環境により上記の表示は異なります。

下記の画面が表示されたときは、正しくIPアドレスなどが割り当てられていません。再度2より設定を行ってください。

「ネットワークの場所の設定」画面が表示されたときは、ご利用の環境にあった場所をクリックしてください。

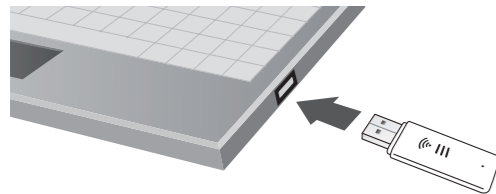
以上でGW-US300Eの設定は完了です。続いて「STEP 4」に進みます。

●本手順でうまくつながらないときは、パソコンを再起動してください。  
 ●それでもうまくつながらないときは、「3-b かんたん設定(ソフトウェア WPS ボタン編)」または「3-c 通常設定」を参照し、設定を行ってください。

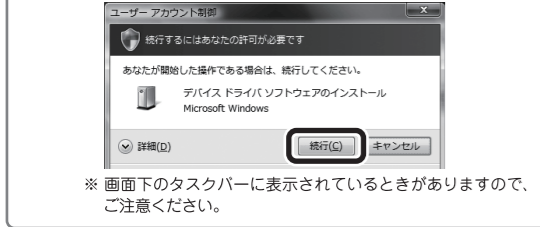
## 3-b かんたん設定 (ソフトウェアWPSボタン編)

クライアント・マネージャの WPS ボタンと、MZK-MF300N (弊社製ルータ) の WPS ボタンを使って、無線 LAN 接続します。

**1** GW-US300E をパソコンの USB ポートに挿し込みます。

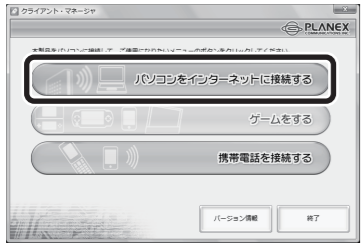


**Windows Vista をお使いのとき**  
 ・「新しいハードウェアが見つかりました」の画面と、以下の「ユーザーアカウント制御」画面が同時に表示されたときは、「ユーザーアカウント制御」画面の「続行」をクリックして次に進みます。  
 ・「ユーザーアカウント制御」画面のみが表示されたときは、「続行」をクリックします。



※画面下のタスクバーに表示されているときがありますので、ご注意ください。

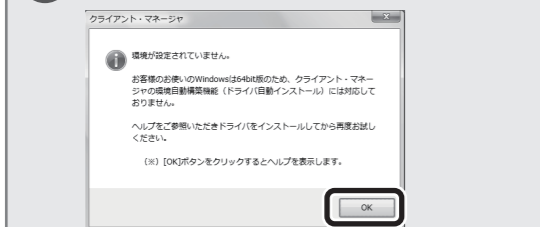
**2** [パソコンをインターネットに接続する] をクリックします。



GW-US300E がパソコンに挿し込まれていないときは、下記の画面が表示されます。GW-US300E をパソコンに挿し込み、[OK] をクリックしてください。

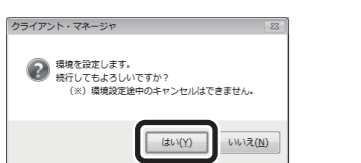


**Windows 7/Vista 64Bit をお使いのときは、下記の画面が表示されます。**



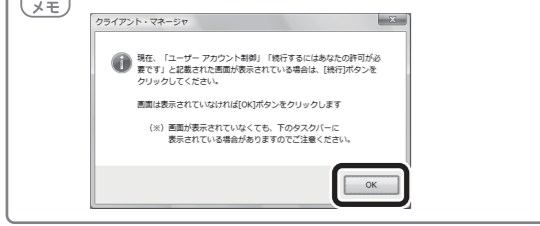
GW-US300E の設定は手動での設定となります。設定方法はヘルプを参照してください。  
 ※[OK] をクリックすると、自動的にヘルプ画面が表示されます。  
 ※インストールが終了したら、「パソコンをインターネットに接続する」をクリックします。

**3** [はい] をクリックします。

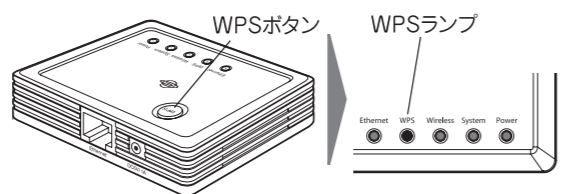


※この画面が表示されないときは、次の **4** に進んでください。

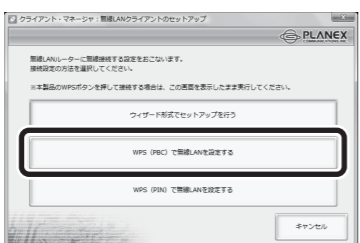
**Windows 7/Vista をお使いのとき**  
 ・下記の画面が表示されたときは、[OK] をクリックします。



**4** MZK-MF300N 上面の WPS ボタンを **3 秒以上長押し**し、WPS ランプが点滅することを確認します。



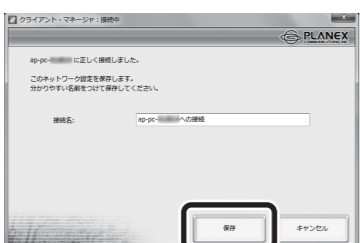
**5** [WPS (PBC) で無線 LAN を設定する] をクリックします。



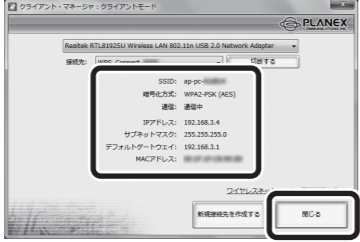
GW-US300E が接続先を検索し、接続先が見つくと「WPS(PBC)接続先が見つかりました。」と表示されます。

**!** 接続に失敗したときは再度お試しください。それでもつながらないときは、以下の手順を行ってください。  
 ① パソコンを再起動します。  
 ② デスクトップ上の「クライアント・マネージャ接続ウィザード」をダブルクリックし、**2** から再開します。

**6** [保存] をクリックします。

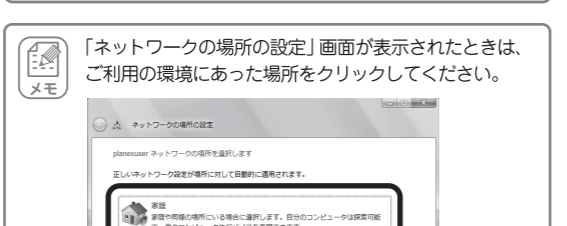


**7** 接続が完了すると下記の画面が表示されます。



IP アドレス・サブネットマスク・デフォルトゲートウェイが割り当てられている事を確認し、「閉じる」をクリックします。  
 ※環境により上記の表示は異なります。

**!** 下記の画面が表示されたときは、正しく IP アドレスなどが割り当てられていません。再度 **2** より設定を行ってください。



「ネットワークの場所の設定」画面が表示されたときは、ご利用の環境にあった場所をクリックしてください。

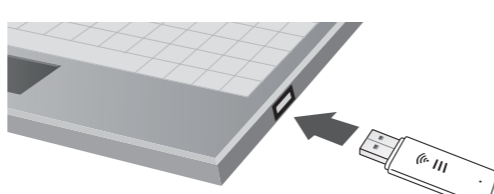
**!** ●本手順でうまくつながらないときは、パソコンを再起動してください。  
 ●それでもうまくつながらないときは「3-c 通常設定」を参照して設定を行ってください。

以上でGW-US300Eの設定は完了です。続いて「STEP 4」に進みます。

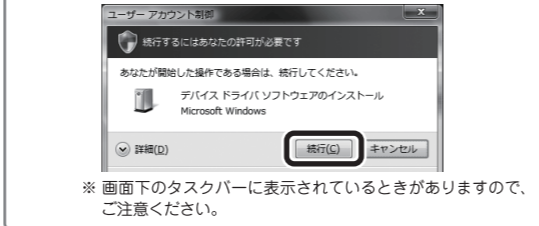
## 3-c 通常設定

クライアント・マネージャから MZK-MF300N (弊社製ルータ) を検索して、無線 LAN 接続します。

**1** GW-US300E をパソコンの USB ポートに挿し込みます。

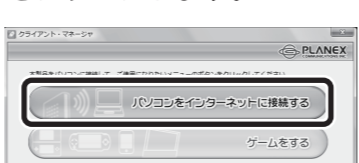


**Windows 7/Vista をお使いのとき**  
 ・「新しいハードウェアが見つかりました」の画面と、以下の「ユーザーアカウント制御」画面が同時に表示されたときは、「ユーザーアカウント制御」画面の「続行」をクリックして次に進みます。  
 ・「ユーザーアカウント制御」画面のみが表示されたときは、「続行」をクリックします。

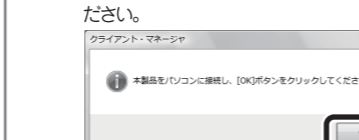


※画面下のタスクバーに表示されているときがありますので、ご注意ください。

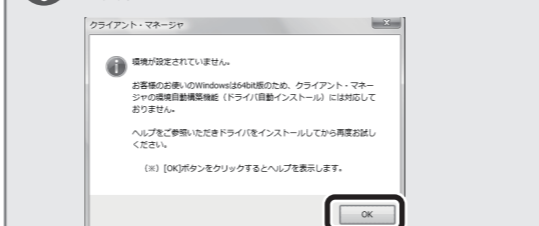
**2** [パソコンをインターネットに接続する] をクリックします。



GW-US300E がパソコンに挿し込まれていないときは、下記の画面が表示されます。GW-US300E をパソコンに挿し込み、[OK] をクリックしてください。

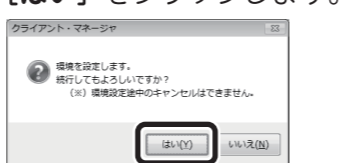


**!** Windows 7/Vista 64Bit をお使いのときは、下記の画面が表示されます。



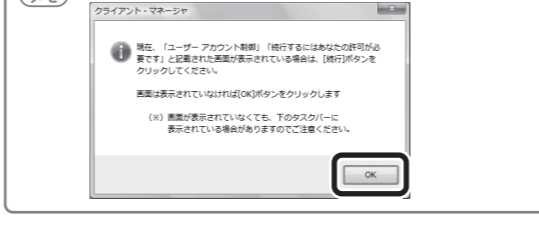
GW-US300E の設定は手動での設定となります。設定方法はヘルプを参照してください。  
 ※[OK] をクリックすると、自動的にヘルプ画面が表示されます。  
 ※インストールが終了したら、「パソコンをインターネットに接続する」をクリックします。

**3** [はい] をクリックします。

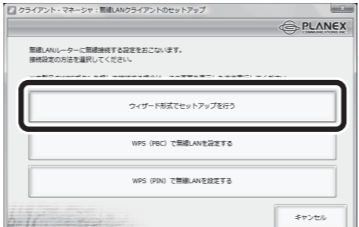


※この画面が表示されないときは、次の **4** に進んでください。

**Windows 7/Vista をお使いのとき**  
 ・下記の画面が表示されたときは、[OK] をクリックします。

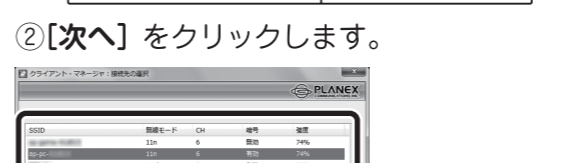


**4** [ウィザード形式でセットアップを行う] をクリックします。

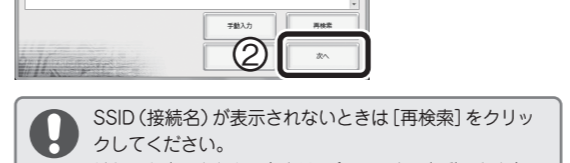


**5** ①「ap-pc-●●●●●●●●」を選びます。

※上記の「●●●●●●●●」は製品ごとに異なります。MZK-MF300N 底面のラベルを確認し、「SSID1」と同じ名称を選んでください。



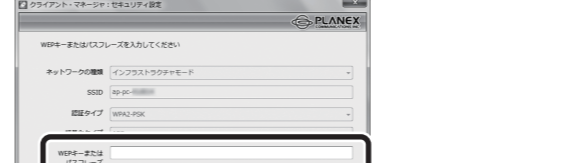
② [次へ] をクリックします。



**!** SSID (接続名) が表示されないときは [再検索] をクリックしてください。それでも表示されないときは、パソコンを再起動したあと、デスクトップ上の「クライアント・マネージャ接続ウィザード」をダブルクリックし、**2** から再度進めてください。

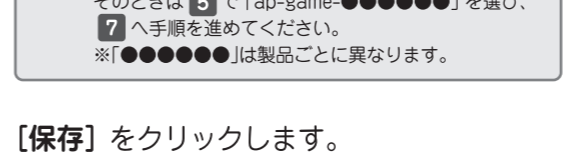
①「12345678」を入力します。

② [次へ] をクリックします。



**!** すでに WPS ボタンを使って、無線 LAN 接続しているときは、「正しく接続できません」などとエラーが表示されます。そのときは **5** で「ap-game-●●●●●●●●」を選び、**7** の手順を進めてください。  
 ※「●●●●●●●●」は製品ごとに異なります。

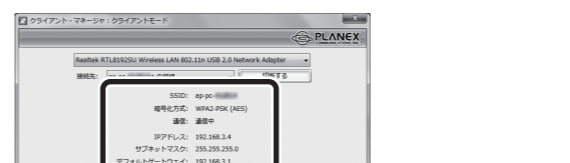
**6** [保存] をクリックします。



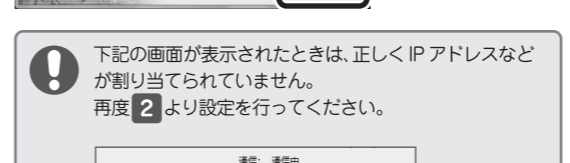
**7** [閉じる] をクリックします。



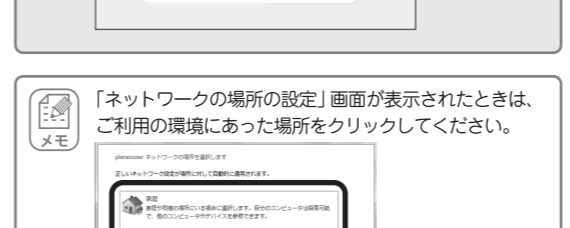
接続が完了すると下記の画面が表示されます。IP アドレス・サブネットマスク・デフォルトゲートウェイが割り当てられている事を確認し、「閉じる」をクリックします。  
 ※環境により下記の表示は異なります。



**!** 下記の画面が表示されたときは、正しく IP アドレスなどが割り当てられていません。再度 **2** より設定を行ってください。



「ネットワークの場所の設定」画面が表示されたときは、ご利用の環境にあった場所をクリックしてください。



以上でGW-US300Eの設定は完了です。続いて「STEP 4」に進みます。

**!** ●本手順でうまくつながらないときは、パソコンを再起動してください。  
 ●それでもうまくつながらないときは、本紙裏面の「困ったときは」を参照してください。

## STEP 4 接続を確認する

WEB ブラウザを起動し、インターネット接続を確認します。

**1** WEB ブラウザを起動します。



**2** アドレス欄に「http://www.planex.co.jp」を入力し、<Enter> キーを押します。



**3** 弊社のホームページが表示されていることを確認します。



以上で全ての作業は完了です。

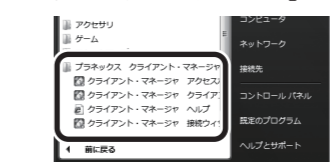
**!** ●設定直後はインターネットに接続できないことがあります。そのときはしばらく時間を置いてから、もう一度 WEB ブラウザを起動してください。

## ヘルプの見方

① STEP 2 の手順に従って「ブラネックス クライアント・マネージャ」をインストールします。  
 ② 「スタート」→「すべてのプログラム」をクリックします。



③ 「ブラネックス クライアント・マネージャ」→「クライアント・マネージャ ヘルプ」をクリックします。



④ ヘルプが表示されます。

※以下のホームページより参照する事も可能です。  
<http://www.planex.co.jp/support/download/wireless/gw-us300e.shtml>

## 同梱品について

パッケージに次の付属品が含まれていることを確認してください。

- 【弊社製無線 LAN ルータ】
- MZK-MF300N
  - AC アダプタ
  - LAN ケーブル
  - スタートガイド
  - コンバータ設定ガイド
  - 困ったときは
  - 安全に関する説明書/保証書(MZK-MF300N 用)

- 【弊社製無線 LAN 子機】
- GW-US300E
  - CD-ROM(ソフトウェア)
  - 接続/設定前にお読みください(本紙)
  - (無線 LAN 子機セット用設定ガイド)
  - 安全に関する説明書/保証書(GW-US300E 用)

※パッケージの内容に取扱い不足な商品があるときは、販売店または弊社までご連絡ください。

## サポート Q&A 情報

本紙に記載されていない困ったときの情報は FAQ サイトに掲載されています。以下より参照してください。

●ホームページより検索して参照するとき  
 ブラネックス GW-US300E で **検索**

●付属の CD-ROM から参照するとき  
 メニュー画面の [FAQ サイト] をクリックします。

●携帯電話より検索して参照するとき  
 右の QR コードをスキャンしてアクセスしてください。

## 困ったときは

ここでは GW-US300E (弊社製子機) を無線 LAN 親機に接続するときの疑問や、トラブルの解決方法を紹介します。本製品のその他のさまざまな設定に関しては、ブラネックス クライアント・マネージャのヘルプを参照してください。また MZK-MF300N (弊社製ルータ) に関する疑問やトラブルの解決方法は、別紙「困ったときは」を参照してください。

### LED (ランプ) が点滅しないとき

- 別の USB ポートに取り付けてみてください。
  - 無線 LAN 内蔵パソコンや他の無線 LAN アダプタが取り付けられているときは、「内蔵無線 LAN 機能の無効化」、または「ドライバユーティリティを削除」してください。
- それでも改善されないときは、GW-US300E の不具合の可能性がありますので、別紙の「はじめにお読みください」裏面記載の保証規定を必ずご確認ください。ご同意のうえで、修理を依頼してください。

### インストールに失敗したとき

- 一度インストールしたブラネックス クライアント・マネージャをアンインストールし、再度インストール作業をお試しください。
- お使いのパソコンにセキュリティソフトウェアがインストールされているときは、一時停止または一時的にアンインストールしていただき、その後再度インストールをお試しください。
- ※一時停止またはアンインストールについては、セキュリティソフトウェアの取扱説明書を参照してください。
- パソコンのユーザーアカウントを管理者権限にてインストールを行っていないときは、管理者権限を持つユーザーアカウントでログオンし、インストールをしてください。
- パソコンの USB ポートに別の空きポートがあるときには、一度別の USB ポートに取り付けていただき、再度のインストールをお試しください。

### ブラネックス クライアント・マネージャをアンインストールしたいとき

- ① 「スタート」→「コントロールパネル」→「プログラムと機能」(Windows XP のとき「プログラムの追加と削除」)をクリックします。
- ② 「ブラネックス クライアント・マネージャ」を選び、「アンインストール」をクリックします。

※アンインストール中に「インストールを継続するには…」と画面が表示されたときは、「セットアップを完了後、アプリケーションを自動的に終了して、再起動する」にチェックを入れ、[OK] をクリックします。

※Windows 7/Vista をお使いのとき  
 「ユーザーアカウント制御」画面が表示されたときは、「はい」または「許可」をクリックします。

※GW-US300E のドライバを削除するとき  
 GW-US300E のドライバの削除方法は、「クライアント・マネージャ ヘルプ」→「トラブルシューティング」→「Windows 64bit 版をご使用のとき」→「ドライバの削除方法」を参照してください。

### インターネットに接続できないとき

- GW-US300E がパソコンの USB ポートにしっかりと取り付けられているか確認してください。
- MZK-MF300N (弊社製ルータ) との間に障害物がないか確認してください。
- SSID (接続名) や暗号化キーが正しく設定できているか確認してください。
- インターネット回線とつながっている LAN ケーブルがパソコンに接続されているときは、LAN ケーブルを取り外してください。
- 複数の無線 LAN アダプタが取り付けられているときは、本製品以外の無線 LAN アダプタを取り外すが無効にしてください。
- MZK-MF300N (弊社製ルータ) の無線 LAN セキュリティを任意に変更したときで、セキュリティの認証方式を「共有」に設定したときは、「オープン」または「自動」に設定を変更してください。
- 本紙の手順でインターネットに接続できないときは、「クライアント・マネージャ ヘルプ」の「パソコンをインターネットに接続する」→「ウィザード形式でセットアップを行う」を参照し、「手動入力」より設定してください。

その他の解決方法については、「クライアント・マネージャ ヘルプ」の「トラブルシューティング」を参照してください。

- ブラネックスコミュニケーションズ、PLANEX COMMUNICATIONS は、ブラネックスコミュニケーションズ株式会社の登録商標です。
- Microsoft および Windows は米国 Microsoft Corporation の、米国およびその他の国における登録商標または商標です。
- Macintosh、Mac OS および Apple は、米国 Apple Computer, Inc. の米国およびその他の国における登録商標または商標です。
- その他、記載されている会社名、商品名は各社の商標または登録商標です。
- ご注意: ご使用の際は必ず商品に添付された取扱説明書をお読みになり、正しく安全にご使用ください。