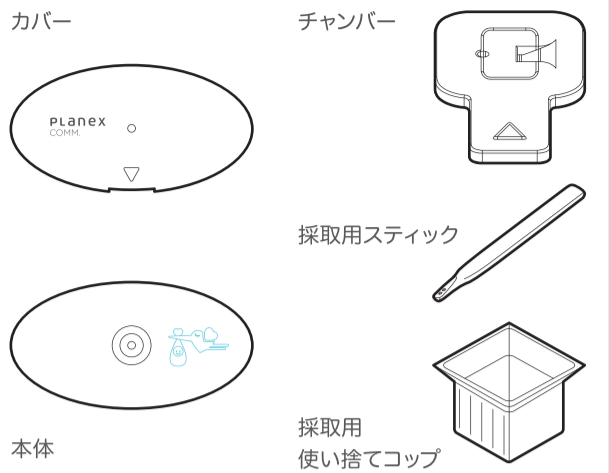
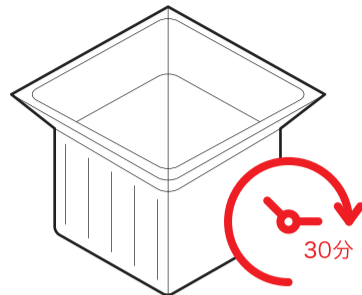


内容物



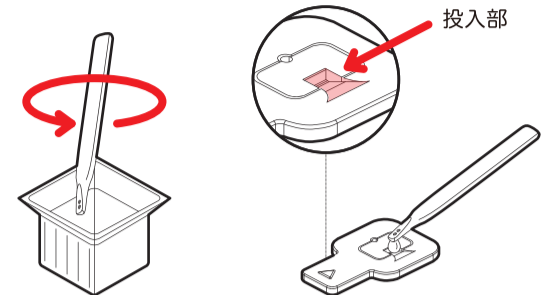
精液の採取

- 1 精液を採取用使い捨てコップに採取してください。
※精液が液化するまで30分ほど置いてください。



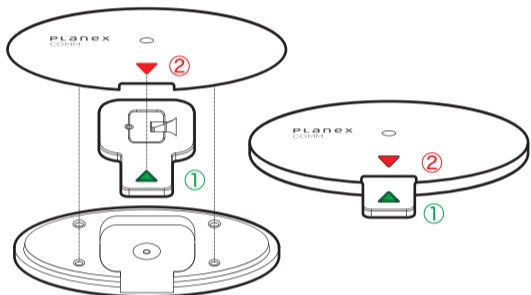
チャンバーに精液をセットする

- 2 液化した精液をよく混ぜたあとに、同封されている採取用スティックで、精液をチャンバーの四角形の投入部に付けます。
※ご注意：他の不純物が入らないように注意してください。



チャンバーを本体にセットする

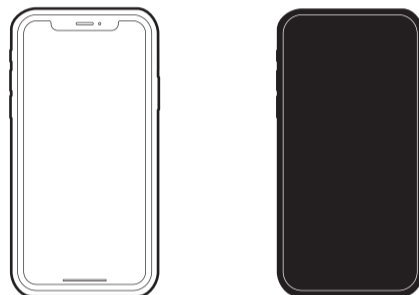
- 3 本体と精液をセットしたチャンバーを、チャンバーのハンドル部矢印①が上を向くようにセットしたあと、カバーの三角形②とチャンバーの三角形を合わせるようにセット(挟み)します。



測定の準備

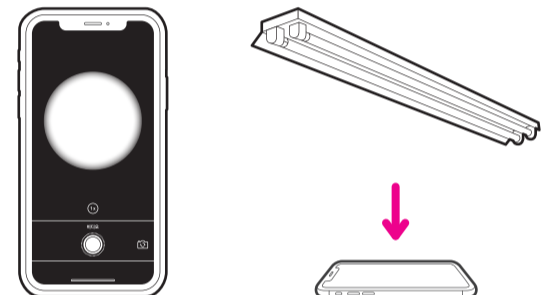
- 4 測定の前にケースやカバーをスマートフォンからはずしてください。

ケースは取り外し、スマートフォンだけの状態にしてください。



カメラの明るさの調整(採光)

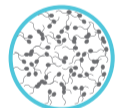
- 5 スマートフォンを蛍光灯ランプの下に置き、平坦なところで、光が画面の真ん中になるように調整します。



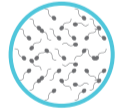
状態チャート

チェックする上での注意

精子の量や活動のチェックは、1回で判断せず、一定期間をあけて複数回のチェックをおすすめします。チェックまでの禁欲期間は2~7日を目安にしてください。また、射精しないと精液の白血球数が増加し、精子の質も低下するため、チェック結果に影響が出る可能性があります。



7日間程度の禁欲後採取の例



上記の翌日採取の例

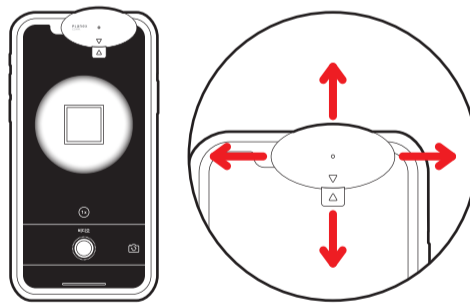


ほぼ何も見えない状態
パイプカットなどの施術後などに見られます。

上記はあくまで一例です。状態が心配な場合は、医師の診断を受けることをおすすめします。

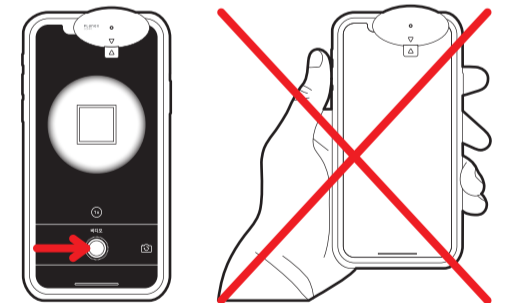
本体の位置調整

- 6 フロントカメラに本体のレンズ部分がくるように位置を合わせます。画面上の四角が真ん中になるように調整してください。
※スマートフォンが傾かないように注意してください。



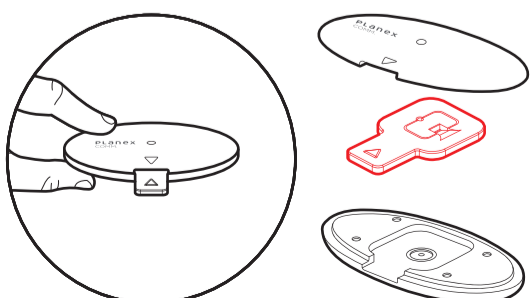
測定スタート

- 7 スタートボタンを押して測定を始めます。
※測定の途中でスマートフォンが動くと、正確な結果が得られません。



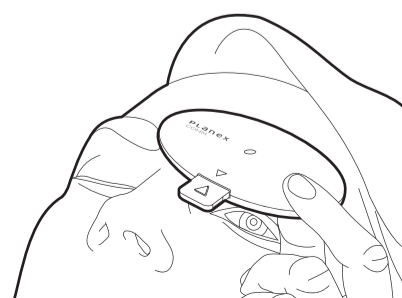
測定が終わったら

- 8 使用したチャンバーは廃棄してください。
※チャンバーは再利用できません。
チャンバー、採取用スティック、採取用使い捨てコップは、別途購入することができます。(4回分)



目で直接確認することもできます

- 9 スマートフォンではなくても、レンズがついているので、直接、目で確認することもできます。



取扱説明書

「本製品を安全にご利用いただくために」

- 本製品は避妊には使用できません。
- 本製品で太陽は絶対に見ないでください。
- 直射日光のあたる場所に保管しないでください。
- ご使用後の返品交換はいたしかねます。
- 幼児の手の届かないところに保管してください。
- スマートフォンの機種や観察環境により見え方が異なります。

※本製品は医学的診断をするものではありません。

Planex COMM.

プラネックスコミュニケーションズ株式会社

Made in Korea