



スタートガイド

MZK-SN300N2

Version: MZK-SN300N2_QIG-A_V1

- 本紙は、本製品を正しく使用するために必要な設定・使い方を説明しています。本紙の設定手順で本製品を設定してください。また、設定終了後は本紙を大切に保管してください。
- 本製品の技術的なお問合せについては、別紙「はじめにお読みください」に記載されているサポートセンターへご連絡ください。

Mac OS X をお使いのときや、メディアサーバなど詳細な設定方法は、ユーザーズ・マニュアルを参照してください。
ユーザーズ・マニュアルの参照方法は、本紙裏面の「ユーザーズ・マニュアルの参照方法」を参照してください。

本製品の特長

本製品にUSB HDDやUSBメモリを接続し、無線または有線LANに接続するだけで、ネットワーク内のパソコンやデジタル家電でデータを共有することができます。



※本製品のUSBポートは、ハードディスクやUSBメモリなどの接続にご利用いただけます。プリンタやスキャナなどの機器はご利用いただけません。

手順の確認

- STEP 1 機器を接続する**
- STEP 2 ソフトウェアをインストールする**
本製品を設定するためのソフトウェアをインストールします。
- STEP 3 本製品に接続する**
パソコンをネットワーク環境上にある本製品に接続します。
- STEP 4 無線LANを設定する**
親機に無線LANで接続します。

設定するための確認事項

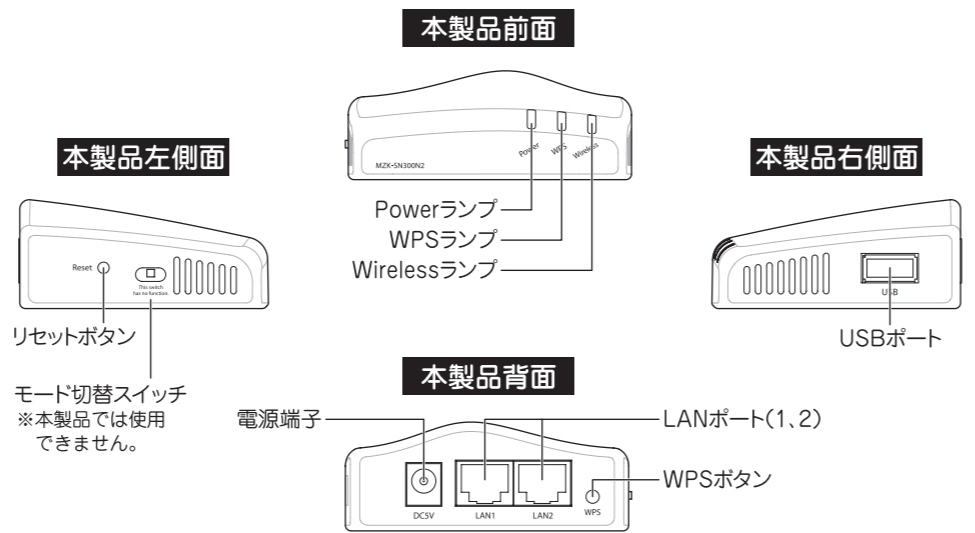
- 接続するハードディスクの電源は、その機器に付属のACアダプタをご使用ください。本製品のUSBポートから電源供給することもできますが、電源供給不足により、ファイル転送でエラーになったり、本製品の動作が不安定になることがあります。
- 本製品に接続可能なハードディスクのフォーマット形式は、FAT16/FAT32、EXT2/EXT3です。

準備する

はじめに以下のものをお手元に準備してください。

- 同梱物
 - MZK-SN300N2 (本製品)
 - USB電源ケーブル ※FFP-PKV03には含まれません
 - スタートガイド (本紙)
 - 安全に関する説明書/保証書
- 別途ご用意ください。
 - 「LANポート」を搭載したパソコン
 - ネットワークに接続できる環境
 - USB外付けハードディスク
 - ACアダプタ
 - LANケーブル
 - CD-ROM

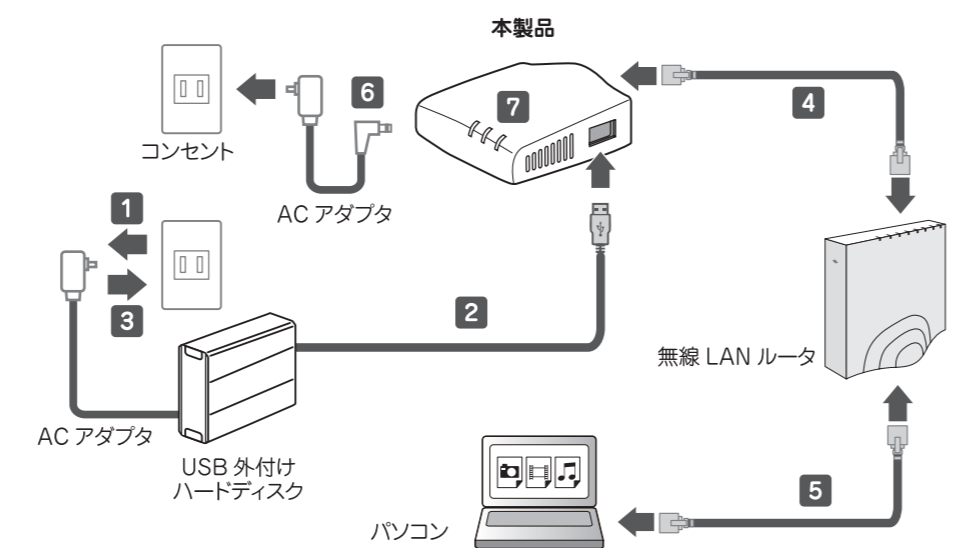
各部の名称



STEP 1 機器を接続する

以下の手順にしたがって各機器を接続してください。ここでは、本製品を使ってUSB外付けハードディスクとファイル共有するときの接続方法について説明します。

- 1 USB外付けハードディスクの電源を切ります。
- 2 USB外付けハードディスクのUSBケーブルを、本製品右側面のUSBポートに接続します。
- 3 USB外付けハードディスクの電源を入れます。
- 4 本製品背面のLANポートと、電源を入れたネットワーク機器（無線LANルーターやスイッチングハブなど）のLANポートを、LANケーブルで接続します。
- 5 使用中のパソコンのLANポートと、電源を入れたネットワーク機器（無線LANルーターやスイッチングハブなど）のLANポートを、LANケーブルで接続します。
- 6 本製品背面の電源端子とコンセントを、付属のACアダプタで接続します。（本製品の電源がオンになります。）
- 7 本製品前面の「POWER」ランプが点灯→点滅→点灯し、「Wireless」ランプが点灯→点滅→消灯することを確認します。



STEP 2 ソフトウェアをインストールする

本製品に接続するためのソフトウェアをインストールします。以下の手順にしたがって操作してください。

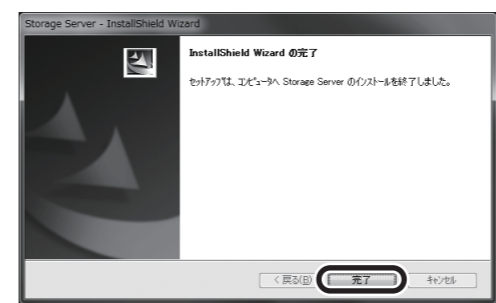
- 1 パソコンの電源をオンにし、付属のCD-ROMをパソコンのCD/DVDドライブにセットします。
 ●メニュー画面が表示されないとき
 ・「コンピュータ」(またはマイコンピュータ)を開き、CD/DVDドライブのアイコンをダブルクリックします。
 ●お使いのパソコンにCD/DVDドライブがないとき
 ・以下のURLよりソフトウェアをダウンロードしてください。
<http://www.planex.co.jp/support/download/usb/mzk-sn300n2.shtml>
- 2 自動再生画面が表示されますので、「AutoLoader.exeの実行」をクリックします。
 ※Windows XPのときは、4へ進んでください。
- 3 「ユーザーアカウント制御」画面が表示されますので、「はい」または「続行」をクリックします。
- 4 「ソフトウェアのインストール」画面が表示されます。「インストール開始」をクリックします。



- 5 「設定言語の選択」画面が表示されます。「日本語」を選択して、「次へ」をクリックします。
- 6 「Storage Server セットアップへようこそ」画面が表示されます。「次へ」をクリックすると、インストールが開始されます。



- 7 インストールが終了すると、「InstallShield Wizard の完了」画面が表示されます。「完了」をクリックします。



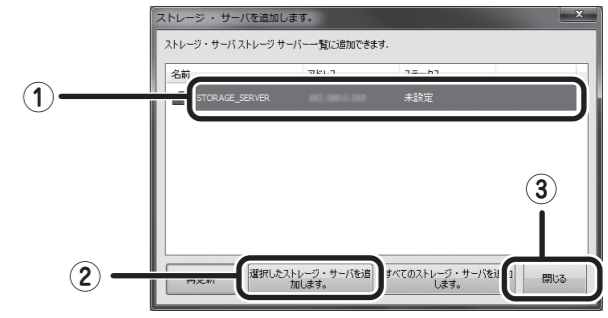
※インストールに使用したCD-ROMを、CD/DVDドライブから取り出してください。

以上でソフトウェアのインストールは完了です。引き続き、「STEP 3」へ進んでください。

STEP 3 本製品に接続する

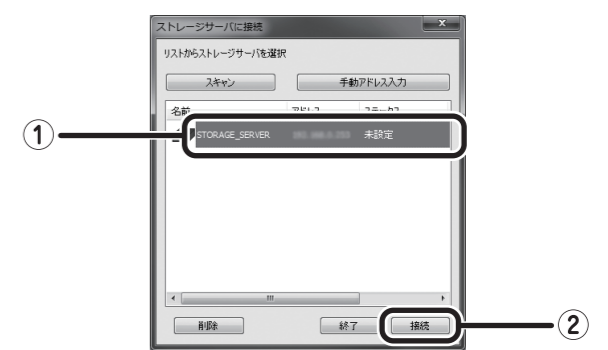
STEP1に従い、有線LANで機器を接続した状態で、パソコンから本製品への接続を行います。

- 1 デスクトップ上の「ネットディスク エクスプローラ」アイコンをダブルクリックします。デスクトップ上にアイコンがない場合は、スタートメニューから「ネットディスク エクスプローラ」を実行します。
- 2 「Windows セキュリティの重要な警告」画面で「アクセスを許可する」または「ブロックを解除する」をクリックします。続いて、「ユーザーアカウント制御」画面が表示されたときは、「続行」をクリックしてください。
- 3 「ストレージ・サーバを追加します。」画面が表示されます。

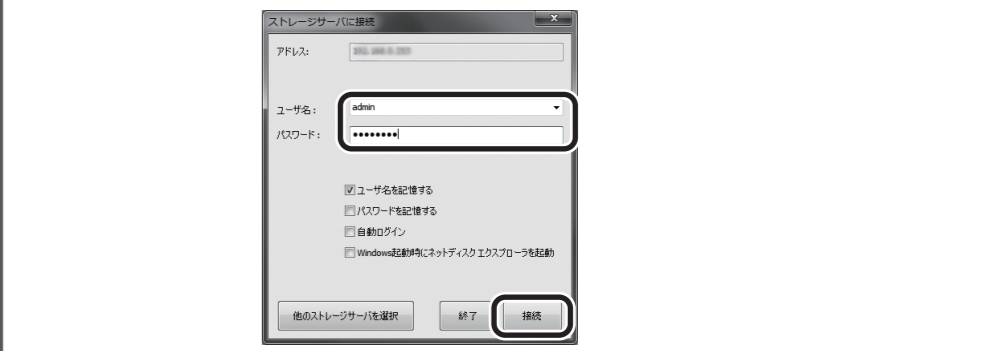


- ① 接続する「STORAGE_SERVER」をクリックします。
- ② 「選択したストレージ・サーバを追加します。」をクリックします。
- ③ 「閉じる」をクリックします。

- 4 「ストレージサーバに接続」画面が表示されます。

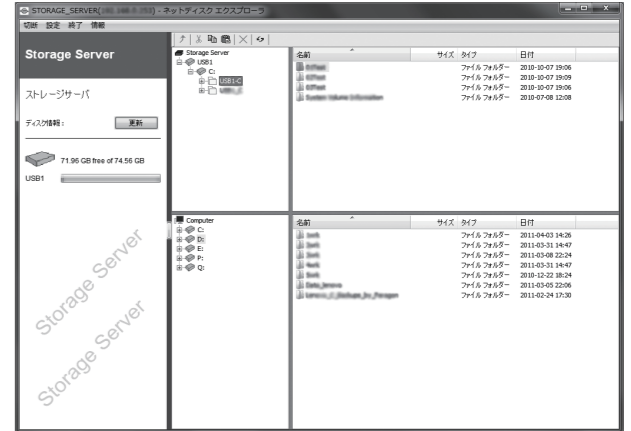


- ① 「STORAGE_SERVER」をクリックします。
- ② 「接続」をクリックします。



接続できないときは、入力した文字に間違いがないか再度確認してください。

- 6 以下のように、ネットディスク エクスプローラが起動し、指定したSTORAGE_SERVERが確認できれば接続完了です。

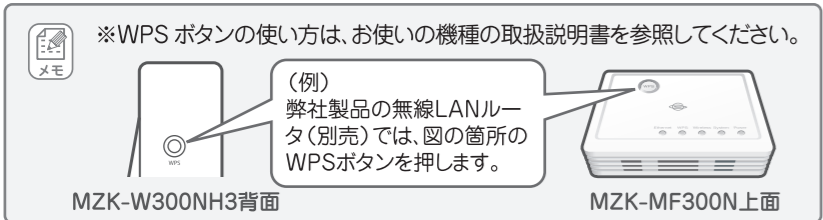


- ▶この画面でできること
 - 接続したハードディスク内に保存されたメディアファイルの再生
 - ローカルディスクとハードディスクのファイルの受け渡し

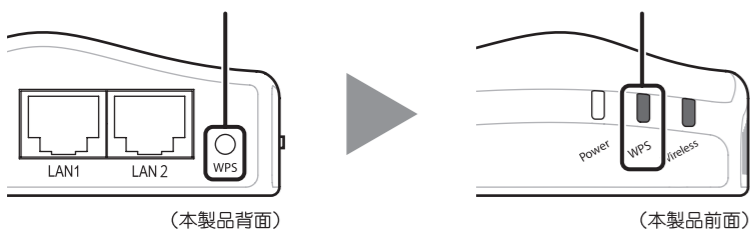
STEP 4 無線 LAN を設定する(WPS ボタン編)

❗ 本手順では WPS 機能を使った手順でご説明しています。親機が WPS 機能に対応していないときは、右記の「**手動設定編**」を参照してください。

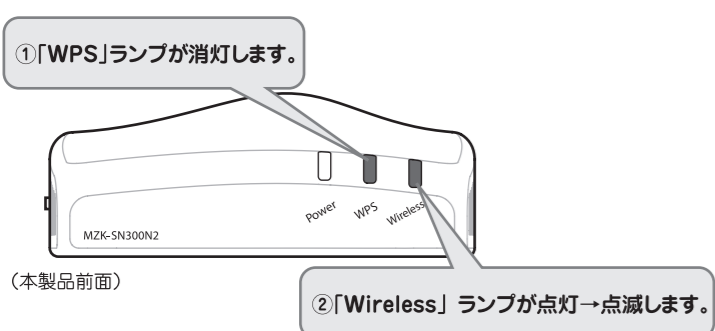
- 1 本製品に接続されている LAN ケーブルを外します。
- 2 無線 LAN ルータ（親機）の「WPS」ボタンを押し、2 分以内に 3 の操作を行います。



- 3 本製品背面の「WPS」ボタンを 3 秒以上押し続けて離します。「WPS」ランプが点滅します。



- 4 接続が完了すると、WPSランプが消灯し、Wirelessランプが点灯します。



※2分以上経過後、「WPS ランプ」が消灯したときは、接続に失敗しています。2 からやり直してください。

- 5 STEP 3 を参照して、本製品に接続できることを確認します。※接続に時間がかかることがあります。しばらくお待ちください。

以上で WPS ボタンを使用した接続設定は完了です。

STEP 4 無線 LAN を設定する(手動設定編)

1. 無線 LAN ルータ (親機) の情報を確認する

- 1 デスクトップ上の「**ネットディスク エクスプローラ**」アイコンをダブルクリックします。デスクトップ上にアイコンがない場合は、スタートメニューから「**ネットディスク エクスプローラ**」を実行します。



- 2 「ストレージサーバに接続」画面に表示された IP アドレスをメモに控えておきます。



※IPアドレスが全桁表示されない場合は、マウスでポイントすると表示されます。

接続先の無線 LAN ルータ (または無線 LAN アクセスポイント) のセキュリティ情報を確かめて、以下の表に記入します。

名称	接続先のセキュリティ情報
(イ) SSID (接続名)	
(ロ) 認証タイプ	<input type="checkbox"/> WEP <input type="checkbox"/> WPA <input type="checkbox"/> WPA-PSK <input type="checkbox"/> WPA2 <input type="checkbox"/> WPA2-PSK
(ハ) キーの長さ	<input type="checkbox"/> 64-bit <input type="checkbox"/> 128-bit ※表の(ロ)が「WEP」のとき
(ニ) 暗号化	<input type="checkbox"/> TKIP <input type="checkbox"/> AES ※表の(ロ)が「WEP」以外のとき
(ホ) キーフォーマット	<input type="checkbox"/> 16 進数 (Hex) <input type="checkbox"/> 文字列 (ASCII・パスフレーズ)
(ヘ) デフォルトキー	<input type="checkbox"/> キー 1 <input type="checkbox"/> キー 2 <input type="checkbox"/> キー 3 <input type="checkbox"/> キー 4 ※表の(ロ)が「WEP」のとき
(ト) 暗号化キー	

※暗号化キーは、WEP のときは「WEP キー」を、TKIP/AES のときは「パスフレーズ」を記入してください。※セキュリティ情報の確認方法は、お使いの無線 LAN ルータ (または無線 LAN アクセスポイント) の取扱説明書を参照してください。

右上へつづく

2. 本製品を設定する

❗ 以下の手順で手動設定を行う場合は、LAN ケーブルを接続した状態で行ってください。

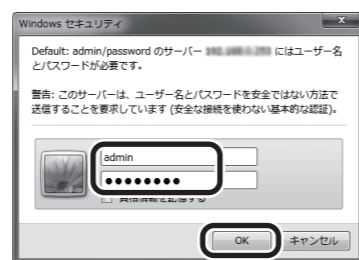
- 1 WEB ブラウザを起動します。



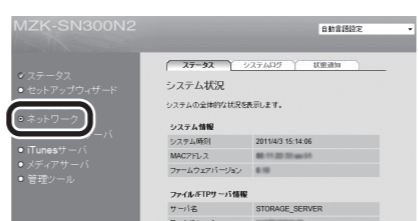
- 2 アドレス欄に「1. 無線 LAN ルータ (親機) の情報を確認する」で確認した IP アドレスを入力し、<Enter> キーを押します。



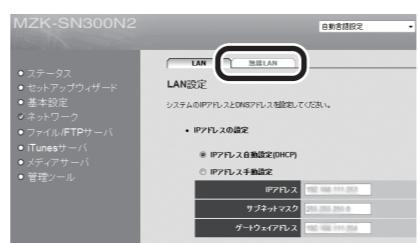
- 3 ユーザ名に「admin」、パスワードに「password」をそれぞれ入力し、[OK] をクリックします。



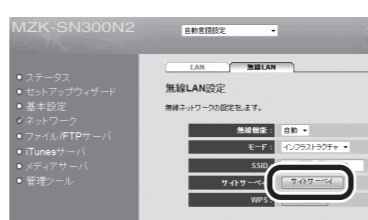
- 4 WEB 設定画面が表示されたら、「ネットワーク」をクリックします。



- 5 「無線 LAN」をクリックします。



- 6 「無線 LAN 設定」画面で、[サイトサーベイ] をクリックします。



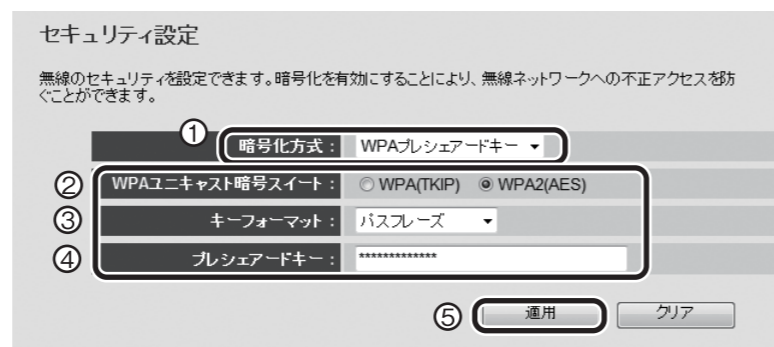
- 7 「1. 無線 LAN ルータ (親機) の情報を確認する」で確認した SSID を選択し、[設定] をクリックします。



- 8 【無線 LAN ルータ (親機) の情報を確認する】で確認した表を参照し、設定を行います。

表の (ロ) 認証タイプが「WEP」以外のとき

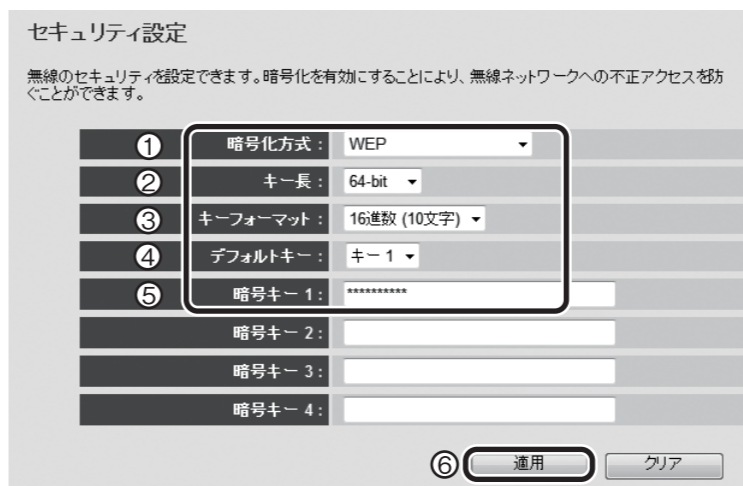
- ①「暗号化方式」で表の (ロ) に記入した認証タイプを選びます。
- ②「WPA エンキャスト暗号スイート」で表の (ニ) に記入した暗号化方式を選びます。
- ③「キーフォーマット」で表の (ホ) に記入したキーフォーマットを選びます。
- ④「プレシェードキー」に表の (ト) に記入した暗号化キーを入力します。
- ⑤ [適用] をクリックします。



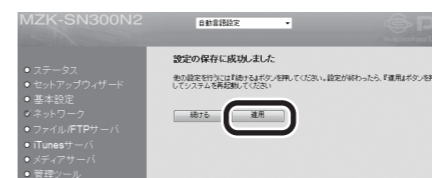
右上へつづく

表の (ロ) 認証タイプが「WEP」のとき

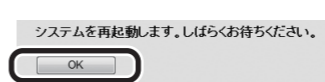
- ①「暗号化方式」で表の (ロ) に記入した認証タイプを選びます。
 - ②「キー長」で表の (ハ) に記入したキーの長さを選びます。
 - ③「キーフォーマット」で表の (ホ) に記入したキーフォーマットを選びます。
 - ④「デフォルトキー」で表の (ヘ) に記入したデフォルトキーを選びます。
 - ⑤「暗号キー 1*」に表の (ト) に記入した暗号化キーを入力します。
 - ⑥ [適用] をクリックします。
- *④で選択したキーの番号が、WEP キーの番号に相当します。



- 9 「設定の保存に成功しました」と表示されたら、[適用] をクリックします。システムの再起動が開始されます。



- 10 システムの再起動が終了したら、[OK] をクリックします。



これで手動設定は完了です。ブラウザを閉じてください。※ブラウザでエラーが表示された場合も、ブラウザを閉じてください。

3. 接続状態を確認する

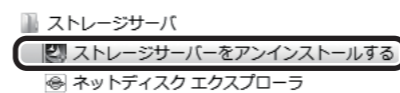
手動で設定した無線 LAN の接続状態を確認します。

- ① 本製品に接続されている LAN ケーブルを外します。
- ② Wireless ランプが点滅することを確認します。
- ③ STEP 3 を参照して、本製品に接続できることを確認します。※接続に時間がかかることがあります。しばらくお待ちください。

以上で手動による接続設定は完了です。

ソフトウェアのアンインストール

- 1 スタートメニューの「すべてのプログラム」→「ストレージサーバ」をクリックし、「**ストレージサーバをアンインストールする**」を実行します。



※「ユーザーアカウント制御」画面が表示されたら、[はい] または [続行] をクリックしてください。

- 2 「設定言語の選択」画面で「日本語」を選択して、[次へ] をクリックすると、以下のような確認画面が表示されます。[はい] をクリックします。



- 3 「アンインストール完了」と表示され、アンインストールが終了します。コンピュータを再起動するかどうかを選択して、「完了」をクリックします。



以上でソフトウェアのアンインストールは完了です。

困ったときは

マニュアルどおりに設定ができないときは、次の項目をご確認ください。

- 1 電源が入らない
 - AC アダプタが正しく接続されているか
 - 他製品の AC アダプタを使用していないか
 - 延長コードやタップを使用しない場合はどうか
 - 他のコンセント差込口ではどうか
 - 正しい電源、電圧で使用しているか
 - それでも改善されない場合は、恐れ入りますが本製品の不具合の可能性がございますので、同梱の「はじめにお読みください」裏面記載の保証規定を必ずご確認ください。ご同意のうえで、修理を依頼してください。
- 2 インストールに失敗したとき
 - 一度インストールしたソフトウェアをアンインストールし、再度インストール作業をお試しください。
 - お使いのパソコンにセキュリティソフトウェアがインストールされているときは、一時停止または一時的にアンインストールしていただき、その後再度インストールをお試しください。一時停止またはアンインストールについては、セキュリティソフトウェアの取扱説明書を参照してください。
 - パソコンのユーザーアカウントを管理者権限にてインストールを行っていないときは、管理者権限を持つユーザーアカウントでログインし、インストールをしてください。
- 3 設定画面にログインできない
 - セキュリティソフトをご利用中の場合は、一時的に停止していただき、再度お試しください。本製品の設定が終了しましたら、設定を元に戻してください。無効にする方法については、セキュリティソフトの取扱説明書などをご確認ください。
 - 設定するパソコンの IP アドレスが「自動取得」になっている必要があります。IP アドレスを手動で設定している場合は、「自動取得」に設定してください。
 - 本製品を出荷時の状態に戻して (初期化) いただき、改めてお試しください。
 - ▶ 初期化の方法は下記の「初期化について」を参照してください。
- 4 本製品に接続できない
 - 機器やケーブルが正しい場所に接続されていることを、本紙表面の「STEP 1 機器を接続する」を参照し、確認してください。
 - 本製品と無線 LAN ルータとの間に距離がある場合や、障害物がある場合は、障害物がみ所て、本製品に近づいて、再度接続をお試しください。
 - 電子レンジや他通信機器の電磁波によって、無線通信が妨害される恐れがあります。無線通信は電子レンジや他通信機器から離れて接続してください。
 - 本製品と無線 LAN ルータの設定内容が異なっていると、無線 LAN 通信ができません。無線 LAN ルータ側と同一の設定がされているかご確認ください。

サポート Q&A 情報

本紙に記載されていない困ったときの情報は FAQ サイトに掲載されています。詳しくは、

プラネックス MZK-SN300N2 で 検索

携帯電話から確認するときは、右記の QRコードを読み込んでください。



(http://www.planex.co.jp/mobile/)

初期化について

次のようなときは、本製品を工場出荷時状態に戻していただき、再度設定をお試しください。

- ・本製品の IP アドレスを変更し、変更後の IP アドレスを忘れてしまったとき
- ・お客様が設定された内容を元に戻したいとき

❗ 初期化すると本製品の設定内容がすべて消去されます。初期化する前に必要な情報はメモなどに控えてください。

- 1 本製品の電源がオンになっていることを確認します。
- 2 本製品側面のリセットボタンを 15 秒ほど長押しして、「Power」ランプの点滅が速くなったら、リセットボタンから離します。
- 3 しばらくそのままお待ちいただき、本製品が再起動したら初期化の完了です。

工場出荷時の設定について

本製品の工場出荷時の設定内容は以下のとおりです。

ユーザ名 : admin
 パスワード : password
 IP アドレス : DHCP クライアント 有効
 ※お使いのルータより自動取得し、「XXX.XXX.XXX.253」の「XXX」が
 お使いの環境に更新されます。

ユーザーズ・マニュアルの参照方法

本製品の詳細な設定をしたいときは、WEB 上のユーザーズ・マニュアルをご覧ください。

以下のホームページにアクセスしてください。

http://www.planex.co.jp/support/download/nas/mzk-sn300n2.shtml

●プラネックスコミュニケーションズ、PLANEX COMMUNICATIONS は、プラネックスコミュニケーションズ株式会社の登録商標です。
 ●Microsoft および Windows は米国 Microsoft Corporation の、米国およびその他の国における登録商標または商標です。
 ●その他、記載されている会社名、商品名は各社の商標または登録商標です。
 ●ご注意 : ご使用の際は必ず商品に添付された取扱説明書をお読みになり、正しく安全にご使用ください。