

# らくらく! かんたん設定ガイド



Draft IEEE802.11n 対応  
高速無線LANルータ + 無線LANカード

## MZK-W04N-PK

プラネックスコミュニケーションズ株式会社

Version: MZK-W04N-PK\_QIG-A\_V2

### はじめに

●パッケージに次の付属品が含まれていることを確認してください。

- |   |   |
|---|---|
| <input type="checkbox"/> らくらく!かんたん設定ガイド(本紙)       | <input type="checkbox"/> LANケーブル(ストレート)   |
| <input checked="" type="checkbox"/> MZK-W04N(本製品) | <input type="checkbox"/> CD-ROM × 2       |
| <input type="checkbox"/> GW-NS300N(本製品)           | <input type="checkbox"/> 保証書 × 2(本紙に含む)   |
| <input type="checkbox"/> ACアダプタ                   | <input type="checkbox"/> 安全に関する説明書(本紙に含む) |

※パッケージ内容に破損または欠品があるときは、販売店または弊社までご連絡ください。

困ったときは、付属のCD-ROMまたは弊社ホームページ (<http://www.planex.co.jp>) をご参照ください。

## 第1章 MZK-W04Nの設定

本製品は、ブロードバンドルータとアクセスポイントの2つのモードを選ぶことができます。

以下を参考にお客様のネットワーク環境を確認し、設定を始めてください。

※ご利用の回線環境にルータが設置されているかわからないときは、設定を始める前に、ご契約の回線業者(Yahoo!, NTTなど)にご確認ください。

### はじめてブロードバンドルータを設置するとき

➔「無線LANブロードバンドルータ編」(本紙)を参照してください。

### 有線LANブロードバンドルータやルータ機能付きのADSLモデム等※をお使いのとき

➔別紙の「無線アクセスポイント編」を参照してください。

※フレッツ・光プレミアムにご加入のとき、フレッツADSLにご加入でルータ機能付きADSLモデムをお使いのとき、IP電話をお使いのときは上記に該当します。ADSLモデム等のルータ機能の有無がわからないときは、各機器の取扱説明書をご参照ください。

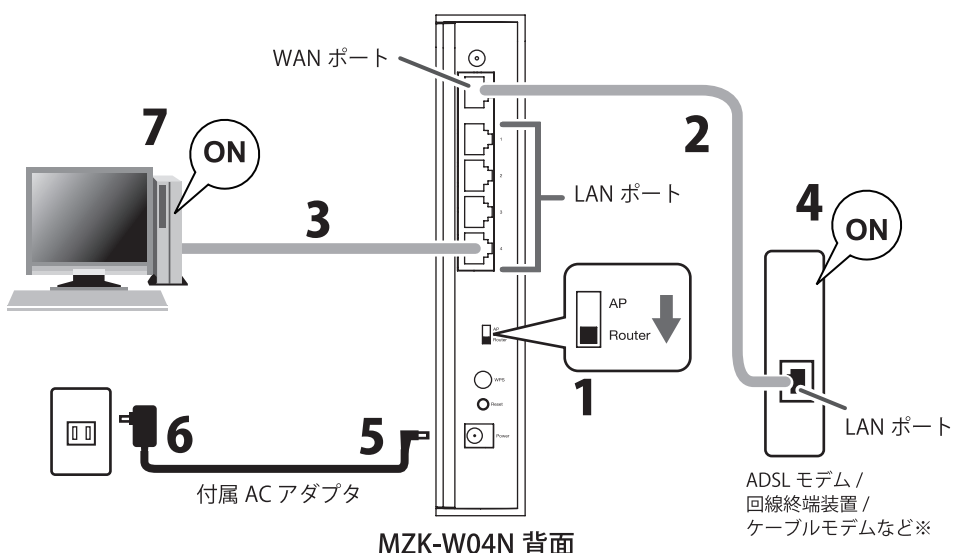
## 無線LANブロードバンドルータ編

本製品を無線LANブロードバンドルータとして使用する時の説明をします。あらかじめ次のものを用意してください。

- LANポートのあるパソコン ●LANケーブル ●ADSLモデムなど ●プロバイダの接続資料

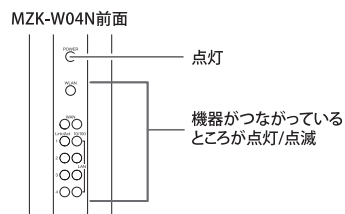
### STEP 1-1 機器を接続する

ご注意!  
・本製品を無線LAN接続でご利用になる場合も、設定は有線LAN接続でおこないます。  
・接続の前にすべての機器の電源をオフにしてください。



※インターネット回線の種類により異なります。

1. モード切替スイッチが「Router」側(ルータモード)になっていることを確認します。  
※「Router」側になっていないときは、スイッチを下方へ切り替えてください。
2. 本製品のWANポートと、モデム(または回線終端装置)のLANポートをLANケーブルで接続します。
3. 本製品のLANポート(1~4のいずれか)と、パソコンのLANポートをLANケーブルで接続します。
4. モデム(または回線終端装置)の電源をオンにします。
5. 本製品の電源コネクタに付属のACアダプタを接続します。
6. ACアダプタを家庭用コンセントに接続し、本製品のPOWER LEDが点灯することを確認します。
7. 設定用パソコンの電源をオンにします。
8. ランプの点灯/点滅を確認します。



ランプが点灯/点滅しないときは…  
電源ケーブルとLANケーブルが、しっかりと差し込まれているか確認してください。

### STEP 1-2 接続環境を確認する

以下のいずれかからお客様が契約している接続事業者を選び、本製品の設定をおこなってください。

#### フレッツ・ADSL / Bフレッツなどの場合

#### ➔ STEP 1-3 設定画面を表示するへ

PPPoe接続の設定が必要になります。契約プロバイダから入手した接続資料を用意してください。設定には、プロバイダから通知される以下の情報が必要です。

- ・接続ユーザ名
- ・接続パスワード

※プロバイダによって、上記の呼び方が異なる場合があります。

(例) 接続ユーザ名 → ユーザID、アカウント、ユーザ名  
ご不明なときはプロバイダにお問い合わせください。

※フレッツADSL/Bフレッツをご利用のときでも、契約されているサービスによってはルータ機能付きのADSLモデムや回線終端装置が導入されていることがあります。本製品の設定を行われる前に、お使いのADSLモデムや回線終端装置の種別をご確認いただき、ルータ機能がある場合は別紙の「アクセスポイント編」をご確認ください。

#### Yahoo!BB / CATVなどの場合

#### ➔ STEP 1-5 インターネットに接続するへ

※CATV回線の一部のプロバイダによっては、MACアドレス登録が必要となることがあります。そのときは、付属CD-ROMのユーザーズマニュアルの「インターネットにつなぐ設定をする」→「無線LANブロードバンドルータとして使用する時」→「STEP3 インターネット接続の設定」の「通常接続」をご覧になってMACアドレスを設定してください。

### STEP 1-3 設定画面を表示する

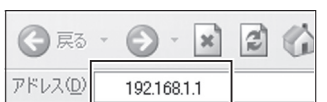
#### ① WEBブラウザを起動します。

※この時点ではホームページは表示されません。



#### ② アドレスに半角英数字で「192.168.1.1」と入力して<Enter>キーを押します。

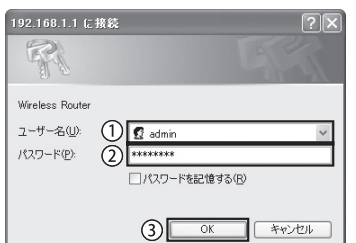
▶ログイン画面が表示されます。



#### ③ ログインします。

- ①「ユーザ名」に「admin」を半角小文字で入力します。
- ②「パスワード」に「password」を半角小文字で入力します。  
※入力される内容は、セキュリティ保護のために「\*」マークで隠されます。
- ③ [OK] をクリックします。

▶設定画面のトップページが表示されます。

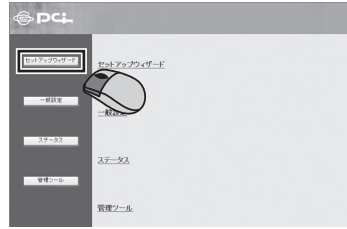


設定画面が表示されないときは、本紙2ページの「困ったときは」を参照してください。

PPPoE接続の設定方法を説明します。フレッツADSL/BフレッツなどのときはPPPoE設定を行います。お手元にプロバイダからの接続資料をご用意ください。

### 1 「セットアップウィザード」をクリックします。

- ▶「タイムゾーン」画面が表示されます。



### 2 [次へ]をクリックします。

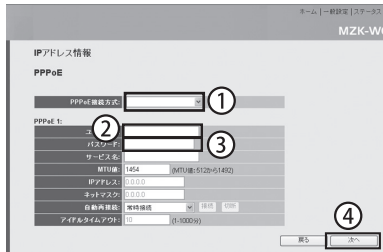
- ▶「接続方式」画面が表示されます。

### 3 「PPPoE」をクリックします。

- ▶「IPアドレス情報」画面が表示されます。

### 4 プロバイダからの接続資料をご覧になりながら、情報を入力します。

- ①「PPPoE接続方式」から「PPPoE」を選びます。
- ②「ユーザー名」にプロバイダ指定の接続ユーザ(ログイン)名を入力(例:abc123@xyz.ne.jp)します。
- ③「パスワード」にプロバイダ指定の接続パスワードを半角英数字入力(例:abcDEF123)します。
- ④[次へ]をクリックします。
- ▶「設定を保存しました!」が表示されます。



### 5 [保存]をクリックします。

- ▶「システムを再起動しています。しばらくお待ちください。」が表示されます。

### 6 [OK] をクリックし、WEBブラウザを閉じます。

### 1 WEBブラウザを起動します。

### 2 アドレスに「http://www.planex.co.jp」を入力し、<Enter>キーを押します。

- ▶「プランネクスコミュニケーションズ」のホームページが表示され、接続が確認できます。

以上で本製品(MZK-W04N)の設定は完了です。  
続いて無線LANカードの設定をします。  
「第2章 GW-NS300Nの設定」へ進んでください。

インターネットにつながらないときは、以下の「困ったときは」を参照してください。

※本製品のその他のさまざまな設定に関しては、付属CD-ROM内のユーザーズマニュアルを参照してください。

## ! 困ったときは

### 設定画面が表示されない

#### ●パソコンのネットワーク設定を確認してください。

パソコンのネットワーク設定を「IPアドレスを自動で取得する」にする必要があります。確認方法は、付属CD-ROMのユーザーズマニュアルの「インターネットにつなぐ設定をする」→「無線LANブロードバンドルータとして使用するとき」の「STEP 2. ネットワークの設定」を参照してください。

#### ●セキュリティソフトを停止してください。

セキュリティソフトウェアをインストールしているときは、一時停止または一時的にアンインストールしてください。一時停止またはアンインストールについては、セキュリティソフトウェアの取扱説明書を参照ください。

#### ●接続ツールを停止してください。

設定を行うパソコンで「フレッツ接続ツール」などの接続ツールが起動していないことを確認してください。起動しているときは、終了してください。

#### ●プロキシサーバを使わない設定にしてください。

##### Windowsのとき

- ①「ツール」→「インターネットオプション」を選びます。
- ②「接続」タブをクリックし「ダイヤルしない」を選択します。
- ③「LANの設定」をクリックします。
- ④「LANにプロキシサーバを使用…」のチェックをオフにして、[OK]をクリックします。

##### Macのとき

- ①「アップルメニュー」→「システム環境設定」をクリックします。
- ②「インターネットとネットワーク」の「ネットワーク」をクリックします。
- ③(1)「表示」の「(内蔵) Ethernet」を選びます。
- (2)「プロキシ」タブをクリックします。
- (3)「設定するプロキシサーバを選択」のリストからすべてのチェックマークを外します。
- (4)「今すぐ適用」をクリックします。

### インターネットにつながらない

#### ●設定に誤りがないか確認してください。

「 接続の設定をする」で行った設定に誤りがないか再度確認してください。

※半角英数字での入力/大文字・小文字/0(オー)と0(ゼロ)などの類似文字にご注意ください。

#### ●電源を再投入してください。

すべての機器の電源をオフにし、30分~1時間ほど経ってから「 機器を接続する」の手順にしたがって、電源を再投入してください。

続いてGW-NS300Nの設定を行います。

## ! MZK-W04Nのセットアップを先に済ませてから、GW-NS300Nの設定を始めてください。

※無線LAN接続時には、必ず暗号化を設定してください。

暗号化を無効にすると、ネットワーク全体の安全性が損なわれる恐れがあります。

※作業をはじめる前に使用中のアプリケーション(ワープロソフトウェアやメールソフトウェアなど)はすべて終了してください。

※セキュリティソフトウェアをインストールしているときは、一時停止または一時的にアンインストールしていないと、正常にインストールできないときがあります。一時停止またはアンインストールについては、セキュリティソフトウェアの取扱説明書を参照してください。

※他の周辺機器は取り付けていない状態でのインストールをお勧めします。

※Windows Vistaご利用のときは、「管理者」権限をもつユーザ名でログオンしてください。

※Windows XPご利用のときは、「パソコンの管理者」権限をもつユーザ名でログオンしてください。

※Windows 2000ご利用のときは、「Administrator (アドミニストレータ)」またはAdministratorsグループのユーザ名でログインしてください。

※Internet Explorer 6以上の環境を推奨します。

## ! まだ本製品をパソコンへ取り付けないでください。

### 1 パソコンのCD/DVDドライブに付属CD-ROMを挿入します。

#### Windows Vistaをお使いのときは

- ①「自動再生」画面が表示されますので、「AutoLoader.exeの実行」をクリックします。
- ②警告画面が表示されますので、「許可」をクリックします※。

※以後、同様の画面が表示されたときは、画面の指示にしたがって進んでください。

#### 「らくらく!音声ガイド」が表示されないときは

- ①マイコンピュータを
- ②CD/DVDドライブを
- ③「AutoLoader.exe」を

開きます。ダブルクリックします。ダブルクリックします。

- ▶「らくらく!音声ガイド」が表示されます。

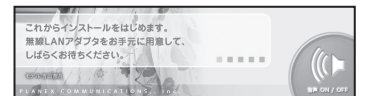
### 2 [ドライバインストール]をクリックします。



※開発中の画面を使用しているため、画面が変更になることがあります。

- ▶インストールがはじまります。

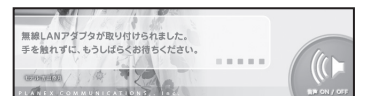
※この作業には数分かかります。



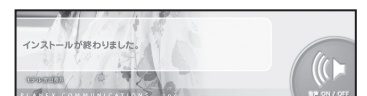
- ▶「お手元に用意した無線LANアダプタをパソコンのPCカードスロットに取り付けてください。」が表示されます。

### 3 本製品をパソコンのPCカードスロットへ挿し込みます。

- ▶「無線LANアダプタが取り付けられました。手を触れずに、もうしばらくお待ちください。」が表示されます。



- ▶「インストールが完了しました。」が表示されます。



### 4 [終了する]をクリックします。



### 5 CD-ROMをCD/DVDドライブから取り出します。

### 6 パソコンを再起動します。

これでインストールは完了です。続けてSTEP 2-2へ進んでください。

STEP 2-1が手順通りに完了できないときは、付属CD-ROMマニュアルのトラブルシューティングを参照ください。

## 無線LANを設定する

無線LANの設定方法を説明します。本紙ではMZK-W04Nの初期設定を基に説明します。お客様の任意で設定したいときは、付属のCD-ROM内のユーザーズマニュアルを参照してください。

MZK-W04N ……「無線LANを設定する」→「本製品の無線LANを設定する」の「設定画面を使って設定する(通常設定)」を参照してください。

GW-NS300N2 ……「■設定」→「STEP 2. 暗号化設定の準備」以降を参照してください。

WPS機能※を使って、ワンタッチで簡単に無線LANを設定することができます。設定方法については、ブロードバンドルータ「MZK-W04N」に付属のCD-ROMマニュアルの「無線LANを設定する」→「ボタンを使って簡単に設定する(WPS設定)」をご覧ください。

※WPS (Wi-Fi Protected Setup) とは無線LAN機器のセキュリティなどの設定を簡単に行うための標準規格です。

## 1 システムトレイのユーティリティアイコンをダブルクリックします。



▶ユーティリティが起動します。

## 2 「AP一覧」タブをクリックします。

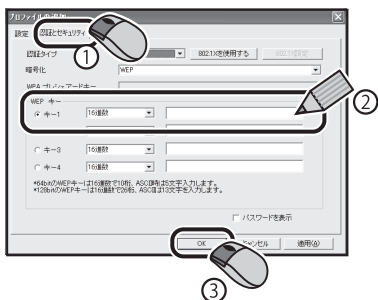
## 3 「planexuser」をクリックし、[プロファイルに追加]をクリックします。



▶「プロファイルの追加」が表示されます。

※「planexuser」が表示されないときは、付属CD-ROMのマニュアルにあるトラブルシューティングを参照ください。

## 4 ①「認証とセキュリティ」タブをクリックします。



②「キー1」をクリックし、「16進数」を選びます。右側の空欄に「1223334444」と入力します。

③[OK]をクリックします。

## 5 「プロファイル」タブをクリックします。

## 6 「プロファイルリスト」で接続先を選び [有効にする] をクリックします。



## 7 選んだ接続先に緑色のチェックが付くことを確かめます。



チェックが赤色のときはSTEP 2-2に間違いがないか再度確かめてください。

## Windows Vistaのとき

- ①「AP一覧」のタブをクリックします。
- ②選んだ接続先に緑色のアイコンが付いていることを確かめます。

## 8 [OK]をクリックしてユーティリティを閉じます。

## インターネットへ接続する

## 1 WEBブラウザを起動します。

## 2 アドレスに「http://www.planex.co.jp」と入力し&lt;Enter&gt;キーを押します。

※インターネットに接続できる環境があるときです。

## 3 ホームページが表示されることを確かめてください。

ホームページが表示されないときはSTEP 2-2に間違いがないか再度確かめてください。

## 2目以降のパソコンをインターネットに接続するときは…

有線LANで通信するときは、LANケーブルをパソコンとMZK-W04NのLANポートへ接続するだけで通信できます。  
無線LANで通信するときは、接続する各パソコンに「第2章 GW-NS300Nの設定」を行ってください。

## 本製品を安全にご利用いただくために

本製品のご利用に際して、以下の警告および注意をご覧ください。これらの事項が守られないとき、「感電」「火災」「故障」などが発生する場合があります。これによって本製品を利用される方が負傷されたり死亡につながる恐れがあります。また、万一「発火」「発煙」「溶解」などが発生した場合には速やかに本製品の利用を中止し、弊社サポートセンターへ連絡するようお願いいたします。

## 警告

## ■無線機器に関して

・心臓ペースメーカーや補聴器などの医療機器を使用されている近くで本製品をご利用にならないでください。列車内など、人と人が近接する可能性のある場所では、本製品をコンピュータから取り外すか、無線LAN機能を無効にしてください。

これは心臓ペースメーカーや補聴器などの医療機器を使用されている方と近接することで、万一にでもそれらの機器に影響を与えることを防ぐためです。

・医療機関内でのご利用は各医療機関の案内および指示にしたがってください。医療機関内では、本製品をコンピュータから取り外すか、無線LAN機能を無効にしてください。これは万一にでも各種医療機器へ影響を与えて事故の原因となる恐れを防ぐためです。本製品の電波出力は規定に沿ったもので、各医療機器への影響は少ないですが、前述の心臓ペースメーカーなどへの影響の可能性もあるため、ご利用に関しては各医療機関の案内および指示にしたがってください。詳しくは各医療機関へお問い合わせください。

・交通機関内でのご利用は各交通機関の案内および指示にしたがってください。交通機関内では、本製品をコンピュータから取り外すか、無線LAN機能を無効にしてください。これは各種交通機関の制御装置や機器などに影響を与える恐れを防ぐためです。特に各航空会社については、航空機の飛行状況などによって、機内での電子機器や無線機器の利用を禁止しています。航空機の装置などへ影響を与えて事故の原因となる恐れがあるため、本製品は機内でご利用にならないでください。詳しくは各交通機関へお問い合わせください。

・電子レンジの近くで本製品をご利用にならないでください。電子レンジを使用するとき、電磁波の影響によって無線通信が妨害される恐れがあります。このため電子レンジの近くで本製品をご利用にならないでください。これは電磁妨害によって本製品の通信が途絶えたり速度が遅くなったりなどの動作が不安定になるのを防ぐためです。

## ■設置及び保管に関して

・動作環境範囲外で本製品をご利用にならないでください。範囲外の温度や湿度の環境でご利用になることで、感電、火災などの発生、または製品の誤作動、故障などの原因となる恐れがあります。

・直射日光の当たる場所や暖房器具の近くで本製品をご利用にならないでください。本製品が加熱することで、感電、火災などの発生、または製品の誤作動、故障などの原因となる恐れがあります。

・温度変化の激しい場所で本製品をご利用にならないでください。動作範囲内の温度であっても温度変化が激しい場所でご利用することで、結露などが原因で感電、火災などの発生、または製品の誤作動、故障などの原因となる恐れがあります。

・本製品の近くに液体が入った容器を置かないでください。本製品に液体がこぼれることで、感電、火災などの発生、または製品の誤作動、故障などの原因となる恐れがあります。

・コンピュータの取り付け口に異物などが混入しているときは取り除いてください。コンピュータの取り付け口に異物が混入した状態で本製品を取り付けることで、感電、火災などの発生、または製品の誤作動、故障などの原因となる恐れがあります。

・本製品を分解、改造しないでください。本製品を分解または改造することで、感電、火災などの発生、または製品の誤作動、故障などの原因となる恐れがあります。また改造は法律で禁止されています。

## ■電波に関して

・本製品の無線LANの周波数帯は、医療機器、電子レンジなどの産業・科学機器や工場の生産ラインなどで使用される移動体識別装置用の構内無線局や特定省電力無線局と重複しているため、電波の干渉による無線通信の障害が発生する恐れがあります。本製品のご利用の前に、干渉範囲内に移動体識別装置用の構内無線局や特定省電力無線局が運用されていないことを確認してください。

・万一、本製品使用中に移動体識別装置用の構内無線局や特定省電力無線局に対して電波の干渉が発生したときは、速やかに周波数を変更するか使用を中止してください。

・その他、本製品から移動体識別装置用の構内無線局や特定省電力無線局に対して電波干渉など何かお困りのことが発生したときは、弊社サポートセンターまでお問い合わせください。

2.4 DSOF 4

## ■取り扱いに関して

・高温に注意してください。本製品の使用中は高温になっている恐れがあります。不用意に触ると火傷の恐れがあります。

・湿気やほこりの多いところに保管しないでください。湿気やほこりの多いところに保管することで、感電、火災などの発生、または製品の誤作動、故障などの原因となる恐れがあります。

・本製品を重ねて設置しないでください。本製品を重ねて設置することで製品が加熱し、感電、火災などの発生、または本製品の誤作動、故障などの原因となる恐れがあります。

・振動の多い場所や不安定な場所で本製品をご利用にならないでください。振動の多い場所や不安定な場所で本製品をご利用になることで、本製品の落下、誤作動、故障などの原因となる恐れがあります。

・静電気に注意してください。本製品は精密機器です。静電気の影響によって、製品の誤作動、故障などの原因となる恐れがあります。本製品を取り付ける際は、コネクタや取り付け部分を触れないなどの注意をしてください。

・落下や衝撃に注意してください。本製品に落下や衝撃を与えることで、感電、火災などの発生、または製品の誤作動、故障などの原因となる恐れがあります。

## ■その他

・本製品は日本国内でご利用ください。本製品は日本の国内法のもとで利用可能な製品です。海外での利用はできません。また、本製品ご利用の際は各地域の法令や政令などによって利用の禁止や制限がなされていないかご確認してください。

・ご利用のコンピュータのデータのバックアップを取得してください。本製品のご利用にかかわらず、コンピュータのデータのバックアップを定期的に取得してください。万一不測の事態が発生し不意なデータの消失や復旧が不可能な状態に陥ったとき回避策になります。なお、本製品のご利用に際しデータ消失などの障害が発生しても、弊社では保証いたしかねることをあらかじめご了承ください。

■無線LAN製品ご使用時におけるセキュリティに関するご注意  
(お客様の権利(プライバシー保護)に関する重要な事項です!)

無線LANでは、LANケーブルを使用する代わりに、電波を利用してパソコン等と無線アクセスポイント間で情報のやり取りをおこなうため、電波の届く範囲であれば自由にLAN接続が可能であるという利点があります。その反面、電波はある範囲内であれば障害物(壁など)を越えてすべての場所に届くため、セキュリティに関する設定をおこなっていない場合、以下のような問題が発生する可能性があります。

・通信内容を盗み見られる  
悪意ある第三者が電波を故意に傍受し、IDやパスワード又はクレジットカード番号などの個人情報、メールの内容等の通信内容を盗み見られる可能性があります。

・不正に侵入される  
悪意ある第三者が無断で個人や会社内のネットワークへアクセスし、個人情報や機密情報を取り出す(情報漏洩)、特定の人物になりすまして通信し不正な情報を流す(なりすまし)、傍受した通信内容を書き換えて発信する(改ざん)、コンピュータウィルスなどを流しデータやシステムを破壊する(破壊)などの行為をされてしまう可能性があります。

本来、無線LANカードや無線アクセスポイントは、これらの問題に対応するためのセキュリティの仕組みを持っているので、無線LAN製品のセキュリティに関する設定をおこなって製品を使用することで、その問題が発生する可能性は少なくなります。

無線LAN機器は、購入直後の状態においては、セキュリティに関する設定が施されていない場合があります。従って、お客様がセキュリティ問題発生の可能性を少なくするためには、無線LANカードや無線アクセスポイントをご利用になる前に、必ず無線LAN機器のセキュリティに関する全ての設定をマニュアルにしたがっておこなってください。

なお、無線LANの仕様上、特殊な方法によりセキュリティ設定が破られることもあり得ますので、ご理解の上、ご使用ください。セキュリティの設定などについて、お客様ご自分で対処できない場合には、弊社サポートセンターまでお問い合わせください。

セキュリティ対策を施さず、あるいは無線LANの仕様上やむを得ない事情によりセキュリティの問題が発生してしまった場合、弊社ではこれによって生じた損害に対する責任を負いかねます。弊社では、お客様がセキュリティの設定をおこなわないで使用した場合の問題を充分理解した上で、お客様自身の判断と責任においてセキュリティに関する設定をおこない、製品を使用することをお奨めします。

## 保証規定

この保証規定は、お客様がこの規定に同意頂けない場合、ご購入の製品を使用することなく販売店または弊社にご返却ください。

プラネックスコミュニケーションズ(株)は、本製品についてご購入日より本保証書に記載の保証期間を設けております。本製品は人命に関わる医療機器等の用途、または金融等の用途には使用しないで下さい。

高い信頼性が求められる用途に使用する場合はシステムの故障等の処置に万全を期してください。その場合、その結果に対する損害賠償責任について弊社は負担いたしません。

本製品付属の取扱説明書などに従った正常な使用状態の下で、万一保証期間内に故障・不具合が発生した場合、本保証規定に基づき無償修理・交換対応を行います。

ただし、次のような場合には保証期間内であっても有償修理となります。

1. 本保証書がない場合。
2. 本保証書に、ご購入日・お名前・ご購入代理店印の記入がない場合、または字句が改ざんされている場合。
3. 取扱上の誤り、または不当な改造や修理を原因とする故障及び損傷。
4. ご購入後の輸送・移動・落下による故障及び損傷。
5. 火災、地震、落雷、風水害、ガス害、塩害、異常電圧およびその他の天変地異など、外部に原因がある故障および損傷。
6. 他の機器との接続に起因する故障・損傷。

### 初期不良交換

保証期間発生日より1ヶ月以内の故障に関しては、初期不良交換サービスの対象となります。

お客様より初期不良である旨申告していただき、弊社がその申告現象を確認した場合に限り、初期不良品として新品と交換いたします。

ただし、検査の結果、動作環境や相性を起因とする不具合であった場合には、初期不良交換サービス対象とはなりません。また、当サービスをご利用頂くには、お買い上げ商品の全ての付属品が揃っていることが条件になります。

### ◎初期不良・修理の手順(センドバック方式)

弊社では、センドバック(先に修理依頼品をお送りいただき、弊社より修理完了品をご返却する)方式による修理対応を行っております。

1. 本製品に故障・不具合が発生した場合、弊社サポートセンターまでご連絡ください。お送り先をご案内させていただきます。  
プラネックスコミュニケーションズ(株) サポートセンター  
サポートダイヤル：0570-064-707  
FAX：0570-088-194  
<http://www.planex.co.jp/support/repair/>
2. ご案内に従って修理依頼品を弊社リペアセンターまでお送りください。  
(誠に勝手ながら、リペアセンターへお送りいただく際の送料はお客様のご負担でお願いいたします)
3. 当該初期不良・修理品の到着後、初期不良の場合は交換品、修理の場合は修理完了品をお送りいたします。

### 免責事項

- ・お客様がご購入された製品について、債務不履行または不法行為に基づく損害賠償責任は、当該製品の購入代金を限度と致します。
- ・お客様がご購入された製品について、隠れた瑕疵があった場合は、無償にて当該瑕疵を修理または瑕疵の無い製品に交換いたします。
- ・お客様及び第三者の故意または過失と認められる本製品の故障・不具合の発生につきましては、弊社では一切責任を負いません。
- ・本製品の使用及び不具合の発生によって、二次的に発生した損害(事業の中断及び事業利益の損失、記憶装置の内容の変化、消失等)につきましては、弊社では一切責任を負いません。
- ・本製品に装着することにより他の機器に生じた故障・損傷について、弊社では本製品以外についての修理費等は一切保証致しません。

※本保証書は日本国内においてのみ有効です。 This warranty is valid only in Japan.

## 保証書

● 弊社の保証規定を必ずご覧ください。 ●

保証期間 Warranty	西暦 年 月 日より 1年間
製品名 Product Name	Draft IEEE802.11n 対応 高速無線LANルータ
型番 Product No.	<b>MZK-W04N</b>
製造番号 Serial No.	

フリガナ	
会社名	
部署名	
フリガナ	
お名前	
フリガナ	
ご住所	<input type="text"/> - <input type="text"/> 都府 道県
TEL	— — 内線
FAX	— —
メールアドレス	

ご購入代理店名 所在地	
----------------	--

### ■お問い合わせ先について

製品についてのご質問は、弊社サポートセンターまでお問い合わせください。

<お問い合わせフォーム> <http://www.planex.co.jp/support/techform/> 受付:24時間

<サポートダイヤル> 0570-064-707 受付:月~金曜日、10~12時、13~17時  
※祝祭日および弊社指定の休業日を除く

<FAX> 0570-088-194 受付:24時間

<ユーザー登録> <http://www.planex.co.jp/user/>

その他、最新情報などについては弊社ホームページをご利用ください。

<http://www.planex.co.jp/>

## 保証書

● 弊社の保証規定を必ずご覧ください。 ●

保証期間 Warranty	西暦 年 月 日より 1年間
製品名 Product Name	Draft IEEE802.11n 対応 無線LANカード
型番 Product No.	<b>GW-NS300N</b>
製造番号 Serial No.	

フリガナ	
会社名	
部署名	
フリガナ	
お名前	
フリガナ	
ご住所	<input type="text"/> - <input type="text"/> 都府 道県
TEL	— — 内線
FAX	— —
メールアドレス	

ご購入代理店名 所在地	
----------------	--

### ■お問い合わせ先について

製品についてのご質問は、弊社サポートセンターまでお問い合わせください。

<お問い合わせフォーム> <http://www.planex.co.jp/support/techform/> 受付:24時間

<サポートダイヤル> 0570-064-707 受付:月~金曜日、10~12時、13~17時  
※祝祭日および弊社指定の休業日を除く

<FAX> 0570-088-194 受付:24時間

<ユーザー登録> <http://www.planex.co.jp/user/>

その他、最新情報などについては弊社ホームページをご利用ください。

<http://www.planex.co.jp/>

## 技術的なお問い合わせ・修理に関するお問い合わせ

### ■詳細な説明

付属CD-ROMに、詳細なマニュアルが収録されています。

### ■サポートQ&A情報(FAQ、よくある質問と答え)

ご質問の前に、まずサポートQ&A情報をご覧ください。お問い合わせの情報が掲載されているかお確かめください。

<http://faq.planex.co.jp/>

### ■Q&Aコミュニティサイト

ネットワーク機器、インターネットの基本的なことがわからない...でも、人に聞くのはちょっと恥ずかしい。お互いの知識を出し合って問題を解決するQ&Aコミュニティ「OKWeb Community」です。

<http://community.planex.co.jp/>

### ■オンラインマニュアル

最新版のマニュアルを参照できます。

<http://www.planex.co.jp/support/instlanj.shtml>

製品購入後のご質問は、弊社サポートセンターまでお問い合わせください。

<お問い合わせフォーム>

<http://www.planex.co.jp/support/techform/> [受付:24時間]

<電話>

サポートダイヤル:0570-064-707

[受付:月~金曜日、10~12時、13~17時] \*祝祭日および弊社指定の休業日を除く

<FAX>

ファクス番号:0570-088-194 [受付:24時間]

### お問い合わせ前のお願ひ

サポートを円滑に行うため、お問い合わせ前に以下のものをご用意ください。お客様のご協力をお願いいたします。

- 弊社製品の製品型番とシリアルナンバー
- ご使用のパソコンの型番とオペレーティングシステム名(Windows Vistaなど)
- ご使用のネットワークの環境(回線の種類やインターネットサービスプロバイダ名など)
- ご質問内容(現在の状態、症状など。エラーメッセージが表示されている場合はその詳細を書きとめてください)

## プラネックスコミュニケーションズ株式会社

- プラネックスコミュニケーションズ、PLANEX COMMUNICATIONSは、プラネックスコミュニケーションズ株式会社の登録商標です。
- MicrosoftおよびWindowsは米国Microsoft Corporationの、米国およびその他の国における登録商標または商標です。
- Macは、Apple Inc.の登録商標です。
- その他、記載されている会社名、商品名は各社の商標または登録商標です。
- ご注意: ご使用の際は必ず商品に添付された取扱説明書をお読みになり、正しく安全にご使用ください。