



for  
XP/2000/ME/98SE

# らくらく! かんたん設定ガイド

IEEE802.11g/b 無線LAN USBアダプタ

## GW-US54Mini2

プラネックスコミュニケーションズ株式会社

Version: GW-US54Mini2(XP2000ME98SE)\_QIG-A\_V4

### はじめに

●パッケージに次の付属品が含まれていることを確認してください。

- らくらく!かんたん設定ガイド for XP/2000/ME/98SE (本紙)
- らくらく!かんたん設定ガイド for Vista
- らくらく!かんたん設定ガイド for Mac
- GW-US54Mini2 (本製品)     安全に関する説明書/保証書
- CD-ROM                     USB延長ケーブル

※パッケージ内容に破損または欠品があるときは、販売店または弊社までご連絡ください。

●別途ご用意ください。

- 利用可能なCD/DVDドライブとUSBポートのあるパソコン
- ※最新の情報は弊社ホームページ (<http://www.planex.co.jp>) をご参照ください。

! Windows XP/2000でWPS機能(無線LANを簡単に設定する機能)を使いたいときは、「らくらく!かんたん設定ガイド for Vista」を参照して本製品を設定してください。

### ご注意

ブロードバンドルータや無線アクセスポイントのセットアップが済んでいないときは先に済ませてください。

- ※無線LAN接続時には、必ず暗号化を設定してください。暗号化を無効にすると、ネットワーク全体の安全性が損なわれる恐れがあります。
- ※作業をはじめる前に使用中のアプリケーション(ワープロソフトウェアやメールソフトウェアなど)はすべて終了してください。
- ※セキュリティソフトウェアをインストールしているときは、一時停止または一時的にアンインストールしてください。詳細は、セキュリティソフトウェアの取扱説明書を参照してください。
- ※Windows XPご利用のときは、「コンピュータの管理者」権限をもつユーザ名でログオンしてください。
- ※Windows 2000ご利用のときは、「Administrator (アドミニストレータ)」またはAdministratorsグループのユーザ名でログインしてください。
- ※Internet Explorer 6以上の環境を推奨します。

### らくらく!かんたん設定ガイドの記号

	クリック		キーボードを使用して入力します。
	ダブルクリック		確認します。
	右クリック		設定する順番

STEP  
1

## ドライバとユーティリティのインストール

! まだ本製品をパソコンへ取り付けないでください。

1 パソコンのCD/DVD-ROMドライブに付属CD-ROMを挿入します。

▼  
メニュー画面が表示されます。

※表示されないときは

- ① マイコンピュータを ② CD/DVD-ROMドライブを ③ 「AutoLoader.exe」を開きます。    右クリックして「開く」    ダブルクリックします。    を選びます。

2 [通常版ドライバのインストール]をクリックします。



▼  
インストールがはじまります。  
※この作業には数分かかることがあります。

これよりインストールを開始します。  
無線LANアダプタをお手元に用意してしばらくお待ちください。

▼  
「お手元に用意した無線LANアダプタをパソコンのUSBポートに取り付けてください。」が表示されます。

お手元に用意した無線LANアダプタをパソコンのUSBポートに取り付けてください。

3 本製品をパソコンのUSBポートへ挿し込みます。

▼  
「無線LANアダプタの取り付けを確認しました。手を触れずに、しばらくお待ちください。」が表示されます。

無線LANアダプタの取り付けを確認しました。手を触れずに、しばらくお待ちください。

▼  
「インストールが完了しました。」が表示されます。

インストールが完了しました。

4 [終了]をクリックします。

▼  
※Windows 98SEのときはOSのCD-ROMを要求されることがあります。OSのCD-ROMを入れて画面の指示に従ってください。

5 CD-ROMをCD/DVD-ROMドライブから取り出します。

6 パソコンを再起動します。

これでインストールは終わりです。続けてSTEP 2へ進んでください。

※本紙は、本製品をクライアントとして使うときの設定方法を記載しています。ポータブルゲーム機などでインターネットに接続したいときは、本製品をアクセスポイントとして使用します。「STEP 1 ソフトウェアをインストールする」を終えてから、付属CD-ROM内のユーザーズマニュアルの「ユーティリティを使う」-「アクセスポイントとして使う」を参照してください。

STEP 1 が手順通りに完了できないときは、付属CD-ROMマニュアルのトラブルシューティングを参照ください。

STEP  
2

## 暗号化設定の準備

暗号化の設定をするには、接続先の無線ブロードバンドルータ（または無線アクセスポイント）の設定内容を確かめて以下の表を埋めてください。

無線ブロードバンドルータ（または無線アクセスポイント）の設定内容を確認する方法は、お使いの機器のマニュアルを参照してください。

名称	無線ブロードバンドルータ (または無線アクセスポイント)に設定している内容
(イ) SSID(ネットワーク名)	
(ロ) 暗号化キー	

※暗号化キーは、WEPのときは「WEPキー」、WPAのときは「パスフレーズ」を記入してください。

※無線LAN接続時には、必ず暗号化を設定してください。

暗号化を無効にすると、ネットワーク全体の安全性が損なわれる恐れがあります。

STEP  
3

## 暗号化設定

STEP 2 で作成した表を使って、以下の手順で設定します。

① システムトレイのユーティリティアイコンをダブルクリックします。



ユーティリティが起動します。

② 「AP一覧」タブをクリックします。

③ 表の(イ)と同じ「SSID」をクリックし、「プロファイルに追加」をクリックします。

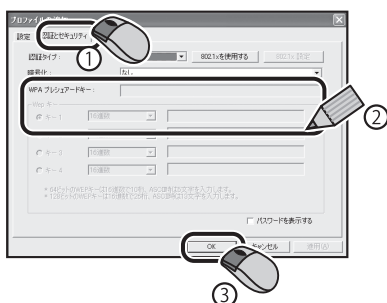


「プロファイルの追加」が表示されます。

※表の(イ)と同じ「SSID」が表示されないときは、付属CD-ROMのマニュアルにあるトラブルシューティングの「困ったその4」を参照ください。

④ ①「認証とセキュリティ」タブをクリックします。

② 表の(ロ)の内容をどちらかに入力します。どちらも入力できないときは③へ進んでください。



「WPAプレシェアードキー」

WPA プレシェアードキー:

「キー1」

キー1

※「キー1」へ入力したときは、左のプルダウンメニューを以下のように切り替えてください。

- 「キー1」の文字数が10または26文字のときは「16進数」を選びます。
- 「キー1」の文字数が5または13文字のときは「ASCII」を選びます。

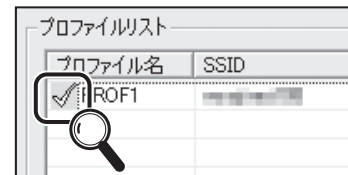
③ [OK] をクリックします。

⑤ 「プロファイル」タブをクリックします。

⑥ 「プロファイルリスト」で接続先を選び「有効にする」をクリックします。



⑦ 選んだ接続先に緑色のチェックが付くことを確かめます。



⑧ [OK] をクリックしてユーティリティを閉じます。

STEP  
4

## 接続の確認

① WEBブラウザを起動します。

② アドレスに「http://www.planex.co.jp」と入力し<Enter>キーを押します。\*インターネットに接続できる環境があるときです。

③ ホームページが表示されることを確かめてください。

ホームページが表示されないときはSTEP 2 と STEP 3 に間違いがないか再度確かめてください。

## 技術的なお問い合わせ・修理に関するお問い合わせ

## ■詳細な説明

付属CD-ROMに、詳細なマニュアルが収録されています。

## ■サポートQ&amp;A情報(FAQ、よくある質問と答え)

ご質問の前に、まずサポートQ&A情報をご覧ください。お問い合わせの情報が掲載されているかお確かめください。

<http://faq.planex.co.jp/>

## ■Q&amp;Aコミュニティサイト

ネットワーク機器、インターネットの基本的なことがわからない...でも、人に聞くのはちょっと恥ずかしい。お互いの知識を出し合って問題を解決するQ&Aコミュニティ「OKWeb Community」です。

<http://community.planex.co.jp/>

## ■オンラインマニュアル

最新版のマニュアルを参照できます。

<http://www.planex.co.jp/support/instlanj.shtml>

製品購入後のご質問は、弊社サポートセンターまでお問い合わせください。

〈お問い合わせフォーム〉

<http://www.planex.co.jp/support/techform/> [受付:24時間]

〈電話〉

フリーダイヤル: 0120-415-977

[受付:月～金曜日、10～12時、13～17時] \* 祝祭日および弊社指定の休業日を除く

〈FAX〉

ファクス番号: 03-5766-1615 [受付:24時間]

## 問い合わせ前のお願い

サポートを円滑に行うため、お問い合わせ前に以下のものをご用意ください。お客様のご協力をお願いいたします。

- 弊社製品の製品型番とシリアルナンバー
- ご使用のコンピュータの型番とオペレーティングシステム名(Windows XPなど)
- ご使用のネットワークの環境(回線の種類やインターネットサービスプロバイダ名など)
- ご質問内容(現在の状態、症状など。エラーメッセージが表示されている場合はその詳細を書きとめてください)

## プラネックスコミュニケーションズ株式会社

- プラネックスコミュニケーションズ、PLANEX COMMUNICATIONSは、プラネックスコミュニケーションズ株式会社の登録商標です。
- MicrosoftおよびWindowsは米国Microsoft Corporationの、米国およびその他の国における登録商標または商標です。
- その他、記載されている会社名、商品名は各社の商標または登録商標です。
- ご注意: ご使用の際は商品に添付されたマニュアルをお読みになり、正しく安全にご使用ください。