

# プラネックス 簡単スタート ガイド

USB対応カードリーダー

## MRW-61

プラネックスコミュニケーションズ株式会社

### このマニュアルの構成

USB対応カードリーダー  
Exchange Pro Series

本マニュアルは以下のような構成になっています。

#### 第1章 はじめに

本製品の特徴と各部の名称について説明します。

#### 第2章 インストール

本製品をコンピューターにインストールする際の手順について説明します。

#### 第3章 本製品の使い方

本製品の使い方について説明します。

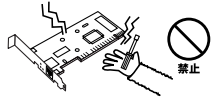
## 本製品を安全にお使いいただくために

### 警告

本製品をご利用の際は、以下の注意点を必ずお守りください。これらの事項が守られない場合、感電、火災、故障などにより使用者の重傷または死亡につながるおそれがあります。

### 分解・改造・修理はダメ！

各部のネジを外したり、カバーを開けたりしないでください。また製品内部の部品を改造・交換しないでください。感電や火災につながるおそれがあります。



### 雷のときはさわらないで！

雷が発生している間は、製品各部およびケーブルにさわらないでください。感電するおそれがあります。



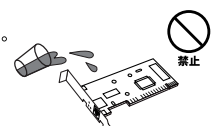
### 正しい電圧で使用して！

指定の電圧以外で使用すると誤動作や火災につながるおそれがあります。



### 液体・異物はいれしないで！

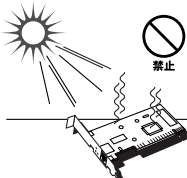
製品内部に液体や異物が入ると、ショートして火災が発生したり、誤動作したりする可能性があります。万一異物や液体が入ってしまった場合は、電源コードをコンセントから外して弊社サポートセンターまでご連絡ください。



### 設置・保管場所をもう一度確認して！

以下の場所での本製品のご利用や保管は避けてください。これらの場所で設置・保管を行うと誤動作や感電、火災につながる危険があります。

- ・本製品が落下する可能性のある不安定な場所
- ・直射日光のあたる場所
- ・高温または多湿の場所（暖房器具の側も含む）
- ・急激に温度変化する可能性のある場所（結露のおそれがある所）
- ・振動の激しい場所
- ・ほこりの多い場所
- ・静電気を帯びやすい場所（絨毯の上も含む）
- ・腐食性のガスが発生する場所



### ●おねがい

本製品のお手入れ

- ・本製品のお手入れは乾いた柔らかい布で行ってください。
- ・汚れがひどい場合は、水で薄めた中性洗剤に布を浸し、かたく絞って本製品を拭いてください。また最後に乾いた布で軽く拭いてください。
- ・台所用中性洗剤以外は使わないでください。シンナーやベンジン、ワックス、アルコールが入ったものは使用できません。

## 1 はじめに

### 【1.本製品の特徴】

■本製品はコンパクトフラッシュ、スマートメディア、マルチメディアカード、メモリースティック、SDカード、マイクロドライブに対応したカードリーダーです。

■ACアダプター不要のUSB接続です

### 【2.対応機種及び対応OS】

PC/AT互換機  
Windows98/98SE  
WindowsME  
Windows2000  
WindowsXP

Macintosh  
MacOS8.6~MacOS9.x  
MacOS10.1.2

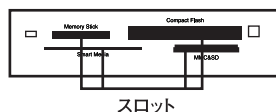
### 【3.梱包内容の確認】

パッケージに以下の付属品が含まれていることを確認してください。

- MRW-61
- 内部接続用ケーブル（マザーボード用8ピンUSBコネクター）
- Driver CD-ROM 1枚
- このユーザーマニュアル
- 保証書

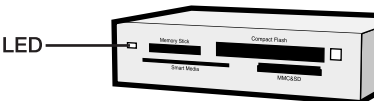
### 【4.各部の名称】

本製品にはメディアを投入するためのスロットが4つあります。



スロット

本製品にはカードリーダーのPowerOn/Offを表示するLEDがあります。



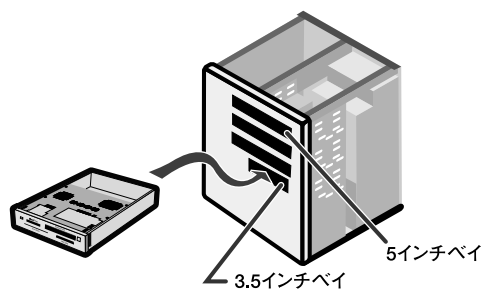
Power LED 電源が供給されていると点灯します。

**注意**  
データの読み込み/書き込み中はメモリーカードの抜き差しを行わないでください。メモリーカード内のデータやメモリーカードが破損するおそれがあります。

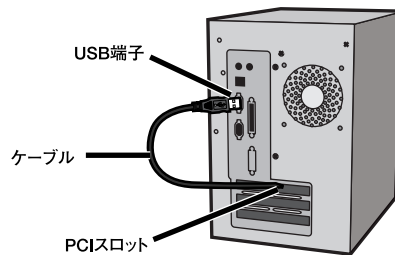
### 【5.本製品の接続】

**注意**  
本製品をWindows 98/98SE/2000、Mac OS 8.6~9.xでご使用になる場合は、ドライバCD-ROMのインストールが完了するまで、本製品をパソコンに接続しないでください。

#### 1. 本製品をパソコンの3.5インチベイに取り付けます。



#### 2. 本製品のUSB端子をパソコンのUSB端子に取り付けます。



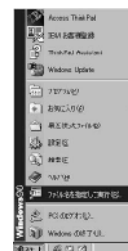
**注意**  
マザーボード上に8ピンUSB用コネクターがある場合は付属の内部接続用ケーブルで接続します。

## 2 インストール

### 【1.Windows98/98SE編】

#### ■ドライバーCD-ROMのインストール

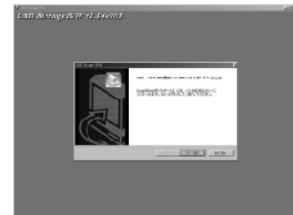
1. 本製品に付属のドライバーCD-ROMをコンピューターのCD-ROMに挿入します。
2. 「スタート」から「ファイル名を指定して実行」を選択します。



3. 「ファイル名を指定して実行」の画面が表示されます。「名前」欄に「E:\ysetup.exe」（CD-ROMドライブがEドライブの場合）を入力して「OK」ボタンをクリックします。



4. ドライバーのインストーラが起動します。「次へ」をクリックします。



5. 「Windowsの再起動」の画面が表示されたら「OK」ボタンをクリックして再起動します。

**注意**  
ドライバーCD-ROMのインストールが完了するまで本製品をパソコンに接続しないでください。

#### ■ドライバーのインストール

1. 本製品のUSB端子をパソコンのUSBインターフェイスに接続します。
2. 「新しいハードウェアが見つかりました」の画面が表示され、ドライバーが自動的にインストールされます。

#### ■ドライバーの確認

1. 「スタート」から「設定」→「コントロールパネル」→「システム」をダブルクリックします。



2. 「システムのプロパティ」画面が表示されます。「デバイスマネージャー」タブを選択します。

3. 「ディスクドライブ」の左の「+」をクリックして「USB DISK Driver」が表示されるか確認します。

4. 「ハードディスクコントローラ」の左の「+」をクリックして「USB Removable Disk」、「USB Storage Device」の2つが表示されるか確認します。



4. 表示されない場合、またはアイコンに「!」や「?」のマークが表示される場合はドライバーのインストールが正常に終了していません。ドライバーを一旦削除してから「ドライバのインストール」の手順で再度インストールします。

#### ■ドライバーの削除

1. 「スタート」から「設定」→「コントロールパネル」→「アプリケーション」の追加と削除」をダブルクリックします。

2. 「アプリケーションの追加と削除」の画面が表示されます。「PCI USB」を選択し「変更/削除」ボタンをクリックします。

3. 「削除」にチェックをつけ「次へ」ボタンをクリックします。

4. 「はい、今すぐコンピューターを再起動します。」にチェックをつけ「完了」ボタンをクリックします。

### 【2.Windows ME編】

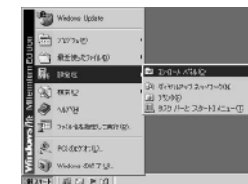
#### ■ドライバーのインストール

1. 本製品のUSB端子をパソコンのUSBインターフェイスに接続します。

2. 「新しいハードウェアが見つかりました」の画面が表示され、ドライバーが自動的にインストールされます。

#### ■ドライバーの確認

1. 「スタート」から「設定」→「コントロールパネル」→「システム」をダブルクリックします。



2. 「システムのプロパティ」画面が表示されます。「ハードウェア」タブを選択して「デバイスマネージャー」をクリックします。



3. 「ディスクドライブ」の左の「+」をクリックして「USB Card Reader」が表示されるか確認します。「USBコントローラ」の左の「+」をクリックして「USB 大容量記憶装置デバイス」が表示されるか確認します。

4. 表示されない場合、またはアイコンに「!」や「?」のマークが表示される場合はドライバーのインストールが正常に終了していません。ドライバーを一旦削除してから「ドライバのインストール」の手順で再度インストールします。

#### ■ドライバーの削除

1. 「スタート」から「設定」→「コントロールパネル」→「システム」をダブルクリックします。

2. 「スタート」から「設定」→「コントロールパネル」→「システム」をダブルクリックします。

3. 「ディスクドライブ」の左の「+」をクリックすると「USB Card Reader」が表示されるのでこれを選択し「削除」ボタンをクリックします。削除の確認のウィンドウが表示されるので「OK」ボタンをクリックします。「USBコントローラ」の左の「+」をクリックすると「USB 大容量記憶装置デバイス」が表示されるのでこれを選択し「削除」ボタンをクリックします。削除の確認のウィンドウが表示されるので「OK」ボタンをクリックします。

### 【3.Windows 2000編】

#### ■ドライバーCD-ROMのインストール

1. 本製品に付属のドライバーCD-ROMをコンピューターのCD-ROMに挿入します。

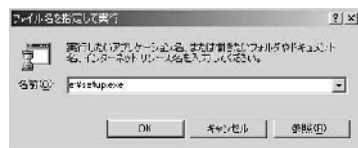
裏面へ

## 表面から▶▶▶

2. 「スタート」から「ファイル名を指定して実行」を選択します。



3. 「ファイル名を指定して実行」の画面が表示されます。「名前」欄に「E:\setup.exe」(CD-ROMドライブがEドライブの場合)を入力して「OK」ボタンをクリックします。



4. ドライバーのインストーラが起動します。「次へ」をクリックします。



5. 「Windowsの再起動」の画面が表示されたら「OK」ボタンをクリックして再起動します。

**注意**  
ドライバーCD-ROMのインストールが完了するまで本製品をパソコンに接続しないでください。

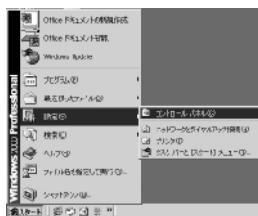
### 1. ■ドライバーのインストール

本製品のUSB端子をパソコンのUSBインターフェイスに接続します。

2. 「新しいハードウェアが見つかりました」の画面が表示され、ドライバーが自動的にインストールされます。

### ■ドライバーの確認

1. 「スタート」から「コントロールパネル」→「システム」をダブルクリックします。



2. 「システムのプロパティ」画面が表示されます。「ハードウェア」タブを選択して「デバイスマネージャー」をクリックします。



3. 「ディスクドライブ」の左の「+」をクリックして「Combo USB Device」が表示されるか確認します。「USBコントローラ」の左の「+」をクリックして「USB Storage Device」が表示されるか確認します。



4. 表示されない場合、またはアイコンに「!」や「?」のマークが表示される場合はドライバーのインストールが正常に終了していません。ドライバーを一旦削除してから「ドライバーのインストール」の手順で再度インストールします。

### ■ドライバーの削除

1. 「スタート」から「設定」→「コントロールパネル」→「アプリケーションの追加と削除」をダブルクリックします。

2. 「アプリケーションの追加と削除」の画面が表示されます。「PCI USB」を選択し「変更/削除」ボタンをクリックします。

3. 「削除」にチェックをつけ「次へ」ボタンをクリックします。

4. 「はい、今すぐコンピューターを再起動します。」にチェックをつけ「完了」ボタンをクリックします。

### [4.Windows XP編]

#### ■ドライバーのインストール

1. 本製品のUSB端子をパソコンのUSBインターフェイスに接続します。

2. 「新しいハードウェアが見つかりました」の画面が表示され、ドライバーが自動的にインストールされます。

#### ■ドライバーの確認

1. 「スタート」から「コントロールパネル」→「システム」をダブルクリックします。



2. 「システムのプロパティ」画面が表示されます。「ハードウェア」タブを選択して「デバイスマネージャー」をクリックします。



3. 「ディスクドライブ」の左の「+」をクリックして「USB Card Reader Device」が表示されるか確認します。「USBコントローラ」の左の「+」をクリックして「USB大容量記憶装置デバイス」が表示されるか確認します。



4. 表示されない場合、またはアイコンに「!」や「?」のマークが表示される場合はドライバーのインストールが正常に終了していません。ドライバーを一旦削除してから「ドライバーのインストール」の手順で再度インストールします。

#### ■ドライバーの削除

1. 「スタート」から「コントロールパネル」→「システム」をダブルクリックします。

2. 「システムのプロパティ」画面が表示されます。「ハードウェア」タブを選択して「デバイスマネージャー」をクリックします。

3. 「ディスクドライブ」の左の「+」をクリックすると「USB Card Reader Device」が表示されるのでこれを選択し「削除」ボタンをクリックします。削除の確認のウィンドウが表示されるので「OK」ボタンをクリックします。「USBコントローラ」の左の「+」をクリックすると「USB 大容量記憶装置デバイス」が表示されるのでこれを選択し「削除」ボタンをクリックします。削除の確認のウィンドウが表示されるので「OK」ボタンをクリックします。

### [5.MacOS 8.6~9.2.2x編]

1. 本製品に付属のドライバーCD-ROMをコンピューターのCD-ROMに挿入します。

2. CD-ROM内の「MRW Installer」をダブルクリックします。



3. 「Continue」をクリックします。

4. 「OK」ボタンをクリックします。Macintoshが再起動しますので、その後本製品をUSB端子に接続します。



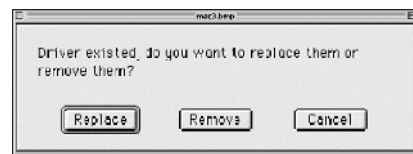
#### ■ドライバーの削除

1. 本製品に付属のドライバーCD-ROMをコンピューターのCD-ROMに挿入します。

2. CD-ROM内の「MRW Installer」をダブルクリックします。



3. 「Remove」をクリックします。



4. Macintoshを再起動します。

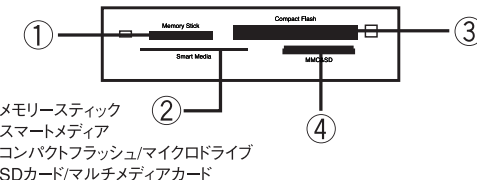
### [6.MacOS 10.1.2編]

1. 本製品のUSB端子をパソコンのUSBインターフェイスに接続します。

2. ドライバーが自動的にインストールされます。

## 3 本製品の使い方

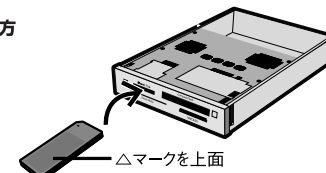
### [1.各スロットの使用方法]



- ①メモリスティック
- ②スマートメディア
- ③コンパクトフラッシュ/マイクロドライブ
- ④SDカード/マルチメディアカード

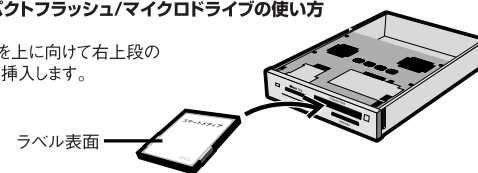
#### 1 メモリスティックの使い方

端子面を下に向けて左上段のスロットに挿入します



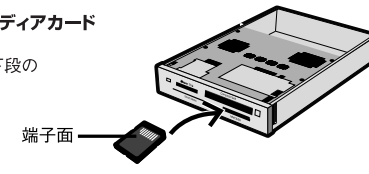
#### 2 コンパクトフラッシュ/マイクロドライブの使い方

ラベル面を上に向けて右上段のスロットに挿入します。



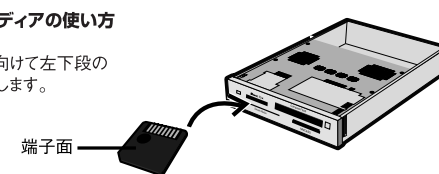
#### 3 SDカード/マルチメディアカード

端子面を上に向けて右下段のスロットに挿入します。



#### 4 スマートメディアの使い方

端子面を上に向けて左下段のスロットに挿入します。



**注意**  
間違った方向に無理に挿入すると本製品やメモリーカードを破損する恐れがございます。カードの向きに十分にご注意ください。

### [2.ファイル操作の方法]

本製品に挿入したメモリーカードはファイルの移動、コピー、削除、保存、フォーマットが出来ます。

#### 1.Windows98/98SE/2000編

本製品をパソコンに接続するとマイコンピュータ内に「CF」、「SM」、「SD & MMC」、「MS」のiconが作成されます。

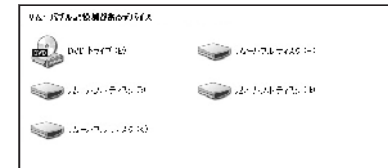


使用するスロットにメディアを挿入後ダブルクリックします。本製品にメディアが挿入されていない場合は「ディスクの挿入」のメッセージが表示されます。使用するスロットにメディアを挿入してください。



### 2.WindowsME/XP編

本製品をパソコンに接続するとマイコンピュータ内に4つのリムーバブルディスクのiconが作成されます。一つめがコンパクトフラッシュ/マイクロドライブ、二つめがスマートメディア、三つめがSDカード/マルチメディアカード、四つめがメモリスティックになります。



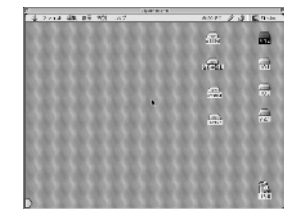
使用するスロットにメディアを挿入後ダブルクリックします。本製品にメディアが挿入されていない場合は「ディスクの挿入」のメッセージが表示されます。使用するスロットにメディアを挿入してください。



**注意**  
本製品からメディアを取り外すときはLEDランプが点灯しているを確認し、手で取り外します。LEDランプが点滅中のときはメディアの抜き差しを行わないでください。

#### 3.MacOS編

本製品をMacintoshに接続し使用するスロットにメディアを挿入してください。デスクトップ上にカードリーダーがマウントされます。



デスクトップ上にマウントされているカードリーダーをダブルクリックします。

**注意**  
本製品からメディアを取り外すときはデスクトップ上のカードリーダーのiconをゴミ箱にドラッグ&ドロップしてください。そのまま取り外すとエラーメッセージが表示される場合があります。

### ユーザー登録とサポートについて

この度は弊社製品をお買い上げいただき誠にありがとうございます。弊社では製品をお買い上げいただいたお客様にユーザー登録をお願いしております。ユーザー登録を行っていただくお客様には新製品情報、バージョンアップ情報、キャンペーン情報等さまざまな情報を提供させていただきます。また、製品の故障等でユーザーサポートをお受けになるにはお客様のユーザー登録が必要となります。ぜひユーザー登録を行ってくださいようお願いいたします。ユーザー登録は下記弊社インターネットホームページ上で受け付けております。ユーザー登録を行っていただいたお客様の中から毎月抽選でプレゼントを差し上げております。

ユーザー登録 : <http://www.planex.co.jp/user/user.htm>

■弊社製品の追加購入  
弊社製品のご購入は、販売店様またはPCIダイレクトまで、お客様が探しているものが見つかります。  
〈PCIダイレクト〉  
<http://direct.planex.co.jp/>

■製品に関するお問い合わせ  
製品購入前のご相談や、ご購入は弊社専任アドバイザーにお任せください。お客様のご協力をお願いいたします。  
ネットワーク導入やシステム構築・拡張など、お客様のお手伝いをいたします。  
〈ご購入/お見積もりフォーム〉  
<http://www.planex.co.jp/lan.htm>

■技術的なお問い合わせ・修理に関するお問い合わせ  
製品購入後のご質問は、弊社サポートセンターまでお問い合わせください。豊富な知識をもったサポート技術者が、お客様の問題を解決いたします。  
〈お問い合わせフォーム〉  
<http://www.planex.co.jp/support/techform.htm>  
受付:24時間  
〈電話〉  
フリーダイヤル:0120-415977  
受付:月~金曜日、10~12時、13~17時  
\*祝祭日および弊社規定の休業日を除く  
〈FAX〉  
ファックス番号:03-5614-1018  
受付:24時間

◇お問い合わせ前のお問い合わせ前に行うため、お問い合わせ前に以下のものをご用意ください。  
お客様のご協力をお願いいたします。  
・弊社製品の製品型番とシリアルナンバー  
・ご利用のコンピュータの型番とオペレーティングシステム名 (Windows XP/Meなど)  
・ご利用のネットワークの環境 (回線の種類やインターネットサービスプロバイダ名など)  
・ご購入内容 (現在の状態、症状など)。エラーメッセージが表示されている場合はその詳細を書きとめてください

■その他  
その他のお問い合わせ先は、弊社ホームページからお確かめください。  
プランネクスコミュニケーションズ <http://www.planex.co.jp/>