



USER'S MANUAL

11/54Mbps無線LAN PCカード

GW-NS54AG

PLANEX COMMUNICATIONS INC.

USER'S MANUAL

11/54Mbps無線LAN PCカード

GW-NS54AG

本製品を安全にご利用いただくために

本製品のご利用に際して、以下の警告及び注意をご覧ください必ずお守りください。これらの事項が守られない場合は、「感電」「火災」「故障」等が発生する場合があります。これにより使用される方が負傷されたり死亡につながるおそれがあります。

また、万が一に「発火」「発煙」「溶解」等が発生した場合には、速やかに本製品の利用を中止して弊社テクニカルサポートへご連絡いただく様にお願いたします。

警告

■ 電波に関して

・心臓ペースメーカーや補聴器等の医療機器をご利用されている近くで本製品をご利用しないでください。

満員電車の中など、人と人が近接する状態となる可能性のある場所では、本製品をコンピュータから取り外すか無線LAN機能などを無効にしてください。これは心臓ペースメーカーや補聴器等の医療機器を使用している方と近接する事で、万が一にでもそれらの機器に影響を与える事を防ぐ為です。

・医療機関内での利用は各医療機関の案内及び指示に従ってください。

本製品の電波出力は低く抑えられておりますので各種医療機器への影響は少ないですが、前述のペースメーカー等への影響もある事から利用に関しては各医療機関の案内及び指示に従ってください。但し、基本的に医療機関内では本製品をコンピュータから取り外すか無線LAN機能などを無効にしてください。これは各種医療機器へ影響を与えて事故の原因となるおそれを防ぐ為です。

詳しくは各医療機関へお問い合わせください。

・交通機関内での利用は各交通機関の案内及び指示に従ってください。

本製品のご利用により各種交通機関の制御装置や機器等に影響を与えるおそれがあります。特に現在のところ各航空会社については、航空機の飛行状況等によって、機内での電子機器や無線機器の利用を禁止しています。本製品もその該当機種となる事から航空機の装置等へ影響を与えて事故の原因となるおそれがあります。この事から機内では本製品をコンピュータから取り外すか無線LAN機能などを無効にしてください。

詳しくは各交通機関へお問い合わせください。

・電子レンジの近くで本製品をご利用しないでください。

電子レンジからの影響により本製品の無線通信への電磁妨害が発生します。これにより通信が途絶えたり速度が遅くなったり等の動作が不安定になる事を防ぐ為です。

■ 設置及び保管に関して

- ・動作環境範囲外で利用しないでください。
範囲外の温度や湿度の環境にて利用されますと感電や火災等の発生あるいは本製品の誤動作や故障の原因となるおそれがあります。
- ・直射日光の当たる場所や暖房器具等の近くで利用しないでください。
本製品が過熱する事で、感電や火災の発生あるいは本製品の誤動作や故障の原因となるおそれがあります。
- ・温度変化の激しい場所で利用しないでください。
動作環境範囲内であっても温度変化が激しい場所で利用しますと結露等が発生して感電や火災等の発生あるいは本製品の誤動作や故障の原因となるおそれがあります。
- ・水や液体が入った容器等を本製品の近くに置かないでください。
容器内の水等が本製品にこぼれる事で、感電や火災の発生あるいは本製品の誤動作や故障の原因となるおそれがあります。
- ・取り付けのコンピュータのスロットに異物等が混入していないか確認してください。
スロットに異物等が混入したまま本製品をコンピュータに取り付ける事で、感電や火災の発生あるいは本製品の誤動作や故障の原因となるおそれがあります。
- ・本製品を改造及び分解しないでください。
改造や分解をする事で、感電や火災の発生あるいは本製品の誤動作や故障の原因となるおそれがあります。また、改造は法律で禁止されています。

■ 無線機器に関して

- ・本製品で使用する周波数帯は、医療機器、電子レンジ等の産業・科学機器のほか工場の生産ライン等で使用される移動体識別装置用の構内無線局及び特定小電力無線局と重複している為、電波の干渉による障害が発生する可能性があります。本製品の使用を開始する前に必ず本製品の干渉距離内に移動体識別装置用の構内無線局及び特定小電力無線局が運用されていない事を確認の上、使用を開始してください。
- ・万一本製品から移動体識別用の構内無線局に対して電波の干渉が発生した場合は、速やかに本製品の使用周波数を変更するか本製品の利用を中止してください。
- ・その他、本製品から移動体識別用の特定小電力無線局に対して電波干渉の事例が発生した場合など何かお困りの事が起きた場合には、弊社テクニカルサポートまでお問い合わせください。

■ 電波に関するご注意

- ・本製品は、2.4GHz帯域の電源を使用しています。
- ・この周波数帯では、電子レンジ等の産業・科学・医療機器のほか、他の同種無線局、工場の製造ライン等で使用される免許を要する移動体識別用構内無線局、免許を要しない特定小型無線局、アマチュア無線局等（以下「他の無線局」と略す）が運用されています。
- ・本製品を使用する前に、近くで「他無線局」が運用されていないことを確認してください。
- ・万一、本製品と「他の無線局」との間に電波干渉が発生した場合は、速やかに本製品の使用チャンネルを変更するか、使用場所を変えるか、または機器の運用を停止（電波の発射を停止）してください。

2. 4 D S 4

- ・本製品で使用する34、38、42、46チャンネルの周波数は、衛星携帯電話や気象レーダ、高速道路の自動料金徴収システム（ETC）などでも利用されているため、電波法により室内でのみ使用可能です。
- ・万一、電波の干渉が発生した場合は、速やかに本製品の使用周波数を変更するか本製品の使用を中止してください。
- ・本製品の使用する5GHz帯は電波法により屋外での使用を禁じられていますので、ご使用にならぬようご注意ください。

■ 取り扱いに関して

- ・高温に注意してください。
本製品の使用直後は高温になっています。不用意に触ると火傷のおそれがあります。
- ・湿気やほこりの多いところに置かないでください。
湿気やほこりの多い場所に置く事で、感電や火災の発生あるいは本製品の誤動や故障の原因となるおそれがあります。
- ・重ねて置かないでください。
本製品を重ねて置く事で、不用意に落下したりする事によって故障の原因となるおそれがあります。
- ・振動の多い場所や不安定な場所で利用しないでください。
振動の多い場所や不安定な場所で利用する事で、落下したり本製品の誤動作や故障の原因となるおそれがあります。
- ・静電気に注意してください。
本製品は精密機器の為、静電気による影響を受け易くなっています。本製品の取り付けの際などでは、コネクタの端子部分に手を触れない等の注意を払ってください。
- ・落下や衝撃に注意してください。
本製品を落下させたり衝撃を与えたりする事で、感電や火災の発生あるいは本製品の誤動作や故障の原因となるおそれがあります。

■ その他

- ・本製品は日本国内でのみ利用してください。
本製品は日本の国内法のもとで利用可能な製品となっておりますので海外での利用はできません。また、ご利用の際に各地域の法令や制例等によって利用が禁止されていたり、利用が制限されていないかご確認の上で本製品をご利用ください。
- ・ご利用のコンピュータのバックアップをお取りください。
本製品のご利用に関わらず、コンピュータのバックアップを定期的にお取りください。これにより不用意なデータの消失や復旧不能時の回避策になるかと思えます。尚、本製品のご利用に際してデータの消失等の障害が発生した場合でも弊社では保証致しかねる事を予めご了承ください。

使用前に必ずお読みください

■本書の目的

本製品をお買い上げいただき誠にありがとうございます。本書は、本製品を正しくお使いいただくための手引きです。必要なときにいつでもご覧いただくために、大切に保管していただきますようお願いいたします。

■ご注意

- ・ 本製品の故障・誤作動・不具合・通信不良、停電・落雷などの外的要因、第三者による妨害行為などの要因によって、通信機会を逃したために生じた損害などの純粋経済損失につきましては、当社は一切その責任を負いかねます。
- ・ 通信内容や保持情報の漏洩、改竄、破壊などによる経済的・精神的損害につきましては、当社は一切その責任を負いかねます。
- ・ ハードウェア、ソフトウェア、外観に関しては、将来予告なく変更されることがあります。
- ・ 本製品内部のソフトウェア（ファームウェア）更新ファイル公開を通じた修正や機能追加は、お客様サービスの一環として随時提供しているものです。内容や提供時期に関しての保証は一切ありません。
- ・ 輸送費、設定、調整、設置工事などは、お客様負担となります。
- ・ 本製品は日本国内仕様であるため、別途定める保証規定は日本国内でのみ有効です。

■著作権等

- ・ 本書に関する著作権は、プラネックスコミュニケーションズ株式会社へ独占的に帰属します。プラネックスコミュニケーションズ株式会社が事前に承諾している場合を除き、形態及び手段を問わず、本書の記載内容の一部、または全部を転載または複製することを禁じます。
- ・ 本書の作成にあたっては細心の注意を払っておりますが、本書の記述に誤りや欠落があった場合もプラネックスコミュニケーションズ株式会社はいかなる責任も負わないものとします。
- ・ 本書の記述に関する、不明な点や誤りなどお気づきの点がございましたら、弊社までご連絡ください。
- ・ 本書および記載内容は、将来予告なく変更されることがあります。

●マニュアル内の表記について

本マニュアル内では製品の名称を本製品と表記します。区別が必要な場合は製品型番で表記します。

●記載の会社名および製品名は各社の商標または登録商標です。

■ マニュアルの読み進めかた

本製品のマニュアルは下記のように構成されています。ご利用の目的にあわせてお読みください。

● マニュアル（本書）

本製品をパソコンで利用する際のドライバ/ユーティリティのインストール方法、お問い合わせ先などを記載しています。ご使用前に必ずお読みください。

● 添付CD-ROMの内容

本製品に付属のCD-ROMには以下のものが収録されています。

Driverフォルダ	本製品のドライバが入っています。
Setup.exe	本製品のユーティリティセットアップファイルになります。

本製品を使用して、アクセスポイントに接続するまでの流れは、下記のようになります。

本製品と付属品の確認をします

第1章を参照



本製品をパソコンに取付ける

第2章～第3章を参照



ユーティリティの設定

第4章～第5章を参照

目次

マニュアルの読み進めかた	7
第1章 お使いになる前に	
1.対応機種および対応OS	11
2.梱包内容の確認	12
3.各部の名称とはたらき	13
第2章 ドライバのインストール	
● Windows XPをご利用の場合	
1.ドライバのインストール	16
2.インストールの確認	18
● Windows 2000をご利用の場合	
1.ドライバのインストール	21
2.インストールの確認	24
● Windows Meをご利用の場合	
1.ドライバのインストール	26
2.インストールの確認	28
● Windows 98Second Editonをご利用の場合	
1.ドライバのインストール	30
2.インストールの確認	34
第3章 パソコンのネットワーク設定	
1.Windows XPをご利用の場合	38
2.Windows 2000をご利用の場合	42
3.Windows Me/98Second Editionをご利用の場合	45

第4章 ユーティリティのインストールと設定	
●ユーティリティのインストール	50
●ユーティリティの設定	55
第5章 ユーティリティの詳細とその他の設定	65
1.ユーティリティの機能詳細	66
2.暗号化の設定	72
3.アドホックモードで接続する	74
第6章 ハードウェアの取り外し	
ハードウェアの取り外し	
●Windows XPをご利用の場合	84
●Windows 2000をご利用の場合	86
●Windows Meをご利用の場合	88
●Windows 98Second Editonをご利用の場合	90
ドライバ・ユーティリティの削除	
●Windows XPをご利用の場合	93
●Windows 2000をご利用の場合	96
●Windows Me/98Second Editonをご利用の場合	99
付録 A	
故障かなと思ったら	103
付録 B	
仕様	107
ユーザー登録について	108
弊社へのお問い合わせ	109
質問表	110

お使いになる前に

この章では、本製品の対応機種や対応OSの確認、付属品や各部の名称など、お使いになる前に確認していただきたいことを説明します。

1 対応機種および対応OS

本製品の対応機種および対応OSは以下のようになっています。

○対応機種

- ・ PC/AT互換機

○対応OS

- ・ Windows XP
- ・ Windows 2000
- ・ Windows Me
- ・ Windows 98SecondEdition

本体



- ・ GW-NS54AG (1枚)

付属品

- ・ ユーザーズマニュアル (保証書付)
- ・ ドライバCD-ROM (1枚)

⚠ 注意

付属品に足りないものがあったり、マニュアルに乱丁・落丁があった場合などは弊社テクニカルサポートにご連絡ください。

3 各部の名称とはたらき

1

お
使
い
に
な
る
前
に

ここでは、各部の呼び方とLEDの機能について説明します。

本製品には、パソコンに接続するためのPCカードインターフェイス（CardBus）コネクタとデータを送受信するためのアンテナ部があります。

<LED表示>



LEDの名称	色	機能説明
Act	緑	交互に点滅:ワイヤレスネットワークを検索中です。
Power		遅い点滅 :ワイヤレスネットワークに接続中です。
		早い点滅 :データの送受信中です。
		消灯 :電源が供給されていません。

ドライバのインストール

2

本 製品のドライバをインストールします。インストール方法はOSによって異なります。

お使いのOSに該当するページをお読みください。

ご利用のOSに応じて各ページをご覧ください。

○Windows XPをご利用の場合

⇒16ページへ

○Windows 2000をご利用の場合

⇒21ページへ

○Windows Meをご利用の場合

⇒26ページへ

○Windows 98Second Editionをご利用の場合

⇒30ページへ

● Windows XPをご利用の場合

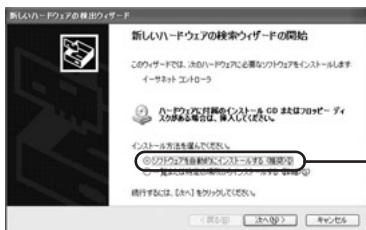
1 ドライバのインストール

2

ドライバのインストール

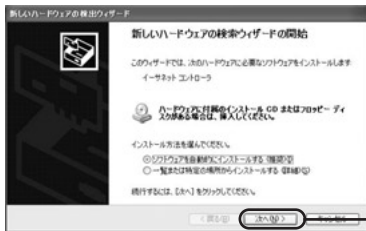
Windows XPの設定により、表示内容が異なる場合があります。

1. 本製品をパソコンのPCカードスロットに接続し、パソコンの電源を入れます。
2. Windows XP起動時に本製品が自動的に認識され、[新しいハードウェアの検索ウィザードの開始]の画面が表示されます。[ソフトウェアを自動的にインストールする (推奨)] にチェックを付けます。



チェックします

3. 本製品に付属のCD-ROMをCD-ROMドライブに挿入し、[次へ] ボタンをクリックします。



クリックします

4. ドライバが自動的に検出され、インストールがはじまります。
5. インストール中に「ログテストに合格していません」というメッセージが表示されますが、「続行」ボタンをクリックします。



クリックします

▲ 注意

このメッセージはMicrosoftによるハードウェア互換試験 (WHQL) を取得していない場合に表示されます。ドライバをインストールしてもシステムに問題が発生させることはありません。インストールを続行してください。

6. ドライバのインストールが終了すると「新しいハードウェアの検索ウィザードの完了」が表示されますので、「完了」ボタンをクリックして終了してください。



クリックします

2 インストールの確認

ここでは、パソコンに正しくドライバがインストールされているかどうかを確認します。

ドライバのインストール

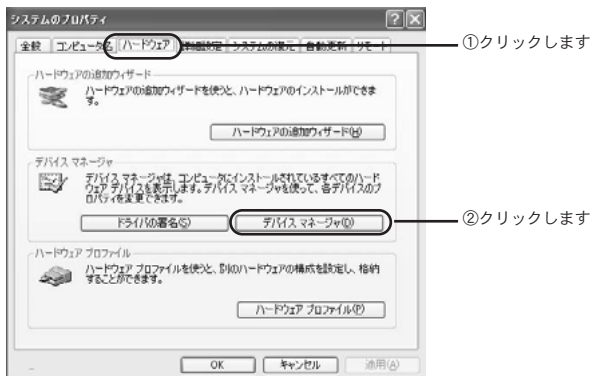
1. [スタート] - [コントロールパネル] を選択します。



2. [パフォーマンスとメンテナンス] をクリックし、[システム] をクリックします。



3. [ハードウェア] タブをクリックし、[デバイスマネージャ] ボタンをクリックします。



4. [ネットワークアダプタ] の左の [+] をクリックし、[PLANEX GW-NS54AG 11/54Mbps Wireless LAN PC Card] が表示されていることを確認します。[×] ボタンをクリックします。



5. 「OK」 ボタンをクリックします。

→ 「第3章 パソコンのネットワーク設定」へ進んでください。

● Windows 2000をご利用の場合

1 ドライバのインストール

1. 本製品をパソコンのPCカードスロットに接続し、パソコンの電源を入れます。

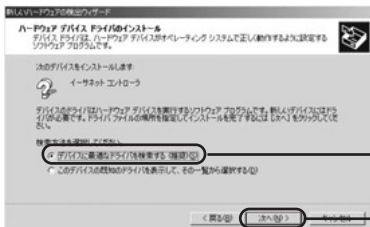
※「Administrator」またはAdministratorsグループのユーザ名でログオンしてください。

2. Windows 2000起動時に本製品が自動的に認識され、「新しいハードウェアの検索ウィザードの開始」の画面が表示されます。
3. [次へ] ボタンをクリックします。



クリックします

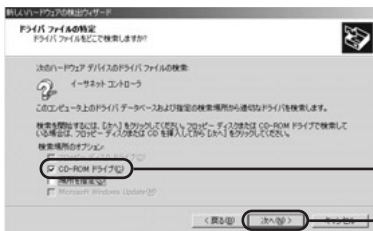
4. [デバイスに最適なドライバを検索する (推奨)] にチェックを付け、[次へ] ボタンをクリックします。



①チェックします

②クリックします

5. 検索場所を指定するウィンドウが表示されます。
6. [CD-ROMドライブ] にチェックを付け、他の項目からはチェックを外します。
7. 本製品に付属のCD-ROMをCD-ROMドライブに挿入し、[次へ] ボタンをクリックします。



①チェックします

②クリックします

8. ドライバファイルが自動的に検索されます。[次へ] ボタンをクリックします。



クリックします

9. ドライバのインストールがはじまり [デジタル署名が見つかりませんでした] の画面が表示されます。[はい] ボタンをクリックします。

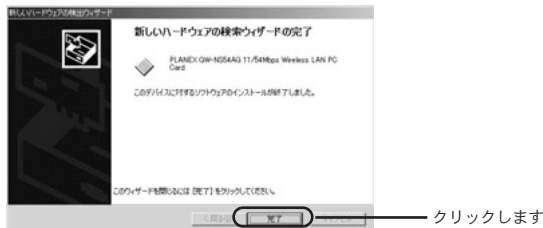


⚠ 注意

このメッセージはMicrosoftによるハードウェア互換試験 (WHQL) を取得していない場合に表示されます。ドライバをインストールしてもシステムに問題を発生させることはありません。インストールを続行してください。

10. ドライバのインストールが終了すると [新しいハードウェアの検索ウィザードの完了] の画面が表示されます。

11. [完了] ボタンをクリックします。

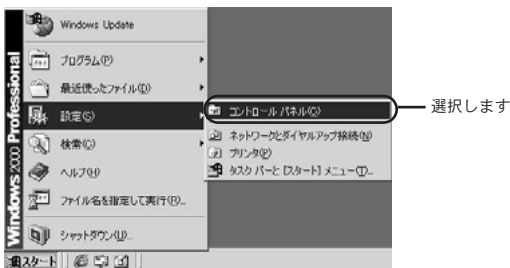


2 インストールの確認

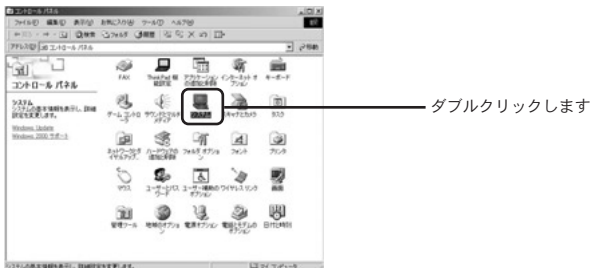
2

ここでは、パソコンに正しくドライバがインストールされているかどうかを確認します。

1. [スタート] - [設定] - [コントロールパネル] を選択します。



2. [システム] をダブルクリックします。



3. [ハードウェア] タブをクリックし、[デバイスマネージャ] ボタンをクリックします。



4. [ネットワークアダプタ] の左の [+] をクリックし、[PLANEX GW-NS54AG 11/54Mbps Wireless LAN PC Card] が表示されることを確認します。[×] ボタンをクリックします。



5. 「OK」 ボタンをクリックします。

→ 「第3章 パソコンのネットワーク設定」へ進んでください。

● Windows Meをご利用の場合

1 ドライバのインストール

1. 本製品をパソコンのPCカードスロットに接続し、パソコンの電源を入れます。
2. Windows Me起動時に本製品が自動的に認識され、[新しいハードウェアの追加ウィザード]の画面が表示されます。
3. [適切なドライバを自動的に検索する (推奨)] にチェックを付けます。



チェックします

4. 本製品に付属のCD-ROMをCD-ROMドライブに挿入し、[次へ] ボタンをクリックします。



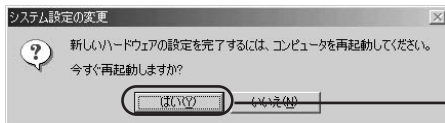
クリックします

5. ドライバが自動的に検出され、インストールがはじまります。
6. ドライバのインストールが終了し、ウィザードの終了メッセージが表示されます。
[完了] ボタンをクリックします。



クリックします

7. [システム設定の変更] の画面が表示されます。
8. パソコンからCD-ROMを取り出し、[はい] ボタンをクリックし、パソコンを再起動します。



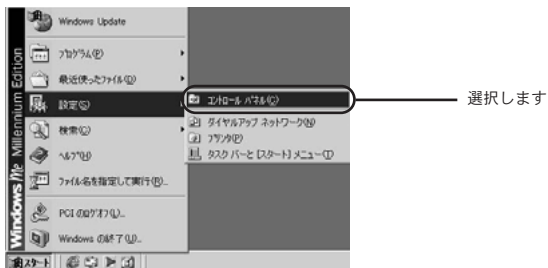
クリックします

● Windows Meをご利用の場合

3 インストールの確認

ここでは、パソコンに正しくドライバがインストールされているかどうかを確認します。

1. [スタート] - [設定] - [コントロールパネル] を選択します。



2. [システム] をダブルクリックします。

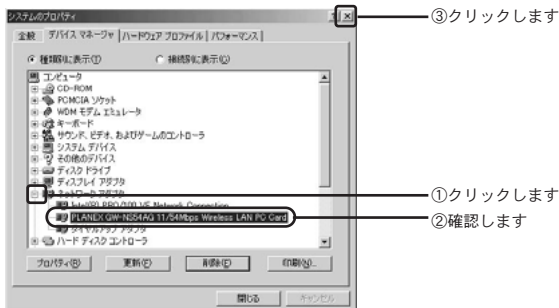


※Windows Meで [システム] が表示されない場合は、コントロールパネル左側の [すべてのコントロールパネルのオプションを表示する] をクリックしてください。

3. [デバイスマネージャ] タブをクリックします。



4. [ネットワークアダプタ] の左の [+] をクリックし、[PLANEX GW-NS54AG 11/54Mbps Wireless LAN PC Card] が表示されていることを確認します。[×] ボタンをクリックします。



→ 「第3章 パソコンのネットワーク設定」へ進んでください。

● Windows 98Second Editionをご利用の場合

1 ドライバのインストール

1. 本製品をパソコンのPCカードスロットに接続し、パソコンの電源を入れます。
2. Windows 98Second Edition起動時に本製品が自動的に認識され、[新しいハードウェアの追加のウィザード]の画面が表示されます。[次へ] ボタンをクリックします。



クリックします

3. [使用中のデバイスに最適なドライバを検索する (推奨)] にチェックを付け、[次へ] ボタンをクリックします。



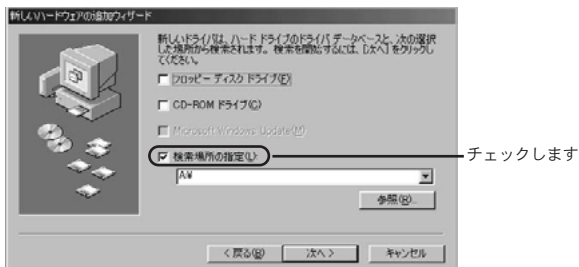
①チェックします

②クリックします

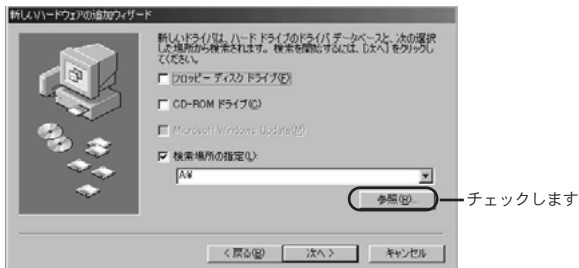
2

ドライバのインストール

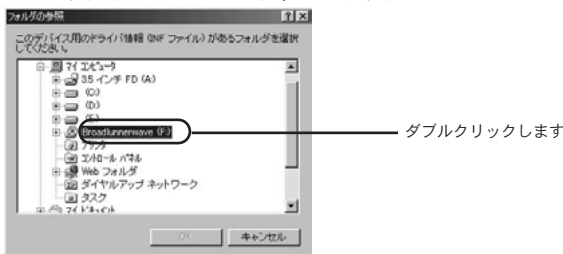
4. 検索場所を指定するウィンドウが表示されます。
5. [検索場所の指定] にチェックを付け、本製品に付属のCD-ROMをCD-ROMドライブに挿入します。



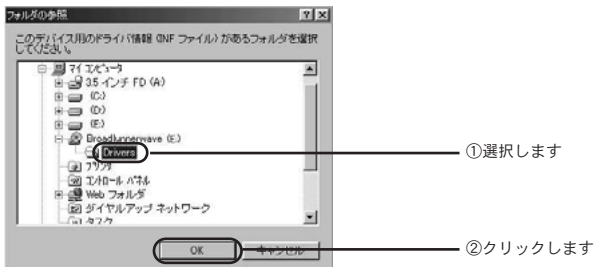
6. 「参照」 ボタンをクリックします。



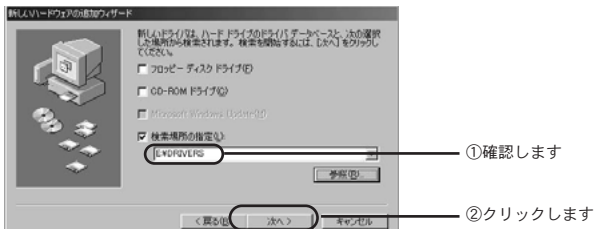
7. 「フォルダの参照」ウィンドウが表示されますので、CD-ROMドライブをダブルクリックします。



8. ドライバフォルダを選択し、「OK」ボタンをクリックします。



9. 「検索場所の指定」欄に「E: ¥DRIVERS」(CD-ROMドライブがEドライブの場合)が表示されているのを確認し、「次へ」ボタンをクリックします。



10. 「次のデバイス用のドライバファイルを検索します」と表示されます。「次へ」ボタンをクリックします。



クリックします

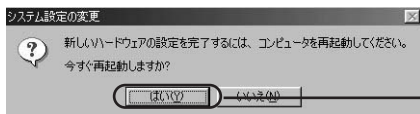
注意

コピー中にWindows 98のファイルが要求された場合はWindows 98Second EditionのCD-ROMをセットしディレクトリ名を入力してください。(例: CD-ROMドライブがEドライブの場合は E : ¥win98と入力します。またWindows 98プリインストールのコンピューターではC : ¥windows ¥options¥cabsと入力します。)

11. ドライバのインストールが終了し、ウィザードの終了メッセージが表示されます。
[完了] ボタンをクリックします。

12. [システム設定の変更] の画面が表示されます。

13. パソコンからドライバCD-ROMを取り出し、[はい] ボタンをクリックし、パソコンを再起動します。

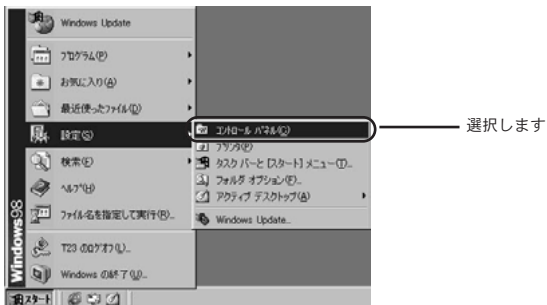


クリックします

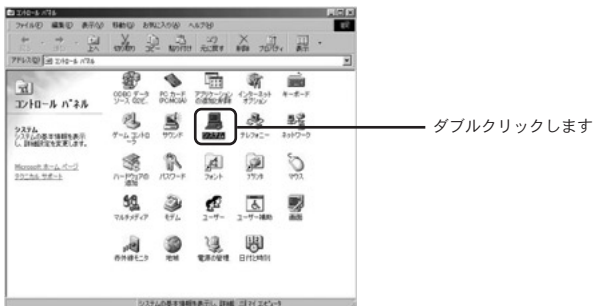
2 インストールの確認

ここでは、パソコンに正しくドライバがインストールされているかどうかを確認します。

1. [スタート] - [設定] - [コントロールパネル] を選択します。



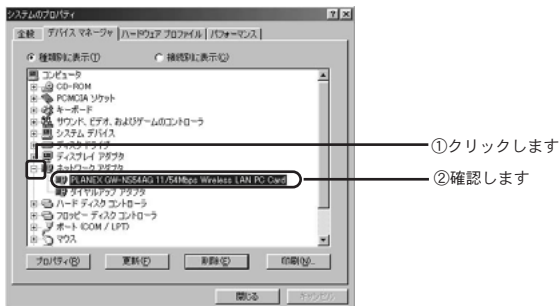
2. [システム] をダブルクリックします。



3. [デバイスマネージャ] タブをクリックします。



4. [ネットワークアダプタ] の左の [+] をクリックし、[PLANEX GW-NS54AG 11/54Mbps Wireless LAN PC Card] が表示されることを確認します。



5. 「閉じる」 ボタンをクリックします。

→「第3章 パソコンのネットワーク設定」へ進んでください。

パソコンのネットワーク設定

3

この章では、パソコンのネットワーク設定を確認し、必要に応じて設定を行います。

設定方法はOSによって異なります。お使いのOSに該当するページをお読みください。

ご利用のOSに応じて各ページをご覧ください。

○Windows XPをご利用の場合

⇒38ページへ

○Windows 2000をご利用の場合

⇒42ページへ

○Windows Me/98Second Editionをご利用の場合

⇒45ページへ

● Windows XPをご利用の場合

1 パソコンのネットワーク設定

Windows XPの設定により、表示内容が異なる場合があります。

3

パソコンのネットワーク設定

1. 「スタート」 - 「コントロールパネル」を選択します。



選択します

2. 「ネットワークとインターネット接続」をクリックします。



クリックします

3. 「ネットワーク接続」をクリックします。



4. 「ワイヤレスネットワーク接続」アイコンを右クリックし、「プロパティ」をクリックします。



5. 「ワイヤレスネットワーク接続のプロパティ」画面に表示されているリストから「インターネットプロトコル (TCP/IP)」を選択し、「プロパティ」ボタンをクリックします。



6. すでにブロードバンドルータやDHCPサーバなどによるIPアドレスの自動割当を行っているネットワークでは、「IPアドレスを自動的に取得する」を選択してください。



▲ 注意

TCP/IPプロトコルでネットワークを構築するためには、パソコン（ネットワークアダプタ）ごとに個別のIPアドレスを設定する必要があります。IPアドレスの自動取得がお客様のネットワーク環境でサポートされていない場合は、「次のIPアドレスを使う」にチェックを付け、付与された固有のIPアドレスとサブネットマスクを入力してください。

デフォルトゲートウェイ、DNSサーバのアドレスはお客様の環境にあわせた数値を設定してください。

7. 「OK」 ボタンをクリックします。

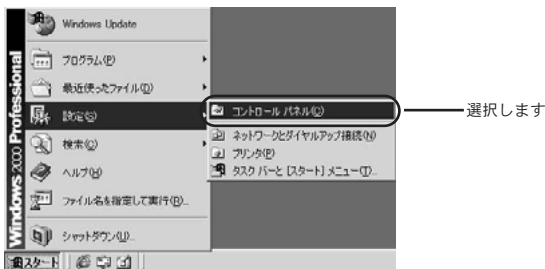
8. 「OK」 ボタンをクリックし、ウィンドウを閉じます。

→ 「第4章 ユーティリティのインストールと設定」へお進みください。

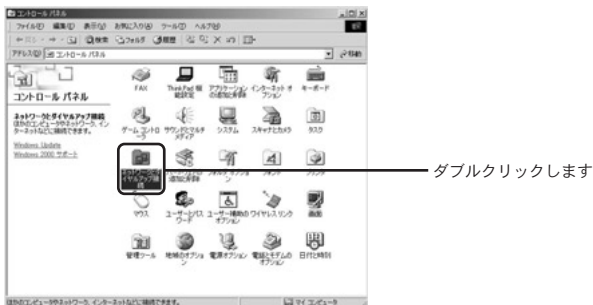
● Windows 2000をご利用の場合

1 パソコンのネットワーク設定

1. 「スタート」 - 「設定」 - 「コントロールパネル」を選択します。



2. 「ネットワークとダイヤルアップ接続」アイコンをダブルクリックします。



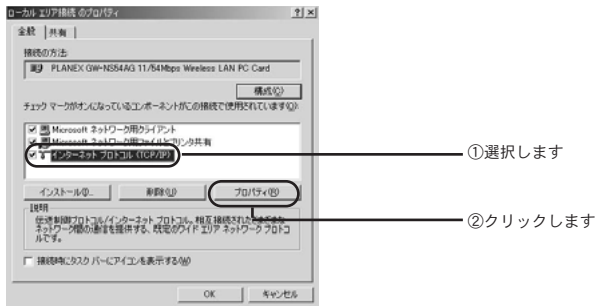
3

パソコンのネットワーク設定

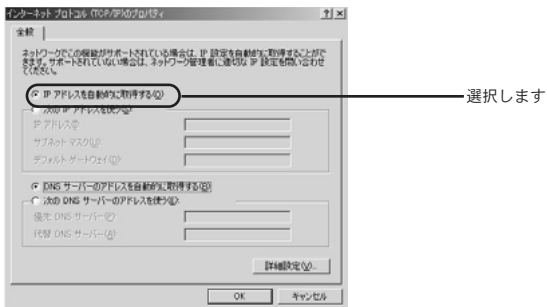
3. 「ローカルエリア接続」アイコンを右クリックし、「プロパティ」をクリックします。



4. 「ローカルエリア接続のプロパティ」の画面に表示されているリストから「インターネットプロトコル (TCP/IP)」を選択し、「プロパティ」ボタンをクリックします。



5. すでにブロードバンドルータやDHCPサーバなどによるIPアドレスの自動割当を行っているネットワークでは、「IPアドレスを自動的に取得する」を選択してください。



▲ 注意

TCP/IPプロトコルでネットワークを構築するためには、パソコン（ネットワークアダプタ）ごとに個別のIPアドレスを設定する必要があります。IPアドレスの自動取得がお客様のネットワーク環境でサポートされていない場合は、「次のIPアドレスを使う」にチェックを付け、付与された固有のIPアドレスとサブネットマスクを入力してください。デフォルトゲートウェイ、DNSサーバのアドレスはお客様の環境にあわせた数値を設定してください。

6. 「OK」ボタンをクリックします。
7. 「OK」ボタンをクリックし、ウィンドウを閉じます。

→ 「第4章 ユーティリティのインストールと設定」へお進みください。

● Windows Me/98Second Editionをご利用の場合

1 パソコンのネットワーク設定

1. 「スタート」 - 「設定」 - 「コントロールパネル」を選択します。



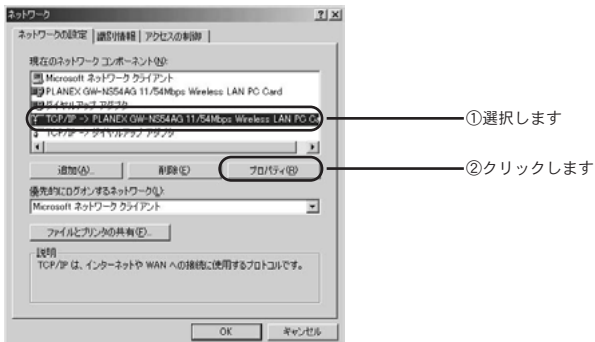
2. 「ネットワーク」アイコンをダブルクリックします。



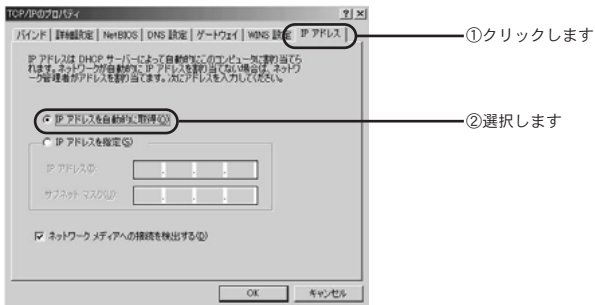
⚠ 注意

Windows Meで「ネットワーク」が表示されない場合は、コントロールパネル左側の「すべてのコントロールパネルのオプションを表示する」をクリックしてください。

3. 「現在のネットワークコンポーネント」の画面に表示されているリストから「TCP/IP→PLANEX GW-NS54AG 11/54Mbps Wireless LAN PC Card」を選択し、「プロパティ」ボタンをクリックします。



4. 「IPアドレス」タブをクリックします。すでにブロードバンドルータやDHCPサーバなどによるIPアドレスの自動割当を行っているネットワークでは、「IPアドレスを自動的に取得する」を選択してください。



▲ 注意

TCP/IPプロトコルでネットワークを構築するためには、パソコン（ネットワークアダプタ）ごとに個別のIPアドレスを設定する必要があります。IPアドレスの自動取得がお客様のネットワーク環境でサポートされていない場合は、「次のIPアドレスを使う」にチェックを付け、付与された固有のIPアドレスとサブネットマスクを入力してください。

デフォルトゲートウェイ、DNSサーバのアドレスはお客様の環境にあわせた数値を設定してください。

5. 「OK」 ボタンをクリックします。

6. 「OK」 ボタンをクリックし、ウィンドウを閉じます。
再起動の要求メッセージが表示される場合は「はい」 ボタンをクリックして再起動します。

→ 「第4章 ユーティリティのインストールと設定」へお進みください。

ユーティリティの インストールと設定

この章では、本製品をパソコンで使用する場合のユーティリティのインストール方法とユーティリティの設定について説明します。

4

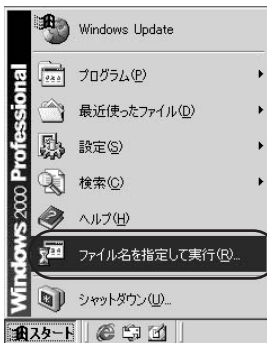
ユーティリティのインストールと設定

- ユーティリティのインストール
⇒50ページへ
- ユーティリティの設定
 - ・かんたん設定
⇒58ページへ
 - ・接続設定の新規作成
⇒62ページへ

1 ユーティリティのインストール

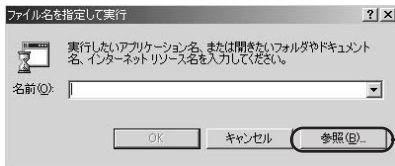
ここではWindows 2000を例にして、パソコンにユーティリティをインストールする方法について説明します。他のOSをお使いのお客様は、同様の手順でインストールをお進めください。

1. 本製品に付属のCD-ROMをパソコンのCD-ROMドライブに挿入します。
2. [スタート] – [ファイル名を指定して実行] をクリックします。



クリックします

3. [参照] ボタンをクリックします。

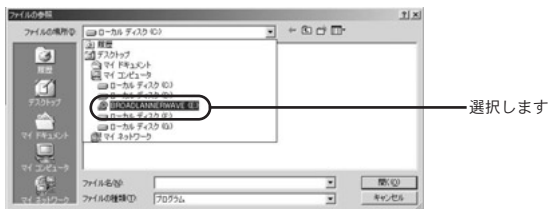


クリックします

4

ユーティリティのインストールと設定

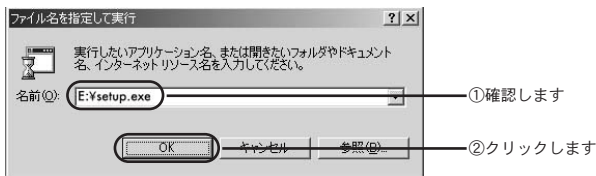
4. 「ファイルの参照」のウィンドウが表示されますので、「ファイルの場所」をクリックし、CD-ROMドライブを選択します。



5. Setupを選択し、「開く」ボタンをクリックします。



6. 「名前」欄に「E:¥setup.exe」（CD-ROMドライブがEドライブの場合）が表示されてるのを確認し、「OK」ボタンをクリックします。



7. ユーティリティのインストーラが起動します。「次へ」ボタンをクリックします。

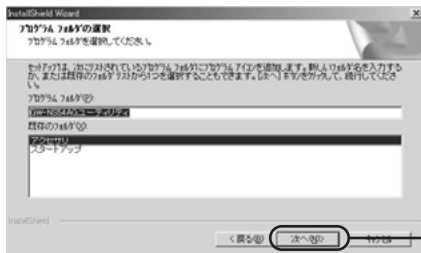


8. インストール先のパスを指定するウィンドウが表示されます。続行する場合は「次へ」ボタンをクリックします。



※インストール先のパスを変更する場合は「参照」ボタンをクリックしてください。

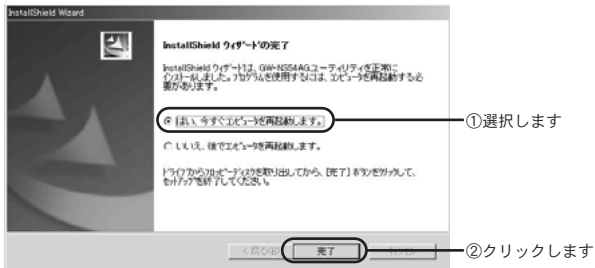
9. プログラムメニューに追加するフォルダ名を指定するウィンドウが表示されます。続行する場合は「次へ」ボタンをクリックします。



※フォルダ名を変更する場合は新しいフォルダ名を入力してください。

10. ユーティリティのインストールがはじまります。

11. 「Install Shield ウィザードの完了」の画面が表示されますので、「はい、今すぐコンピュータを再起動します。」を選択してから [完了] ボタンをクリックします。コンピュータの再起動後ユーティリティが使用できます。後でコンピュータを再起動する場合は「いいえ、後でコンピュータを再起動します。」を選択してから [完了] ボタンをクリックします。



※ 「いいえ、後でコンピュータを再起動します。」を選択した場合も、後で必ずコンピュータの再起動を行ってください。

12. パソコンから本製品のCD-ROMを取り出します。
以上でユーティリティのインストールは終了です。

2 ユーティリティの設定

ここでは、ユーティリティの各設定方法について説明します。本ユーティリティでは、ワイヤレスネットワークに接続するために「SSID」、「暗号化」、「通信モード」などの設定をおこないます。

※ワイヤレスネットワークに接続する、すべてのパソコンでこの設定を行ってください。

● Windows XPの場合

本製品はWindows XPのワイヤレス・ゼロ・コンフィグレーションに対応しています。Windows XP上で本製品付属の設定ユーティリティを使用する場合は以下の手順で行います。

1. 「スタート」－「接続」－「ワイヤレスネットワーク接続」を選択します。



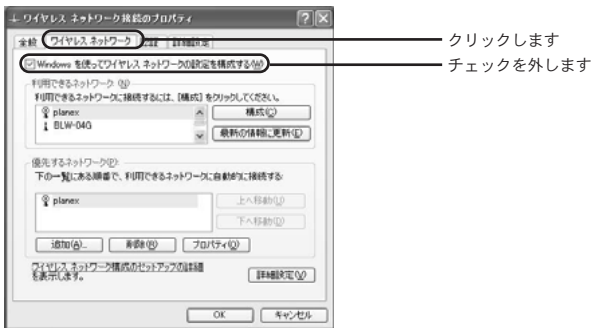
2. 「プロパティ」ボタンをクリックします。



注意

「ワイヤレスネットワークへの接続」の画面が表示される場合は「詳細設定」ボタンをクリックします。

3. 「ワイヤレスネットワーク」タブをクリックし、「Windows を使ってワイヤレスネットワークの設定を構成する」のチェックを外します。



4

ユーティリティのインストールと設定

4. 「OK」 ボタンをクリックします。
5. 「閉じる」 ボタンをクリックします。
6. これで、Windows XP上で本製品付属のユーティリティが使用できます。

●かんたん設定

1. ユーティリティを起動します。ユーティリティの起動はお使いのOSによって異なります。

Windows XPの場合→

「スタート」－「すべてのプログラム」－「BROAD LANNER WAVE」－「GW-NS54AGユーティリティ」を選択します。

Windows 2000/Me/98Second Editionの場合→

「スタート」－「プログラム」－「BROAD LANNER WAVE」－「GW-NS54AGユーティリティ」を選択します。

2. 「利用可能なネットワーク」欄に現在接続可能なアクセスポイントの一覧が表示されます。「更新」ボタンをクリックし、アクセスポイント一覧の更新をおこないます。



クリックします

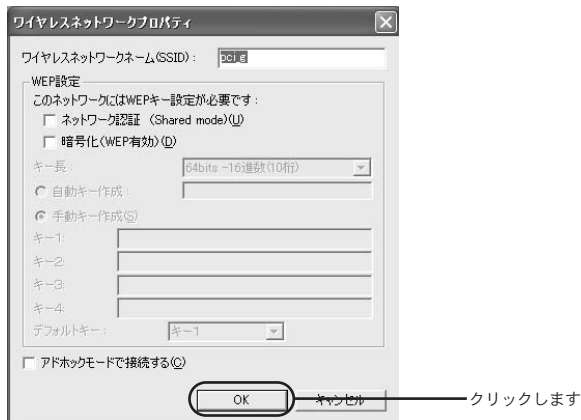
3. 「利用可能なネットワーク」欄から接続したいアクセスポイントを選択し、「接続」ボタンをクリックします。



4

ユーティリティのインストールと設定

4. 「ワイヤレスネットワークプロパティ」の画面が表示されますので、「OK」ボタンをクリックします。

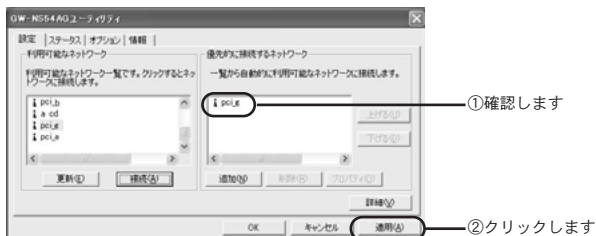


⚠ 注意

アクセスポイントにWEPが設定されてる場合は、「ワイヤレスネットワークプロパティ」画面の「WEP設定」欄が表示されます。アクセスポイントの設定に従いWEP設定を行ってください。

→暗号化を行う場合は「第5章 暗号化の設定」へお進みください

5. 本ユーティリティの画面が表示されます。「優先的に接続するネットワーク」欄に選択したアクセスポイントが表示されているのを確認し、「適用」ボタンをクリックします



6. 「OK」ボタンをクリックします。
7. 以上で設定は終了です。

●接続設定の新規作成

ここでは、接続設定を新規に作成する場合の方法について説明します。

1. ユーティリティを起動します。ユーティリティの起動はお使いのOSによって異なります。

Windows XPの場合→

「スタート」－「すべてのプログラム」－「BROAD LAN-
NER WAVE」－「GW-NS54AGユーティリティ」を選択し
ます。

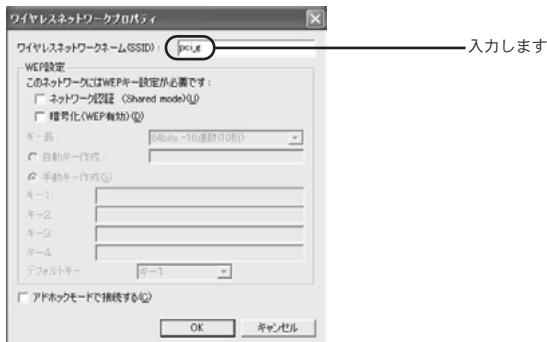
Windows 2000/Me/98Second Editionの場合→

「スタート」－「プログラム」－「BROAD LAN-
NER WAVE」－「GW-NS54AGユーティリティ」を選択します。

2. 「優先的に接続するネットワーク」欄から「追加」ボタンをクリックします。



3. 「ワイヤレスネットワークプロパティ」画面が表示されます。「ワイヤレスネットワーク名」欄に接続するアクセスポイントと同じSSIDを入力します。



⚠ 注意

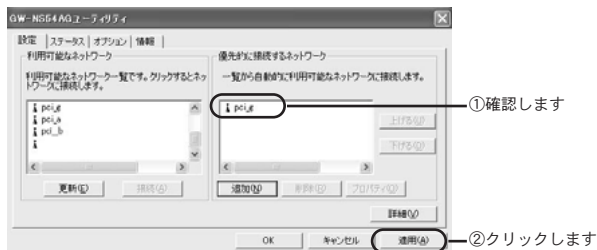
アクセスポイントにWEPが設定されている場合は、「WEP設定」欄の「暗号化(WEP有効)」にチェックを付け、アクセスポイントの設定に従いWEP設定を行ってください。



→暗号化を行う場合は「第5章 暗号化の設定」へお進みください。

4. 「OK」 ボタンをクリックします。

5. 本ユーティリティの画面が表示されます。「優先的に接続するネットワーク」欄に作成したアクセスポイントが表示されるのを確認し、「適用」ボタンをクリックします。



6. 「OK」 ボタンをクリックします。

7. 以上で設定は終了です。

4

ユーティリティのインストールと設定

ユーティリティの詳細と その他の設定

この章では、ユーティリティの各機能についての説明と、その他の設定を行う方法について説明します。

- ユーティリティの機能詳細
⇒66ページへ
- 暗号化の設定
⇒72ページへ
- アドホックモードで接続する
⇒74ページへ

1 ユーティリティの機能詳細

ここではWindows 2000を例にして、ユーティリティの各機能について説明します。

他のOSをお使いのお客様は、同様の手順でご確認ください。

1. 「スタート」－「プログラム」－「BROAD LANNER WAVE」－「GW-NS54AGユーティリティ」を選択します。

2. ユーティリティが起動します。

5

●設定



「利用可能なネットワーク」

本ユーティリティで検索されたネットワークの一覧が表示されます。

「更新」ボタン

利用可能なネットワークの再検索を行います。

「接続」ボタン

「利用可能なネットワーク」一覧から選択したネットワークへ接続します。

ユーティリティの詳細とその他の設定

「優先的に接続するネットワーク」

「優先的に接続するネットワーク」一覧が表示されます。一番上から優先順位が高くなります。

「追加」ボタン

接続設定を新規に作成する場合クリックします。

「削除」ボタン

「優先的に接続するネットワーク」一覧から設定を削除する場合にクリックします。

「プロパティ」ボタン

選択した接続設定のWEP設定を変更する場合にクリックします。

「上げる」、「下げる」ボタン

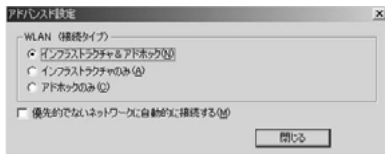
「優先的に接続するネットワーク」一覧から、選択したネットワークの優先順位を変更する場合にクリックします。

「詳細」ボタン

本ユーティリティのアドバンスド設定をおこなう場合にクリックします。

■アドバンスド設定

「詳細」ボタンをクリックすると「アドバンスド設定」画面が表示されます。



「WLAN (接続タイプ)」

本ユーティリティで接続できるワイヤレスモードを選択します。

「優先的でないネットワークに自動的に接続する」
「優先的に接続するネットワーク」が設定されていない時、
「利用可能なネットワーク」一覧から自動的にネットワークに
接続します。

■ワイヤレスネットワークプロパティ

「プロパティ」ボタンをクリックすると「ワイヤレスネットワ
ークプロパティ」の画面が表示されます。



「ワイヤレスネットワーク名 (SSID)」
接続するネットワークのSSIDを入力します。

「ネットワーク認証 (Shared mode)」
WEP有効時にShared認証を行う場合はチェックします。

「暗号化 (WEP有効)」
WEPを有効にする場合にチェックします。

「アドホックモードで接続する」
接続設定をアドホックモードにする場合にチェックします。

●ステータス



「ステータス」

本製品の現在の状況を表示します。

「SSID」

現在接続してるネットワークのSSIDを表示します。

「ネットワークタイプ」

現在接続してるネットワークの通信モードを表示します

「WEPステータス」

現在接続してるネットワークのWEP状況を表示します。

「転送速度」

現在の転送速度を表示します。

「電波状態」

現在の電波状態を表示します。

●オプション



5

ユーティリティの詳細とその他の設定

「パワーセーブモード」

本製品の省電力機能を「無効」、「最大」、「パフォーマンス優先」から選択します。

「通信周波数」

通信モードを [802.11b-2.4GHz]、[802.11b/g-2.4GHz]、[802.11a-5GHz]、[オート] から選択します。

オートを選択した場合は、接続する相手先の周波数に合わせて本製品の通信モードを自動的に変更します。

「チャンネル」

アドホックモード使用時のチャンネルを設定します。

「アドホックモードで使用する通信周波数」

アドホックモード設定時の通信モードを選択します。

⚠ 注意

この製品は法律により5.2GHz帯での屋外使用を禁じられています。

屋外でご利用の場合は、「通信周波数」欄の通信モードを [802.11b-2.4GHz] または [802.11b/g-5GHz] に設定してください。[802.11a-5GHz]、[オート] を選択した場合は、屋外でのご利用はできません。

●情報



「ユーティリティバージョン」

本ユーティリティのバージョンが表示されます。

「ドライババージョン」

本製品のドライババージョンが表示されます。

5

ユーティリティの詳細とその他の設定

2 暗号化の設定

暗号化はワイヤレスネットワークで通信を行う際に、転送データを暗号化する機能です。暗号化を設定することにより、より高いセキュリティを使用したワイヤレスネットワークを構築できます。

⚠ 注意

暗号化を行う場合は、アクセスポイント、パソコン両方に同じ暗号キーを設定する必要があります。



「ネットワーク認証 (Shared mode)」

WEP有効時にShared認証を行う場合はチェックします。チェックが外れている場合はOPEN認証で接続します。

「暗号化 (WEP有効)」

WEPを有効にする場合はチェックします。

「キー長」

WEPに設定するキー長を選択します。本製品は64bit、128bit、152bitに対応し、入力形式は16進数またはASC IIが選択できます。

5

ユーティリティの詳細とその他の設定

「自動キー作成」

WEPキーを任意の文字列から自動作成する場合にチェックします。
入力された文字列を元に自動的にWEPキーが作成されます。

「手動キー作成」

キー長で設定したサイズと入力形式でWEPキーを入力します。

64bit	16進数 ASCII	0~9、A~Fの10桁 任意の英数字の5桁
128bit	16進数 ASCII	0~9、A~Fの26桁 任意の英数字の13桁
152bit	16進数 ASCII	0~9、A~Fの32桁 任意の英数字16桁

「デフォルトキー」

キー1~キー4に設定したWEPキーからデフォルトキーを選択します。

3 アドホックモードで接続する

ここでは、パソコン同士でワイヤレスネットワークを構築するアドホックモードについて説明します。



5

ユーティリティの詳細とその他の設定

ワンポイント

アドホックモードとは各無線端末がアクセスポイントを介さずに相互に直接通信するネットワークタイプです。アクセスポイントを介さないため無線LAN機器同士によるネットワークしか構築できません。

●Windows XPの場合

本製品はWindows XPのワイヤレス・ゼロ・コンフィグレーションに対応しています。Windows XP上で本製品付属の設定ユーティリティを使用する場合は以下の手順で行います。

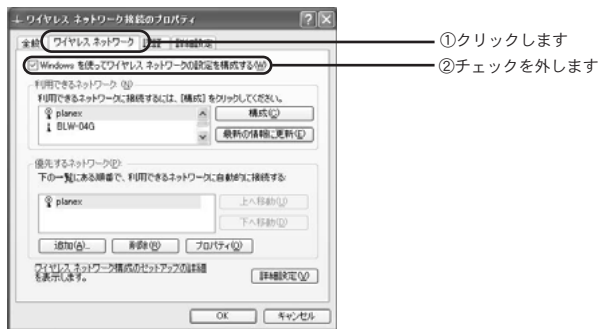
1. 「スタート」－「接続」－「ワイヤレスネットワーク接続」を選択します。



2. 「プロパティ」 ボタンをクリックします。



3. 「ワイヤレスネットワーク」 タブをクリックし、「Windows を使ってワイヤレスネットワークの設定を構成する」のチェックを外します。



5

ユーティリティの詳細とその他の設定

4. 「OK」 ボタンをクリックします。
5. 「閉じる」 ボタンをクリックします。
6. これで、Windows XP上で本製品付属のユーティリティが使用できます。

5

ユーティリティの詳細とその他の設定

●アドホックモードで接続する

1. ユーティリティを起動します。ユーティリティの起動はお使いのOSによって異なります。

Windows XPの場合→

「スタート」－「すべてのプログラム」－「BROAD LAN-
NER WAVE」－「GW-NS54AGユーティリティ」を選択し
ます。

Windows 2000/Me/98Second Editionの場合→

「スタート」－「プログラム」－「BROAD LAN-
NER WAVE」－「GW-NS54AGユーティリティ」を選択します。

2. 「優先的に接続するネットワーク」欄から「追加」ボタンをクリックします。



ワンポイント

既にアドホックモードによるネットワークを構築されてる場合は、「利用可能なネットワーク」欄から接続するアドホックのネットワークを選択し、「接続」ボタンをクリックします。

3. 「ワイヤレスネットワークネーム」欄にSSIDを入力します。



▲ 注意

WEPを設定する場合は「WEP設定」欄の「暗号化 (WEP有効)」にチェックを付け、WEP設定をおこなってください。

→暗号化を行う場合は「第5章 暗号化の設定」へお進みください

4. 「アドホックモードで接続する」欄にチェックを付け、「OK」ボタンをクリックします。



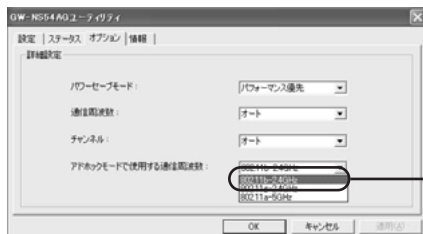
5. 「適用」 ボタンをクリックします。



6. 本ユーティリティの「オプション」タブをクリックします。



7. 「アドホックモードで使用する通信周波数」欄からアドホックモードで使用する周波数を選択します。



5

ユーティリティの詳細とその他の設定

ワンポイント

通信周波数をオートに設定してる場合は、アドホックモード時の通信周波数を設定する必要があります。「802.11b-2.4GHz」「802.11g-2.4GHz」「802.11a-5GHz」から使用する周波数を選択してください。なお、「通信周波数」欄から周波数を固定で設定してる場合は通信周波数は設定する必要はありません。

8. 「適用」 ボタンをクリックします。

9. 以上で設定は終了です。

ハードウェアの取り外し

この章では、本製品をパソコンから取り外す場合の方法について説明します。

- ハードウェアの取り外し
 - ・ Windows XPをご利用の場合
⇒84ページへ
 - ・ Windows 2000をご利用の場合
⇒86ページへ
 - ・ Windows Meをご利用の場合
⇒88ページへ
 - ・ Windows 98Second Editionをご利用の場合
⇒90ページへ

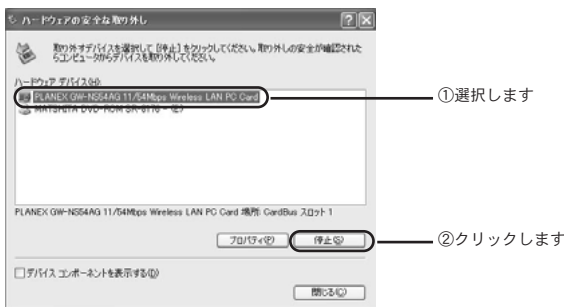
- ドライバ・ユーティリティの削除
 - ・ Windows XPをご利用の場合
⇒93ページへ
 - ・ Windows 2000をご利用の場合
⇒96ページへ
 - ・ Windows Me/98Second Editionをご利用の場合
⇒99ページへ

● Windows XPの場合

1. タスクトレイ右下にある「ハードウェアの安全な取り外し」のアイコンをダブルクリックします。



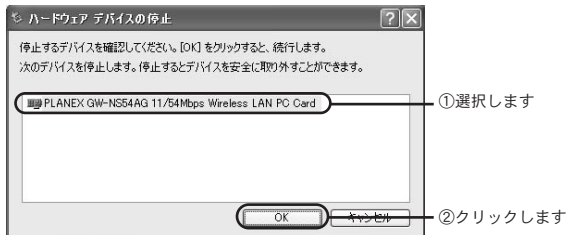
2. 「ハードウェアデバイス」に表示されてるリストから「PLANEX GW-NS54AG 11/54Mbps Wireless LAN PC Card」を選択し、「停止」ボタンをクリックします。



6

ハードウェアの取り外し

- 3.** 停止するデバイスの確認ウィンドウが表示されますので「PLANEX GW-NS54AG 11/54Mbps Wireless LAN PC Card」を選択し、「OK」ボタンをクリックします。



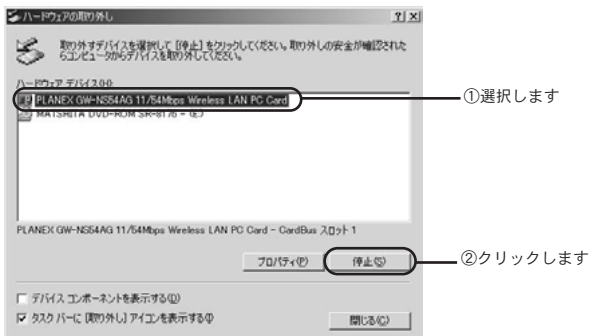
- 4.** 「閉じる」ボタンをクリックしてから、本製品をパソコンから取り外します。

Windows 2000の場合

1. タスクトレイ右下にある「ハードウェアの取り外しまたは取り出し」アイコンをダブルクリックします。



2. 「ハードウェアデバイス」に表示されるリストから「PLANEX GW-NS54AG 11/54Mbps Wireless LAN PC Card」を選択し、「停止」ボタンをクリックします。



6

ハードウェアの取り外し

- 3.** 停止するデバイスの確認ウィンドウが表示されますので「PLANEX GW-NS54AG 11/54Mbps Wireless LAN PC Card」を選択し、「OK」ボタンをクリックします。



- 4.** 「ハードウェアの取り外し」の確認ウィンドウが表示されますので「OK」ボタンをクリックします。



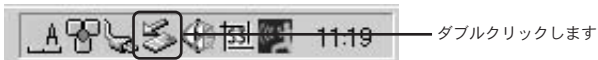
- 5.** 「閉じる」ボタンをクリックしてから、本製品をパソコンから取り外します。

6

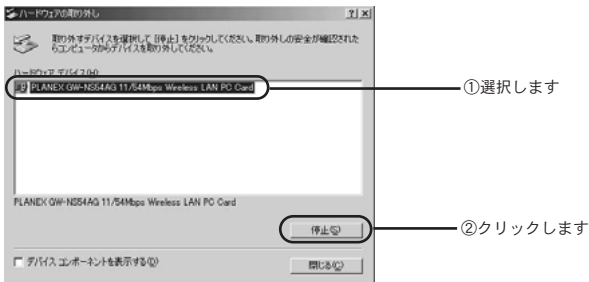
ハードウェアの取り外し

Windows Meの場合

1. タスクトレイ右下にある「ハードウェアの取り外し」アイコンをダブルクリックします。



2. 「ハードウェアデバイス」に表示されているリストから「PLANEX GW-NS54AG 11/54Mbps Wireless LAN PC Card」を選択し、「停止」ボタンをクリックします。



6

ハードウェアの取り外し

- 3.** 停止するデバイスの確認ウィンドウが表示されますので「PLANEX GW-NS54AG 11/54Mbps Wireless LAN PC Card」を選択し、「OK」ボタンをクリックします。



- 4.** 「ハードウェアの取り外し」の確認ウィンドウが表示されますので「OK」ボタンをクリックします。



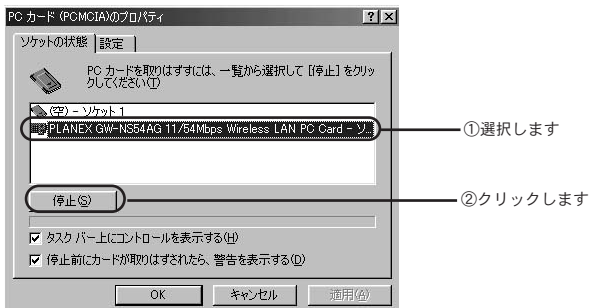
- 5.** 「閉じる」ボタンをクリックしてから、本製品をパソコンから取り外します。

Windows 98Second Editionの場合

1. タスクトレイ右下にある「PCカードの状態」アイコンをダブルクリックします。



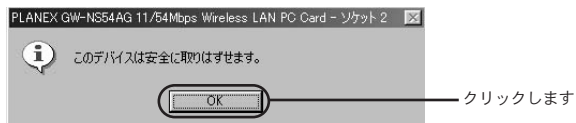
2. 「PCカードプロパティ」に表示されているリストから「PLANEX GW-NS54AG 11/54Mbps Wireless LAN PC Card」を選択し、「停止」ボタンをクリックします。



6

ハードウェアの取り外し

3. 「このデバイスは安全に取りはずせます」と表示されましたら「OK」ボタンをクリックします。



4. 「OK」ボタンをクリックしてから、本製品をパソコンから取り外します。

6

ハードウェアの取り外し

2 ドライバ・ユーティリティの削除

本製品のドライバ・ユーティリティを削除する場合の方法について説明します。

注意

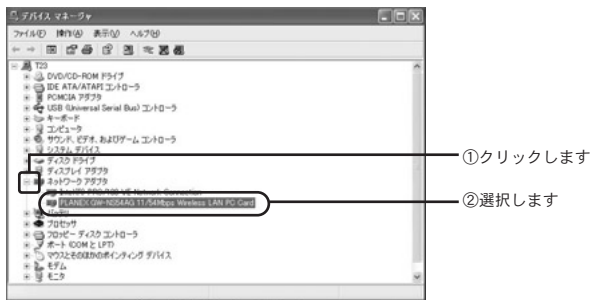
カードを接続した状態でドライバ・ユーティリティの削除を実行してください。*Windows XP*をお使いのお客様は管理者権限、*Windows 2000*をお使いのお客様はAdministrator権限をもつユーザ名でログオンしてください。

6

ハードウェアの取り外し

Windows XPの場合

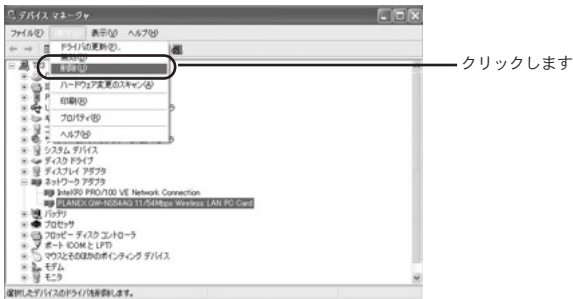
1. 「スタート」 - 「コントロールパネル」 を選択します。
2. 「パフォーマンスとメンテナンス」 をクリックし、「システム」 をクリックします。
3. 「ハードウェア」 タブをクリックし、「デバイスマネージャ」 ボタンをクリックします。
4. 「ネットワークアダプタ」 の左の「+」 をクリックし、「PLANEX GW-NS54AG 11/54Mbps Wireless LAN PC Card」 を選択します。



6

ハードウェアの取り外し

5.「操作」欄から「削除」をクリックします。



6.「デバイスの削除の確認」画面が表示されますので、「OK」ボタンをクリックします。



7.表示されているウィンドウがある場合は閉じます。

8.「スタート」 - 「すべてのプログラム」 - 「BROAD LAN-NER WAVE」 - 「Uninstall GW-NS54AGユーティリティ」を選択します。

6

ハードウェアの取り外し

9. 「ファイル削除の確認」画面が表示されますので、「OK」ボタンをクリックします。



10. 「メンテナンスの完了」画面が表示されますので、「完了」ボタンをクリックします。



11. 本製品をパソコンから取り外します。

12. 以上でドライバ・ユーティリティの削除は終了です。

Windows 2000の場合

1. 「スタート」 - 「設定」 - 「コントロールパネル」 を選択します。
2. 「システム」 をダブルクリックします。
3. 「ハードウェア」 タブをクリックし、「デバイスマネージャ」 ボタンをクリックします。
4. 「ネットワークアダプタ」 の左側の「+」をクリックし、「PLANEX GW-NS54AG 11/54Mbps Wireless LAN PC Card」 を選択します。



5. 「操作」 欄から「削除」 をクリックします。



6. 「デバイスの削除の確認」画面が表示されますので、「OK」ボタンをクリックします。



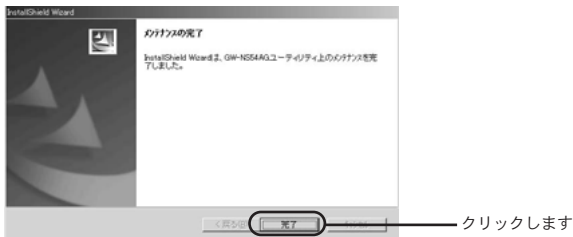
7. 表示されているウィンドウがある場合は閉じます。

8. 「スタート」 - 「プログラム」 - 「BROAD LANNER WAVE」 - 「Uninstall GW-NS54AGユーティリティ」を選択します。

9. 「ファイル削除の確認」画面が表示されますので、「OK」ボタンをクリックします。



- 10.** 「メンテナンスの完了」画面が表示されますので、「完了」ボタンをクリックします。



6

- 11.** 本製品をパソコンから取り外します。

- 12.** 以上でドライバ・ユーティリティの削除は終了です。

Windows Me/98Second Editionの場合

ここではWindows Meを例にして、ドライバ・ユーティリティを削除する場合の方法について説明します。

Windows 98Second Editionをお使いのお客様は、同様の手順でお進めください。

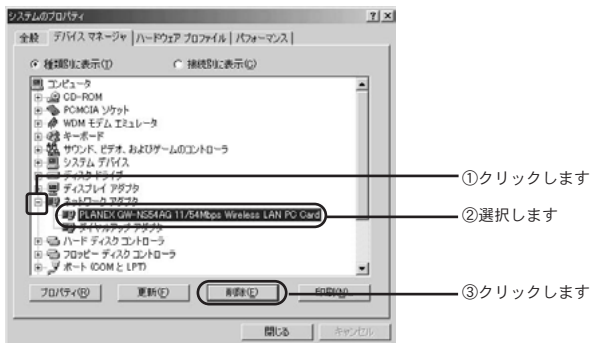
1. 「スタート」 - 「設定」 - 「コントロールパネル」を選択します。
2. 「システム」をダブルクリックします。

注意

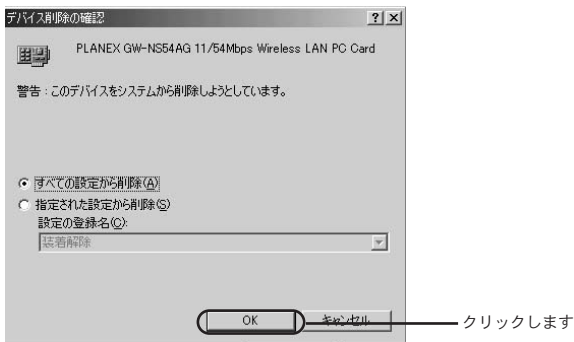
Windows Meで「システム」が表示されない場合は、コントロールパネル左側の「すべてのコントロールパネルのオプションを表示する」をクリックしてください。

3. 「デバイスマネージャ」タブをクリックします。

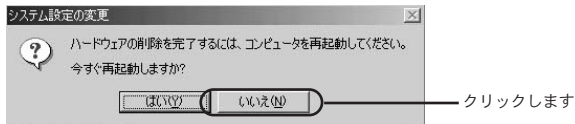
4. 「ネットワークアダプタ」の左の「+」をクリックし、「PLANEX GW-NS54AG 11/54Mbps Wireless LAN PC Card」を選択します。「削除」ボタンをクリックします。



5. 「デバイス削除の確認」画面が表示されますので、「OK」ボタンをクリックします。



6. 再起動を要求する画面が表示されますので、「いいえ」ボタンをクリックします。



7. 表示されているウィンドウがある場合は閉じます。

8. 「スタート」 - 「プログラム」 - 「BROAD LANNER WAVE」 - 「Uninstall GW-NS54AGユーティリティ」を選択します。

9. ファイル削除の確認ウィンドウが表示されますので、「OK」ボタンをクリックします。



- 11.** 「メンテナンスの完了」画面が表示されますので、「完了」ボタンをクリックします。



クリックします

6

ハードウェアの取り外し

- 12.** 本製品をパソコンから取り外します。
- 13.** パソコンを再起動させます。
- 14.** 以上でドライバ・ユーティリティの削除は終了です。

故障かなと思ったら

A

故障かなと思ったら

Q：付属品が足りない時は？

A：ご購入先にお問い合わせいただくか弊社テクニカルサポートまでお問い合わせください。

Q：PC-9821/9801シリーズで利用できますか？

A：対応機種がPC/AT互換機のみとなっているために利用できません。

Q：Macintoshで利用できますか？

A：対応機種がPC/AT互換機のみ及びOSも対応外となっているために利用できません。

Q：コンピュータに取り付けたが自動的に認識がかからない時は？

A：取り付けたスロットに奥まできちんと挿し込まれているか確認してください。または、本製品を一旦コンピュータから取り外してから挿し込み直してみてください。更に、ご利用のコンピュータのPCカードスロットのドライバが正常に動いているか確認してください。こちらの確認方法については、ご利用のコンピュータのマニュアルをご覧ください。かコンピュータメーカーまでお問い合わせください。

Q：ドライバの読み込み途中でWindows のCDの挿入を求められた時は？

A：ご利用のコンピュータにWindows のCDが付属している場合には、そのCDを本製品のドライバCDと入れ替えて読み込み作業を先に進みください。

逆にWindows のCDが付属していない場合には、読み込み先の指定の欄にc：¥windows ¥options¥cabsあるいはc：¥windows ¥systemと入力して先に進めてみてください。

また、Windows のCDが付属していない場合には、ご利用のコンピュータのマニュアルをご覧くださいかコンピュータメーカーにお問い合わせいただき、Windows のCDの代替の読み込み先がどこになるか確認してください。

Q：ドライバの読み込み時に「バージョンの競合」のメッセージが表示された時は？

A：これは本製品のセットアップ時に必要なファイルの新しいバージョンのものが、取り付けるコンピュータに存在している場合に表示されます。こちらはそのまま「はい」(「OK」)を押して先に進めてください。

Q：自動的に認識出来たがデバイスマネージャ上で「！」や「？」等のエラー表示となっている時は？

A：ドライバのセットアップを途中で止めてしまったりすると表示される場合があります。本マニュアル内のドライバの削除手順に従って一旦セットアップしたものを削除した上で、改めて最初からセットアップ作業をやり直してみてください。また、ご利用のコンピュータのIRQ等のリソースに空きがないために表示される場合もあります。この場合には、利用されていない周辺機器等のドライバを削除していただくかコンピュータに標準で搭載されている機能の中で、利用されていない機能を無効設

定にさせていただくことで、リソースに空きを作ってから改めてセットアップをやり直してみてください。ドライバの削除方法や機能の無効設定等については、各周辺機器メーカーやコンピュータメーカーへお問い合わせください。

Q：セットアップの確認等も問題無いのにPOWER LEDが点灯しない時は？

A：取り付けたスロットに奥まできちんと挿し込まれているか確認してください。また、本製品を一旦コンピュータから取り外してから挿し込み直してみてください。更に、ご利用のコンピュータのPCカードスロットのドライバが正常に動いているか確認してください。こちらの確認方法については、ご利用のコンピュータのマニュアルをご覧くださいかコンピュータメーカーまでお問い合わせください。

Q：確認作業上では何も問題ない様だが通信ができない時は？

A：単純に電波を受信できていない可能性が考えられますので、本製品を取り付けたコンピュータの物理的な向きや設置場所の変更や無線ルータ（アクセスポイント）側も同様に物理的な向きや設置場所の変更をしてみてください。更に無線ルータ（アクセスポイント）のチャンネル変更をしてみてください。また、ネットワークの設定に誤りがあったり信号を受け取れていないことも考えられますので、「第3章パソコンのネットワーク設定」、「第5章ユーティリティの詳細とその他の設定」の欄をご覧ください。

Q：ネットワークの設定等はあるのに通信ができない時は？

A：一旦コンピュータの電源を落としてから本製品を取り外した状態で、コンピュータを改めて電源を入れていただいて起動が完了してから本製品を挿入し直してください。

A**故障かなと思ったら**

Q：WEP設定をしたら通信できなくなってしまった時は？

A：親機にあたる無線ルータ（アクセスポイント）側にWEP設定をおこなった時点で通信ができなくなっている場合には、無線アクセスポイント側の設定は反映出来たかたちになります。本製品のユーティリティソフトでの設定値が間違っていないか、きちんと反映されているか等を確認してください。また、無線ルータ（アクセスポイント）側への設定の際に入力値を7777777777のような単純な設定値にさせていただいて動作を試してみてください。

Q：通信は出来ているが通信距離が短い時は？

A：無線LAN製品は、ご利用される周辺環境の状況によって通信状態が左右されやすいかたちとなっています。まずは、周辺に無線通信の障害になりそうな電子機器や遮蔽物等があれば、無線LAN機器自体や障害になりそうな機器等の設置場所の調整をおこなってください。また、無線LAN製品側の設定で、チャンネルを変更していただいたり通信速度を段階的に下げさせていただくことによって、通信距離が改善される場合もあります。

Q：MACアドレスの確認方法は？

A：本製品裏面のNode ID欄に記載されている値が、本製品のMACアドレスになります。

仕様

B

仕様

項目	仕様
製品型番	GW-NS54AG
規格	IEEE802.11a、ARIB、STD-T71 IEEE802.11g、ARIB STD-66 IEEE802.11b、ARIB STD-66、RCR、STD-33
周波数帯	5GHz帯 (5150～5250MHz) 2.4GHz帯 (2400～2497MHz)
伝送方式	OFDM (直行周波数分割多重変調方式) DS-SS (直接拡散型スペクトラム拡散方式)
チャンネル	IEEE802.11a:34、38、42、46 IEEE802.11g:1～13、IEEE802.11b:1～14
データ通信速度	IEEE802.11a:54、48、36、24、18、12、9、6Mbps IEEE802.11g:54、48、36、24、18、12、9、6Mbps IEEE802.11b:11、5.5、2、1Mbps
伝送距離	IEEE802.11a:屋内最大40m IEEE802.11g:屋内最大40m 屋外最大100m IEEE802.11b:屋内最大60m 屋外最大180m
変調方式	IEEE802.11a:BPSK、QPSK、16QAM、64QAM IEEE802.11g:BPSK、QPSK、16QAM、64QAM IEEE802.11b:DBPSK、DQPSK、CCK
アンテナ方式	ダイバシティアンテナ (内蔵)
LED	Power、Act
通信モード	インフラストラクチャ、802.11アドホック
セキュリティ	WEP (64bit、128bit、152bit)
対応OS	WindowsXP/2000/Me/98SE
消費電力	最大1.65W
外形寸法	110mm (L) x 54mm (W) x 5mm (H)
重量	45g
動作温度	0～55℃
動作湿度	35～85%
EMI	VCCI class B

ユーザー登録について

この度は弊社製品をお買い上げいただき誠にありがとうございます。弊社では製品をお買い上げいただいたお客様にユーザー登録をお願いしております。ユーザー登録を行っていただいたお客様には新製品情報、バージョンアップ情報、キャンペーン情報等さまざまな情報を提供させていただきます。また、製品の故障等でユーザーサポートをお受けになるにはお客様のユーザー登録が必要となります。ぜひユーザー登録を行ってくださいますようお願いいたします。

ユーザー登録は下記弊社インターネットホームページ上で受け付けております。ユーザー登録を行って戴いたお客様の中から毎月抽選でプレゼントを差し上げております。

<http://www.planex.co.jp/user/user.htm>

弊社へのお問い合わせ

■弊社製品の追加購入

弊社製品のご購入は、販売店様またはPCIダイレクトまで。

ケーブル1本からレイヤ3スイッチまで、お客様が探しているものが見つかります。

〈PCIダイレクト〉

<http://direct.planex.co.jp/>

■製品に関するお問い合わせ

製品購入前のご相談や、ご質問は弊社専任アドバイザーにお任せください。

ネットワーク導入やシステム構築・拡張など、お客様のお手伝いをいたします。

〈ご質問/お見積もりフォーム〉

<http://www.planex.co.jp/lan.htm>

■技術的なお問い合わせ・修理に関するお問い合わせ

製品購入後のご質問は、弊社サポートセンターまでお問い合わせください。

豊富な知識をもったサポート技術者が、お客様の問題を解決いたします。

〈お問い合わせフォーム〉

<http://www.planex.co.jp/support/techform.htm>

受付：24時間

〈電話〉

フリーダイヤル：0120-415977

受付：月～金曜日、10～12時、13～17時

* 祝祭日および弊社規定の休業日を除く

〈FAX〉

ファクス番号：03-5614-1018

受付：24時間

◇お問い合わせ前のお願ひ

サポートを円滑に行うため、お問い合わせ前に以下のものをご用意ください。

お客様のご協力お願いいたします。

- ・弊社製品の製品型番とシリアルナンバー
- ・ご利用のコンピュータの型番とオペレーティングシステム名 (Windows XP/Meなど)
- ・ご利用のネットワークの環境 (回線の種類やインターネットサービスプロバイダ名など)
- ・ご質問内容 (現在の状態、症状など。エラーメッセージが表示されている場合はその詳細を書きとめてください)

■その他

その他のお問い合わせ先は、弊社ホームページからお確かめください。

ブラネックスコミュニケーションズ

<http://www.planex.co.jp/>

注) 上記内容は2002年5月現在の情報です。内容は予告なく変更または削除される場合があります。ご了承ください。

質問表

技術的なご質問は、この2ページをコピーして必要事項をご記入の上、下記FAX番号へお送りください。

プラネックスコミュニケーションズ テクニカルサポート担当行

FAX : 03-5614-1018

送信日 : _____

会社名			
部署名			
名前			
電話		FAX	
E-MAIL			

製品名	11/54Mbps 無線 LAN PC カード
型番 Product No.	GW-NS54AG
製造番号 Serial No.	

① ご使用のコンピュータについて

メーカー	
型番	

② ソフトウェア

ネットワーク OS	バージョン
OS	バージョン

保証規定

ブラネックスコミュニケーションズ(株)は、本製品についてご購入日より本保証書に記載の保証期間を設けております。

本製品付属の取扱説明書などに従った正常な使用状態の下で、万一保証期間内に故障・不具合が発生した場合、本保証規定に基づき無償修理・交換対応を行います。

ただし、次のような場合には保証期間内であっても有償修理となります。

1. 本保証書がない場合。
2. 本保証書に、ご購入日・お名前・ご購入代理店印の記入がない場合、または字句が改ざんされている場合。
3. 取扱上の誤り、または不当な改造や修理を原因とする故障及び損傷。
4. ご購入後の輸送・移動・落下による故障及び損傷。
5. 火災、地震、落雷、風水害、ガス害、塩害、異常電圧およびその他の天変地異など、外部に原因がある故障および損傷。
6. 他の機器との接続に起因する故障・損傷。

初期不良交換

保証期間発生日より1ヶ月以内の故障に関しては、初期不良交換サービスの対象となります。お客様より初期不良である旨申告していただき、弊社がその申告現象を確認した場合に限り、初期不良品として新品と交換いたします。

ただし、検査の結果、動作環境や相性を起因とする不具合であった場合には、初期不良交換サービス対象とはなりません。また、当サービスをご利用頂くには、お買い上げ商品の全ての付属品が揃っていることが条件になります。

◎初期不良・修理依頼の手順(センドバック方式)

弊社では、センドバック(先に修理依頼品をお送りいただき、弊社より修理完了品をご返却する)方式による修理対応を行っております。

1. 本製品に故障・不具合が発生した場合、弊社サポートセンターまでご連絡ください。お送り先をご案内させていただきます。
ブラネックスコミュニケーションズ(株) サポートセンター
フリーダイヤル・0120-415977 FAX・03-5614-1018
Web・<http://www.planex.co.jp/support/repair.htm>
2. ご案内に従って、修理依頼品を弊社リペアセンターまでお送りください。
(誠に勝手ながら、リペアセンターへお送りいただく際の送料はお客様のご負担でお願いいたします。)
3. 当該初期不良・修理品の到着後、初期不良の場合は交換品、修理の場合は修理完了品をお送りいたします。

免責事項

- ・お客様及び第三者の故意または過失と認められる本製品の故障・不具合の発生につきましては、弊社では一切責任を負いません。
- ・本製品の使用及び不具合の発生によって、二次的に発生した損害(事業の中断及び事業利益の損失、記憶装置の内容の変化、消失等)につきましては、弊社では一切責任を負いません。
- ・本製品に装着することにより他の機器に生じた故障・損傷について、弊社では本製品以外についての修理費等は一切保証致しません。

保証書

●弊社の保証規定を必ずご覧ください●

保証期間 Warranty	西暦 年 月 日 より 1年間
製品名 Product name	11/54Mbps 無線 LAN PC カード
型番 Product No.	GW-NS54AG
製造番号 Serial No.	

フリガナ	
会社名	
部署名	
フリガナ	
お名前	
フリガナ	
ご住所	<input type="text"/> <input type="text"/> <input type="text"/> - <input type="text"/> <input type="text"/> <input type="text"/> <input type="text"/> 都道 府県
TEL	
FAX	
メールアドレス	

ご購入代理店名 所在地	
----------------	--

※本保証書は日本国内においてのみ有効です。 This warranty is valid only in Japan.

プラネックスコミュニケーションズ株式会社

