

らくらく! かんたん設定ガイド

GW-DS300N

プラネックスコミュニケーションズ株式会社

Version:1.0 PMN-07-04-TN-GW-DS300N

はじめに

●パッケージに次の付属品が含まれていることを確認してください。

- らくらく!かんたん設定ガイド (本紙)
- ロープロファイルブラケット
- GW-DS300N (本製品)
- 安全に関する説明書
- CD-ROM
- 保証書

(ソフトウェア & ユーザーズ・マニュアル)

※パッケージ内容に破損または欠品があるときは、販売店または弊社までご連絡ください。

●別途ご用意ください。

- 利用可能なCD/DVDドライブとPCIスロットのあるコンピュータ

困ったときは、付属のCD-ROMまたは弊社ホームページ (<http://www.planex.co.jp>) をご参照ください。

ご注意

ブロードバンドルータや無線アクセスポイントのセットアップが済んでいないときは先に済ませてください。

- ※無線LAN接続時には、必ず暗号化を設定してください。
暗号化を無効にすると、ネットワーク全体の安全性が損なわれる恐れがあります。
- ※作業をはじめる前に使用中のアプリケーション(ワープロソフトウェアやメールソフトウェアなど)はすべて終了してください。
- ※セキュリティソフトウェアをインストールしているときは、一時停止または一時的にアンインストールしていないと、正常にインストールできないことがあります。一時的またはアンインストールについては、セキュリティソフトウェアの取扱説明書を参照してください。
- ※他の周辺機器は取り付けていない状態でのインストールをお勧めします。
- ※Windows Vistaご利用のときは、「管理者」権限をもつユーザ名でログオンしてください。
- ※Windows XPご利用のときは、「コンピュータの管理者」権限をもつユーザ名でログオンしてください。
- ※Windows 2000ご利用のときは、「Administrator (アドミニストレータ)」または Administratorsグループのユーザ名でログインしてください。
- ※Internet Explorer 6以上の環境を推奨します。

STEP 1 ソフトウェアのインストール

Windows Vistaをお使いのときは、弊社ホームページの本製品マニュアル (http://www.planex.co.jp/support/inst_wave.shtml) をご覧ください。

まだ本製品をコンピュータへ取り付けないでください。

Windows XPの画面を使って説明します。

1 コンピュータのCD/DVDドライブに付属CD-ROMを挿入します。

- ※Windows XPをお使いのお客様へ
「アクティブコンテンツは、コンピュータに問題を引き起こしたり…」画面が表示されることがあります。その場合は、「はい」をクリックしてください。

CDツアーが表示されます。

CDツアーが表示されないときは

- ① マイコンピュータを
 - ② CD/DVDドライブを
 - ③ 「tour.html」を
- 開きます。 ダブルクリックします。 ダブルクリックします。

2 [ドライバ&ユーティリティ]をクリックします。

「Setup」フォルダが表示されます。



3 「Setup.exe」をダブルクリックします。

インストールが始まります。

しばらくすると、「パソコンのPCIバスにGW-DS300Nを接続してください。」が表示されますが、表示が消えるまで何も操作せずに1~2分お待ちください。

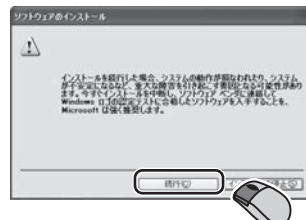
警告画面が表示されます。

ご注意
警告画面が表示された後しばらくすると、手順**5**の画面も同時に表示されますが、そのまま手順**4**へ進んでください。

4 [続行]をクリックします。

※Windows 2000のときは、「はい」をクリックします。

「セットアップが終了しました。」が表示されます。



ご注意
弊社において本製品の検証をおこなっており、ドライバをインストールしてもシステムに問題を発生させることはありません。

5 [完了]をクリックします。



STEP 2 本製品の取り付け

1 コンピュータの電源をオフにし、コンセントから電源ケーブルを抜きます。

2 本製品をコンピュータのPCIスロットに取り付けます。

取り付け方法の詳細については、ご利用のコンピュータのマニュアルがCD-ROM内のユーザーズ・マニュアル「設定」-「STEP 2. 本製品の取り付け」を参照してください。
本製品がコンピュータのPCIスロットに取り付けられていることを確認し、コンピュータの電源を入れます。

「新しいハードウェアの検出ウィザードの開始」が表示されます。

※Windows 2000のときは、「デジタル署名が見つかりませんでした。」が表示されます。
[はい]をクリックして、**7**へ進んでください。

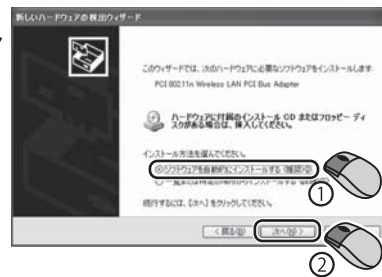
3 Windows Update接続を求めメッセージが表示されたときは (Windows XP SP2のとき)

- ① 「いいえ、今回は接続しません」を選びます。
- ② [次へ]をクリックします。



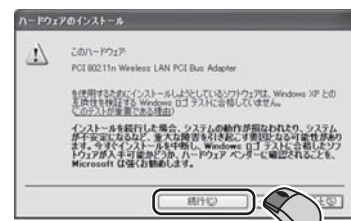
4 ① 「ソフトウェアを自動的にインストールする」を選びます。
② [次へ]をクリックします。

「ハードウェアのインストール」が表示されます。



5 [続行]をクリックします。

「新しいハードウェアの検索ウィザードの完了」が表示されます。



6 [完了]をクリックします。

7 コンピュータを再起動します。

8 システムトレイにユーティリティアイコンが表示されることを確認します。



STEP

3

暗号化設定の準備

暗号化の設定の前に、接続先の無線アクセスポイントの設定内容を確かめて以下の表を埋めてください。

無線アクセスポイントの設定内容を確認する方法は、無線アクセスポイントのマニュアルを参照してください。

	名称	お客様の無線アクセスポイントに設定している内容
(イ)	SSID	
(ロ)	暗号化キー	

※暗号化キーは、WEPのときは「WEPキー」、WPAのときは「パスフレーズ」を記入してください。

※無線LAN接続時には、必ず暗号化を設定してください。

暗号化を無効にすると、ネットワーク全体の安全性が損なわれる恐れがあります。

STEP

4

暗号化設定

STEP 3 で作成した表を使って、以下の手順で設定します。

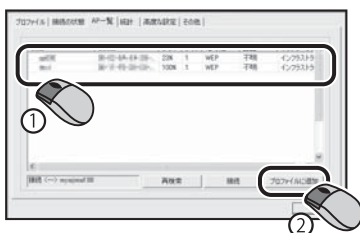
① システムトレイのユーティリティアイコンをダブルクリックします。



ユーティリティが起動します。

② 「AP一覧」タブをクリックします。

③ 表の(イ)と同じ「SSID」をクリックし、「プロファイルに追加」をクリックします。



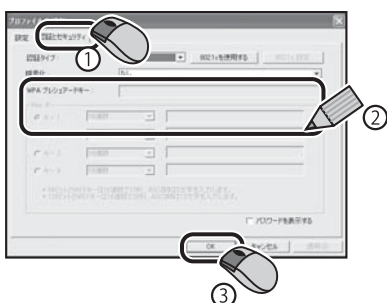
「プロファイルの追加」が表示されます。

※表の(イ)と同じ「SSID」が表示されないときは、付属CD-ROMのマニュアルにあるトラブルシューティングを参照ください。

④ ①「認証とセキュリティ」タブをクリックします。

②表の(ロ)の内容を「WPAプレシェアードキー」または「キー1」に入力します。

※どちらにも入力できないときは、暗号化設定が無効です。次の③へ進んでください。



「WPAプレシェアードキー」

WPA プレシェアードキー

「キー1」

キー1 16進数

※「キー1」へ入力したときは、左のプルダウンメニューを以下のように切り替えてください。

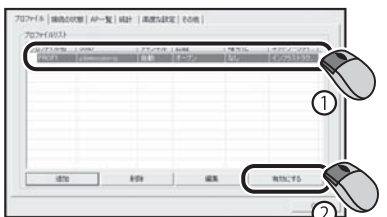
●「キー1」の文字数が10または26文字のときは「16進数」を選びます。

●「キー1」の文字数が5または13文字のときは「10進数」を選びます。

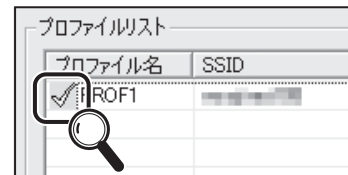
③ [OK] をクリックします。

⑤ 「プロファイル」タブをクリックします。

⑥ 「プロファイルリスト」で接続先を選び「有効にする」をクリックします。



⑦ 選んだ接続先に緑色のチェックが付くことを確かめます。



チェックが赤色のときはSTEP 3 とSTEP 4 に間違いがないか再度確かめてください。

⑧ [OK] をクリックしてユーティリティを閉じます。

STEP

5

接続の確認

① WEBブラウザを起動します。

② アドレスに「http://www.planex.co.jp」と入力し<Enter>キーを押します。*インターネットに接続できる環境があるときです。

③ ホームページが表示されることを確かめてください。

ホームページが表示されないときはSTEP 3 とSTEP 4 に間違いがないか再度確かめてください。

技術的なお問い合わせ・修理に関するお問い合わせ

■詳細な説明

付属CD-ROMに、詳細なマニュアルが収録されています。

■サポートQ&A情報(FAQ、よくある質問と答え)

ご質問の前に、まずサポートQ&A情報をご覧ください。お問い合わせの情報が掲載されているかお確かめください。

<http://faq.planex.co.jp/>

■Q&Aコミュニティサイト

ネットワーク機器、インターネットの基本的なことがわからない...でも、人に聞くのはちょっと恥ずかしい。お互いの知識を出し合って問題を解決するQ&Aコミュニティ「OKWeb Community」です。

<http://community.planex.co.jp/>

■オンラインマニュアル

最新版のマニュアルを参照できます。

<http://www.planex.co.jp/support/instlanj.shtml>

製品購入後のご質問は、弊社サポートセンターまでお問い合わせください。

〈お問い合わせフォーム〉

<http://www.planex.co.jp/support/techform/> [受付:24時間]

〈電話〉

フリーダイヤル: 0120-415-977

[受付:月~金曜日、10~12時、13~17時] * 祝祭日および弊社指定の休業日を除く

〈FAX〉

ファクス番号: 03-5766-1615 [受付:24時間]

問い合わせ前のお願い

サポートを円滑に行うため、お問い合わせ前に以下のものをご用意ください。お客様のご協力をお願いいたします。

- 弊社製品の製品型番とシリアルナンバー
- ご使用のコンピュータの型番とオペレーティングシステム名(Windows XPなど)
- ご使用のネットワークの環境(回線の種類やインターネットサービスプロバイダ名など)
- ご質問内容(現在の状態、症状など。エラーメッセージが表示されている場合はその詳細を書きとめてください)

プラネックスコミュニケーションズ株式会社

- プラネックスコミュニケーションズ、PLANEX COMMUNICATIONSは、プラネックスコミュニケーションズ株式会社の登録商標です。
- MicrosoftおよびWindowsは米国Microsoft Corporationの、米国およびその他の国における登録商標または商標です。
- その他、記載されている会社名、商品名は各社の商標または登録商標です。
- ご注意: ご使用の際は商品に添付されたマニュアルをお読みになり、正しく安全にご使用ください。