



**USER'S
MANUAL**

10M/100M PCIバス LANアダプタ

FNW-9803-T

プラネックスコミュニケーションズ株式会社

USER'S MANUAL

10M/100M PCI バス LAN アダプタ

FNW-9803-T

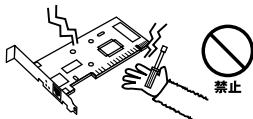
本製品を安全にお使いいただくために

⚠ 警告

本製品をご利用の際は、以下の注意点を必ずお守りください。これらの事項が守られない場合、感電、火災、故障などにより使用者の重傷または死亡につながるおそれがあります。

分解・改造・修理はダメ!

製品内部の部品を改造・交換しないでください。感電や火災につながるおそれがあります。



雷のときはさわらないで!

雷が発生している間は、製品各部およびケーブルにさわらないでください。感電するおそれがあります。



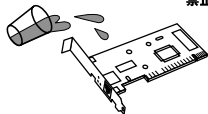
正しい電圧で使用して!

指定の電圧以外で使用すると誤動作や火災につながるおそれがあります。



液体・異物はいれないで!

製品に液体や異物が付着すると、ショートして火災が発生したり、誤動作したりする可能性があります。万一異物や液体が入ってしまった場合は、弊社サポートセンターまでご連絡ください。



設置・保管場所をもう一度確認して!

以下の場所での本製品のご利用や保管は避けてください。これらの場所で設置・保管を行うと誤動作や感電、火災につながる危険があります。

- ・本製品が落下する可能性のある不安定な場所
- ・直射日光のあたる場所、高温または多湿の場所（暖房器具の側も含む）
- ・急激に温度変化する可能性のある場所（結露のおそれがある場所）
- ・振動の激しい場所
- ・ほこりの多い場所
- ・静電気を帯びやすい場所（絨毯の上も含む）
- ・腐食性のガスが発生する場所



このマニュアルの構成

本マニュアルは以下のような構成になっています。

■必ずお読みください

第1章 はじめに

本製品の概要と各部の名称について説明します。必ずお読みください。

■ご使用方法

第2章 アダプタのインストール

製品をコンピュータに取り付ける際の手順について説明します。

第3章 Windows 98/98 Second Edition へのインストール

本製品をWindows 98/98 Second Edition で使用する場合のドライバインストール手順を説明します。

第4章 Windows Me へのインストール

本製品をWindows Me で使用する場合のドライバインストール手順を説明します。

第5章 Windows 2000 へのインストール

本製品をWindows 2000 で使用する場合のドライバインストール手順を説明します。

第6章 Windows XP へのインストール

本製品をWindows XP で使用する場合のドライバインストール手順を説明します。

第7章 各機能について

通常機能の他にいくつかの追加機能が装備されています。追加機能の概略について説明します。

■付録

付録A トラブルシューティング

「トラブルかな?」と思われる場合の対応方法について説明します。

付録B 仕様

本製品の仕様について説明します。

●マニュアル内の表記について

本マニュアル内では製品の名称を本製品と表記します。区別が必要な場合は製品型番で表記します。

●記載の会社名および製品名は各社の商標または登録商標です。

User 1s Manual Version 1.2 No.PMN-06-02-TN-FNW-9803-T

目次

本製品を安全にお使いいただくために	2
第1章 はじめに	
1.概要	7
2.特長	8
3.梱包内容の確認	9
4.各部の名称	10
5.付属ドライバ・ディスクの内容	12
第2章 アダプタのインストール	
1.コンピュータへの取り付け	13
2.ネットワークへの接続	16
3.ネットワーク・ケーブルについて	18
第3章 Windows 98/98 Second Editionへのインストール	
1.ドライバのインストール	19
2.インストールの確認	24
3.ドライバの削除方法	26
第4章 Windows Meへのインストール	
1.ドライバのインストール	29
2.インストールの確認	33
3.ドライバの削除方法	36
第5章 Windows 2000へのインストール	
1.ドライバのインストール	39
2.インストールの確認	43
3.ドライバの削除方法	46
第6章 Windows XPへのインストール	
1.ドライバのインストール	51
2.インストールの確認	60
3.ドライバの削除方法	65

第7章 各機能について

1. Autonegotiation機能について	69
2. VLAN タグについて	71
3. Wakeup On LAN機能について	73
付録A トラブルシューティング	75
付録B 仕様	79

はじめに

1 概要

本製品はPCIバス・スロットをもつIBM PC互換機(DOS/V)で使用可能なバスマスタ・タイプの32ビットFast Ethernetアダプタです。IEEE802.3 10BASE-T/IEEE802.3u 100BASE-TX標準およびPCI Rev.2.2に準拠し、ネットワーク上での伝送速度は10/100Mbpsです。また、Autonegotiation機能に対応しており、Autonegotiation対応のハブに接続すると10/100Mbps、全二重/半二重を自動認識します。

本製品は、最新のADMtek社製のチップセットを搭載し、IEEE802.1Q VLANに対応します。これにより、IEEE802.1Q VLANに対応したネットワークにおいて、柔軟なVLANを構築する事が可能です。

また、PCIバス・アダプタであるFNW-9803-Tはプラグ・アンド・プレイに対応しており、I/OアドレスやIRQといったすべてのリソースは、ブート時にシステムによって自動的に割り当てられます。

IEEE802.3 10BASE-T/IEEE802.3u 100BASE-TXに準拠
32ビットPCIバスマスタ対応
バスマスタ・モードにより、高スループット・低CPU負荷率を実現
PCI Rev.2.2に準拠
最新チップセット、ADMtek社製のAN983(B)を搭載
Full-Duplex機能をサポート、10BASE-T Ethernet上で20Mbps、100BASE-TX Fast Ethernet上で200Mbpsのスピードを実現
ネットワーク・ステータスを示す2つのLEDインディケータ装備
Autonegotiation機能により、ネットワークの種類を自動検出(10/100Mbps、全二重/半二重)
全二重通信時、IEEE802.3xフローコントロールに対応
ACPI機能に対応
Wakeup On LAN(Magic Packet)に対応
IEEE802.1Q VLANに対応
IEEE802.1p QoSに対応

3 梱包内容の確認

1

富士通

パッケージに以下の付属品が含まれていることを確認してください。

- FNW-9803-T イーサネットアダプタ
- Low Profile 用ブラケット
- WOL ケーブル
- ドライバ&マニュアルCD-ROM 1 枚

不足品がある場合は、販売店または弊社テクニカルサポートまでご連絡ください。

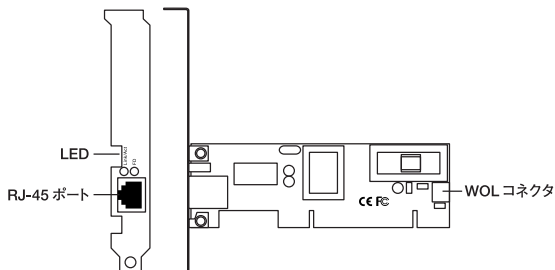


図1-1 FNW-9803-T

●RJ-45ポート

LANケーブルを接続するためのRJ-45ポートです。

●WOLコネクタ

Wakeup On LAN機能を使用するためのWOLケーブルを接続する、3ピンタイプのコネクタです。

●LNK/ACT LED

LED点灯時 ……アダプタのリンクが確立していることを意味します。

LED点滅時 ……アダプタがデータの送受信を行っていることを意味します。

●FD LED

LEDが点灯している場合は、アダプタが全二重モードで通信していることを意味します。

Node ID (裏面シールに記載)

本製品に固有のNode ID(MACアドレス)が記載されています。

シリアルナンバー (裏面シールに記載)

本製品のシリアルナンバーです。製品外箱に記載されているものと同じ番号です。ユーザ登録時に必要となります。また、製品故障時などにサポートを受ける場合にも必要になります。

付属のドライバ&マニュアルCD-ROMのディレクトリ構成は次のようになっています。本マニュアルに記載されていないOSへのドライバのインストール方法は、ディスク中の説明ファイルを参照してください。

・ユーザーズマニュアル

・ドライバ

¥ NETWARE

¥ DOSODI NetWare ODI DOS クライアント・ドライバ

¥ 3.12 NetWare 3.12 サーバ・ドライバ

¥ 4.10 NetWare 4.1x サーバ・ドライバ

¥ WIN98 Windows98 説明ファイル

¥ WINNT WindowsNT3.51/4.0 ドライバ

¥ WIN2000 Windows2000 ドライバ

¥ WINXP WindowsXP ドライバ、説明ファイル

¥ NDIS2 NDIS 2.0 DOS ドライバ

¥ MSLANMAN.DOS LAN MANAGER DOS ドライバ

¥ WFW311 Windows for Workgroups 3.11 ドライバ

¥ PKTDRV パケット・ドライバ

アダプタのインストール

本 章では本製品のコンピュータへの取り付け方法およびネットワークへの接続方法について説明します。

1 コンピュータへの取り付け

注意

取り付けを開始する前に本製品が静電気で破損しないように、コンピュータのシャーシの金属部分を触るなどしてあらかじめ体内の静電気を放電しておいてください。また静電気を放電した後も、常にボードの端を持つようにし、ボード上の部品や金色の端子部分（エッジコネクタ）には触れないようにしてください。

1. コンピュータの電源スイッチを切ってください。電源ケーブルをコンセントから外します。

2. コンピュータのカバーを取り外してください。カバーの外しかたについてはコンピュータのマニュアルを参照してください。



図2-1

3. アダプタを使用されていないバスマスタ対応PCI拡張スロットに挿入します。
4. PCIスロットに本製品をしっかりと挿し込んでください。

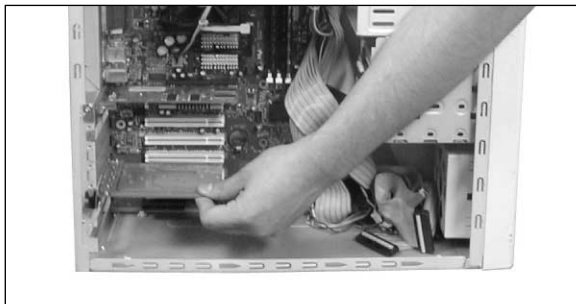


図2-2

5. ネジで本製品をコンピュータに固定してください。
6. WOL機能を使用する場合は、付属のWOLケーブルで本製品ボード上のWOLコネクタとコンピュータのマザーボード上のWOLコネクタを接続してください。
7. コンピュータのカバーを取り付けてください。

▲ 注意

Low Profile PCIバスのコンピュータでご利用される場合は、標準のブラケットを取り外し、付属のLow Profile用ブラケットを取り付けてご利用ください。

2 ネットワークへの接続

本製品はハブとの接続にストレートLANケーブルを使用します。接続についての詳細は以下のセクションを参照してください。

1. ストレートLAN・ケーブルの一端を本製品のRJ-45ポートに差し込み、もう一端をハブのRJ-45ポートに差し込みます。

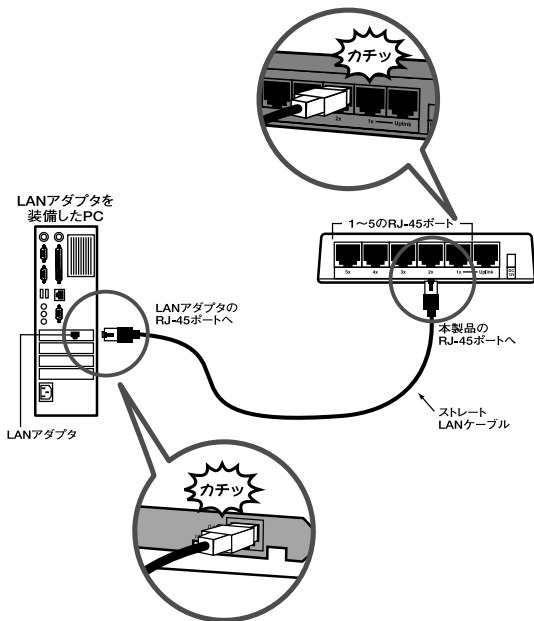


図2-3

2. LANアダプタのLNK/ACTが点灯しているか確認してください。
3. 接続先の機器のLNK/ACTが点灯または点滅しているか確認してください。

▲ 注意

LANアダプタのLNK/ACT LEDまたは接続先の機器のLink LEDが点灯しない場合は「付録A トラブルシューティング」をご参照ください。

3 ネットワーク・ケーブルについて

10Mbpsでのネットワーク操作には、Category 3以上のLANケーブルを使用してください。

100Mbpsでのネットワーク操作には、Category 5以上のLANケーブルを使用してください。

本製品をハブに接続する場合は、ストレートLANケーブルを使用してください。

ハブを使用せずに2台のコンピュータを直接接続する場合は、クロスLANケーブルを使用してください。

2

アダプタのインストール

Windows 98/98 Second Editionへのインストール

本章では、本製品をWindows 98/98 Second Editionで使用する場合の設定方法について説明します。

1 ドライバのインストール

1. コンピュータのPCIスロットに本製品をセットし、コンピュータの電源を入れてください。

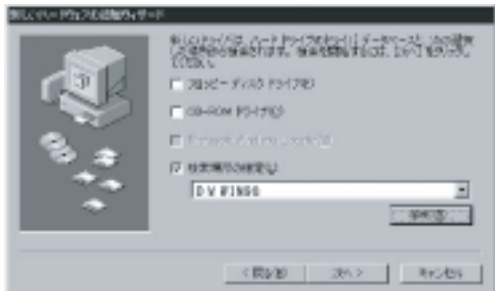
2. OS起動時に本製品が自動的に認識され、「新しいハードウェアの追加ウィザード」ウィンドウが表示されます。「次へ」ボタンをクリックしてください。



3. 「使用中のデバイスに最適な.....」を選択してください。「次へ」ボタンをクリックしてください。



4. ドライバの検索場所を指定するウィンドウが表示されます。



- 1) 「検索場所の指定」にチェックを入れ、欄に「D:¥ WIN98」(CD-ROMがDドライブの場合)(画面はサンプルです)と入力してください。
- 2) 本製品付属のCD-ROMをフCD-ROMドライブにセットしてください。
- 3) 「次へ」ボタンをクリックします。ドライバファイルの検索が始まります。

5. 「次のデバイス用のドライバファイルを検索します」(画面はサンプルです)と表示されます。「次へ」ボタンをクリックしてください。



6. ファイルのコピーが開始されます。ファイルのコピーが終了するまでお待ちください。
ファイルのコピー中に「ファイルが見つかりません」と表示され、下記のファイルを要求された場合は「ファイルのコピー元」に「D:¥ WIN98 」(CD-ROMがDドライブの場合)と指定してください。

Fastnic.INF

Fastnic.SYS



ポイント

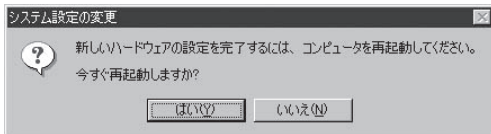
ファイルのコピー中にWindows98 のCD-ROM を要求するメッセージが表示された場合はCD - ROM ディスクをセットして、ディレクトリ名を入力してください。(例: CD - ROM ドライブがDドライブの場合は「d:¥ win98 」と入力します。またWindows 98 プリインストールのコンピュータではc:
¥windows ¥options ¥cabs と入力します。



7. ファイルのコピーが終了後、「新しいハードウェアデバイスに必要な.....」ウィンドウメッセージが表示されます。「完了」ボタンをクリックしてください。



8. 「システム設定の変更」ウィンドウが表示されます。コンピュータを再起動するよう画面で指示してきます。
- 1) CD-ROMをドライブから取り出してください。
 - 2) 「はい」をクリックしてコンピュータを再起動します。



2 インストールの確認

ドライバのインストールが終了したら以下の手順でインストールが正常に終了したかを確認してください。

1. 「マイコンピュータ」を開き、「コントロールパネル」アイコンをダブルクリックしてください。
2. 「システム」アイコンをダブルクリックしてください。「システムのプロパティ」ウィンドウから「デバイスマネージャ」タブをクリックしてください。
3. 「ネットワークアダプタ」の名前をダブルクリックしてください。「PLANEX FNW-9803-T 10M/100M PCI LAN Adapter」が表示されるか確認してください。



⚠ 注意

ネットワークアダプタの下に「PLANEX FNW-9803-T 10M/100M PCI LAN Adapter」が表示されない、またはアイコンに「?」や「!」のマークが表示される場合はドライバのインストールが正常に終了していません。ドライバを一旦削除してから 3-1 の手順で再度インストールしてください。

4. 「PLANEX FWN-9803-T 10M/100M PCI LAN Adapter」を選択して「プロパティ」ボタンをクリックしてください。プロパティ画面の「デバイスの状態」で「このデバイスは正常に動作しています。」というメッセージが表示されればドライバのインストールは成功です。



5. 「リソース」タブをクリックすると、アダプタが使用しているリソース(I/Oポート、IRQ)を確認することができます。



3 ドライバの削除方法

ドライバの削除は以下の手順で行ってください。

1. 「マイコンピュータ」を開き、「コントロールパネル」アイコンをダブルクリックしてください。
2. 「システム」アイコンをダブルクリックしてください。「システムのプロパティ」ウィンドウから「デバイスマネージャ」タブをクリックしてください。
3. 「ネットワークアダプタ」の名前をダブルクリックしてください。「PLANEX FNW-9803-T 10M/100M PCI LAN Adapter」が表示されます。これを選択し「削除」ボタンをクリックしてください。



注意

表示されない場合はドライバが正常にインストールされていない可能性があります。もし「その他のデバイス」が存在し、「その他のデバイス」の名前をダブルクリックしたときに「PCI Ethernet Controller」か「PLANEX FNW-9803-T 10M/100M PCI LAN Adapter」が表示される場合はこれを選択し「削除」ボタンをクリックしてください。

4. 「デバイス削除の確認」ウィンドウが表示されます。「OK」ボタンをクリックしてください。



5. 「システム設定の変更」ウィンドウが表示されます。再起動の要求メッセージが出ますが、「いいえ」ボタンをクリックします。コンピュータの電源を切り、本製品をコンピュータから取り外してください。

Windows Meへのインストール

本章では、本製品をWindows Meで使用する場合の設定方法について説明します。

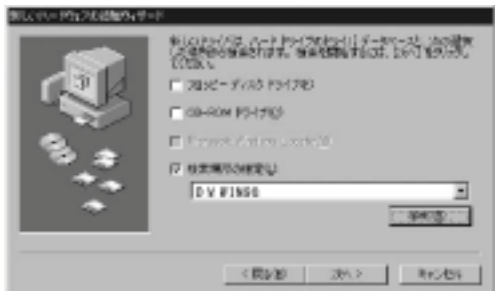
1 ドライバのインストール

1. コンピュータのPCIスロットに本製品をセットし、コンピュータの電源を入れてください。
2. OS起動時に本製品が自動的に認識され、「新しいハードウェアの追加ウィザード」ウィンドウが開始します。



- 1) 「ドライバの場所を指定する」を選択してください。
- 2) 「次へ」ボタンをクリックします。

3. ドライバの検索場所を指定するウィンドウが表示されます。



- 1) 「検索場所の指定」にチェックを入れ、欄に「D:¥ WINME」(CD-ROMがDドライブの場合)(画面はサンプルです)と入力してください。
- 2) 本製品付属のCD-ROMをフCD-ROMドライブにセットしてください。
- 3) 「次へ」ボタンをクリックします。ドライバファイルの検索が始まります。

4. ドライバファイルの検索が開始され、ドライバファイルが検出されます。「次へ」をクリックします。(画面はサンプルです)



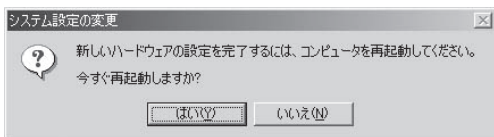
5. ファイルのコピーが開始されます。ファイルのコピーが終了するまでお待ちください。
ファイルのコピー中に「ファイルが見つかりません」と表示され、下記のファイルを要求された場合は「ファイルのコピー元」に「D:¥ WINME 」(CD-ROMがDドライブの場合)
(画面はサンプルです)と指定してください。

Fastnic.INF
Fastnic.SYS

4. 「新しいハードウェアのインストール.....」ウィンドウが表示されます。「完了」をクリックします。



7. 「システム設定の変更」ウィンドウが表示されます。コンピュータを再起動するよう画面で指示してきます。



- 1) CD-ROMをドライブから取り出してください。
- 2) 「はい」をクリックしてコンピュータを再起動します。

2 インストールの確認

ドライバのインストールが終了したら以下の手順でインストールが正常に終了したかを確認してください。

1. 「マイコンピュータ」を開き、「コントロールパネル」アイコンをダブルクリックしてください。
2. 「システム」アイコンをダブルクリックしてください。「システムのプロパティ」ウィンドウから「デバイスマネージャ」タブをクリックしてください。
3. 「ネットワークアダプタ」の名前をダブルクリックしてください。「PLANEX FNW-9803-T 10M/100M PCI LAN Adapter」が表示されるか確認してください。



⚠ 注意

ネットワークアダプタの下に「PLANEX FNW-9803-T 10M/100M PCI LAN Adapter」が表示されない、またはアイコンに「?」や「!」のマークが表示される場合はドライバのインストールが正常に終了していません。ドライバを一旦削除してからコンピュータの電源を一旦落とし、装着しているPCIバススロットを変更してから、「第4章 1. ドライバのインストール」の手順で再度インストールしてください。

4

Windows Meへのインストール

4. 「PLANEX FNW-9803-T 10M/100M PCI LAN Adapter」を選択して「プロパティ」ボタンをクリックしてください。プロパティ画面の「デバイスの状態」で「このデバイスは正常に動作しています。」というメッセージが表示されればドライバのインストールは成功です。



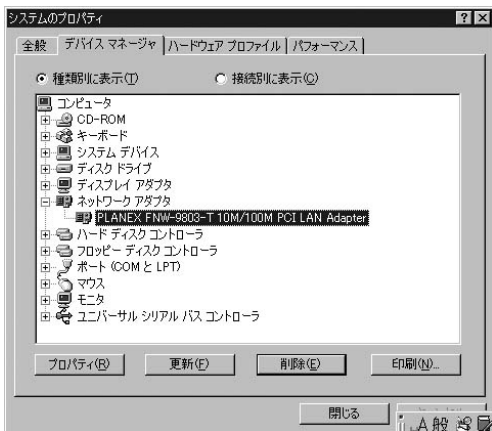
5. 「リソース」タブをクリックすると、アダプタが使用しているリソース(I/Oポート、IRQ)を確認することができます。



3 ドライバの削除方法

ドライバの削除は以下の手順で行ってください。

1. 「マイコンピュータ」を開き、「コントロールパネル」アイコンをダブルクリックしてください。
2. 「システム」アイコンをダブルクリックしてください。「システムのプロパティ」ウィンドウから「デバイスマネージャ」タブをクリックしてください。
3. 「ネットワークアダプタ」の名前をダブルクリックしてください。「PLANEX FNW-9803-T 10M/100M PCI LAN Adapter」が表示されます。これを選択し「削除」ボタンをクリックしてください。



注意

表示されない場合はドライバが正常にインストールされていない可能性があります。もし「その他のデバイス」が存在し、「その他のデバイス」の名前をダブルクリックしたときに「PCI Ethernet Controller」か「PLANEX FNW-9803-T 10M/100M PCI LAN Adapter」が表示される場合はこれを選択し「削除」ボタンをクリックしてください。

4. 「デバイス削除の確認」ウィンドウが表示されます。「OK」ボタンをクリックしてください。



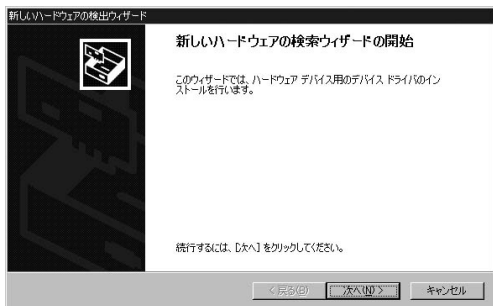
5. 「システム設定の変更」ウィンドウが表示されます。再起動の要求メッセージが出ますが、「いいえ」ボタンをクリックします。コンピュータの電源を切り、本製品をコンピュータから取り外してください。

Windows 2000へのインストール

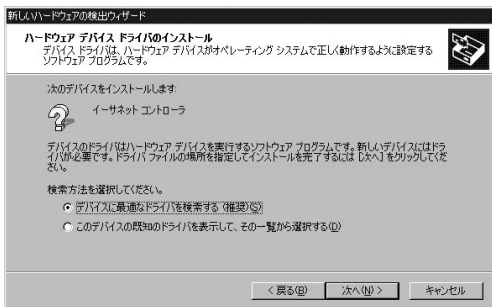
本章では、本製品をWindows 2000 で使用する場合のドライバのインストール方法および詳細設定の方法について説明します。

1 ドライバのインストール

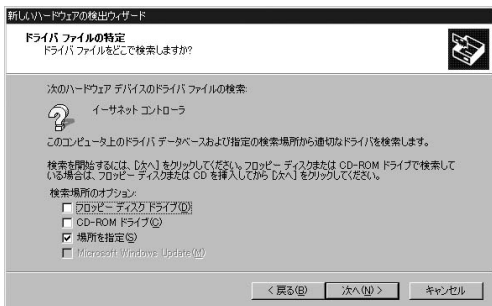
1. 本製品をコンピュータのPCIスロットにセットし、コンピュータの電源を入れます。
2. OS起動時に本製品が自動的に認識され、「新しいハードウェアの検索.....」ウィンドウが開始します。「次へ」ボタンをクリックします。



3. 「デバイスに最適なドライバを検索する」を選択し、「次へ」ボタンをクリックします。



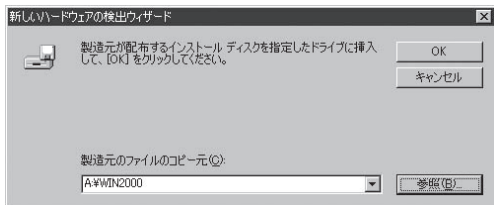
4. 「ドライバファイルの特定」ウィンドウが表示されます。



1) 「場所を指定」をチェックし、他の項目のチェックを外します。

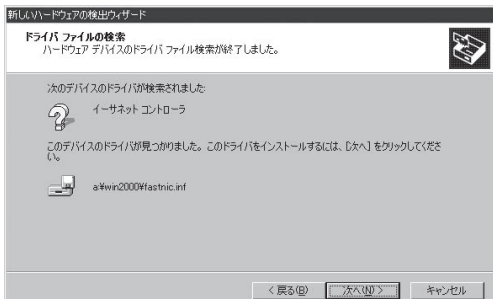
2) 「次へ」ボタンをクリックします。

5. 本製品付属のドライバ&マニュアルCD-ROMをCD-ROMドライブにセットしてください。



- 1) 「製造元のファイルのコピー元」に「D:¥ WIN2000」(CD-ROMがDドライブの場合)と入力してください。(画面はサンプルです)
- 2) 「OK」ボタンをクリックします。

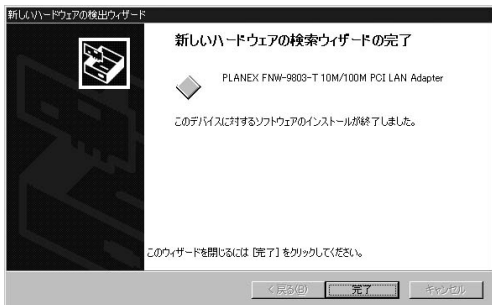
6. 「ドライバファイルの検索」ウィンドウが表示されます。「D:¥ WIN2000¥ fastnic.inf」(CD-ROMがDドライブの場合)になっていることを確認してから、「次へ」ボタンをクリックします。(画面はサンプルです)



7. 「デジタル署名が見つかりませんでした」ウィンドウが表示されます。「はい」ボタンをクリックします。ドライバのインストールが開始されます。インストールが終了するまでお待ちください。



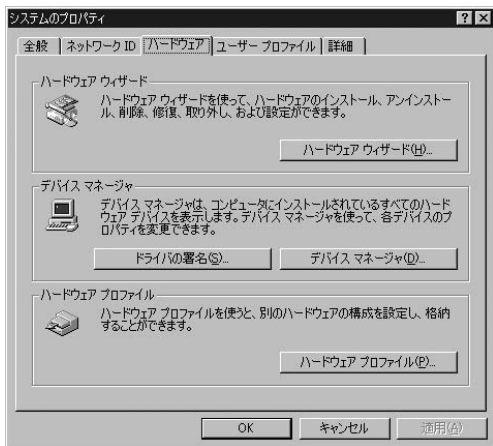
8. 「新しいハードウェアの検索.....」ウィンドウが表示されます。「完了」ボタンをクリックします。



2 インストールの確認

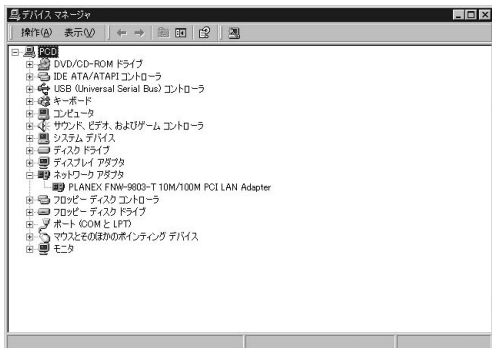
ドライバのインストールが終了したら以下の手順でインストールが正常に終了したかを確認してください。

1. 「マイコンピュータ」を開き、「コントロールパネル」アイコンをダブルクリックしてください。
2. 「システム」アイコンをダブルクリックしてください。「システムのプロパティ」ウィンドウが表示されます。



- 1) 「ハードウェア」タブをクリックしてください。
- 2) 「デバイスマネージャ」ボタンをクリックしてください。

3. 「デバイス マネージャ」ウィンドウが表示されます。「ネットワークアダプタ」の名前をダブルクリックしてください。「PLANEX FNW-9803-T 10M/100M PCI LAN Adapter」が表示されるか確認してください。



注意

ネットワークアダプタの下に「PLANEX FNW-9803-T 10M/100M PCI LAN Adapter」が表示されない、またはアイコンに「?」や「!」のマークが表示される場合はドライバのインストールが正常に終了していません。ドライバを一旦削除してから 第5章 1. の手順で再度インストールしてください。

4. 「PLANEX FNW-9803-T 10M/100M PCI LAN Adapter」の名前をダブルクリックしてください。プロパティ画面の「デバイスの状態」で「このデバイスは正常に動作しています。」というメッセージが表示されればドライバのインストールは成功です。



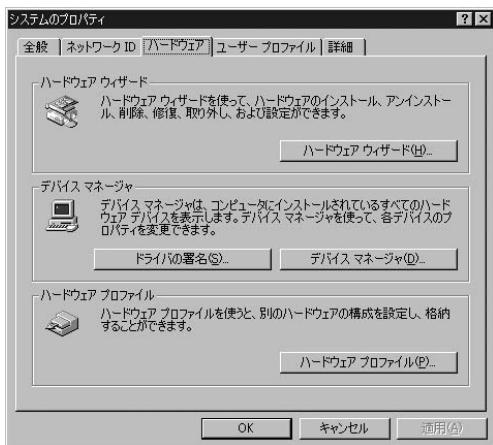
5. 「リソース」タブをクリックすると、アダプタが使用しているリソース(I/Oポート、IRQ)を確認することができます。



3 ドライバの削除方法

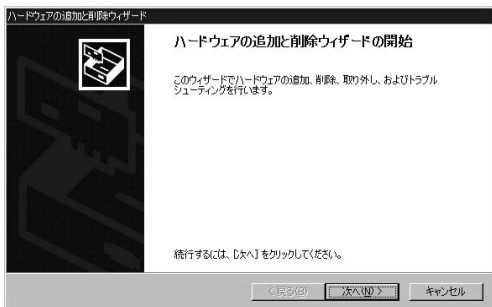
ドライバの削除は以下の手順で行ってください。

1. 「マイコンピュータ」を開き、「コントロールパネル」アイコンをダブルクリックしてください。
2. 「システム」アイコンをダブルクリックしてください。「システムのプロパティ」ウィンドウが表示されます。

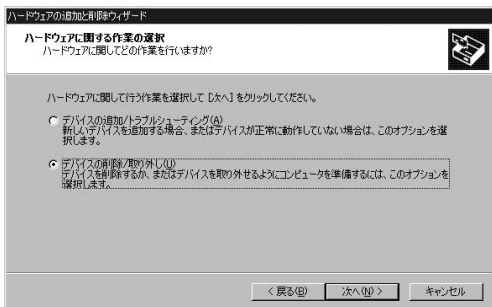


- 1) 「ハードウェア」タブをクリックしてください。
- 2) 「ハードウェアウィザード」ボタンをクリックしてください。

3. 「ハードウェアの追加と削除の開始」ウィンドウが開きますので、「次へ」ボタンをクリックします。

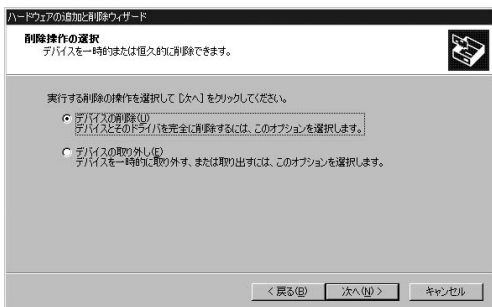


4. 「ハードウェアに関する作業の選択」ウィンドウが表示されます。



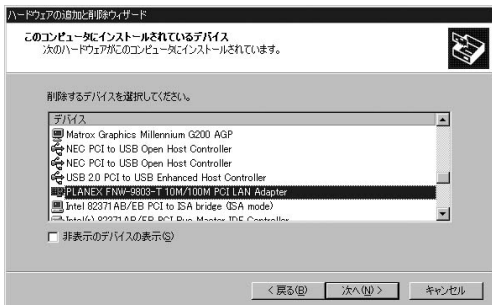
- 1) 「デバイスの削除/取り外し」を選択してください。
- 2) 「次へ」ボタンをクリックしてください。

5. 「削除作業の選択」ウィンドウが表示されます。



- 1) 「デバイスの削除」を選択してください。
- 2) 「次へ」ボタンをクリックしてください。

6. 「削除するデバイスを選択してください」と表示されているリストから、「PLANEX FNW-9803-T 10M/100M PCI LAN Adapter」を選択して、「次へ」ボタンをクリックしてください。



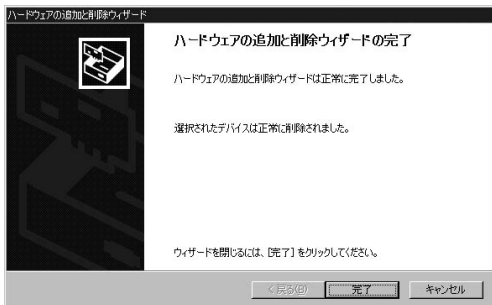
7. 「デバイスの削除」ウィンドウが表示されます。



1) 「はい、このデバイスを削除します」項目を選択してください。

2) 「次へ」ボタンをクリックしてください。

8. 「ハードウェアの追加と削除ウィザードの完了」ウィンドウが表示されます。「完了」ボタンをクリックしてください。



9. コンピュータの電源を切り、本製品をコンピュータから取り外してください。

Windows XPへのインストール

本章では、本製品をWindows XP で使用する場合のドライバのインストール方法および詳細設定の方法について説明します。

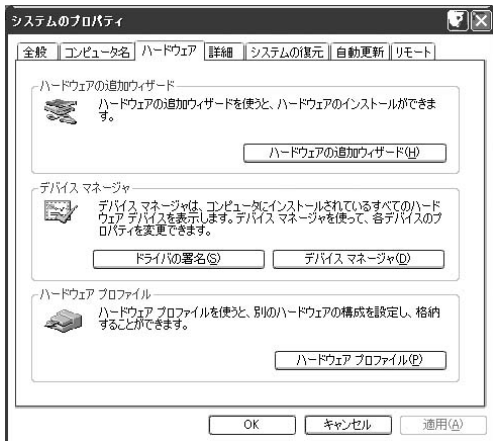
1 ドライバのインストール

1. 本製品をコンピュータのPCIスロットにセットし、コンピュータの電源を入れます。
2. 本製品が自動的に認識され、WindowsXP標準ドライバが自動的にインストールされます。

3. コンピュータの起動後、「スタート」をクリックし、「マイコンピュータ」アイコンを右クリックして、「プロパティ」を選択してください。

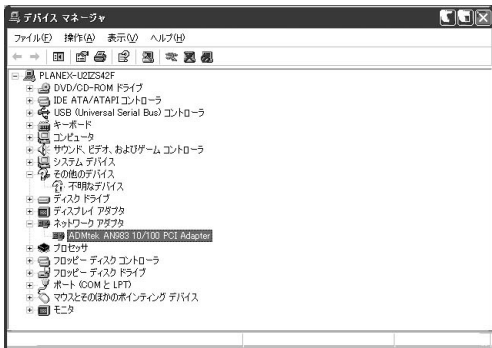


4. 「システムのプロパティ」ウィンドウが表示されます。

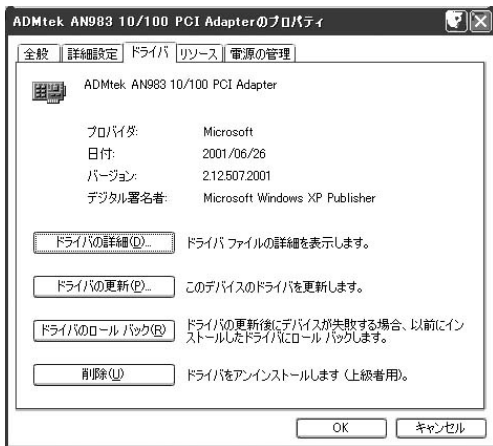


- 1) 「ハードウェア」タブをクリックしてください。
- 2) 「デバイスマネージャ」ボタンをクリックしてください。

5. 「デバイスマネージャ」ウィンドウが表示されます。「ネットワークアダプタ」の名前をダブルクリックしてください。「ADMtek AN983 10/100 PCI Adapter」が表示されるか確認してください。

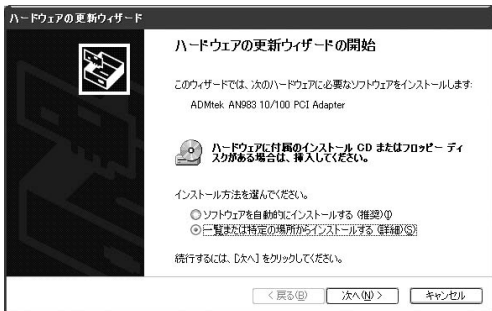


6. 「ADMtek AN983 10/100 PCI Adapter」の名前をダブルクリックしてください。「ADMtek AN983 10/100 PCI Adapter のプロパティ」ウィンドウが表示されます。



- 1) 「ドライバ」タブをクリックしてください。
- 2) 「ドライバの更新」ボタンをクリックしてください。

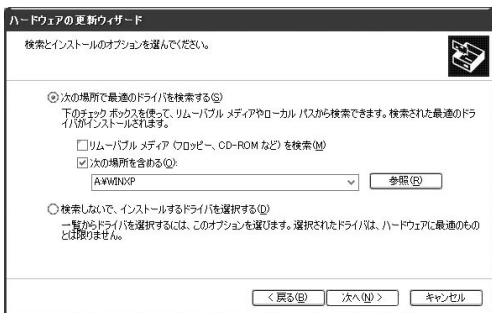
7. 「ハードウェアの更新.....」ウィンドウが表示されます。



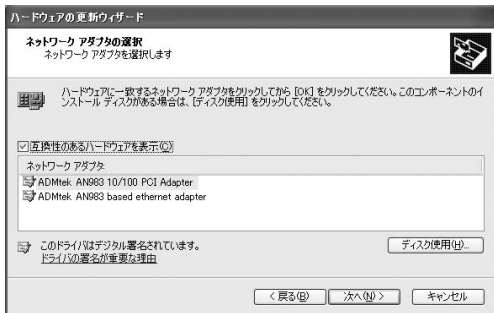
- 1) 「一覧または特定の場所.....」を選択してください。
- 2) 「次へ」ボタンをクリックしてください。

8. 「検索とインストールのオプション.....」ウィンドウが表示されます。

- 1) 「検索しないでインストールする.....」を選択してください。
- 2) 「次へ」ボタンをクリックしてください。

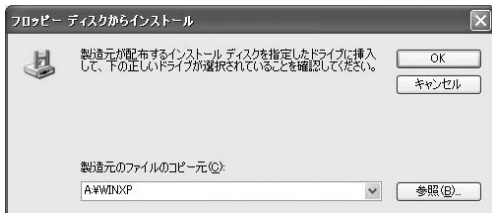


9. 「ネットワークアダプタの選択」ウィンドが表示されます。



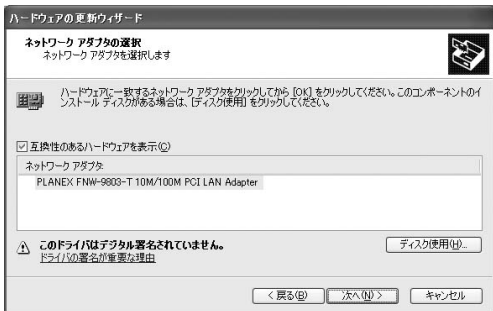
1) 「ディスク使用」ボタンをクリックしてください。

10. 「製造元が配布する.....」ウィンドウが表示されます。



1) 「製造元のみファイルの.....」に「D:¥ WINXP」(CD-ROMがDドライブの場合)と入力してください。(画面はサンプルです)

11. 「ネットワークアダプタの選択」ウィンドウに戻ります。



- 1) 「ネットワークアダプタ」から「PLANEX FNW-9803-T 10M/100M PCI LAN Adapter」を選択してください。
- 2) 「次へ」ボタンをクリックしてください。

12. 「ハードウェアのインストール」ウィンドが表示されます。



- 1) 「続行」ボタンをクリックしてください。
- 2) ドライバのインストールが開始されます。

13.「ハードウェアの更新ウィザードの完了」ウィンドが表示されます。



- 1)「完了」ボタンをクリックしてください。

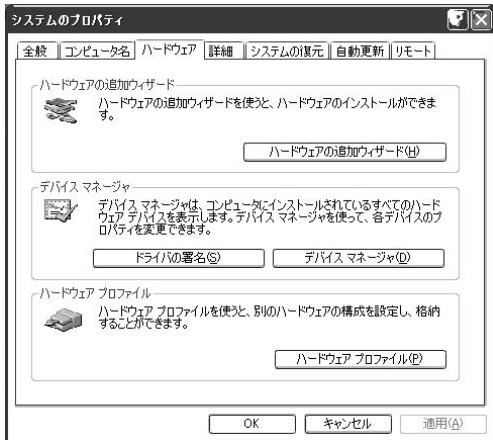
2 インストールの確認

ドライバのインストールが終了したら以下の手順でインストールが正常に終了したかを確認してください。

1. 「スタート」をクリックし、「マイコンピュータ」アイコンを右クリックして、「プロパティ」を選択してください。

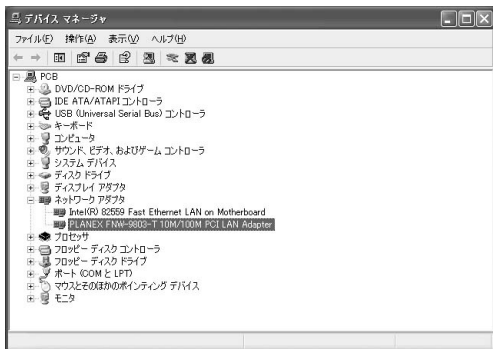


2. 「システムのプロパティ」ウィンドウが表示されます。



- 1) 「ハードウェア」タブをクリックしてください。
- 2) 「デバイスマネージャ」ボタンをクリックしてください。

3. 「デバイス マネージャ」ウィンドウが表示されます。「ネットワークアダプタ」をダブルクリックしてください。「PLANEX FNW-9803-T 10M/100M PCI LAN Adapter」が表示されるか確認してください。



⚠ 注意

ネットワークアダプタの下に「PLANEX FNW-9803-T 10M/100M PCI LAN Adapter」が表示されない、またはアイコンに「？」や「！」のマークが表示される場合はドライバのインストールが正常に終了していません。ドライバを一旦削除してから 第6章 1. の手順で再度インストールしてください。

4. 「PLANEX FNW-9803-T 10M/100M PCI LAN Adapter」をダブルクリックしてください。プロパティ画面の「デバイスの状態」で「このデバイスは正常に動作しています。」というメッセージが表示されればドライバのインストールは成功です。



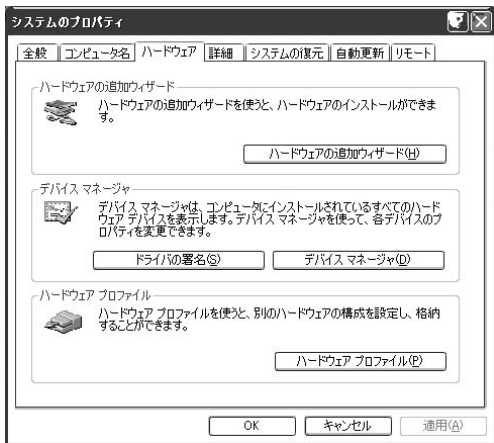
5. 「リソース」タブをクリックすると、アダプタが使用しているリソース(I/Oポート、IRQ)を確認することができます。



3 ドライバの削除

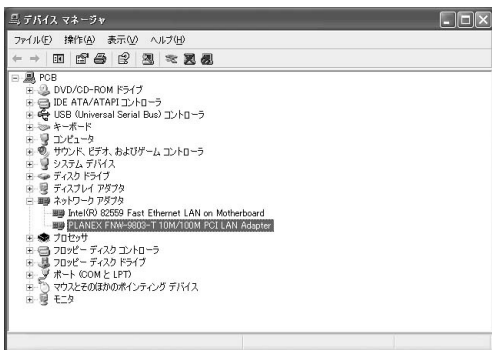
ドライバの削除は以下の手順で行ってください。

1. 「スタート」をクリックし、「マイコンピュータ」アイコンを右クリックして、「プロパティ」を選択してください。
2. 「システムのプロパティ」ウィンドウが表示されます。



- 1) 「ハードウェア」タブをクリックしてください。
- 2) 「デバイスマネージャ」ボタンをクリックして下さい。

3. 「デバイスマネージャ」ウィンドウが表示されます。



- 1) 「ネットワークアダプタ」をダブルクリックしてください。
- 2) 「PLANEX FNW-9803-T 10M/100M PCI LAN Adapter」を選択してください。
- 3) 「削除」アイコンをクリックします。

4. 「デバイスの削除の確認」ウィンドウが表示されます。「OK」ボタンをクリックしてください。



5. コンピュータの電源を切り、本製品をコンピュータから取り外してください。

各機能について

本 製品は通常機能の他にいくつかの追加機能が装備されています。本章では、追加された機能の概略について説明します。

1 Autonegotiation機能について

ネットワーク機器の転送速度の自動認識の方法としてはAutonegotiationとAutoSensingの2種類があります。これらの方式には以下のような特徴があります。

Autonegotiation(オートネゴシエーション)

IEEEにより規定された規格。Autonegotiation機能に対応した機器同士を接続すると、機器間でネゴシエーション(交渉)を行い、転送速度(10Mbps/100Mbps)および転送モード(全二重/半二重)を自動的に選択します。

AutoSensing(オートセンシング)

転送速度(10Mbps/100Mbps)を自動識別します。規格化はされておらず、AutoSensing対応機器同士またはAutoSensing対応機器とAutonegotiation対応機器とを接続したときに自動認識が正常に動作せず接続できない場合もあります。

本製品はAutonegotiation機能に対応しています。本製品にAutonegotiation 対応機器を接続した場合は、転送速度(10Mbps/100Mbps)および転送モード(全二重/半二重)を自動認識します。しかし、本製品にAutoSensing 機能に対応した機器を接続した場合、転送速度(10Mbps/100Mbps)の認識が正常に行われない場合があります。この場合は接続する機器のAutoSensing機能を無効に設定できる場合は無効にし、転送速度は100Mbps、転送モードは半二重にそれぞれ固定してください。

本製品にAutonegotiation対応機器を接続した場合は、転送速度(10Mbps/100Mbps)および転送モード(全二重/半二重)を自動認識します。しかし、まれにAutonegotiation機器同士を接続した場合でも、転送速度(10Mbps/100Mbps)の認識が正常に行われない場合があります。この場合は接続する機器のAutonegotiation機能を無効に設定できる場合は無効にし、転送速度と転送モードはそれぞれ合わせて固定してください。

7

各機能について

2 VLANタグについて

本製品でサポートされるVLAN タグ機能と設定手順について説明します。

本製品はIEEE 802.1Q VLAN規格に対応しており、VLAN タグを使用したネットワーク環境下で使用することが出来ます。IEEE 802.1Q VLANでは、パケットにVLAN ID (VLANタグ)を追加してグループを指定します。これによりネットワーク機器がネットワーク内で別々の物理セグメントに属していても、同じポート番号であれば同一の物理セグメント上にあるかのように互いに通信を行うことが可能です。VLAN機能では物理的にネットワーク機器を移動したり接続先のポートを変更せずに設定のみでVLANグループ間を移動することが可能なため、より簡単にネットワーク管理が行えるようになります。これによりVLAN機能を使用して各部署ごと(マーケティング部、技術開発部用など)のグループを編成できるほか、Eメールやビデオ会議に参加するメンバー用VLAN、などを用途ごとに柔軟に設定することが可能になります。

7

各機能について

設定手順

1. 「マイコンピュータ」アイコンをダブルクリックしそこから「コントロールパネル」をダブルクリックしてください。
2. 「ネットワーク」アイコンをダブルクリックしてください。
3. 「PLANEX FNW-9803-T 10M/100M PCI LAN Adapter」を選択し「プロパティ」ボタンをクリックしてください。
4. 「詳細設定」タブをクリックしてください。
5. プロパティから「VLAN ID」を選択し「値」を設定してください。

選択できる値は「1～4094」の間です。



6. VLAN-IDを有効にするため、「OK」をクリックし、PCを再起動してください。

3 Wakeup On LAN機能について

Wakeup On LAN機能とはネットワーク経由でコンピュータの電源をONにする機能です。この機能により、例えばシステム管理者は深夜などのコンピュータが動作していない時間帯にネットワーク上のコンピュータの電源をONにし、アプリケーションのインストール等の作業をリモートで行うことが可能となります。これにより管理者の負担を軽減し、より柔軟性のあるシステム管理が可能となります。

Wakeup On LAN機能は管理用のコンピュータから送信された、特定の packets (Magic Packet) を受信することにより機能します。 packets を受信したコンピュータは自分自身で電源を自動的にONにします。

Wakeup On LAN機能を使用するには、本製品の他に Wakeup On LAN機能に対応したコンピュータと Wakeup On LAN packets を送信することのできるソフトウェア (Intel LAN Desk Client Manager 等) が必要です。

Wakeup On LAN機能の具体的な使用方法は各ソフトウェアのマニュアルを参照してください。

トラブルシューティング

1ここではアダプタのインストール時に発生する代表的な問題点とその対応方法について説明します。

アダプタを取り付けてコンピュータを立ち上げたが、アダプタが検出されない。

デバイスマネージャの「その他のデバイス」の中に「PCI Ethernet Controller」が入っていないか確認してください。入っている場合は削除してからコンピュータを再起動してください。

WindowsOSのデバイスマネージャでアダプタに「！」マークが表示される。

リソースの競合が考えられます。デバイスマネージャで「PLANEX FNW-9803-T 10M/100M PCI LAN Adapter」のプロパティを開き、[リソース]タブをクリックしてください。リソースが競合している場合は、競合しているデバイスのリソースを変更してください。

ドライバのインストールが正常に終了していない可能性があります。一旦、デバイスを削除してからコンピュータを再起動して、ドライバをインストールしなおしてください。

ドライバが正常にインストールされ、ネットワークケーブルを接続してもLNK/ACT LEDが点灯しない。

ネットワークケーブルがアダプタ、ハブ双方にしっかりと接続されているか確認してください。

クロスケーブルを使用していないか確認してください。ネットワークに接続するためにはストレートケーブルを使用する必要があります。

他のネットワークに正常に接続できている機器とケーブルを交換し、ケーブルが不良でないか確認してください。

ネットワークケーブルが接触不良の可能性があります。ネットワークケーブルの両端がそれぞれのポートにしっかりと接続されているか確認してください。

ネットワークケーブルの種類を確認してください。100BASE-TXの通信にはカテゴリ5以上のケーブルが必要です。また、コンピュータとハブを接続する場合はストレートケーブルを使用します。コンピュータとコンピュータを直接接続する場合はクロスケーブルを使用します。

ケーブルの結線不良の可能性があります。他のネットワークに正常に接続できている機器とケーブルを交換し、ケーブルの不良でないか確認してください。

通信速度の設定が同じでない可能性があります。アダプタの通信速度の設定と接続機器の通信速度が同じか確認してください。

AutoNegotiationに対応した機器同士の場合は適切な速度でリンクしますが、稀に正常にリンクしない場合があります。その場合は、お互いの通信速度の設定を同じ設定に固定してみてください。

ドライバが正常にインストールされ、LNK/ACT LEDも点灯しているがネットワークコンピュータを開いてもコンピュータの一覧が表示されない。

Windowsの起動時に正常にログインしているか確認してください。ログインするときにユーザー名とパスワードを正確に入力してください。

通信しようとしているコンピュータと同じ通信プロトコルを使用しているか、確認してください。ネットワークのプロパティからインストールされているプロトコルを確認してください。

ネットワークのプロパティを開いて「Microsoftネットワーククライアント」「Microsoftネットワーク共有サービス」がインストールされていることを確認してください。インストールされていない場合は、インストールしてください。

ドライバが正常にインストールされ、LNK/ACT LEDも点灯しているがネットワーク経由でインターネットにアクセスできない。

TCP/IPプロトコルがインストールされているか確認してください。インターネットへのアクセスにはTCP/IPプロトコルが必要です。ネットワークのプロパティを開いて、インストールされていない場合はインストールしてください。

IPアドレスが正しく設定されているか確認してください。IPアドレスの設定が間違えていると通信できません。

IPアドレスが自動取得の場合はアドレスが正常に取得できているか、確認してください。スタートメニューから「ファイル名を指定して実行」を選択して、“winipcfg”と入力して「OK」をクリックしてください。現在のIPが表示されます。ネットワーク管理者に取得しているIPアドレスに問題ないか確認してください。

DNS(ドメイン・ネーム・サーバー)及びデフォルトゲートウェイの設定に問題がないか確認してください。TCP/IPのプロパティを開いて、設定されている値に問題がないかネットワーク管理者に問い合わせてください。

アダプタのインストール後、Windowsの起動時に文字化けのようなメッセージが表示されたり、「ファイルが読み込めない」というエラーメッセージが表示される。

ネットワークコンポーネントが正常にインストールされていない可能性があります。ネットワークのプロパティから「Microsoftネットワーククライアント」「Microsoftネットワーク共有サービス」を一旦削除してから、再度インストールしてください。

ドライバのインストールが正常に終了し、LNK/ACTが点灯しているのに通信ができない。

コントロールパネルのネットワークで使用しているプロトコルやワークグループ(ドメイン)名等の設定を確認してください。プロトコルとワークグループ(ドメイン)名はネットワーク上のすべて同じに設定する必要があります。また、TCP/IPプロトコルを使用している場合はIPアドレスを設定する必要があります。設定についてはネットワーク管理者に相談してください。

Wakeup On LAN機能が動作しない。

Wakeup On LAN機能を使用するには、本製品がドライバにより正常に初期化されていることが必要です。付属ドライバのインストールが正常に終了しているかを確認してください。

付属のWOLケーブルにより本製品のWOLコネクタとコンピュータのマザーボード上のWOLコネクタが正しく接続されているかを確認してください。

仕様

< バスタイプ >

32ビットPCI (バスマスタ) PCI Rev.2.2

< データ転送方式 >

バスマスタ方式

< アクセス方法 >

CSMA/CD 10/100Mbps

< 対応標準 >

IEEE 802.3 10BASE-T、IEEE802.3u 100BASE-TX

IEEE 802.1Q VLAN、IEEE802.1p QoS

IEEE 802.3x フローコントロール

< 対応メディア >

UTP/STPケーブル

10Mbps:カテゴリ3以上

100Mbps:カテゴリ5

< ポート >

10/100Mbps RJ-45ポート

< 設定方法 >

Autonegotiation

< LED表示 >

LNK/ACT、FD

< 消費電力 >

最大220mA 3.3V/5V

< 動作温度 >

0 ~ 40

< 動作湿度 >

35 ~ 85% (結露しないこと)

< 寸法 >

120 × 38mm

< EMI >

FCC Class B

MEMO

MEMO

MEMO

ユーザー登録について

この度は弊社製品をお買い上げいただき誠にありがとうございます。弊社では製品をお買い上げいただいたお客様にユーザ登録をお願いしております。ユーザ登録を行っていただいたお客様には新製品情報、バージョンアップ情報、キャンペーン情報等さまざまな情報を提供させていただきます。また、製品の故障等でユーザサポートをお受けになるにはお客様のユーザ登録が必要となります。ユーザ登録の際は、ホームページ掲載の「個人情報保護方針について」をご確認後、ユーザ登録を行ってくださいますようお願いいたします。

ユーザ登録は下記弊社インターネットホームページ上で受け付けております。

<http://www.planex.co.jp/user/>

質問表

技術的なご質問は、この2ページをコピーして必要事項をご記入の上、下記FAX番号へお送りください。

ブラネックスコミュニケーションズ テクニカルサポート担当行

FAX: 03-5766-1615

送信日: _____

会社名			
部署名			
名前			
電 話		FAX	
E-MAIL			

製品名 Product name	10M/100M PCIバスLANアダプタ
型番 Product No.	FNW-9803-T
製造番号 Serial No.	

① ご使用のコンピュータについて

メーカー	
型番	

② ソフトウェア

ネットワーク OS	バージョン
OS	バージョン

質問内容

保証規定

プラネックスコミュニケーションズ(株)は、本製品についてご購入日より本保証書に記載の保証期間を設けております。

本製品付属の取扱説明書などに従った正常な使用状態の下で、万一保証期間内に故障・不具合が発生した場合、本保証規定に基づき無償修理・交換対応を行います。

ただし、次のような場合には保証期間内であっても有償修理となります。

1. 本保証書がない場合。
2. 本保証書に、ご購入日・お名前・ご購入代理店印の記入がない場合、または字句が改ざんされている場合。
3. 取扱上の誤り、または不当な改造や修理を原因とする故障及び損傷。
4. ご購入後の輸送・移動・落下による故障及び損傷。
5. 火災、地震、落雷、風水害、ガス害、塩害、異常電圧およびその他の天変地異など、外部に原因がある故障および損傷。
6. 他の機器との接続に起因する故障・損傷。

初期不良交換

保証期間発生日より1ヶ月以内の故障に関しては、初期不良交換サービスの対象となります。

お客様より初期不良である旨申告していただき、弊社がその申告現象を確認した場合に限り、初期不良品として新品と交換いたします。

ただし、検査の結果、動作環境や相性を起因とする不具合であった場合には、初期不良交換サービス対象とはなりません。また、当サービスをご利用頂くには、お買い上げ商品の全ての付属品が揃っていることが条件になります。

◎初期不良・修理の手順（センドバック方式）

弊社は、センドバック方式による初期不良・修理対応を行っております。

1. 本製品に故障・不具合が発生した場合、下記サポートセンターまでご連絡ください。受付番号を発行いたします。

プラネックスコミュニケーションズ(株)

サポートセンター フリーダイヤル0120-415-977

2. 受付番号を明記の上、本製品及び保証書を弊社リペアセンターまでお送りください。
(誠に勝手ながら、修理品発送の際の送料はお客様のご負担にてお願いいたします。)
3. 当該初期不良・修理品の到着後、初期不良の場合は交換品、修理の場合は修理完了品をお送りいたします。

免責事項

- ・お客様及び第三者の故意または過失と認められる本製品の故障・不具合の発生につきましては、弊社では一切責任を負いません。
- ・本製品の使用及び不具合の発生によって、二次的に発生した損害(事業の中断及び事業利益の損失、記憶装置の内容の変化、消失等)につきましては、弊社では一切責任を負いません。
- ・本製品に装着することにより他の機器に生じた故障・損傷について、弊社では本製品以外についての修理費等は一切保証致しません。

※本保証書は日本国内においてのみ有効です。 This warranty is valid only in Japan.

弊社へのお問い合わせ

■弊社製品の追加購入

弊社製品のご購入は、販売店様またはPLANEX DIRECTまで。

ケーブル1本からレイヤ3スイッチまで、お客様が探しているものが見つかります。

〈PLANEX DIRECT〉

<http://direct.planex.co.jp/>

■製品に関するお問い合わせ

製品購入前のご相談や、ご質問は弊社専任アドバイザーにお任せください。

ネットワーク導入やシステム構築・拡張など、お客様のお手伝いをいたします。

〈ご質問/お見積もりフォーム〉

<http://www.planex.co.jp/lan.shtml>

■技術的なお問い合わせ・修理に関するお問い合わせ

製品購入後のご質問は、弊社サポートセンターまでお問い合わせください。

豊富な知識をもったサポート技術者が、お客様の問題を解決いたします。

〈お問い合わせフォーム〉

<http://www.planex.co.jp/support/techform/>

受付：24時間

〈電話〉

フリーダイヤル：0120-415-977

受付：月～金曜日、10～12時、13～17時

* 祝祭日および弊社指定の休業日を除く

〈FAX〉

ファクス番号：03-5766-1615

受付：24時間

◇お問い合わせ前のごお願い

サポートを円滑に行うため、お問い合わせ前に以下のものをご用意ください。

お客様のご協力をお願いいたします。

- ・弊社製品の製品型番とシリアルナンバー
- ・ご利用のコンピュータの型番とオペレーティングシステム名 (Windows XP/Meなど)
- ・ご利用のネットワークの環境 (回線の種類やインターネットサービスプロバイダ名など)
- ・ご質問内容 (現在の状態、症状など。エラーメッセージが表示されているときはその詳細を書きとめてください)

■その他

その他のお問い合わせ先は、弊社ホームページからお確かめください。

プラネックスコミュニケーションズ

<http://www.planex.co.jp/>

プラネックスコミュニケーションズ株式会社