

# らくらく! かんたん設定ガイド

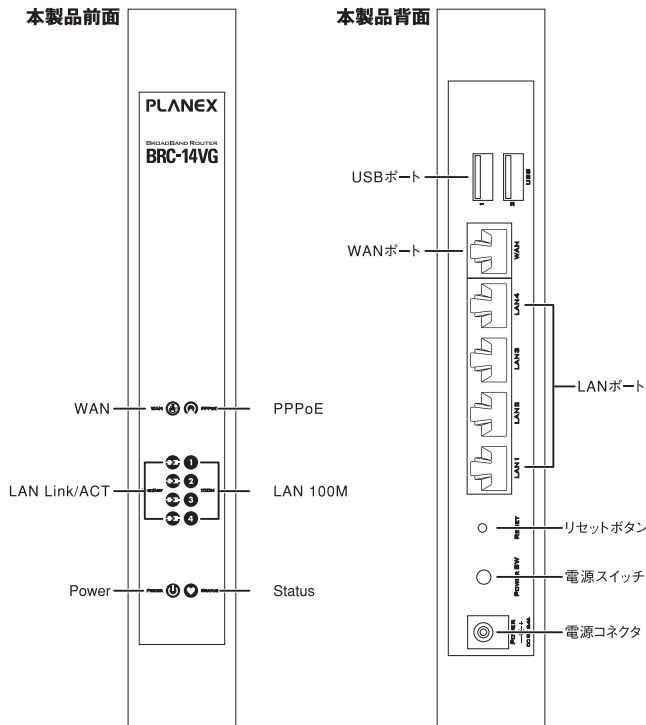
セキュアストレージ ブロードバンドルータ

## BRC-14VG

プラネックスコミュニケーションズ株式会社

Version:1.0 PMN-05-03-TS-BRC-14VG

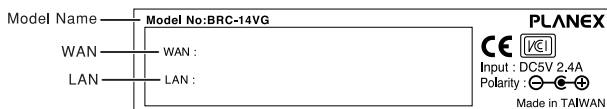
※本紙より詳細な情報が必要なときはユーザーズ・マニュアルを参照してください。  
ユーザーズ・マニュアルは弊社ホームページ (<http://www.planex.co.jp/support/>) からダウンロードできます。  
※開発中の画面を使用しているため、画面および手順は変更されることがあります。最新の情報は弊社ホームページを参照してください。



名称	動作
WAN	インターネットへ通信するときに点滅します。
PPPoE	WANポートでPPPoE接続するときに点灯します。
LAN Link/Act	LANが通信するときに点滅します。
LAN 100M	LANが100Mbpsで通信するときに点滅します。
Power	電源を投入すると、点滅し、点灯に変わります。
Status	電源を投入すると点灯します。

名称	動作
USBポート	本製品とUSBストレージやプリンタを接続します。
WANポート	LANケーブルで本製品とモデムを接続します。
LANポート	LANケーブルで本製品とコンピュータを接続します。
リセットボタン	電源投入直後、10秒程度押し続けると初期化します。
電源スイッチ	電源を投入します。
電源コネクタ	付属の専用ACアダプタを接続します。

### ● 本製品裏面



名称	
Model Name	製品名です。
WAN	本製品のWAN側のMACアドレスです。
LAN	本製品のLAN側のMACアドレスです。

## はじめに

●パッケージに次の付属品が含まれていることを確認してください。

- らくらく!かんたん設定ガイド(本紙)
- BRC-14VG(本製品)
- 専用ACアダプタ
- ショートコード
- LANケーブル(ストレート 1m)
- 安全に関する説明書
- 保証書

※同梱物に破損または欠品があるときは、販売店または弊社テクニカルサポートまでご連絡ください。

●別途用意してください。

- 有線LANアダプタのあるコンピュータ

## STEP 1

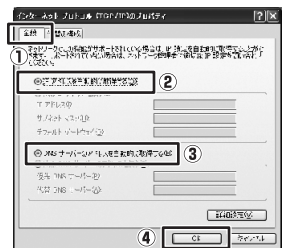
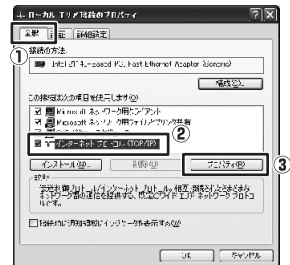
### 設定用コンピュータの設定

コンピュータのIPアドレスを設定します。

※Mac OSについてはユーザーズ・マニュアルを参照してください。

#### Windows XP編

- 1 「スタート」→「コントロールパネル」をクリックします。  
▶「コントロールパネル」が表示されます。
- 2 「ネットワークとインターネット接続」をクリックします。  
▶「ネットワークとインターネット接続」が表示されます。
- 3 「ネットワーク接続」をクリックします。  
▶「ネットワーク接続」が表示されます。
- 4 「ローカルエリア接続」を右クリックし、「プロパティ」をクリックします。  
▶「ローカルエリア接続のプロパティ」が表示されます。
- 5 ①「全般」をクリックします。  
②「この接続は次の項目を使用します」から「インターネットプロトコル(TCP/IP)」を選びます。  
③「プロパティ」をクリックします。  
▶「インターネットプロトコル(TCP/IP)のプロパティ」が表示されます。
- 6 ①「全般」をクリックします。  
②「IPアドレスを自動的に取得する」を選びます。  
③「DNSサーバーのアドレスを自動的に取得する」を選びます。  
④「OK」をクリックします。  
▶「ローカル エリア接続のプロパティ」が表示されます。
- 7 「ローカル エリア接続のプロパティ」の「OK」をクリックします。  
▶「ローカル エリア接続のプロパティ」が閉じます。
- 8 コンピュータを終了(シャットダウン)します。



#### Windows 2000編

- 1 「スタート」→「設定」→「コントロールパネル」をクリックします。  
▶「コントロールパネル」が表示されます。
- 2 「ネットワークとダイヤルアップ接続」をダブルクリックします。  
▶「ネットワークとダイヤルアップ接続」が表示されます。

3 「ローカルエリア接続」を右クリックし、[プロパティ]をクリックします。

▶「ローカル エリア接続のプロパティ」が表示されます。

4 ①「チェックマークがオンになっているコンポーネントがこの接続で使用されています」の「インターネットプロトコル (TCP/IP)」を選びます。

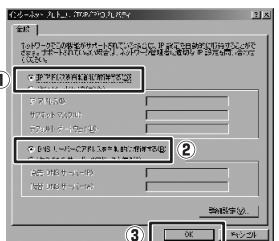
② [プロパティ] をクリックします。  
▶「インターネットプロトコル (TCP/IP) のプロパティ」が表示されます。



5 ①「IPアドレスを自動的に取得する」を選びます。

②「DNSサーバーのアドレスを自動的に取得する」を選びます。

③ [OK] をクリックします。  
▶「ローカル エリア接続のプロパティ」が表示されます。



6 「ローカル エリア接続のプロパティ」の [OK] をクリックします。

▶「ローカル エリア接続のプロパティ」が閉じます。

7 コンピュータを終了 (シャットダウン) します。

### Windows Me/98SE編

1 「スタート」→「設定」→「コントロールパネル」をクリックします。

▶「コントロールパネル」が表示されます。

2 「ネットワーク」をダブルクリックします。

▶「ネットワーク」が表示されます。

3 ①「ネットワークの設定」をクリックします。

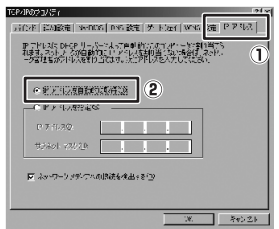
②「現在のネットワークコンポーネント」の「TCP/IP」を選びます。

③ [プロパティ] をクリックします。  
▶「TCP/IP のプロパティ」が表示されます。



4 ①「IPアドレス」をクリックします。

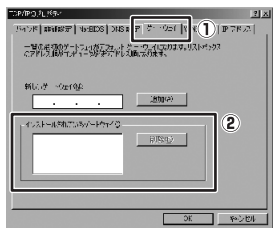
②「IPアドレスを自動的に取得」を選びます。



5 ①「ゲートウェイ」をクリックします。

②「インストールされているゲートウェイ」欄に何も設定されていないことを確認します。

※IPアドレスが表示されているときは、「インストールされているゲートウェイ」欄に表示されている数字を削除します。



6 ①「DNS設定」をクリックします。

②「DNSを使わない」のチェックをオンにします。

③ [OK] をクリックします。  
▶「ネットワーク」が表示されます。



7 [OK] をクリックします。

▶「システム設定の変更」が表示されます。

8 [はい] をクリックします。

▶自動的にコンピュータが再起動します。

9 コンピュータを終了 (シャットダウン) します。



## STEP 2

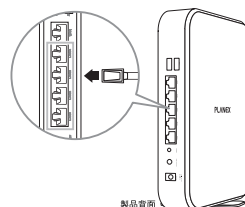
### 機器の接続

設定のときは本製品とコンピュータを有線LANで接続します。

1 モデム (ADSLモデムなど) の電源をオンにします。

※モデムが完全に起動するのを待ちます。

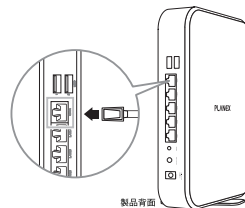
2 本製品のLANポートにLANケーブルの一方を接続します。



3 設定用コンピュータのLANポート\*にLANケーブルのもう一方の端を接続します。

※パソコンのマニュアルを参照してください。

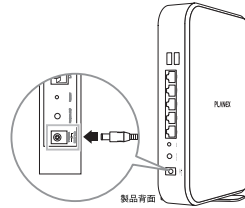
4 本製品のWANポートに新たにLANケーブルを接続します。



5 LANケーブルのもう一方の端をモデムのLANポート\*に接続します。

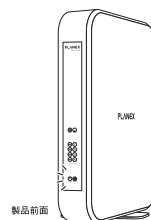
※モデムのマニュアルを参照してください。

6 本製品の電源コネクタに専用ACアダプタを接続します。



7 ACアダプタをAC100Vコンセントに接続し、電源スイッチをオンにして「POWER」LEDが点灯することを確認します。

8 コンピュータを起動します。



## STEP 3

### 本製品の設定

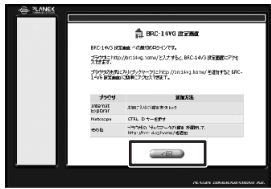
#### ～ 設定画面の表示 ～

※設定をおこなう前に、プロバイダの接続資料をお手元にご用意ください。

1 本製品につないだパソコンでWEBブラウザを起動し、アドレスを入力する欄に「http://192.168.1.1」または「http://brc14vg.home」と入力します。

▶本製品の最初にログインするための画面が表示されます。

- ② [OK] ボタンをクリックします。  
▶「ログイン設定」の画面が表示されます。



- ③ 設定ページにログインするための、ログインユーザ名とログインパスワードを入力してください。ユーザ名とパスワードは任意で設定できます。半角英数字を使用し、1～64文字の範囲で入力してください。  
※2回目以降は「ログイン」画面が表示されます。

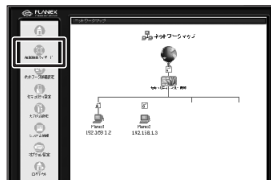


- ④ [OK] をクリックします。  
本製品の設定画面が表示されます。

### ～ PPPoE接続で設定する場合～

※設定をおこなう前に、プロバイダの接続資料をお手元にご用意ください。

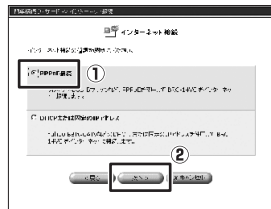
- ① サイドバーから「簡単設定ウィザード」をクリックします。  
▶「簡単設定ウィザード」の画面が表示されます。



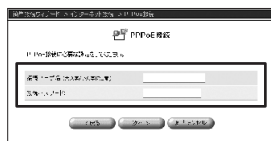
- ② 「インターネット接続」を選んで、「次へ」をクリックします。  
▶「インターネット接続」の画面が表示されます。



- ③ 「PPPoE接続」を選んで、「次へ」をクリックします。  
▶「PPPoE接続」の画面が表示されます。



- ④ プロバイダから通知された情報をもとに、「接続ユーザ名」と「接続パスワード」を入力します。



#### 「接続ユーザ名」

プロバイダから指定された接続ユーザ名を、半角英数字で入力します。  
「brc@planex.co.jp」のように、すべて入力してください。

#### 「接続パスワード」

プロバイダから指定された接続パスワードを、半角英数字で入力します。  
大文字、小文字を正しく入力してください。  
入力された接続パスワードは「\*」または「●」で表示されます。

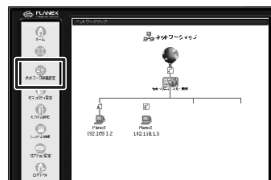
- ⑤ 「次へ」をクリックします。  
▶「設定完了」の画面が表示されます。



- ⑥ 設定内容を確認し、「完了」をクリックします。  
▶「ネットワークマップ」の画面が表示されます。



- ⑦ PPPoEによる接続の設定が作成されたことを確認します。サイドバーから「ネットワーク詳細設定」をクリックします。  
▶「ネットワーク詳細設定」の画面が表示されます。



- ⑧ 「接続名」欄に「WAN PPPoE」接続が表示されていることを確認します。



- ⑨ プロバイダからDNSサーバのIPアドレスが指定されている場合は、DNSサーバの設定を行う必要があります。  
※プロバイダからDNSサーバのIPアドレスが指定されていない場合は次の操作(①～⑧)は不要です。

① サイドバーから「ネットワーク詳細設定」をクリックします。

② 「ネットワーク詳細設定」の画面が表示されます。「WAN PPPoE」の「修正」をクリックします。  
「ネットワーク接続WAN PPPoE」の画面が表示されます。

③ 「切断」をクリックし、インターネットへの接続を切断します。  
インターネットの接続を切断する確認の画面が表示されます。



④ [OK] をクリックします。  
「ネットワーク接続WAN PPPoE」の画面に戻ります。

⑤ 「ステータス」が「無効」に切り替わったことを確認し、「詳細設定」をクリックします。  
「詳細設定WAN PPPoE」の画面が表示されます。



⑥ 「DNSサーバ」欄から「DNSサーバアドレスを固定設定する」を選び、「プライマリDNSサーバ」と「セカンダリDNSサーバ」にプロバイダから指定されたIPアドレスを入力します。[OK] をクリックします。  
「ネットワーク接続 WAN PPPoE」の画面に戻ります。



※プロバイダから指定されたDNSサーバアドレスが1つの場合は、「プライマリDNSサーバ」にのみ入力してください。

⑦ [有効] ボタンをクリックします。  
「ステータス」欄が「処理中...」に切り替わったことを確認してください。



⑧ [OK] をクリックします。

以上で設定は終了です。

### ～ PPPoE以外の自動取得で設定する場合～

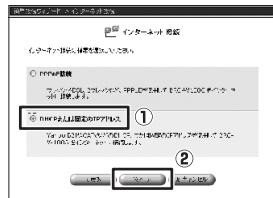
※設定をおこなう前に、プロバイダの接続資料をお手元にご用意ください。

- ① サイドバーから「簡単設定ウィザード」をクリックします。  
▶「簡単設定ウィザード」の画面が表示されます。

- ② 「インターネット接続」を選び、「次へ」をクリックします。  
▶「インターネット接続」の画面が表示されます。

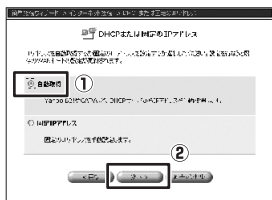


- ③ 「DHCPまたは固定のIPアドレス」を選び、「次へ」をクリックします。  
▶「DHCPまたは固定のIPアドレス」の画面が表示されます。



#### 4 「自動取得」を選び、[次へ]をクリックします。

▶「設定内容」の画面が表示されます。



#### 5 設定内容を確認し、[完了]をクリックします。これで、プロバイダからIPアドレスを自動的に取得することができます。

#### 6 プロバイダからDNSサーバのIPアドレスが指定されているときは、必要に応じてDNSサーバの設定を行います。

※プロバイダからDNSサーバのIPアドレスが指定されていないときは次の操作(①~⑧)は不要です。

①サイドバーから「ネットワーク詳細設定」をクリックします。「ネットワーク詳細設定」の画面が表示されます。

②「WAN Ethernet」の[修正]をクリックします。「ネットワーク接続WAN Ethernet」の画面が表示されます。

③[無効]をクリックし、インターネットへの接続を切断します。インターネットの接続を切断する確認の画面が表示されます。



④[OK]をクリックします。「ネットワーク接続WAN Ethernet」の画面に戻ります。

⑤「ステータス」が「無効」に切り替わったことを確認し、[詳細設定]をクリックします。「詳細設定WAN Ethernet」の画面が表示されます。



⑥「DNSサーバ」欄から「DNSサーバアドレスを固定設定する」を選び、「プライマリDNSサーバ」と「セカンダリDNSサーバ」にプロバイダから指定されたIPアドレスを入力します。[OK]をクリックします。「ネットワーク接続 WAN Ethernet」の画面に戻ります。



※プロバイダから指定されたDNSサーバアドレスが1つの場合は、「プライマリDNSサーバ」にのみ入力してください。

⑦[有効]をクリックします。「ステータス」欄が「IPアドレスの取得中...」に切り替わったことを確認してください。

⑧[OK]をクリックします。

以上で設定は終了です。



### STEP

## 4

### 通信の確認

※モデム(ADSLモデムやケーブルモデムなど)のユーティリティソフトをインストールしているときは、通信をおこなう前にユーティリティソフトをコンピュータからアンインストールします。

#### 1 WEBブラウザを起動します。

#### 2 「アドレス」に「192.168.1.1」または「http://brc14vg.home」と入力し、<Enter>を押します。

▶「BRC-14VG」のログイン画面が表示されます。



#### 3 ①「ユーザ名」に「admin」と入力します。

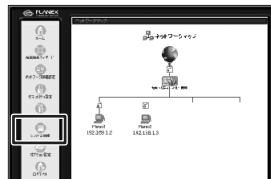
②「パスワード」に設定したパスワードを入力します。

③[OK]をクリックします。



#### 4 サイドバーから「システム情報」をクリックします。

▶「システム情報」が表示されます。



#### 5 「WAN Ethernet\*」の「IPアドレス」、「サブネットマスク」、「DNSサーバ」にプロバイダから取得した値が表示されることを確認します。

※PPPoE接続のときは「WAN PPPoE」と表示されます。

インターネットに接続できないときは、もう一度設定を確認してください。

### 技術的なお問い合わせ・修理に関するお問い合わせ

製品購入後のご質問は、弊社サポートセンターまでお問い合わせください。豊富な知識を持ったサポート技術者が、お客様の問題を解決いたします。



〈お問い合わせフォーム〉

<http://www.planex.co.jp/support/techform/>

[受付:24時間]



〈電話〉

**フリーダイヤル : 0120-415977**

[受付:月~金曜日、10~12時、13~17時]

\*祝祭日および弊社指定の休業日を除く



〈FAX〉

**ファクス番号 : 03-5614-1018**

[受付:24時間]

#### 問い合わせ前のご留意

サポートを円滑に行うため、お問い合わせ前に以下のものをご用意ください。お客様のご協力をお願いいたします。

- 弊社製品の製品型番とシリアルナンバー
- ご使用のコンピュータの型番とオペレーティングシステム名(Windows XP/Meなど)
- ご使用のネットワークの環境(回線の種類やインターネットサービスプロバイダ名など)
- ご質問内容(現在の状態、症状など。エラーメッセージが表示されている場合はその詳細を書きとめてください)

### プラネックスコミュニケーションズ株式会社

- プラネックスコミュニケーションズ、PLANEX COMMUNICATIONSは、プラネックスコミュニケーションズ株式会社の登録商標です。
- MicrosoftおよびWindowsは米国Microsoft Corporationの、米国およびその他の国における登録商標または商標です。
- MacintoshはApple Computer, Inc.の登録商標です。
- その他、記載されている会社名、商品名は各社の商標または登録商標です。
- ご注意:ご使用の際は必ず商品に添付された取り扱い説明書をお読みになり、正しく安全にご使用ください。

PA050408-FW3733β-BRC14VG