

# スタートガイド



Version: GW-USMicroN2W\_QIG-A\_V1

GW-USMicroN2W

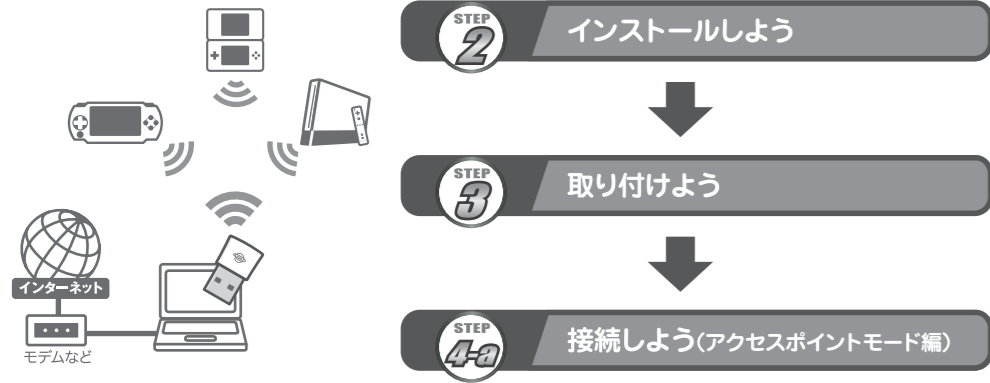
- 本製品を使用するときは、はじめに本紙でご紹介の設定手順を行ってください。
- XLink Kai を使って、本製品を設定するときは「ユーザズ・マニュアル」- 「ゲームの接続方法」- 「XLink Kai の設定」を参照してください。

## STEP 1 手順を確認しよう

本紙には 2 パターンの無線 LAN 接続方法が記載されています。以下の手順の流れを確認し、設定を行ってください。

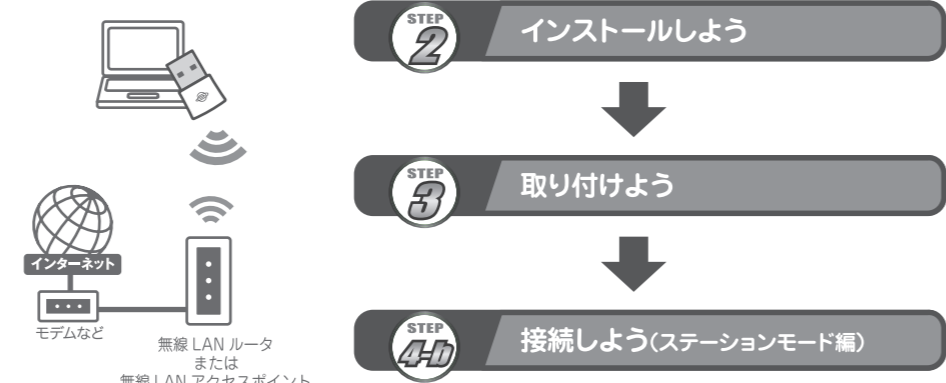
### 《 ゲーム機や iPhone を接続する 》

ゲーム機や iPhone を本製品に無線 LAN 接続します。以下の手順で設定を行ってください。  
※アクセスポイントモードは、MacOS X には対応していません。



### 《 パソコンを無線 LAN 親機に接続する 》

本製品を挿入したパソコンを無線 LAN ルータなどのアクセスポイントに無線 LAN 接続します。以下の手順で設定を行ってください。



## STEP 2 インストールしよう

以下の手順にしたがってドライバとユーティリティをインストールしてください。

### Windows のとき (Windows 7/Vista/XP)

手順では Windows Vista の画面を使用していますが、Windows 7/XP でも同じ手順になります。

❗ 本紙で指示があるまでは、本製品をパソコンの USB ポートに取り付けしないでください。

**1** パソコンの CD/DVD ドライブに付属の CD-ROM を挿入します。

●自動再生画面が表示されたときは、「AutoLoader .exe の実行」をクリックします。  
●Windows 7/Vista のとき「ユーザーアカウント制御」画面が表示されたときは、「はい」または「許可」をクリックします。  
●メニュー画面が表示されないとき「マイコンピュータ」(または「コンピュータ」)を開き、CD/DVD ドライブのアイコンをダブルクリックします。  
●お使いのパソコンに CD/DVD ドライブがないときは、以下よりドライバをダウンロードしてください。  
<http://www.planex.co.jp/support/download/wireless/gw-usmicron2w.shtml>

**2** 「通常版ソフトウェアのインストール」をクリックします。

●Windows 7/Vista のとき「ユーザーアカウント制御」画面が表示されたときは、「はい」または「許可」をクリックします。

**3** 「設定言語の選択」画面で「日本語」を選び、「次へ」をクリックします。

**4** インストール画面が起動します。「次へ」をクリックします。

**5** 「インストール」をクリックします。

**6** 「このドライバ ソフトウェアをインストールします」をクリックします。

●Windows XP のとき「ソフトウェアのインストール」が表示されます。「続行」をクリックします。  
●次の画面が表示するまで、時間がかかることがあります。次の画面が表示するまでしばらくお待ちください。

**7** 「はい、今すぐコンピュータを再起動します。」にチェックが入っていることを確認し、「完了」をクリックします。  
※パソコンが再起動します。パソコンが起動したら CD-ROM を取り出してください。

以上でインストールは完了です。

手順通りに完了できないときは、本紙裏面、または付属 CD-ROM 内のユーザズ・マニュアルの「困ったときは」を参照してください。

### MacOS のとき (MacOS X 10.6/10.5/10.4)

手順では MacOS X 10.5 の画面を使用していますが、MacOS X 10.6 でも同じ手順になります。  
(MacOS X 10.4 をお使いのときは手順内の注意事項もあわせて参照してください。)

❗ 本紙で指示があるまでは、本製品をパソコンの USB ポートに取り付けしないでください。

**1** パソコンの CD/DVD ドライブに付属の CD-ROM を挿入します。

●お使いのパソコンに CD/DVD ドライブがないときは、以下よりドライバをダウンロードしてください。  
<http://www.planex.co.jp/support/download/wireless/gw-usmicron2w.shtml>

次項へ続く

### 前項からの続き

**2** CD/DVD-ROM ドライブ 中の「Mac」フォルダを開き、「MacOS105」をダブルクリックします。

●MacOS X 10.6 をお使いのときは、「MacOS106」をダブルクリックしてください。  
●MacOS X 10.4 をお使いのときは、「MacOS104」をダブルクリックしてください。

**3** 「Installer.pkg」をダブルクリックします。

●MacOS X 10.4 をお使いのときは、「Installer.mpkg」をダブルクリックしてください。

**4** インストール画面が起動します。「続ける」をクリックします。

**5** 「大切な情報」画面で、「続ける」をクリックします。

**6** 使用許諾契約に関する画面が表示されます。言語を「日本語 (日本)」にして、「続ける」をクリックしてください。

**7** 「同意する」をクリックします。

**8** 「インストール」をクリックします。

●「名前」と「パスワード」を入力する画面が表示されたときは、管理者のアカウントの名前とパスワードを入力します。  
●「再起動が必要になります」画面が表示されたときは、「インストールを続ける」をクリックします。  
●この画面の前に「インストール先の選択」画面が表示されたときは、インストール先を指定後、「続ける」をクリックしてください。

**9** 「インストールに成功しました」と表示されます。「再起動」をクリックします。

以上でインストールは完了です。

手順通りに完了できないときは、本紙裏面、または付属 CD-ROM 内のユーザズ・マニュアルの「困ったときは」を参照してください。

## STEP 3 取り付けよう

本製品をパソコンに取り付けます。

### Windows のとき

#### Windows 7/Vista

**1** 本製品をパソコンに取り付けます。

**2** ドライバがインストールされ、本製品の LED が青く点滅したら完了です。

●ご使用の環境により、ドライバのインストールが完了するとシステムトレイに以下のメッセージが表示されます。  
●ドライバのインストールが完了するまで時間がかかることがあります。  
●上記の表示のあとに、「このデバイスのソフトウェアは正しくインストールされました。」と表示されたときは、「閉じる」をクリックしてください。

以上で本製品の取り付けは完了です。

#### Windows XP

**1** 本製品をパソコンに取り付けます。

**2** 「いいえ、今回は接続しません」にチェックを入れ、「次へ」をクリックします。

**3** 「ソフトウェアを自動的にインストールする」にチェックを入れ、「次へ」をクリックします。

**4** 「続行」をクリックします。

**5** 「完了」をクリックします。

本製品の LED が青く点滅したら完了です。  
●ドライバのインストールが完了するまで時間がかかることがあります。

以上で本製品の取り付けは完了です。

### MacOS のとき

#### MacOS X 10.6/10.5

**1** 本製品をパソコンに取り付けます。

右側の警告画面が表示されているときは、「OK」をクリックします。

**2** 「新しいネットワークインターフェイスが検出されました。」と画面が表示されます。「ネットワーク環境設定 ...」をクリックします。

「名前」と「パスワード」を入力する画面が表示されたときは、管理者のアカウントの名前とパスワードを入力します。

**3** 「ネットワーク」画面が表示されます。「適用」をクリックします。

**4** 本製品のユーティリティ画面が表示されます。

本製品の LED が青く点滅したら完了です。

以上で本製品の取り付けは完了です。

#### MacOS X 10.4

**1** 本製品をパソコンに取り付けます。

以下の警告画面が表示されているときは、「OK」をクリックします。

**2** 「アップルメニュー」→「システム環境設定」→「ネットワーク」をクリックします。

**3** 「新しいポートが検出されました」と画面が表示されます。「OK」をクリックします。

**4** 「ネットワーク」画面が表示されます。そのまま「今すぐ適用」をクリックします。

本製品の LED が青く点滅したら完了です。

以上で本製品の取り付けは完了です。

「PCI GW-USMicroN2 Utility」が表示されないときは、「アプリケーション」フォルダを開き、「PCI GW-USMicroN2 Utility」をダブルクリックしてください。

3 「接続先一覧」をクリックします。



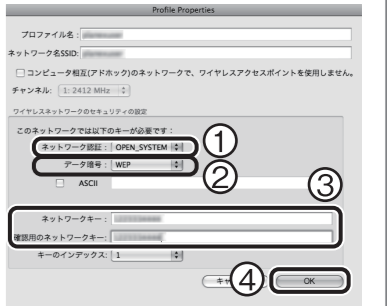
表の(二)が「文字列(ASCII)」のときは、「ASCII」にチェックを入れ、右側の入力欄に(ホ)と同じ暗号化キーを入力します。



ていることを確認します。

5 1 の表に合わせた設定を行います。

- ①表の(ロ)が「シェアード」のとき  
→「ネットワーク認証」で「SHARED\_KEY」を選びます。
- 表の(ロ)が「オープン」のとき  
→「ネットワーク認証」で「OPEN\_SYSTEM」を選びます。
- ②「データ暗号」に表の(ハ)と同じものを選びます。  
※表の(ハ)が「なし」のときは「No Encryption」を選んでください。
- ③表の(ニ)が「16進数(Hex)」のときは、「ネットワークキー」と「確認用のネットワークキー」に(ホ)と同じ暗号化キーを入力します。



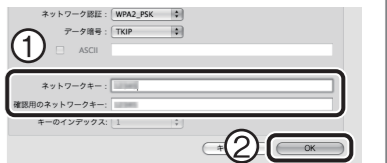
表の(二)が「文字列(ASCII)」のときは、「ASCII」にチェックを入れ、右側の入力欄に(ホ)と同じ暗号化キーを入力します。



④「OK」をクリックします。

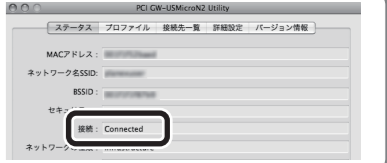
表の(ロ)が「WPA-PSK」/「WPA2-PSK」のとき

- ①「ネットワークキー」と「確認用のネットワークキー」に(ホ)と同じ暗号化キーを入力します。
- ②「OK」をクリックします。



6 「ステータス」の画面に切り替わります。「接続」が「Connected」と表示されていることを確認し、ユーティリティを最小化にします。

「Disconnected」と表示されたときは、1の内容をもう一度確認し、再度 2 より設定を行ってください。



7 WEB ブラウザを起動し、ホームページが確認できれば、設定の完了です。