



スタートガイド

GW-USeco300

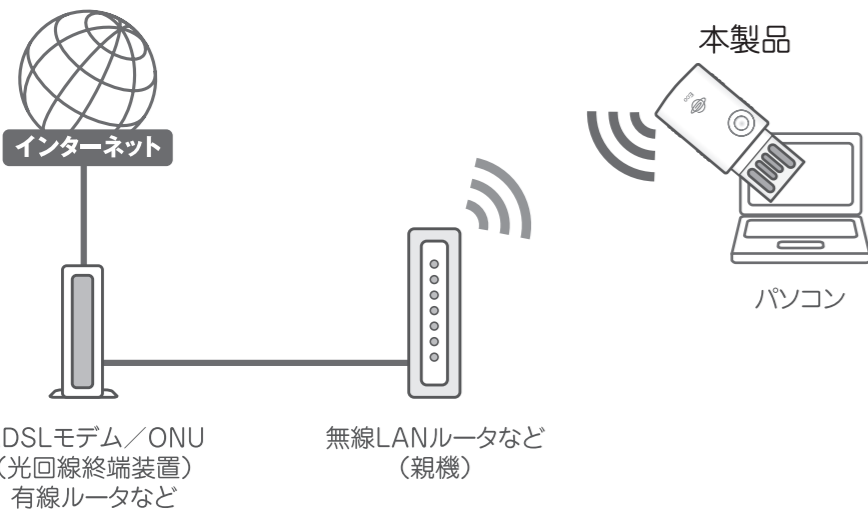
Version: GW-USeco300_QIG-A_V1

- 本紙は、本製品を正しく使用するために必要な設定・使い方を説明しています。本紙の設定手順より本製品の設定を行ってください。また設定終了後は、本紙を大切に保管してください。
- 本製品の技術的な問合せについては、別紙「はじめにお読みください」に記載されているサポートセンターへご連絡ください。

本紙に記載されていないその他の設定やご利用方法については、クライアント・マネージャのヘルプを参照してください。ユーザーズ・マニュアルの参照方法は、本紙ウラ面の「ヘルプの見方」を参照してください。

本製品の特長

**11n/300Mbps対応で、世界最小クラス！
高速で快適なインターネット接続が可能！**



手順の確認

STEP 1 ソフトウェアのインストール

STEP 2 本製品の設定

以下のいずれかの接続方法で設定します。詳しくは「STEP 2」の冒頭を参照してください。(弊社がお勧めする接続方法は「2-a かんたん設定 (WPS ボタン編)」です。)

- ・2-a かんたん設定 (WPS ボタン編)
- ・2-b かんたん設定 (ソフトウェア WPS ボタン編)
- ・2-c 通常設定

(本紙裏面)

クライアント・マネージャを使った接続モードについて

ゲーム機、スマートフォンを接続するときや、Xlink Kaiを使用するときは、本紙裏面の「クライアント・マネージャを使った接続モードについて」を参照してください。

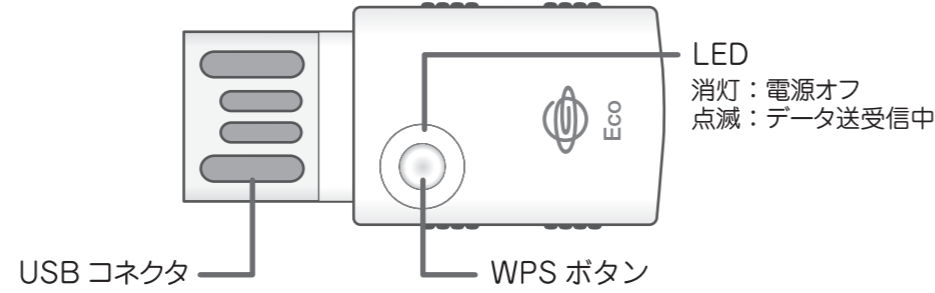
準備する

はじめに以下のものをお手元に準備してください。

- 本製品
- CD-ROM (ソフトウェア) ※同梱品
- スタートガイド (本紙)
- 無線 LAN 接続する機器 (パソコンなど)
- インターネットに接続できる環境

各部の名称

各部の名称とはたらきは、次のとおりです。



設定する為の確認事項

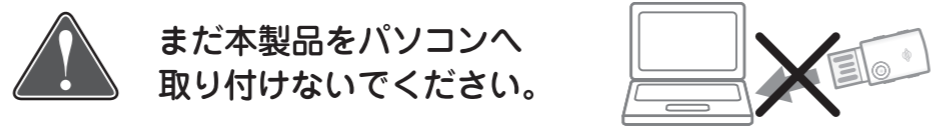
- Windows 7/Vista 64Bit をお使いのときは、本製品の設定は手動設定となります。設定方法は「クライアント・マネージャ ヘルプ」-「トラブルシューティング」-「Windows 64bit 版をご使用のとき」を参照してください。
- 本製品に付属のソフトウェア「ブラネックス クライアント・マネージャ」の動作保証は、Windows 7/Vista SP1/XP(32bit) SP3 以降です。
- 無線 LAN 機能内蔵パソコンや、無線 LAN 子機ドライバ・ユーティリティがインストールされているパソコンでは、正しく動作しません。本製品を設定する前に、各メーカー取扱説明書をご確認頂き、事前に「内蔵無線 LAN 機能の無効化」、「ドライバ・ユーティリティの削除」をしてください。

- 弊社製の他の無線 LAN 子機や他社製の無線 LAN 子機がすでにインストールされている環境では、設定中に右記の画面が表示されます。右記の画面が表示されたときは、他の無線 LAN 子機のドライバ・ユーティリティをアンインストールしてください。

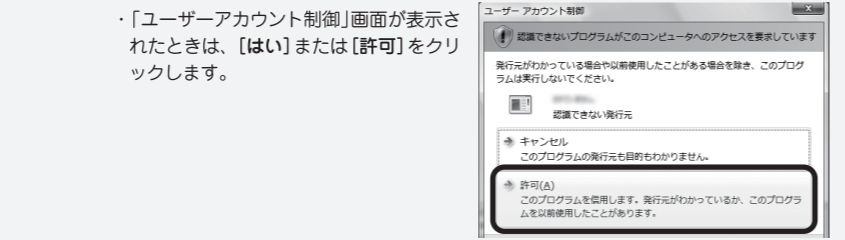
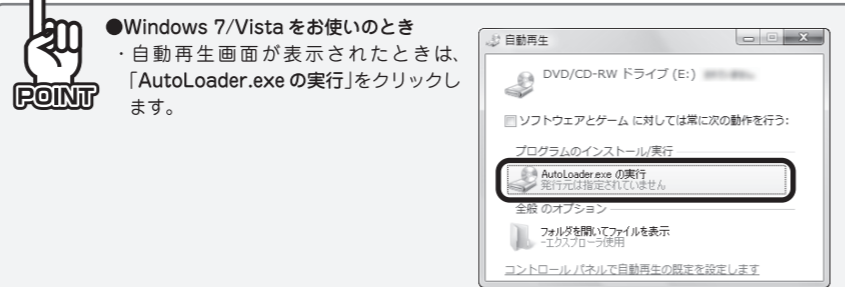
- 無線 LAN ルータ (親機) が問題なくインターネット接続できることを事前に確認してください。

STEP 1 ソフトウェアのインストール

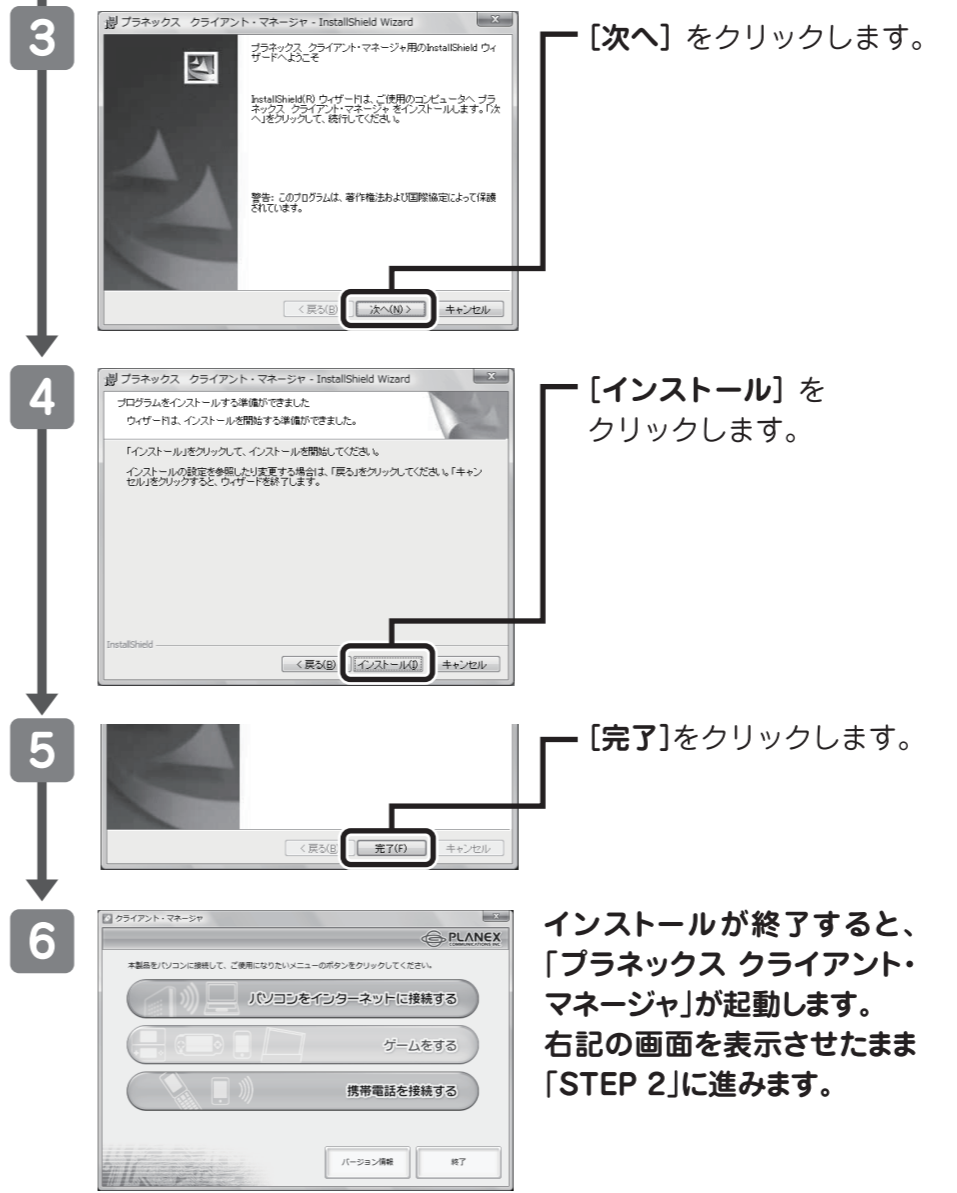
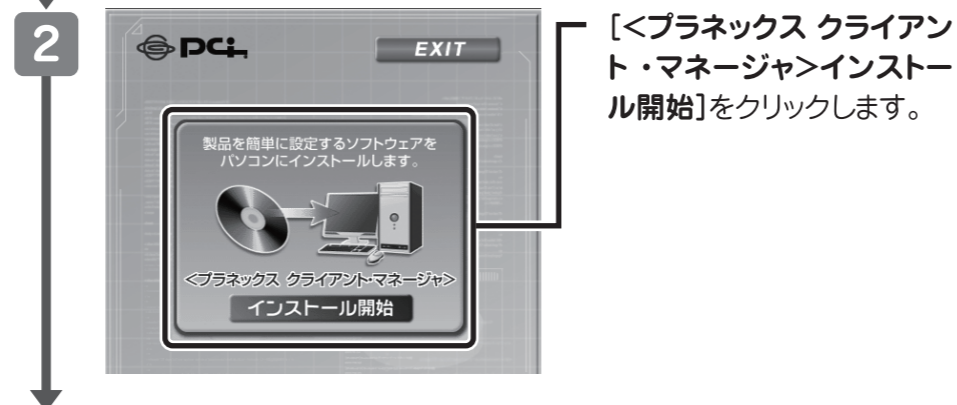
以下の手順にしたがってソフトウェアをインストールしてください。
※ゲーム機を接続するとき、Wi-Fi 携帯電話を接続するときは、ウラ面をご確認ください。



- 1 パソコンの電源をオンにし、付属の CD-ROM をパソコンの CD/DVD ドライブにセットします。



- メニュー画面が表示されなとき「コンピュータ」(またはマイコンピュータ)を開き、CD/DVD ドライブのアイコンをダブルクリックします。
- お使いのパソコンに CD/DVD ドライブがないとき以下の URL よりソフトウェアをダウンロードしてください。
<http://www.planex.co.jp/support/download/wireless/gw-useco300.shtml>



※うまくインストールができないときは、本紙ウラ面の「困ったときは」の「インストールに失敗したとき」を参照してください。

STEP 2 本製品の設定

本製品をパソコンに取り付け、無線 LAN ルータなどの親機に接続します。

POINT 本製品は、無線 LAN 接続をかんたんに設定できる「WPS」機能を搭載しています。本手順を始める前に、接続する無線 LAN ルータなどの親機が WPS 対応機器かどうかを確認してください。

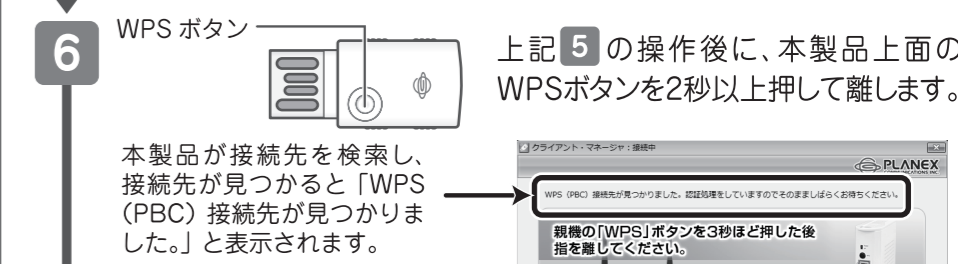
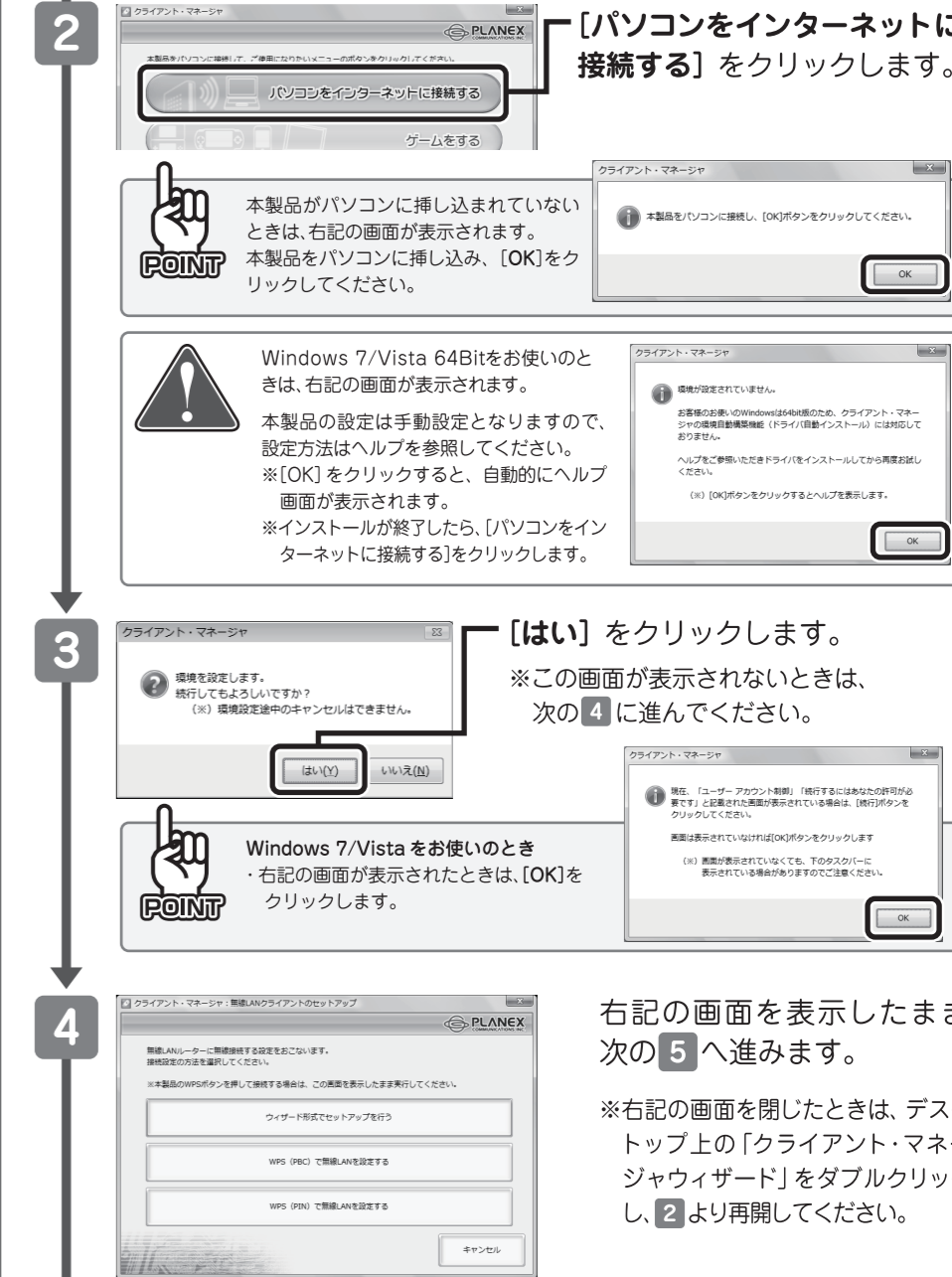
- 無線 LAN ルータ (親機) が WPS 機能に対応しているとき
→ 本紙オモテ面の「2-a かんたん設定 (WPS ボタン編)」、またはウラ面の「2-b かんたん設定 (ソフトウェア WPS ボタン編)」へ進んでください。
- 無線 LAN ルータ (親機) が WPS 機能に対応していないとき
→ 本紙ウラ面の「2-c 通常設定」へ進んでください。

- ※ WPS (Wi-Fi Protect Setup) とは無線 LAN 機器のセキュリティなどの設定を簡単に行うための標準規格です。
- ※ PIN コードを使って WPS 接続するときは、「クライアント・マネージャ ヘルプ」-「パソコンをインターネットに接続する」を参照し、設定を行ってください。

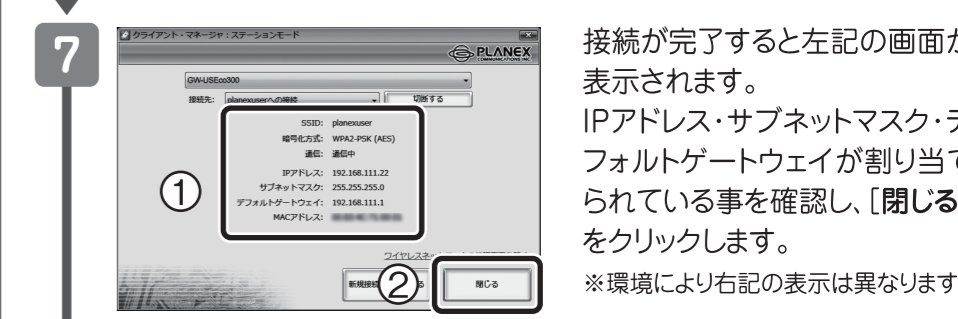
- 本手順を始める前に、接続する無線ルータなどの親機がインターネットに接続できることを確認してください。
- 必ず暗号化(セキュリティ)を設定してください。

2-a かんたん設定 (WPS ボタン編)

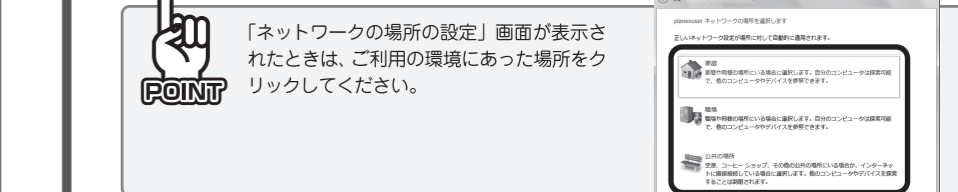
本製品の WPS ボタンと、無線 LAN ルータ (親機) の WPS ボタンを使って、無線 LAN 接続します。



- 接続に失敗したときは再度試してください。それでもつながらないときは、以下の手順を行ってください。
① パソコンを再起動します。
② デスクトップ上の「クライアント・マネージャ接続ウィザード」をダブルクリックし、2 から再開します。



- 右記の画面が表示されたときは、正しく IP アドレスなどが割り当てられています。再度 2 より設定を行ってください。

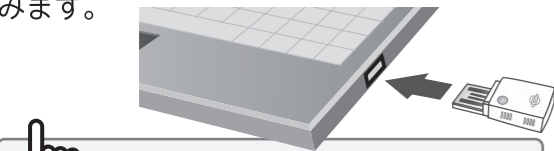


- 8 Web ブラウザを起動し、ホームページが確認できれば、設定の完了です。
- 本手順でうまくつながらないときは、パソコンを再起動してください。
- それでもうまくつながらないときは、「2-b かんたん設定 (ソフトウェア WPS ボタン編)」または「2-c 通常設定」を参照し、設定を行ってください。

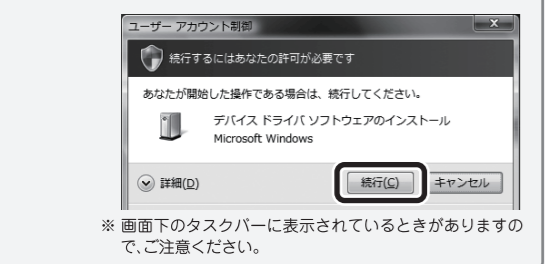
2-b かんたん設定 (ソフトウェアWPSボタン編)

クライアント・マネージャのWPSボタンと、無線LANルータ(親機)のWPSボタンを使って、無線LAN接続します。

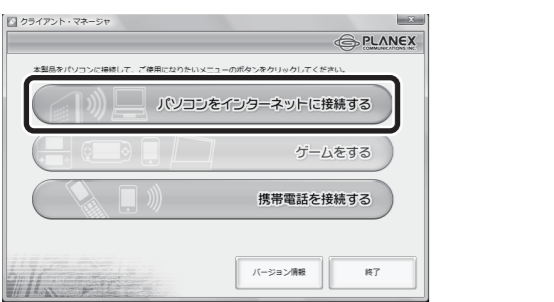
1 本製品をパソコンの USB ポートに挿し込みます。



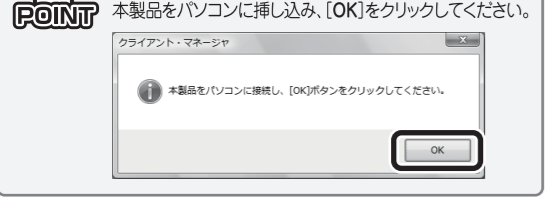
POINT Windows Vistaをお使いのとき
・「新しいハードウェアが見つかりました」の画面と、以下の「ユーザーアカウント制御」画面が同時に表示されたときは、「ユーザーアカウント制御」画面の「続行」をクリックして次に進みます。
・「ユーザーアカウント制御」画面のみが表示されたときは、「続行」をクリックします。



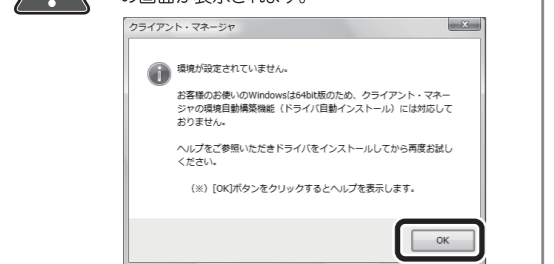
2 「パソコンをインターネットに接続する」をクリックします。



POINT 本製品がパソコンに挿し込まれていないときは、下記の画面が表示されます。本製品をパソコンに挿し込み、[OK]をクリックしてください。

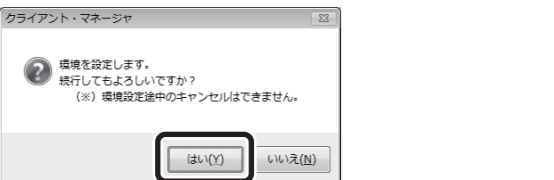


Windows 7/Vista 64Bitをお使いのときは、下記の画面が表示されます。



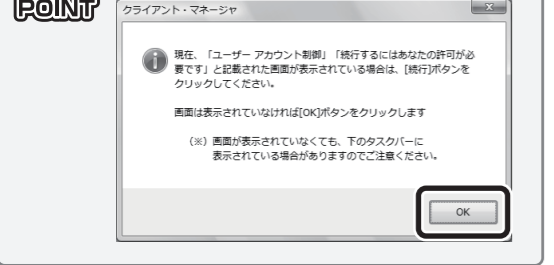
本製品の設定は自動設定となりますので、設定方法はヘルプを参照してください。
※[OK]をクリックすると、自動的にヘルプ画面が表示されます。
※インストールが終了したら、「パソコンをインターネットに接続する」をクリックします。

3 「はい」をクリックします。

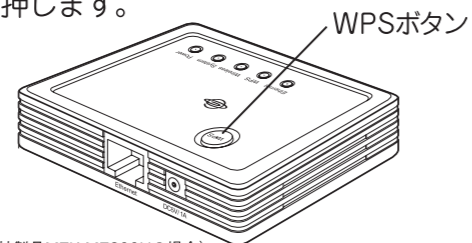


※この画面が表示されないときは、次の4に進んでください。

POINT Windows 7/Vistaをお使いのとき
下記の画面が表示されたときは、[OK]をクリックします。



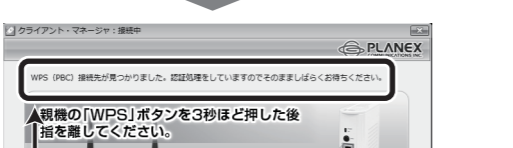
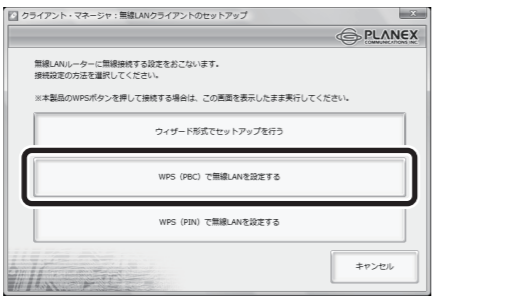
4 無線 LAN ルータ (親機) の WPS ボタンを押します。



(弊社製品MZK-MF300Nの場合)

※WPSボタンの位置や操作方法は、機器により異なります。詳細はお使いの機器の取扱説明書を参照してください。

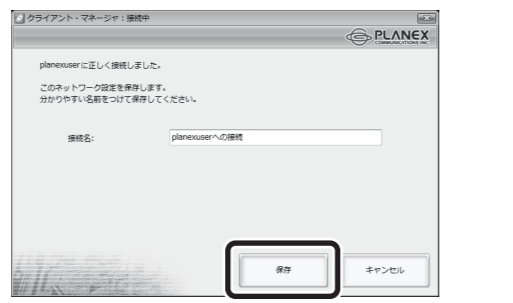
5 「WPS (PBC) で無線 LAN を設定する」をクリックします。



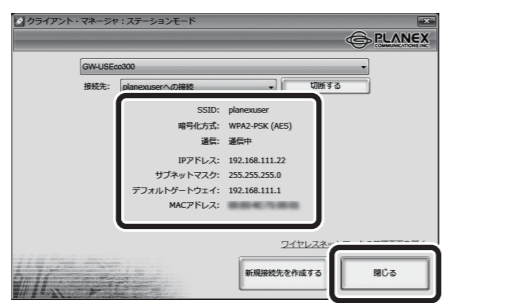
本製品が接続先を検索し、接続先が見つかったら「WPS (PBC) 接続先が見つかりました。」と表示されます。

! 接続に失敗したときは再度お試しください。それでもつながらないときは、以下の手順を行ってください。
① パソコンを再起動します。
② デスクトップ上の「クライアント・マネージャ接続ウィザード」をダブルクリックし、2から再開します。

6 「保存」をクリックします。

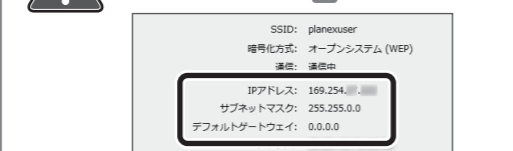


7 接続が完了すると下記の画面が表示されます。



IPアドレス・サブネットマスク・デフォルトゲートウェイが割り当てられている事を確認し、「閉じる」をクリックします。
※環境により上記の表示は異なります。

! 下記の画面が表示されたときは、正しくIPアドレスなどが割り当てられていません。再度2より設定を行ってください。



POINT 「ネットワークの場所の設定」画面が表示されたときは、ご利用の環境にあった場所をクリックしてください。

8 Web ブラウザを起動し、ホームページが確認できれば、設定の完了です。

! ●本手順でうまくつながらないときは、パソコンを再起動してください。
●それでもうまくつながらないときは「2-c 通常設定」を参照し設定を行ってください。

2-c 通常設定

クライアント・マネージャから無線 LAN ルータ(親機)を検索して、無線 LAN 接続します。

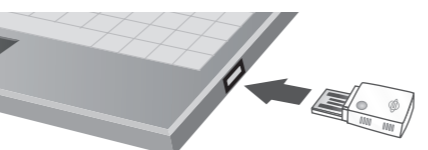
1 はじめに接続先の無線 LAN ルータ (親機) のセキュリティ情報確かめて、以下の表にご記入ください。

※(イ)は手順6、(ロ)は手順7で使用します。

	名称	接続先のセキュリティ情報
(イ)	SSID (接続名)	
(ロ)	暗号化キー	

! ●暗号化キーは、WEPのときは「WEPキー」、WPAのときは「パスフレーズ」を記入してください。
●セキュリティ情報の確認方法は、お使いの無線LANルータ(親機)の取扱説明書を参照してください。

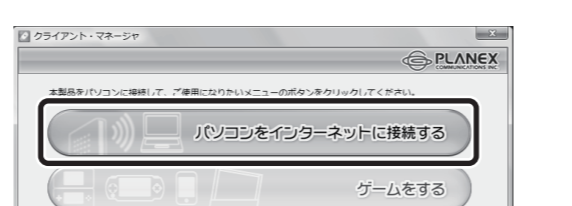
2 本製品をパソコンの USB ポートに挿し込みます。



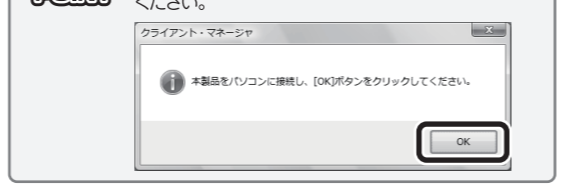
POINT Windows 7/Vistaをお使いのとき
・「新しいハードウェアが見つかりました」の画面と、以下の「ユーザーアカウント制御」画面が同時に表示されたときは、「ユーザーアカウント制御」画面の「続行」をクリックして次に進みます。
・「ユーザーアカウント制御」画面のみが表示されたときは、「続行」をクリックします。



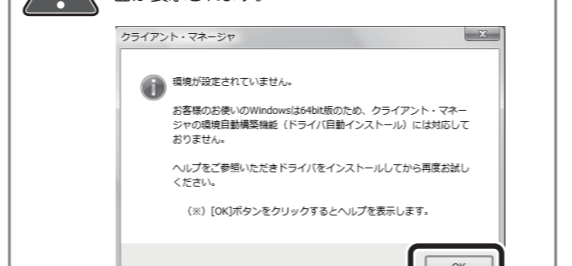
3 「パソコンをインターネットに接続する」をクリックします。



POINT 本製品がパソコンに挿し込まれていないときは、下記の画面が表示されます。本製品をパソコンに挿し込み、[OK]をクリックしてください。

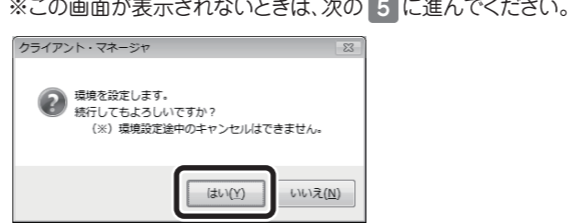


Windows 7/Vista 64Bitをお使いのときは、下記の画面が表示されます。

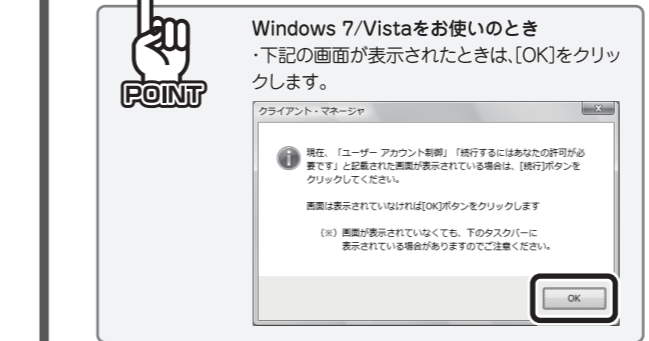


本製品の設定は自動設定となりますので、設定方法はヘルプを参照してください。
※[OK]をクリックすると、自動的にヘルプ画面が表示されます。
※インストールが終了したら、「パソコンをインターネットに接続する」をクリックします。

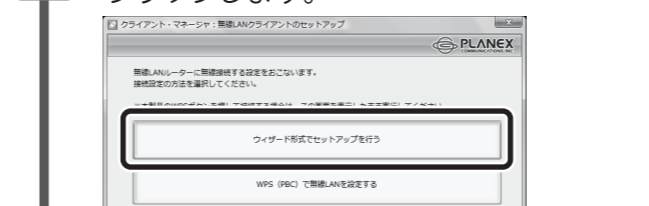
4 「はい」をクリックします。



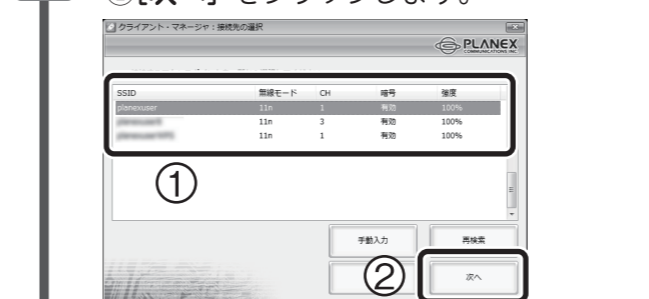
※この画面が表示されないときは、次の5に進んでください。



5 「ウィザード形式でセットアップを行う」をクリックします。

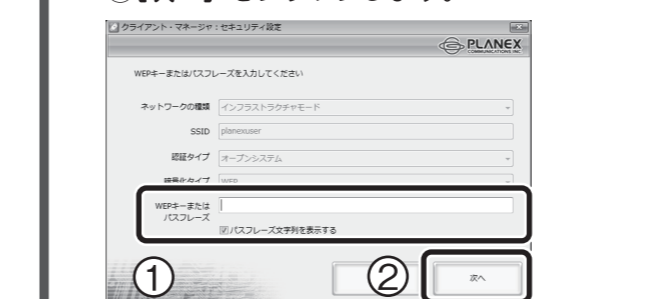


6 ①(イ)と同じSSID(接続名)をクリックします。②「次へ」をクリックします。



! SSID(接続名)が表示されないときは「再検索」をクリックしてください。
それでも表示されないときは、パソコンを再起動したあと、デスクトップ上の「クライアント・マネージャ接続ウィザード」をダブルクリックし、3から再度進めてください。

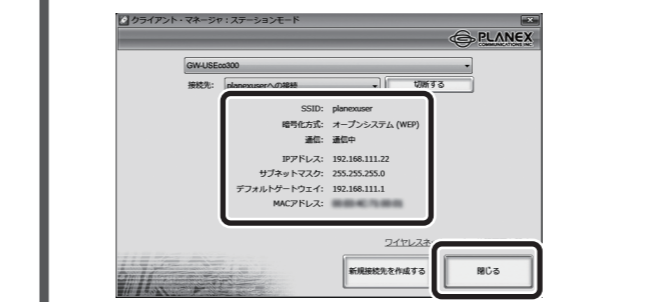
7 ①(ロ)と同じ暗号化キーを入力します。②「次へ」をクリックします。



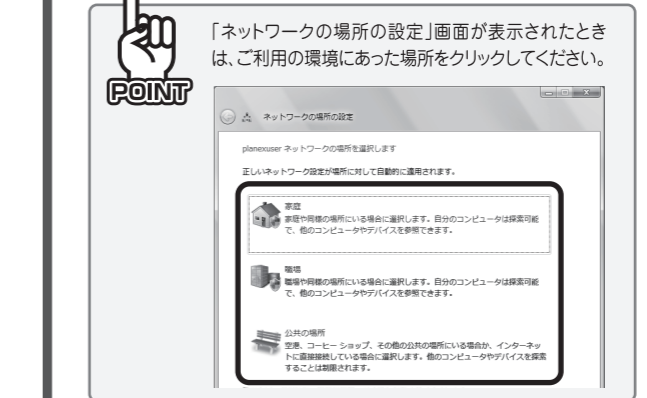
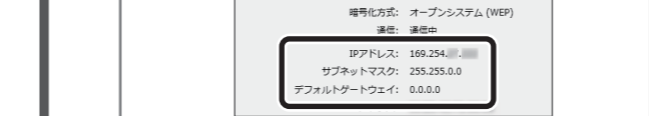
8 「保存」をクリックします。



9 接続が完了すると下記の画面が表示されます。IPアドレス・サブネットマスク・デフォルトゲートウェイが割り当てられている事を確認し、「閉じる」をクリックします。
※環境により下記の表示は異なります。



! 下記の画面が表示されたときは、正しくIPアドレスなどが割り当てられていません。再度2より設定を行ってください。



10 Webブラウザを起動し、ホームページが確認できれば、設定の完了です。

! ●本手順でうまくつながらないときは、パソコンを再起動してください。
●それでもうまくつながらないときは、本紙裏面の「困ったときは」を参照してください。

同梱品について

パッケージに次の付属品が含まれていることを確認してください。

- GW-USEco300(本製品)
- CD-ROM(ソフトウェア)
- スタートガイド(本紙)
- 安全に関する説明書/保証書

ヘルプの見方

- ① STEP1 の手順に従って「ブラネックス クライアント・マネージャ」をインストールします。
- ② 「スタート」→「すべてのプログラム」をクリックします。
- ③ 「ブラネックス クライアント・マネージャ」→「クライアント・マネージャ ヘルプ」をクリックします。
- ④ ヘルプが表示されます。

※以下のホームページより参照する事も可能です。
<http://www.planex.co.jp/support/download/wireless/gw-useco300.shtml>

クライアント・マネージャを使った接続モードについて

本製品に付属の「ブラネックス クライアント・マネージャ」を使って、その他の接続方法を行うときは、以下を参照してください。

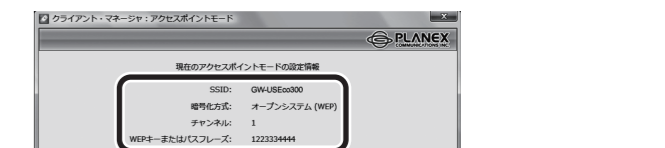
●ゲーム機やスマートフォン (iPhone)、Wi-Fi 対応携帯電話を接続するとき

- ① パソコンに LAN ケーブルを接続し、インターネットに接続できる状態にします。
- ② システムトレイの「クライアント・マネージャ」アイコンを右クリックします。

③ 「アクセスポイントモードへの切り替え」をクリックし、接続モードを切り替えます。

④ システムトレイの「クライアント・マネージャ」アイコンを右クリックし、「無線LANユーティリティ起動」をクリックします。

⑤ 「現在のアクセスポイントモードの設定情報」画面が起動します。以下の画面の設定情報を参照しながら、ゲーム機、スマートフォン (iPhone)、Wi-Fi 対応携帯電話を接続します。



●XLink Kai を使用するとき

- ① デスクトップの「クライアント・マネージャ接続ウィザード」をダブルクリックします。
- ② 「ゲームをする」をクリックします。
- ③ 「XLink Kai で接続する」をクリックし、接続モードを切り替えます。

以降の手順は、「クライアント・マネージャ ヘルプ」の「ゲームをする」-「XLink Kai で接続する」を参照してください。
※「クライアント・マネージャ ヘルプ」の参照方法は、本紙裏面の「ヘルプの見方」を参照してください。

困ったときは

ここでは本製品を無線LAN 親機に接続するときの疑問や、トラブルの解決方法をご紹介します。本製品のその他のさまざまな設定に関しては、ブラネックス クライアント・マネージャのヘルプを参照してください。

LED (ランプ) が点滅しないとき

- 別のUSBポートに取り付けてみてください。
 - 無線 LAN 内蔵パソコンや他の無線 LAN アダプタが取り付けられているときは、「内蔵無線 LAN 機能の無効化」、または「ドライバ・ユーティリティを削除」してください。
- それでも改善されないときは、本製品の不具合の可能性がありますので、別紙の「はじめにお読みください」裏面記載の保証規定を必ずご確認ください。ご同意のうえで、修理を依頼してください。

インストールに失敗したとき

- 一度インストールしたブラネックス クライアント・マネージャをアンインストールし、再度インストール作業をお試しください。
- お使いのパソコンにセキュリティソフトウェアがインストールされているときは、一時停止または一時的にアンインストールしていただき、その後再度インストールをお試しください。
※一時停止またはアンインストールについては、セキュリティソフトウェアの取扱説明書を参照してください。
- パソコンのユーザーアカウントを管理者権限にてインストールを行っていないときは、管理者権限を持つユーザーアカウントでログオンし、インストールをしてください。
- パソコンのUSBポートに別の空きポートがあるときは、一度別のUSBポートに取り付けていただき、再度のインストールをお試しください。

ブラネックス クライアント・マネージャをアンインストールしたいとき

- ① 「スタート」→「コントロールパネル」→「プログラムと機能」(Windows XPのとき「プログラムの追加と削除」)をクリックします。
- ② 「ブラネックス クライアント・マネージャ」を選び、「アンインストール」をクリックします。

※アンインストール中に「インストールを継続するには…」と画面が表示されたときは、「セットアップを完了した後、アプリケーションを自動的に終了して、再起動する」にチェックを入れ、「OK」をクリックします。
※Windows 7/Vistaをお使いのときは、「はい」または「許可」をクリックします。
※本製品のドライバの削除するとき、「クライアント・マネージャ ヘルプ」の「パソコンをインターネットに接続する」-「ウィザード形式でセットアップを行う」を参照し、「手動入力」より設定してください。
※他の解決方法については、「クライアント・マネージャ ヘルプ」の「トラブルシューティング」を参照してください。

インターネットに接続できないとき

- 本製品がパソコンの USB ポートにしっかりと取り付けられているか確認してください。
- 無線 LAN ルータなどの親機との間に障害物がないか確認してください。
- SSID(接続名)や暗号化キーが正しく設定できているか確認してください。
- インターネット回線とつながっている LAN ケーブルがパソコンに接続されているときは、LAN ケーブルを取り外してください。
- 複数の無線 LAN アダプタが取り付けられているときは、本製品以外の無線 LAN アダプタを取り外すか無効にしてください。
- 本紙の手順でインターネットに接続できないときは、「クライアント・マネージャ ヘルプ」の「パソコンをインターネットに接続する」-「ウィザード形式でセットアップを行う」を参照し、「手動入力」より設定してください。
※他の解決方法については、「クライアント・マネージャ ヘルプ」の「トラブルシューティング」を参照してください。

サポート Q&A 情報

本紙に記載されていない困ったときの情報は FAQ サイトに掲載されています。以下より参照してください。

●ホームページより検索して参照するとき

●付属の CD-ROM から参照するとき
メニュー画面の「FAQサイト」をクリックし

●携帯電話より検索して参照するとき
右のQRコードをスキャンしてアクセスしてください。
www.planex.co.jp/mobile/

●ブラネックスコミュニケーションズ、PLANEX COMMUNICATIONSは、ブラネックスコミュニケーションズ株式会社の登録商標です。
●MicrosoftおよびWindowsはMicrosoft Corporationの、AppleおよびiPhoneはApple Inc.の登録商標です。
●その他、記載されている会社名、商品名は各社の商標または登録商標です。
●注意: ご使用の際は必ず商品に添付された取扱説明書をお読みになり、正しく適切に使用ください。