

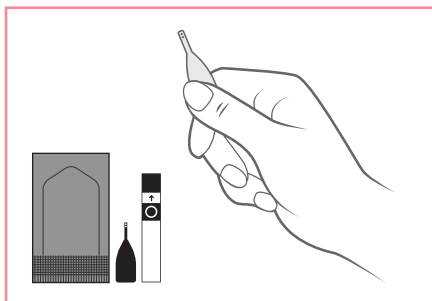
# コウノトリ



スティック 試験紙 コウノトリ本体 クリップ

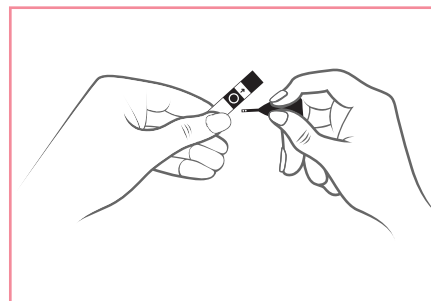
**1** コウノトリ本体、クリップ、試験紙(5回分) 採取用スティック、およびスマートフォンを 用意します。

内容物  
コウノトリケース・取扱説明書・  
コウノトリ本体(ボタン電池2個内蔵)  
スマートフォン装着用クリップ・  
試験紙・採取用スティック・保管用ポーチ(布製)



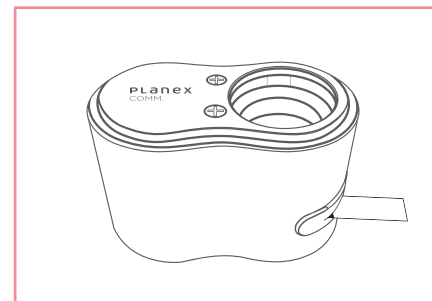
**2** 採取用スティックで 舌の下の唾液を十分に採取します。

試験紙は使い捨てです。 再利用はできません。 試験紙を開封する際、内包の試験紙が 切れてしまわないように注意してください。 試験紙は別途購入する事ができます。(30回分入り)



**3** 試験紙の透明部分中央にスティックを使って 唾液を水玉になるように乗せます。

唾液がついている試験紙を完全に乾かしてください。 少なくとも測定の前1時間前からは飲食摂取、歯磨き また喫煙などしないでください。 条件を守らないと結果に影響を与える場合があります。 唾液に気泡が生じないように注意してください。



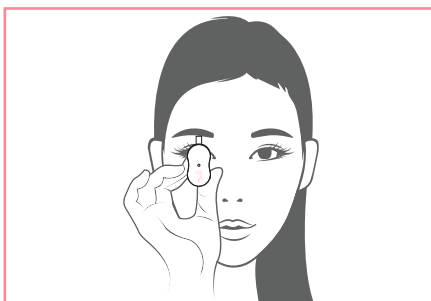
**4** 唾液が乾いた後、矢印に従って試験紙を本体 に差し込むと、緑色のライトが付きます。

製品が誤作動する場合は・・・ 試験紙の投入方向を確認してください。



試験紙の挿入方向

# コウノトリ 結果を確認する方法



コウノトリ本体のレンズを覗いて 唾液の結晶体を観察します。

## 目視状態チャート

妊娠する可能性が比較的高い時の 見え方

■妊娠する可能性がより高い日



妊娠する可能性が高くなると、 エストロゲンの数値が上がり 始め、全体的にシダ植物のような 模様になります。

■妊娠する可能性がある日



測定結果に斑点以外にも ワラビのようなパターンも 見えるようになります。

## 目視状態チャート

妊娠する可能性が低い時の見え方

■妊娠する可能性の低い日



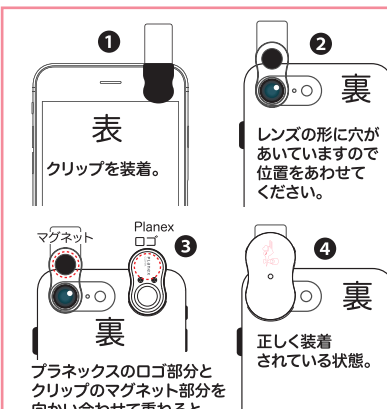
妊娠する可能性の低い期間は エストロゲンの数値が低く なります。測定結果に、 点や斑点が見えます。

■測定失敗



試験紙に気泡や汚れが 付着している場合、 測定結果が正確では ありません。

## スマホへのコウノトリ本体セット方法



ブラネックスのロゴ部分と クリップのマグネット部分を 向かい合わせて重ねると、 磁力で本体が安定します。

### ◆シダ植物のような模様が観察された場合◆

- 妊娠中の時 ● 排卵日前後
  - ホルモンバランスが崩れている時
  - エストロゲン(女性ホルモン)を増やす薬を服用している時
- ※唾液の結晶体は、シダ植物のような模様になります。